

WebOfLIFE – projektidé

Återställning av blågröna mångfaldsnätverk
kring Natura 2000-områden

Lea D. Schneider & John Strand

2025.03.25



Hushållnings
sällskapet





Vem är vi?

Hushållningssällskapet Halland är en icke vinstdrivande kunskaps- och rådgivnings organisation.



Hushållningssällskapet Halland

John Strand

FIL DR, SENIOR PROJEKTLEDARE NATUR- & VATTENVÅRD



Hushållningssällskapet Halland

Lea Schneider

PROJEKTLEDARE, NATUR- OCH VATTENVÅRD, FIL. DR.



Hushållningssällskapet Halland

Sofia Hedman

PROJEKTLEDARE NATUR & VATTENVÅRD



Hushållningssällskapet Halland

Kalle Töttrup

NATURVÅRDSBIOLOG



Hushållningssällskapet Halland

Lisa Feuerbach-Wengel

VÅTMARKSRÅDGIVARE, NATUR OCH VATTENVÅRD



Hushållningssällskapet Halland

Harald Lagerstedt

ÅTGÄRDSSAMORDNARE LEVA-HALLAND

Natur- och vattenvårdsgruppen på Hushållningssällskapet Halland

- Arbetar för en ekologiskt hållbar landsbygd
- Rådgivning och forsknings- och utvecklingsprojekt
- Kombinera rationellt och lönsamt jord- och skogsbruk med hög biologisk mångfald och god miljö.
- Arbetar tillsammans med markägare på den halländska landsbygden



Vad är LIFE?

EU LIFE programmet

EU's LIFE program är **EU's finansieringsinstrument för miljö och klimat**. Programmet startade 1992 och finansierar projekt inom EU.

Syftet är att stödja och accelerera genomförandet av europeisk eller nationell **miljö- och klimatlagstiftning**.

Skydd och förbättring av **biologisk mångfald, miljö, hälsa och övergång till hållbar cirkulär, energieffektiv ekonomi** står i fokus.





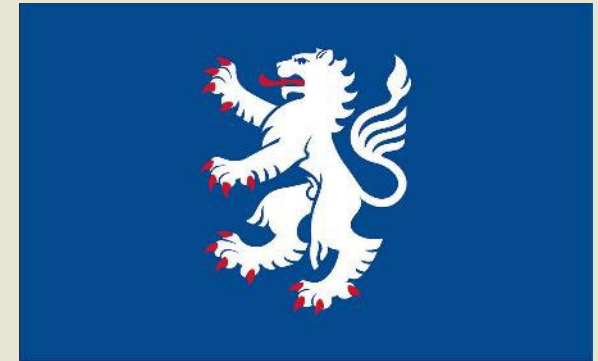
LIFE projekt i Sverige och Halland



5 500 projekt
12 miljarder €*



176 projekt
304 miljoner €*



6 projekt
Ca 3 miljoner €*

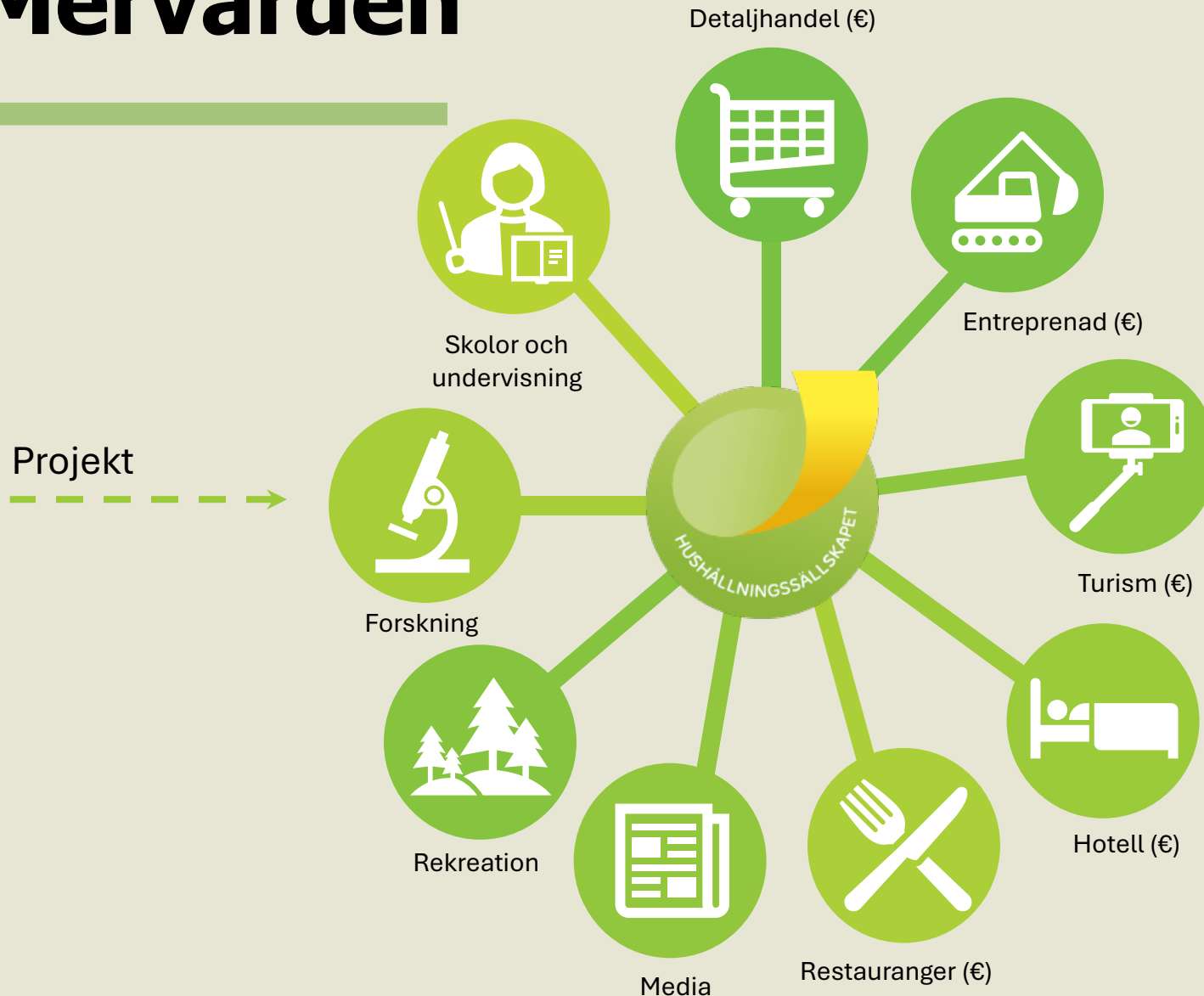
*Data från Naturvårdsverket och EUs LIFE-databas



Exempel på LIFE projekt



Mervärden



Erfarenheter från LIFE-Goodstream:

- Stora mervärden för social och ekonomisk hållbarhet i regionen utöver den förbättring av den ekologiska hållbarheten som genomförs i de specifika projektområdena.
- > hälften av totala budgeten går till externa aktörer i regionen.
- Dessutom genereras det stora mervinster vad gäller undervisning, forskning, media, rekreation och turism kring dessa stora LIFE-projekt.



Bakgrund

UCLife Denmark UC LIFE Hvad sker der? Liv i Susåen Galleri EU-Projektet

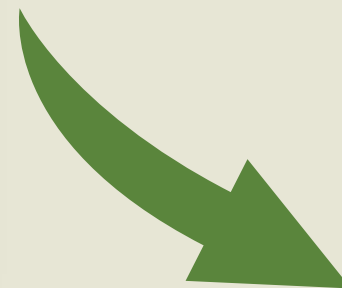
Mere liv i Susåen!

Mere liv i Susåen

På bunden af Susåen lever den tykskallede malermusling. Men der er kun ganske få eksemplarer tilbage. Derfor har EU bevilliget 9,3 mio. kr. til at forbedre dens leveforhold, og skabe flere levesteder i Susåen. Næstved Kommune er i gang med at forbedre levevilkårene for den tykskallede malermusling. Målet er, at der om fem år, er 7.000 tykskallede malermuslinger i Susåen, og flere fiskearter.

Se en video om Mere liv i Susåen

Hushållnings
sällskapet



Web Of Life

NÆSTVED





Projektpartners WebOfLIFE

Huvudsökande

Naestved kommun, DK

Projektpartner

Kolding kommun, DK

Guldborgsunds kommun, DK

Hushållningssällskapet Halland, SE

Länsstyrelsen Halland, SE

NÆSTVED



Hushållnings
sällskapet



Kolding
Kommune
en del af trekantområdet



GULDBORGSTAD



LÄNSSTYRELSEN
HALLANDS LÄN

Stödjande funktioner

Envidan – konsult och expert på EU LIFE ansökan

Greater Copenhagen EU office – EU tjänstemän som hjälper specifika EU ansökan.





Prel. projekttid & budget

8 år
2026-2034

Totalt
10 M€

Sverige
4 M€

67% EU-medel

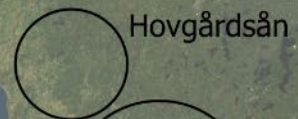
33%
Medfinansiering
(HaV, Region Halland,
kommuner, företag...)

Hushållningssällskapet
Halland

Länsstyrelsen i
Hallands län

Regional utveckling

Projektområden



Hovgårdsån



Fylleån och omkringliggande
Natura2000

Kolding kommun



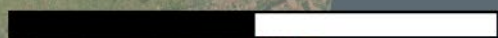
Næstved kommun



Guldborgsunds kommun

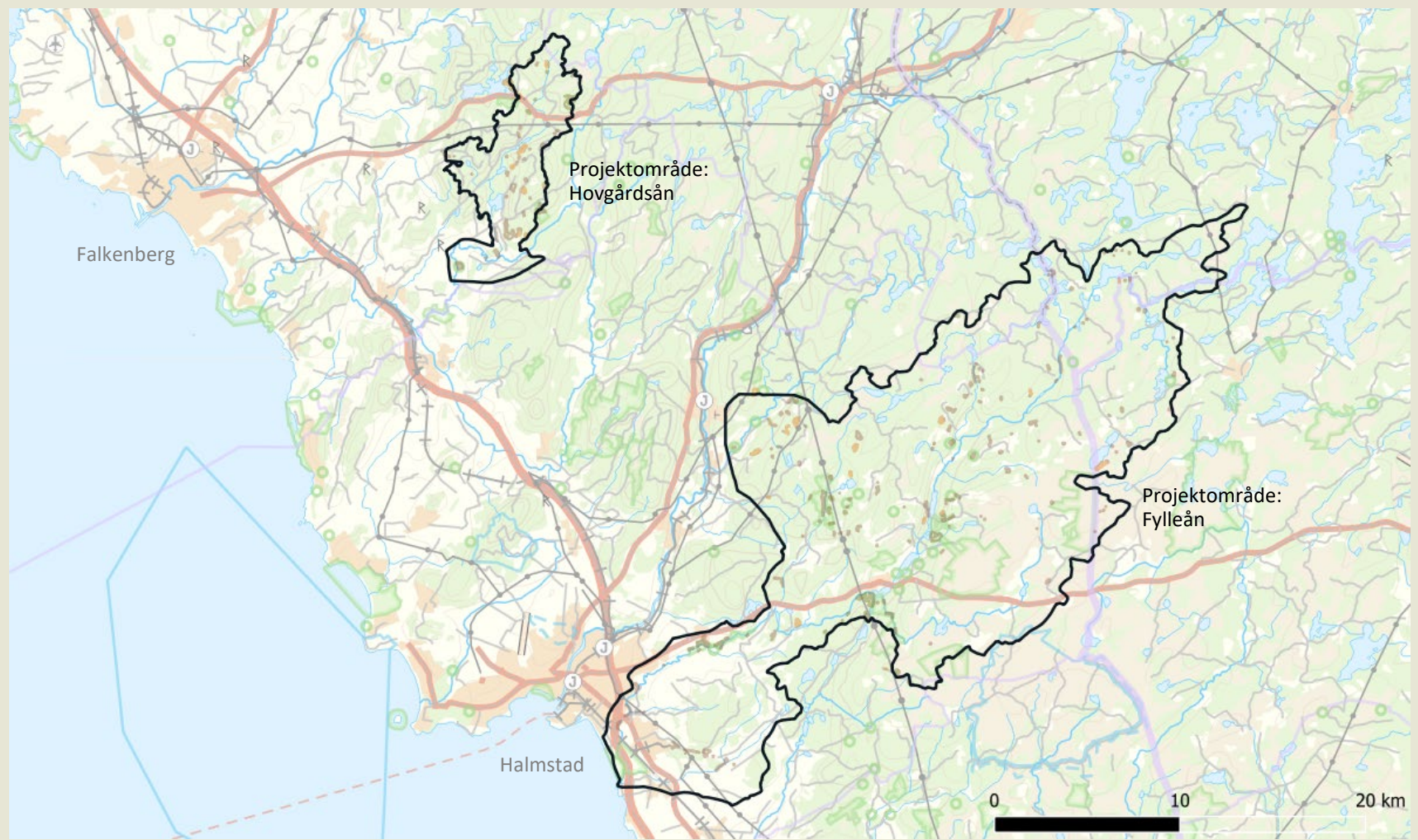


0 50 100 km



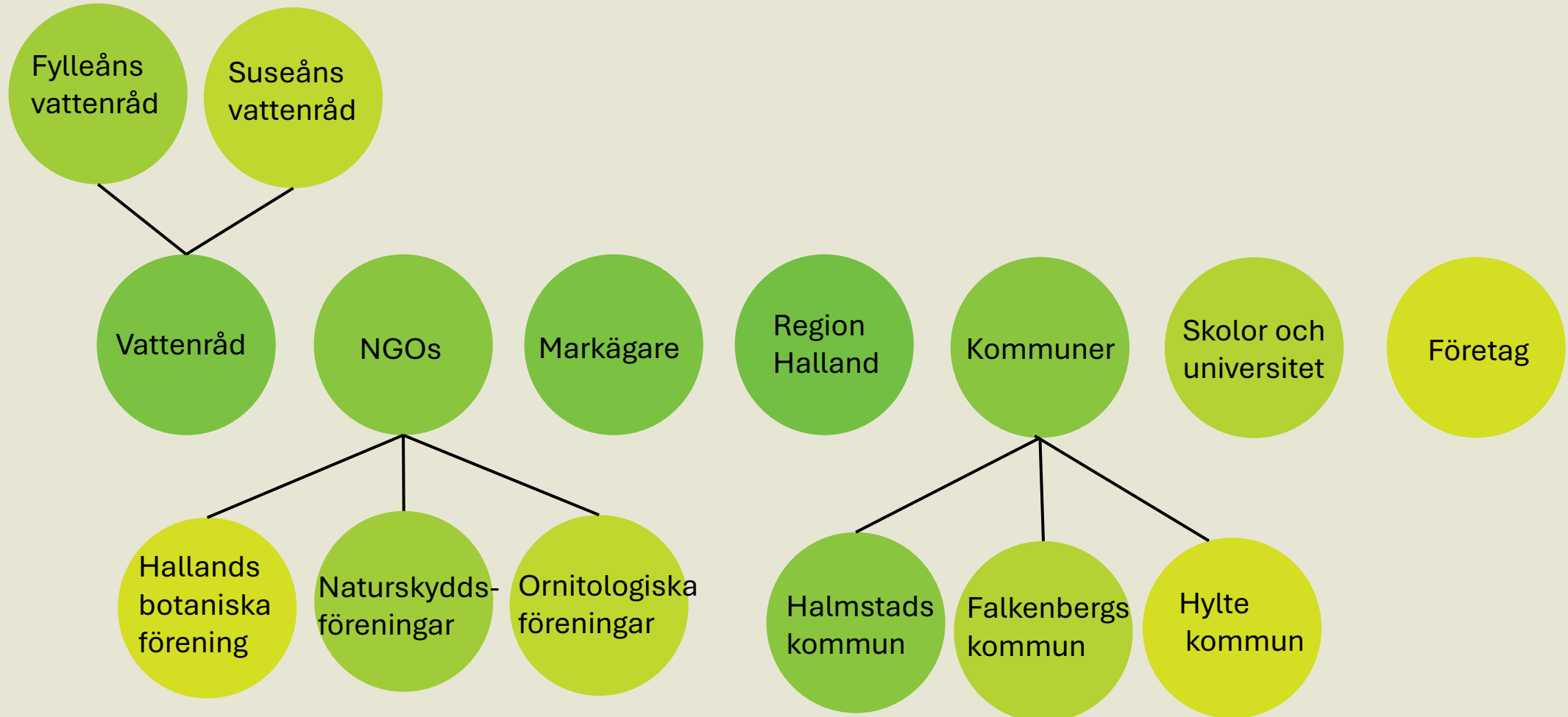


Projektområdet - Sverige







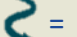







Lokal och regional förankring

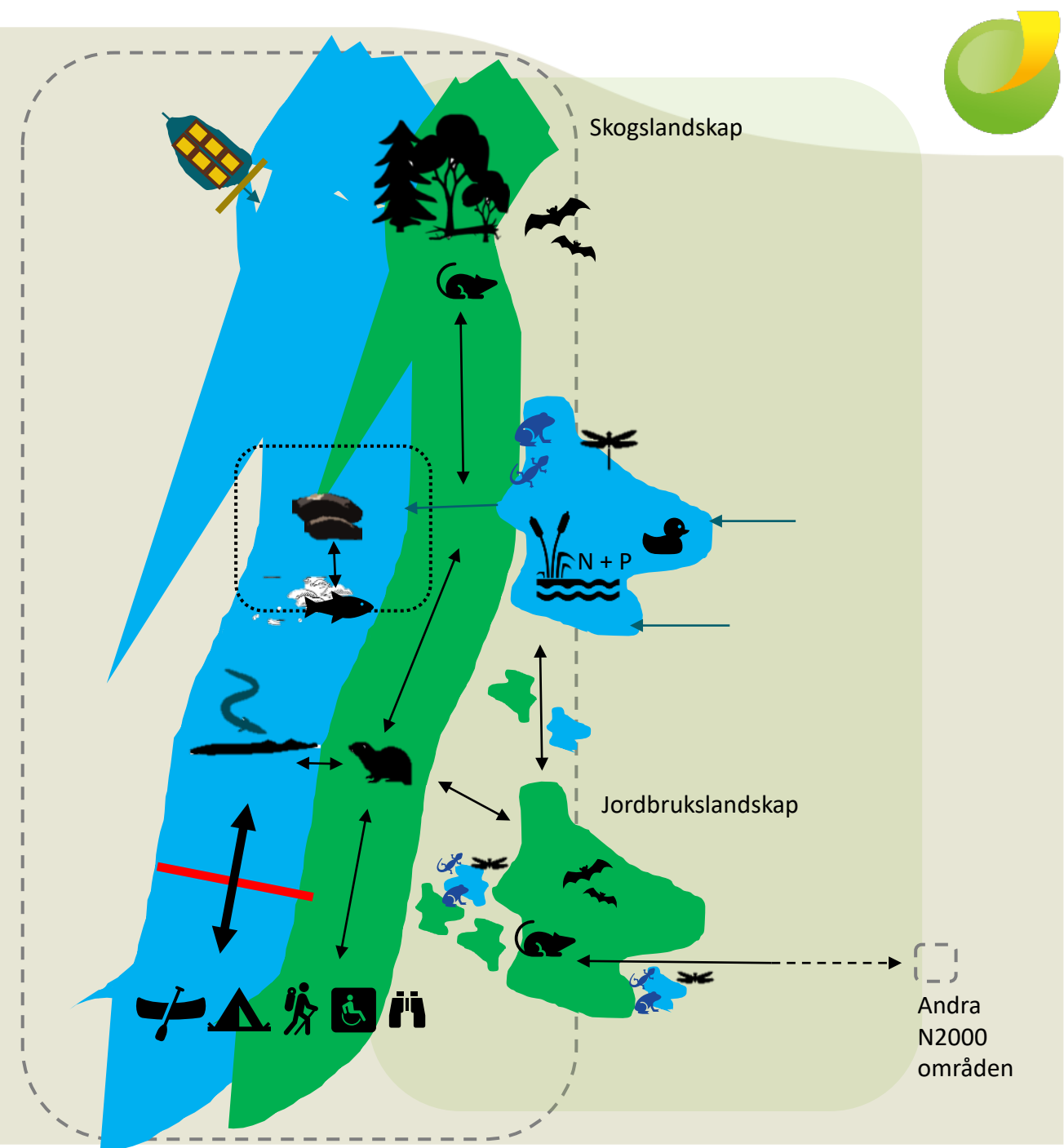


WebOfLIFE

Återställning av blågröna mångfaldsnätverk kring **Natura 2000-områden**

Fokus på hotade arter

-  = Flodpärlmussla
-  = Öring, lax  = Ål  = Havsnejonöga
-  = Fladdermöss (Fransfladdermus, Barbastell)
-  = Trollsländor (Citronfläckad kärrtrollslända)
-  = Amfibier
-  = Utter
-  = Våtmarksfåglar (Årta, Tofsvipa)
-  = Hasselmus





Fokusarter

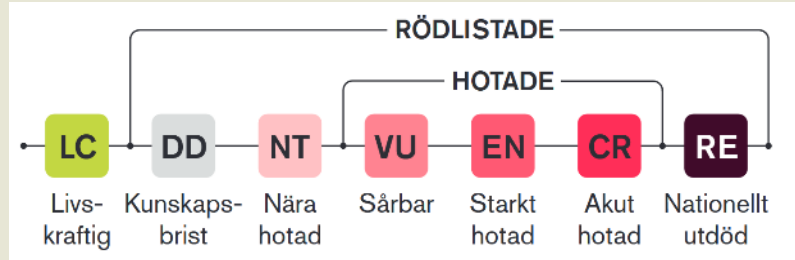
EUs habitatdirektiv

- Annex II
- Annex IV

Rödlistad

(alla arter ingår i minst en kategori)

- = Flodpärlmussla
- = Värd fisk = Ål = Havsnejonöga
- = Fladdermöss (Fransfladdermus, Barbastell)
- = Trollsländor (Citronfläckad kärrtrollslända)
- = Amfibier
- = Utter
- = Våtmarksfåglar (Årta, Tofsvipa)
- = Hasselmus





Hotbild (exempel)

Dålig föryngring
Låga tätheter av (värd)fisk
Bristande konnektivitet i vattendrag
Utdikning/rensade å-sträckor
Erosion/igenslamning
Stora flödesfluktuationer
Brist på foder i vattendrag/havet
Föroreningar i vatten/marken
Försurning
Invasiva främmande arter
Brist på funktionella våtmarker
Sänkta grundvattennivåer
Igenväxning av sjö/havs/våtmarks-stränder



Delvis bristande kunskapsläge avseende den lokala beståndssituationen/-utvecklingen



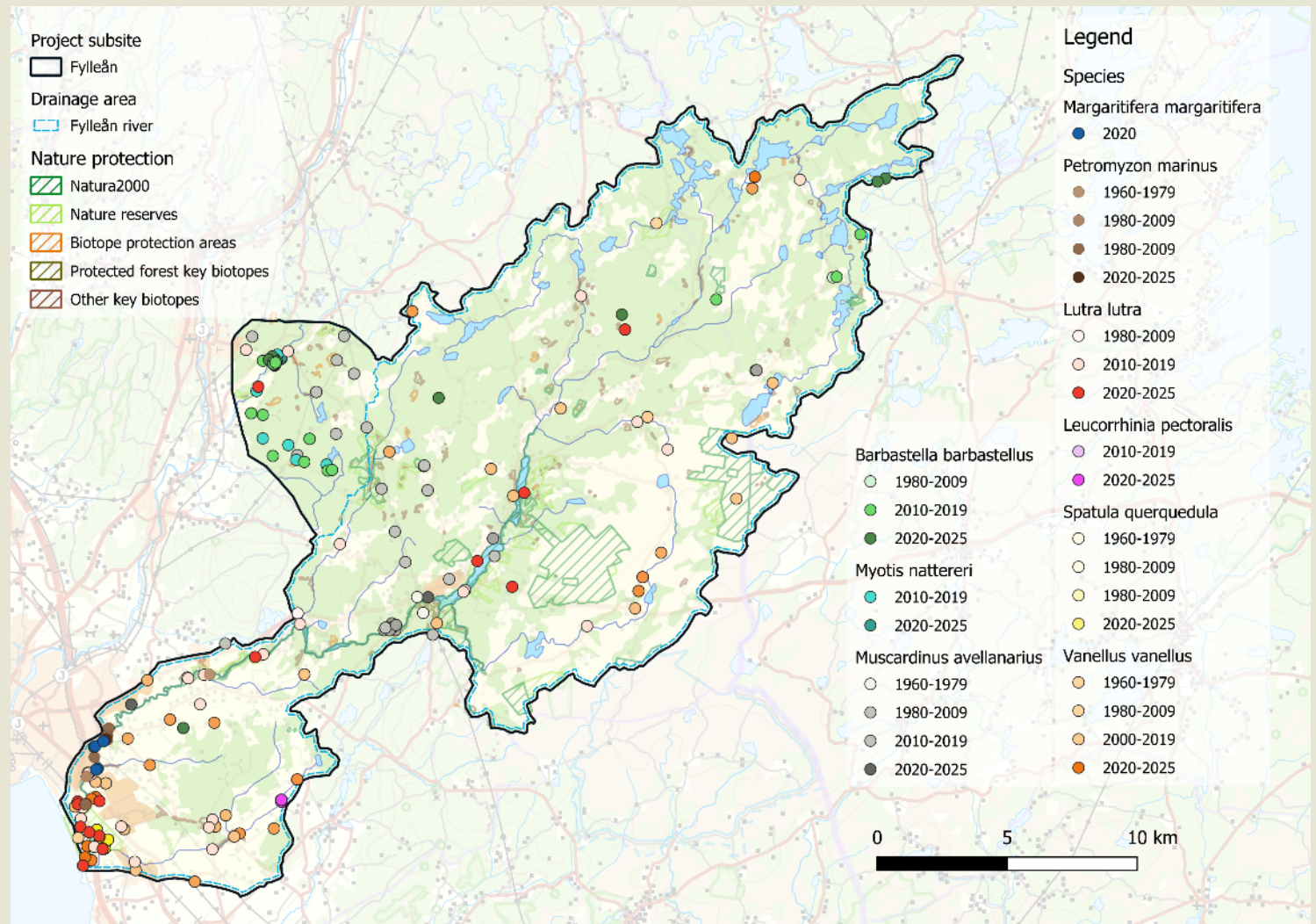
Fragmentering av skogsmark
Brist på lövskogar
Brist på insektsrika biotoper som fuktiga äldre skogar och betesmarker
Igenplantering av betesmarker
Avverkning av hålträd
Brist på snårvegetation och buskar
Granplanteringar
Mycket intensivt besökta naturområden.
Starkt betestryck i naturbetesmarker.



Artyfynd enligt Artportalen - Fylleån

Projektområde Fylleån

Fokusarter (observationer mellan 1990-2025)

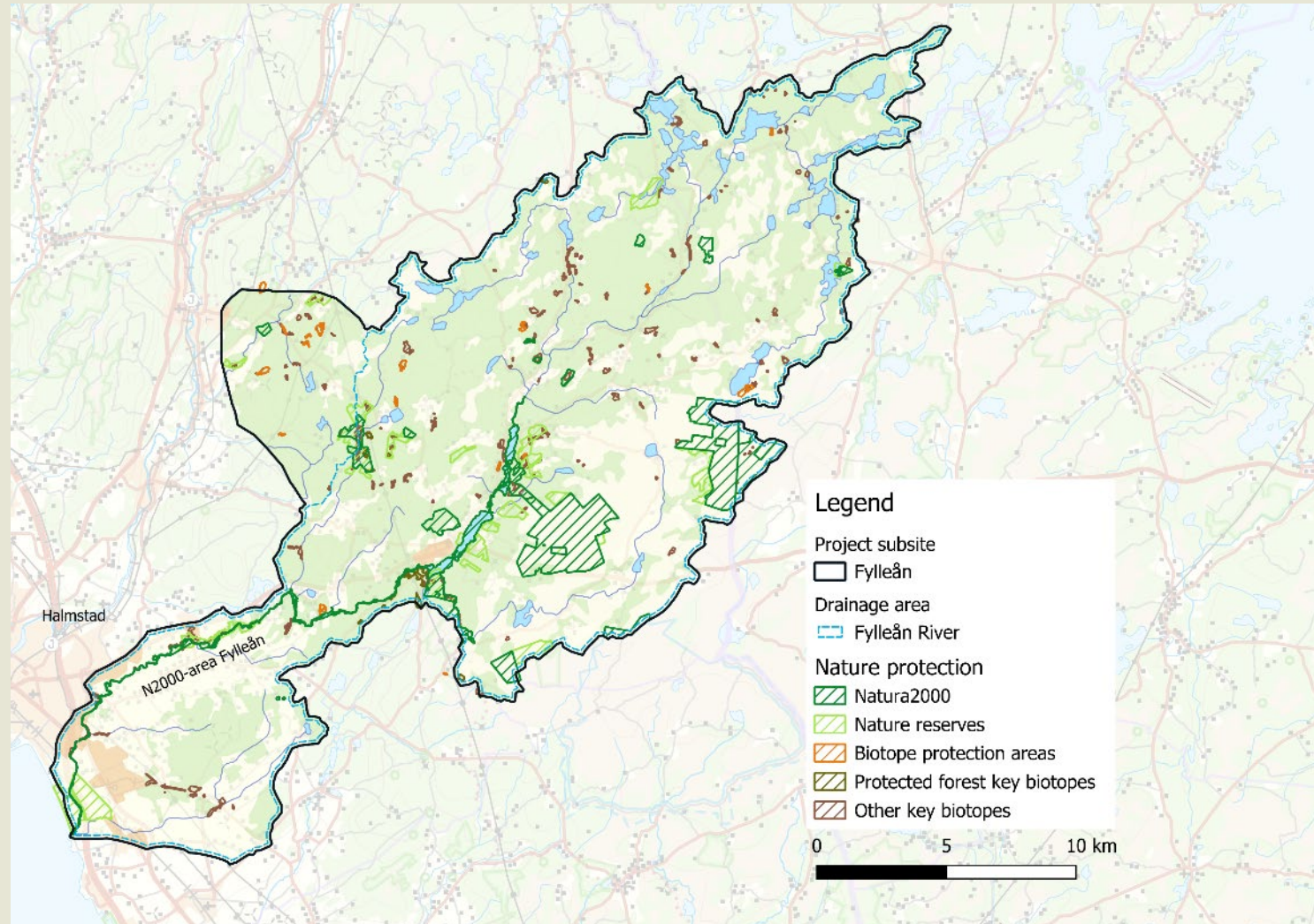


OBS: Lax ska läggas till.



Projektområdet - Fylleån

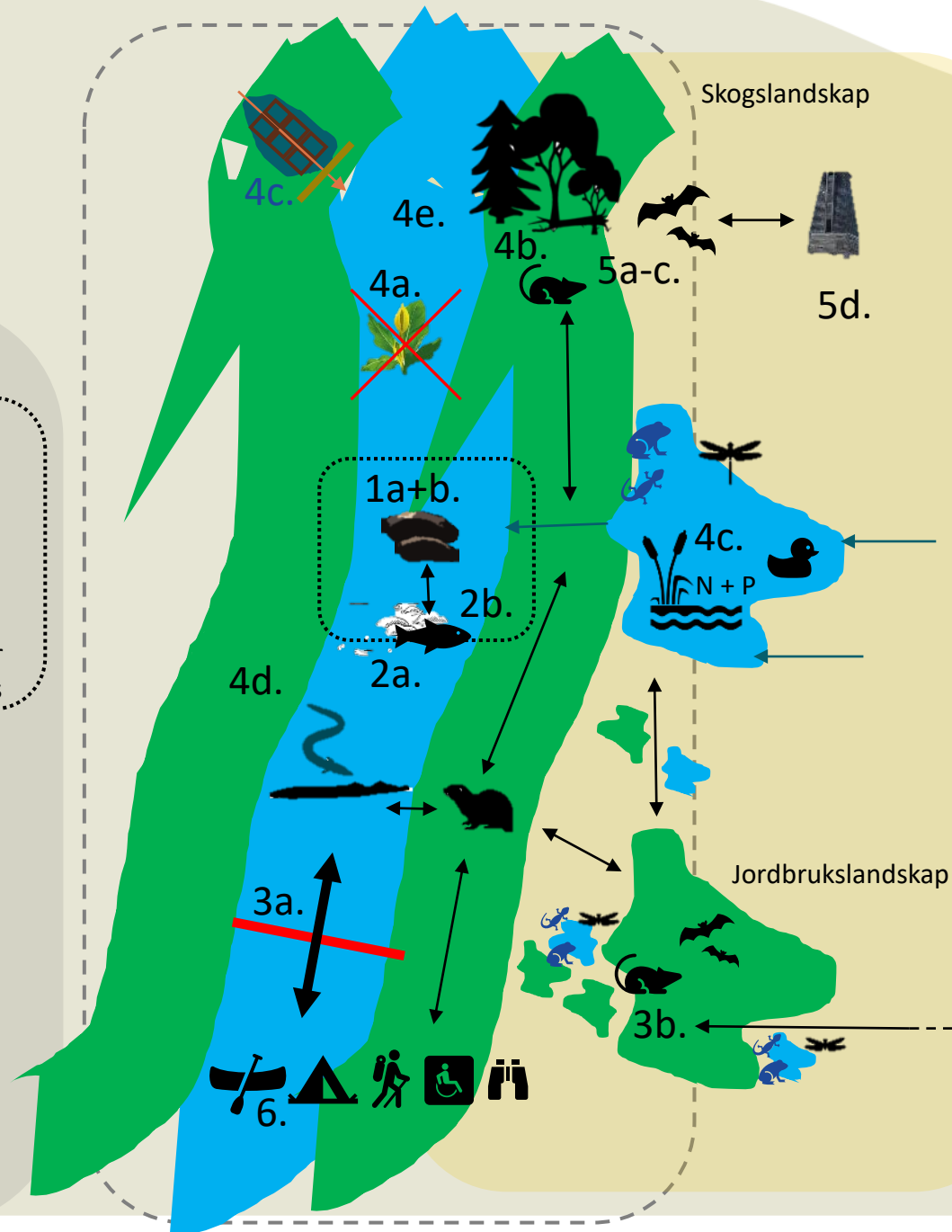
Skyddad natur



Åtgärder

Förslag på möjliga åtgärder

1. Öka musselpopulation
 - 1a. Populationsförstärkande åtgärder stormusslor
 - 1b. Populationsstudier (inkl. genetik)
2. Öka värdfiskpopulation
 - 2a. Restaurera lekbottnar
 - 2b. Mussel/värdfiskstudier (inkl. genetik)
3. Förbättra konnektiviten
 - 3a. Omlöp, fisktrappor, modifiering vandringshinder
 - 3b. Faunapassager i och mellan biologiska hot spots
4. Förbättra den akvatiska miljön genom minskning av partikel och näringstillförsel (samt försurning)
 - 4a. Bekämpning av invasiva arter
 - 4b. Förstärka/nyskapa svämlövskogar och andra skogsmiljöer
 - 4c. Anlägga våtmarker och återvåta torvmarker
 - 4d. Stängsling
 - 4e. Kalkning
5. Förbättra den semi-akvatiska och terrestra miljön
 - 5a. Holkar
 - 5b. Veteranisering av träd
 - 5c. Plantering av lövträd och buskar
 - 5d. (Fladdermustorn)
6. Öka rekreation och allmän kunskap

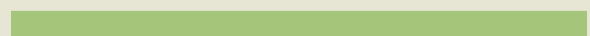


OBS: Detta projekt får inte inkludera åtgärder som är nationella åtagande så som själva NAP-processen. Resurser kan dock användas för att genomföra förbättringsåtgärder i samband med NAP-åtgärder (restaurering av svämplan, lekbottnar, våtmarker, skyddszoner, habitatrestaurering mm.)

Andra N2000 områden



Budget



Hushållningssällskapet Halland 3,5 M€

Finansiär
EU (67%)
HaV (18%)
Region Halland (8%)
Halmstads kommun (6%)
Övrig finansiering (1%)
Total finansiering

→ 35 000 €; ca 386 400 SEK

Lst Halland 0,5 M€

67% EU-medel

33%
Medfinansiering
(HaV, Region Halland,
kommuner, Länsstyrelsen
Halland, företag...)

Medfinansiering via HaV och egen nedlagd tid



Status

- Förstudie & skrivarstöd (2024-2025):
- Beviljat: Bertebos stiftelsen, Brita och Svens Rams stiftelse
- Har sökts: Region Halland

- Medfinansiering:
- HaV
- Region Halland
- Kommuner mm

- Lokal förankring (vattenråd, markägare, fiskevårdsföreningar, mm)
- Åtgärder och målsättning
- Budget

- Skrivarprocess
- Letter of support & avtal om medfinansiering
- Deadline sep 2025

- Möten
- Informationsinhämtning
- Kunskapssammanställning av genomförda och planerade åtgärder
- Områdesbeskrivningar
- Statusbeskrivningar av arter och naturtyper

Hushållnings
sällskapet



KUNSKAP FÖR LANDETS FRAMTID