

Rapport: IP-Only bredbandsutbyggnad i Hylte kommun 2015 – 2021

Bakgrund

I mars 2015 tecknade Hylte kommun och IP-Only Networks AB ett samverkansavtal om utbyggnad av fibernät i Hylte kommun i enlighet med inriktningen i kommunens bredbandsstrategi.

IP-Only ska enligt avtalet inom en femårsperiod erbjuda bredband med minst 100 Mbit till 95% av alla företag och hushåll i Hylte kommun. Utbyggnaden ska vara avslutad före utgången av 2020.

Hylte kommun ska enligt avtalet underlätta byggprocessen genom att tillåta IP-Only använda kommunens mark och ge möjlighet till samförläggning, samt genom att snabbt behandla ansökningar om grävstillstånd. Kommunen ska också bistå med informationsinsatser kring utbyggnaden, till exempel genom information på kommunens hemsida.

Utbyggnaden ses som en gemensam angelägenhet mellan IP-Only och kommunen och man ska samverka för att möjliggöra utbyggnad, även utöver den som sker enligt utbyggnadsplan. Utbyggnadsplanen ska fastställas i samverkan med kommunens övriga samhällsplanering.

Kommunen överlåter mot ersättning enligt avtalet befintliga fiberförbindelser som utgör stadsnätet vid avtalstillfället (stadsnätet = kommunens fibernät mellan verksamhetsställen).

Kommunen och Hyltebostäder ska också under perioden fiberansluta alla sina fastigheter genom att avropa anslutningar från IP-Only. IP-Only ska fortsättningsvis vara kommunikationsoperatör för kommunens stadsnät samt tjänsteleverantör för Hyltebostäders fastighetsnät.

Idag har alla kommunala verksamheter en fiberanslutning. Antalet fiberanslutningar till kommunens verksamheter är för närvarande 52 stycken.

Under 2020 bytte IP-Onlys företagsverksamhet namn till GlobalConnect. Konsumentverksamheten går fortfarande under namnet IP-Only. Nedan används namnet IP-Only då detta gällde vid tillfället då samverkansavtalet om utbyggnad skrevs.

Avtalsuppfyllnad

Utbyggnaden har utförts i stort sett enligt den ursprungliga planen. Vissa beräknade slutdatum för olika etapper har dock inte kunnat hållas, med förseningar i leverans för olika kunder. De avvikelser som har uppstått har enligt kommunens uppfattning berott på omorganisation inom IP-Only, bristande i uppdragsuppfyllnad hos underentreprenörer, underentreprenörer som gått i konkurs, samt väntan på ansökningar hos Trafikverket.

Utbyggnad och uppföljning av kundärenden har bevakats och kravställt till IP-Only av kommunens representanter under utbyggnadens gång.

Kommunen har varit behjälplig med publik information och behandling av ansökningar i markfrågor mm. Kommunen har också avropat fiber till samtliga verksamhetsställen.

Hyltebostäder har avropat fiber till sina fastigheter.

Utbyggnaden - resultat i februari 2022

I början av bredbandsutbyggnaden startades tre fiberföreningar i Hylte kommun: Unnaryds fiberförening, Långaryds fiberförening, samt Femsjö/Färgaryds fiberförening. De nät som planerades och byggdes i Långaryd respektive Femsjö/Färgaryd har senare köpts upp och tagits över av IP-Only. Unnaryds fiberförening drivs fortfarande som förening.

I de delar av kommunen som inte täcks av fiberföreningar, samt i tätorterna, har IP-Only arbetat med utbyggnaden sedan 2015. Uppgifterna i denna rapport avser IP-Onlys utbyggnad, samt Långaryds och Femsjö/Färgaryds nät.

Det aktuella läget för den genomförda utbyggnaden är idag följande:

Fram till 2022-02-03 har IP-Only installerat 2 321 kunder i hela Hylte kommun, förutom i Unnaryds fiberförenings område enligt ovan. Alla möjliga anslutningar i de områden där IP-Only byggt ut är 3 453 stycken. Detta ger en nuvarande anslutningsgrad på 67%. Siffrorna gäller fastboende, företag och fritidshus.

Många fritidshusägare har tackat nej till erbjudandet om fiber, vilket är en av anledningarna till den något låga anslutningsgraden.

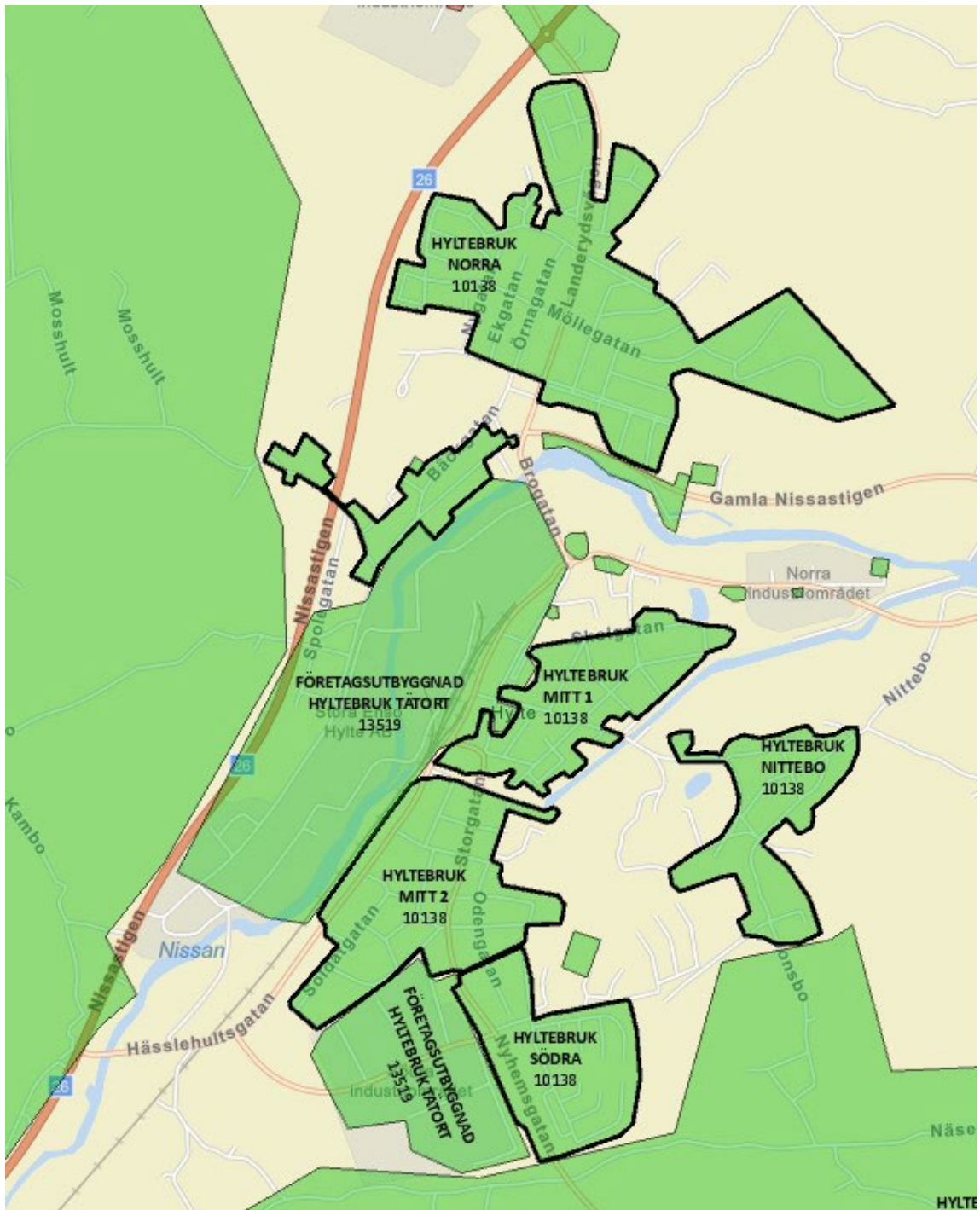
Anslutningsgraden i Hylte kommun diskuteras mer nedan. Först följer närmare information om varje delområde.

Hyltebruk tätort

För Hyltebruk gäller följande per område (se även kartbild nedan).

Delområde	Antal erbjudanden	Antal tecknade avtal
Hyltebruk tätort	15	5
Hyltebruk södra	115	101
Hyltebruk mitt 1	102	83
Hyltebruk mitt 2	205	153
Hyltebruk Nittebo	53	50
Hyltebruk utökning	41	24
Hyltebruk norra	376	307
<hr/>		
Totalt	907	723

Anslutningsgrad lokalt i Hyltebruk är 80%.



Hyltebruk tätort med delområden.

Unnaryd tätort

Som sagts ovan har Unnaryds fiberförening själva byggt nät på landsbygden runt Unnaryds centralort. I tätorten har IP-Only byggt nät.

194 kunder är inkopplade.

261 fastigheter är förberedda, men utan beställning i dagsläget.

Anslutningsgraden lokalt i Unnaryd tätort är 74%.

Långaryd

IP-Only har tagit över det nät som Långaryds fiberförening projekterat och påbörjat. Nätet är nu klart enligt plan.

Ingen uppgift finns i nuläget för antal anslutningar under nätets uppbyggnad innan IP-Onlys övertagande.

Under eftermarknad har 185 fastigheter förberetts och 45 anslutningar installerats. Man har sålt till ytterligare 12. Dessa beräknas klara under Q2 2022.

Femsjö/Färgaryd

IP-Only har tagit över nätet som påbörjats av Femsjö/Färgaryds fiberförening. Nätet är klart enligt plan.

364 kunder är installerade. Ytterligare 270 fastigheter är förberedda, men utan beställning.

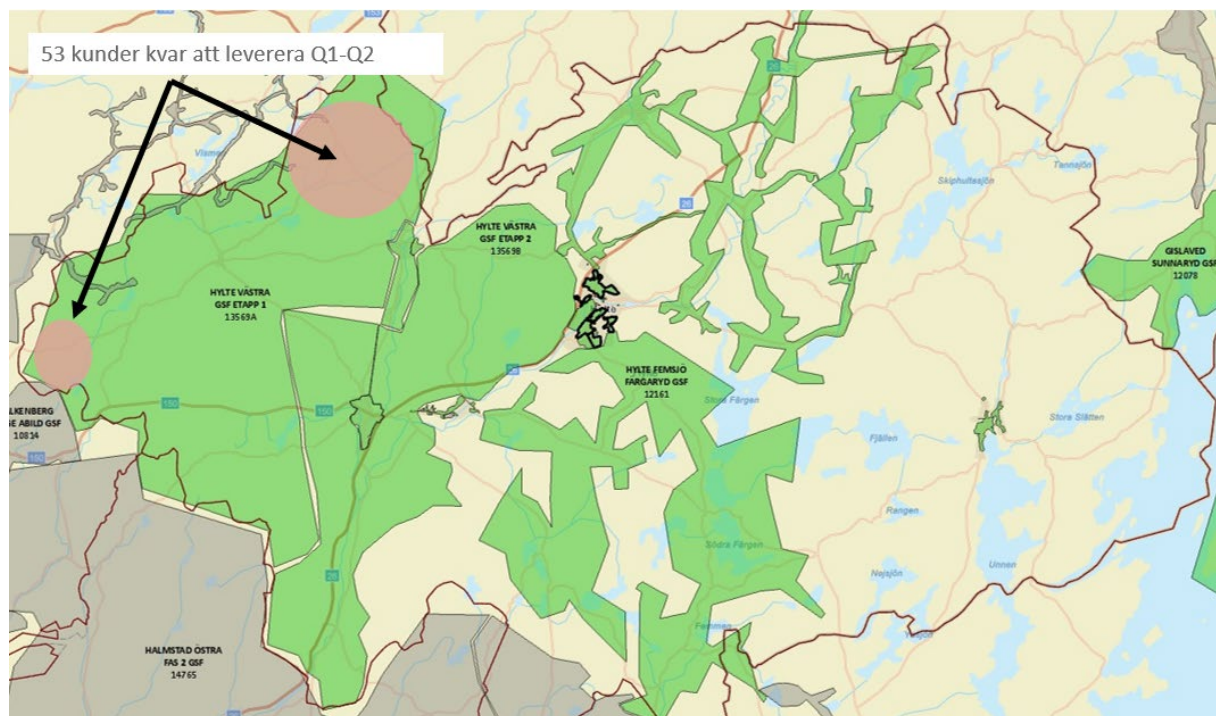
På eftermarknad har ytterligare 8 kunder beställt fiber. Dessa installeras under Q1 2022.

Hylte västra etapp 1

Utbyggnaden pågår fortfarande i det här området.

Totalt antal möjliga anslutningar är 438 och av dessa är 204 beställda och installerade. Kvar att installera under våren 2022 är 53 stycken. Övriga är utan beställning.

Väntan på samförläggning med E-ON har orsakat försening som gör att avslutad leverans inte sker förrän första halvåret 2022.



I området Hylte västra etapp 1 finns 53 beställningar kvar att leverera under Q1-Q2.

Hylte västra etapp 2

Utbyggnaden är klar enligt plan.

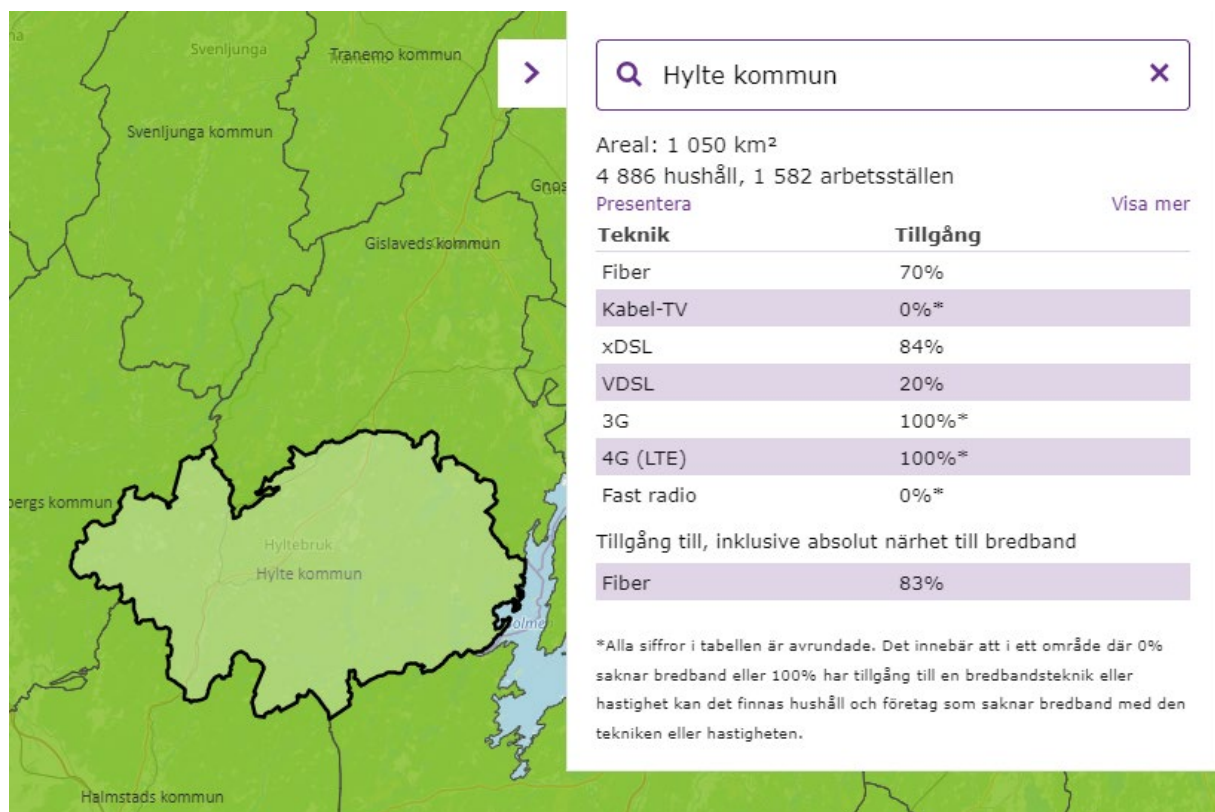
Totalt antal möjliga anslutningar är 452 och av dessa är 232 beställda och installerade. Återstår 5 efteranslutningar som ska installeras under Q1 2022.

Anslutningsgrad

Enligt IP-Onlys uppgifter är anslutningsgraden i deras fibernät i hela Hylte kommun idag 67%. Här räknas som sagts ovan inte med Unnaröds fiberförening och andra nätägares nät.

Som jämförelse visar Post- och telestyrelsens (PTS) uppgifter nedan att andelen hushåll och företag i hela Hylte med tillgång fiber är 70%. Om man lägger till de som är i "absolut närhet" till fiber ökar andelen till 83%. Siffrorna uppdateras dock med ett antal månaders eftersläpning.

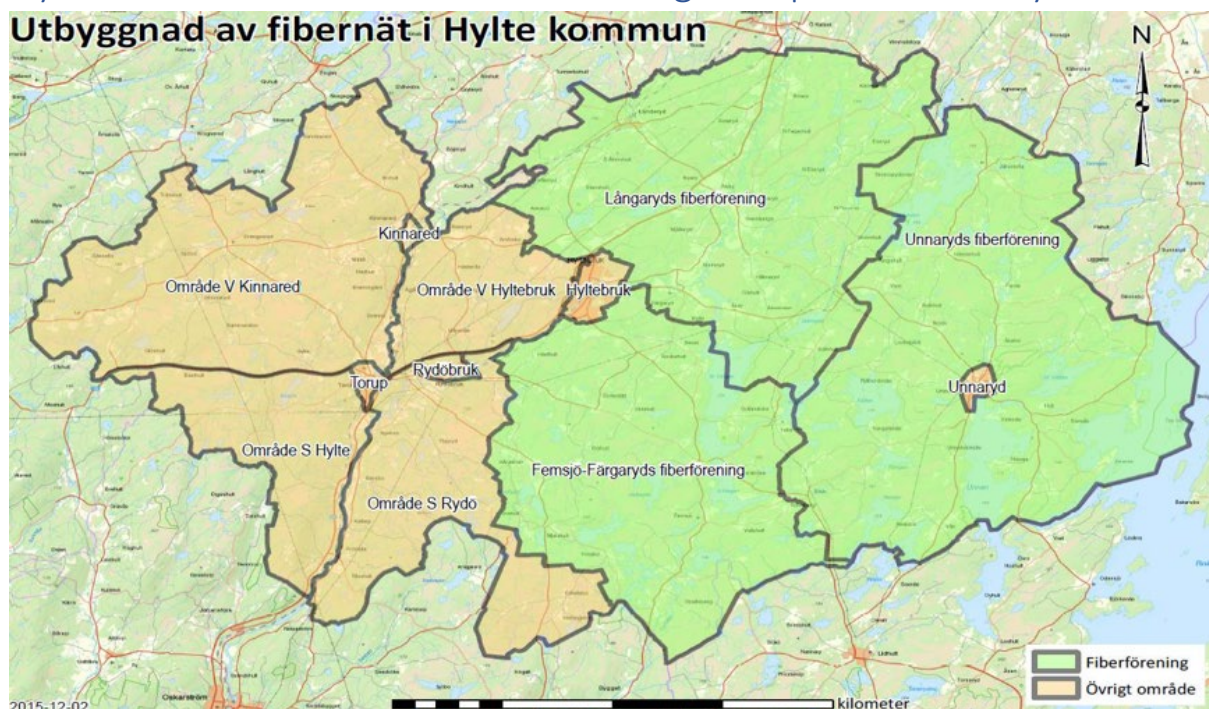
Andelen hushåll och arbetsställen med tillgång till mobilt bredband anger PTS till 100%. Inte heller denna uppgift är absolut överensstämmande med verkligheten eftersom mobiltäckningen i kommunen fortfarande har vissa brister - trots att mobiloperatörerna arbetat med långtgående kompletteringar i sina nät.



Utdrag från Post- och telestyrelsens hemsida, Bredbandskartan 2022-01-10. Andelen hushåll och företag med tillgång till fiber är 70% totalt i Hylte kommun.

Region Halland har i en rapport om bredbandsutbyggnaden visat utbyggnadsläget i länet för oktober 2020. Där framgår att andelen anslutna fastigheter (permanentbebodda hus, fritidshus, samt arbetsställen) i Hylte kommun uppgår till 54,3%. Man kan alltså med IP-Onlys och Post- och telestyrelsens uppgifter ovan dra slutsatsen att andelen anslutningar i Hylte kommun ökat stort under det senaste året.

Hylte kommun områden – fiberföreningar respektive IP-Only



En bild från 2015 som visar de områden som hanterades av fiberföreningar (grönt) respektive av IP-Only (brunt). Idag 2022 har IP-Only även tagit över driften av Långaryds och Femsjö/Färgaryds fiberföreningars nät.

Slutsats

Om man tittar på kommunens ursprungliga målsättning, att minst 95% av hushåll och företag ska få ett erbjudande om bredband före utgången av 2020, är målet uppnått - med ett års fördröjning (orsakerna till detta diskuterades ovan).

Om ambitionen att lika hög andel ska välja att faktiskt ansluta sig till fibernätet kan sägas att detta är svårt att mäta, då en stor andel av alla IP-Onlys erbjudanden har gått till fritidshus. Fritidshusägare verkar tacka nej i högre utsträckning än fastboende. Det har också under senaste två årens pandemi varit svårare att nå alla fritidshusägare, som ofta är fast bosatta i Danmark eller Tyskland.

Det är en mycket angelägen samhällsbyggnadsfråga att så många hushåll och företag som möjligt väljer att ansluta sig till fibernätet, då detta är en alltmer viktig infrastruktur och en garanti för tillgång till kommunikation och digitala tjänster. Tjänster, både från offentlighetens olika aktörer och från marknaden, som med tiden kommer att vara alltmer viktiga för invånare och företag.

Även för Hylte kommun kommer den digitala vägen via fiber vara en viktig kanal att leverera tjänster och service. Denna kanal kan av prestandaskäl inte ersättas av trådlös kommunikation via mobilnäten. Detta gäller särskilt i landsbygdsområden där mobilnätstäckningen inte medger högre grader av dataöverföring.

I den regionala gruppen Bredbandsforum, som leds av Region Halland med representanter från hallandskommunerna, har frågan om hushållens och företagens vilja till fiberanslutning diskuterats

ingående. Utgångspunkten är att man märker en tveksamhet från framförallt hushåll till att beställa fiber, och att andelen anslutningar inte ökar i önskad takt.

Erfarenheter som framkommit i Bredbandsforum visar på framförallt två anledningar till det relativt låga intresset för fiber:

- 1) priset för en anslutning upplevs som högt (20 TKR vid första erbjudandet - högre vid efteranslutning, beroende på faktiska omständigheter, avstånd till anslutningspunkt, grävning mm).
- 2) många hushåll upplever att de inte har behov av fiber (man förstår inte den prestandamässiga skillnaden mellan fiber och andra tekniker och varför den skillnaden är avgörande).

Bredbandsforum har konstaterat ett stort behov av samhällsinformation som når ut till alla hushåll och företag för att öka kunskapen och insikter om bredband via fiber. Olika förslag har tagits fram, men ännu har ingen läns gemensam insats kunnat göras. Det är ändå helt klart att det fortfarande är en viktig regional och lokal samhällsbyggnadsfråga att försöka öka antalet anslutningar till fibernätet.

Region Halland bedriver också en samverkan med IP-Only som syftar till att dra fram nät i "vita fläckar" över hela Halland. Hur detta arbete ser ut i detalj är inte känt, men klart är att Region Halland jobbar i nuläget i samverkan med kommunerna med att ta fram prioriteringar av angelägna områden till bidragsansökningar hos PTS.