

Checklista – Undersökning om betydande miljöpåverkan eller ej

Detaljplan Drängsered 2:21

Undersökningen utförd 2024-04-29.

Inledning

Enligt 5 kap. 11a § första och andra stycket Plan- och bygglagen, samt 6 kap. 5 § Miljöbalkens 6 kap och Miljöbedömningsförordningen SFS 2017:966 ska kommunen genomföra en undersökning om detaljplaner och planprogram kan medföra betydande miljöpåverkan. Kommunen genomför därför en undersökning om betydande miljöpåverkan för alla detaljplaner och planprogram. Om undersökningen visar på en betydande miljöpåverkan ska en strategisk miljöbedömning upprättas i samband med detaljplanearbetet. I samband med planarbetet görs en undersökning som ett stöd för kommunens ställningstagande i beslut om planens genomförande medför en betydande miljöpåverkan eller inte. Utöver ett ställningstagande om miljöpåverkan tar detta dokument upp miljöfrågor som bör betraktas i den fortsatta planprocessen. En undersökning har tagits fram, *Undersökning om betydande miljöpåverkan för detaljplan Drängsered 2:21* upprättad 2024-04-29.

Syftet med detaljplan Drängsered 2:21

Syftet med en ny detaljplan är att möjliggöra för flera olika användningar på platsen. Exploatören önskar att kunna bedriva diverse verksamheter så som gårdsbutik, tillfälligt boende och lager inom fastigheten.

Beskrivning av detaljplanen Drängsered 2:21

Planområdet ligger centralt i Drängsered med närhet till naturen. På platsen finns en gällande detaljplan som pekar ut området för bostadsändamål. På platsen återfinns idag en byggnad och växthus. Planområdet berör enbart fastigheten Drängsered 2:21.

Exploatören och kommunen vill ta fram en ny detaljplan för att skapa flera möjliga användningar på platsen. Planförslaget bedöms gå i linje med översiktsplanen eftersom detaljplanen förväntas kunna bidra till ett livskraftigt näringsliv, tydlig utvecklingsstruktur och attraktiva boende och livsmiljöer. En övergripande planeringsinriktning inom attraktiva boende och livsmiljöer är att förstärka tilliten och främja miljöer som inbjuder till delaktighet och



underlättar möten för samspel mellan människor genom att utveckla allsidiga mötesplatser, trygga och välkomnande offentliga miljöer och platsens lokala identitet.

Platsens betydelse

På följande sidor finns en matris med en beskrivning av vilken påverkan ett genomförande av föreslagen ändring genom tillägg av detaljplanen Drängsered 2:21 kan förväntas få.

Ställningstagande om betydande miljöpåverkan

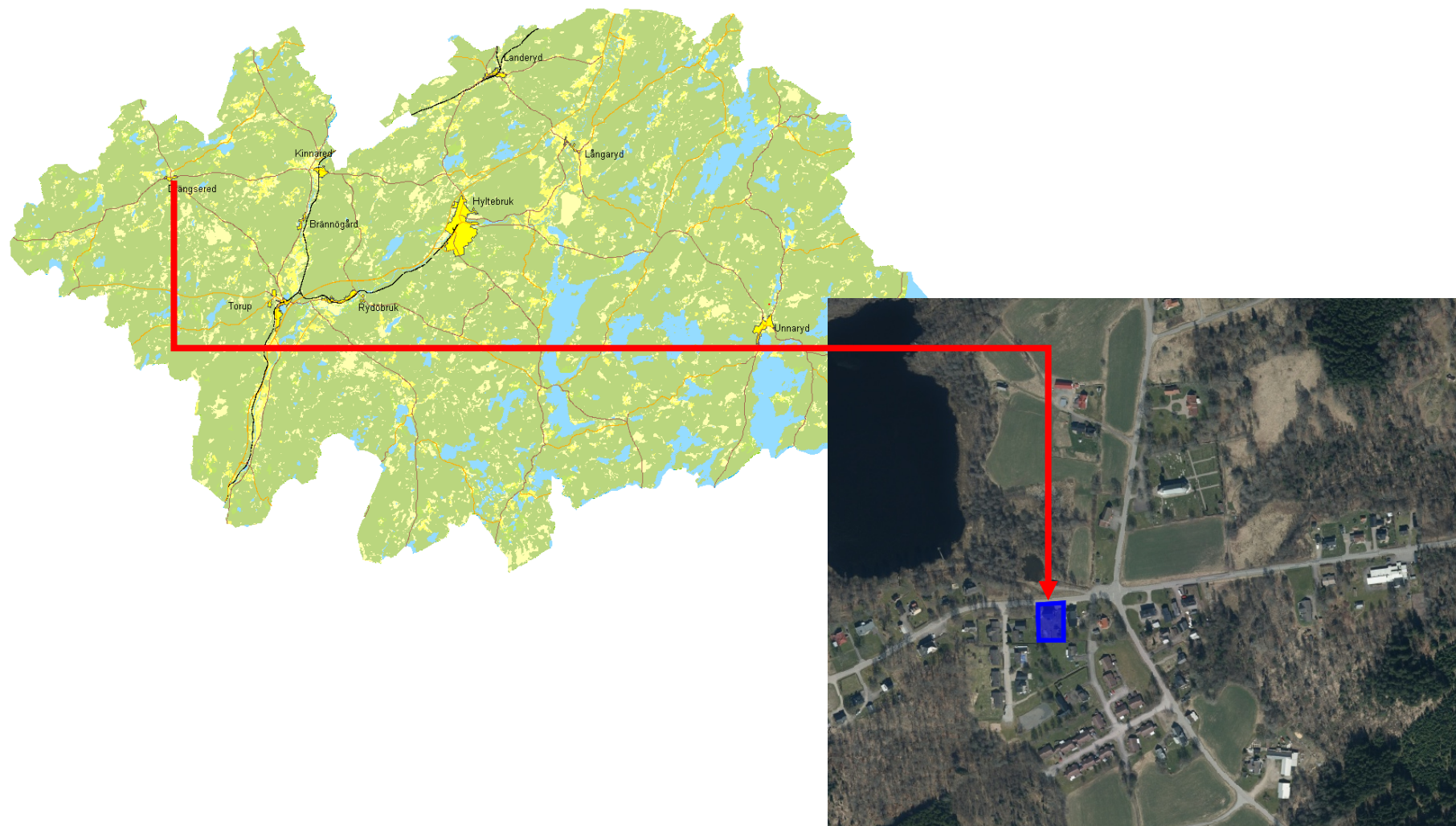
Kommunens ställningstagande är att förslaget till detaljplanen Drängsered 2:21 inte förväntas medföra någon betydande miljöpåverkan och att en strategisk miljöbedömning med tillhörande miljökonsekvensbeskrivning därmed inte behöver upprättas. Beslutet för ställningstagandet finns i bilaga 1.

Samhällsbyggnadsförvaltningen

Patrik Jigsved

Naturvårdsutvecklare/Miljöinspektör

Hylte kommun



Checklista – Undersökning om detaljplan Drängsered 2:21 har betydande miljöpåverkan eller ej enligt 5 kap. 11 a § PBL

Undersökning utförd 2024-04-29.

| Frågor om platsen | Kommentar |
|----------------------------------|--|
| Vad är nuvarande markanvändning? | Området består idag av befintlig bebyggelse i form av en byggnad. Platsen är sen tidigare planlagd för bostadsändamål. |
| Vad är planerad markanvändning? | Det planeras att möjliggöras för flera användningar på platsen så som verksamheter, tillfällig vistelse och bostad. |

| Undantag från en särskild MKB för detaljplaner eller miljöbedömning om svaret på nedan två frågor är ja: | Ja | Nej |
|--|----|-----|
| Gäller detaljplanen enbart en verksamhet som tillståndsprövas som A eller B verksamhet enligt MB? | | X |
| Syftar detaljplanen endast till att tjäna totalförsvaret eller räddningstjänsten? | | X |

| Fråga utifrån 2 § Miljöbedömningsförordningen (det finns fler frågor i 2 § som berör andra planer) | Ja | Nej |
|--|----|-----|
| Berör detaljplanen på ett betydande sätt något Natura 2000 område? | | X |

Svar på frågor med utgångspunkt enligt 5 § Miljöbedömningsförordningen (2017:966)

| Faktor | Miljöpåverkan | | Kommentar |
|--|----------------------------|--|--|
| | Ja, eller negativ påverkan | Nej, eller ingen alt. positiv påverkan | |
| 1. a) I vilken utsträckning anger detaljplanen förutsättningar för verksamheter eller åtgärder när det gäller lokalisering, typ av verksamhet, storlek, driftsförhållanden eller genom att fördela resurser? | | X | Detaljplanen planerar att möjliggöra för verksamheter, tillfällig vistelse och bostad på platsen. Största byggnadsarea föreslås bli ca 20 % av fastighetsarean, vilket är snarlikt gällande detaljplan. Högsta nockhöjd kommer också regleras så det harmoniserar med omgivningen. |
| 1. b) I vilken utsträckning har detaljplanen betydelse för de miljöeffekter som genomförandet av andra planer eller program medför? | | X | Ingen eller låg utsträckning. Denna detaljplan bedöms ej påverka några andra kommande planers miljöeffekter. |
| 1. c) I vilken utsträckning har detaljplanen betydelse för att | | X | Detaljplanen bedöms ha en obetydlig påverkan på de globala hållbarhetsmålen som finns i Agenda 2030. Detaljplanen kan tänkas bidra till Sveriges miljömål angående god bebyggd miljö. Att kunna använda befintlig bebyggelse istället för |

| | | | |
|---|--|---|--|
| främja en hållbar utveckling eller för integrering av miljöaspekter? | | | att bygga nytt anses främja en hållbar utveckling då resurser som redan finns används. |
| 1. d) I vilken utsträckning har detaljplanen betydelse för möjligheten att följa miljölagstiftningen? | | X | Detaljplanen försvårar inte möjligheten att följa miljölagstiftningen. |
| 2. Vad finns det för miljöproblem som är relevanta för detaljplanen? | | X | Inga kända. |
| 2. a. Finns det förorenad mark? | | X | Någon förorenad mark är ej känd inom området. Översiktsplanen pekar ut att området befinner sig inom en bedömningszon gällande en äldre nedlagd deponi. Deponin var placerad ca 450 meter ifrån planområdet. |
| 2. b. Finns det geotekniska svårigheter? | | X | Enligt SGU:s jordartskarta består jorden av isälvsediment som generellt är bra att bygga på. Marken är sen tidigare bebyggd och kommunen känner inte till några risker i området. |
| 2. c. Bidrar planområdet till långa fordonstransporter? | | X | |
| 2. d. Kommer luften påverkas? | | X | |
| 2. e. Kommer grund- eller ytvatten påverkas? | | X | |

| | | | |
|---|---|---|--|
| 2. f. Ökar risken för översvämningar? | | X | |
| 2. g. Kommer det bli svårigheter att lokalt omhänderta dagvatten? | | X | Enligt SGU:s kartor har marken en hög genomsläplighet, vilket ger goda förutsättningar till dagvattenhanteringen. Hylte kommun har en antagen dagvattenstrategi där lokalt omhändertagande av dagvatten ska eftersträvas. Kommunen känner inte till att det finns någon svårighet idag och bedömer inte heller att det kommer uppstå på grund av detaljplaneförslaget. |
| 2. h. Blir det negativ påverkan på växt- eller djurlivet? | | X | Detaljplaneförslaget förväntas inte påverka växt- eller djurlivet då området redan är ianspråktaget. |
| 2. i. Blir det negativ påverkan på ekosystemtjänster? | | X | |
| 2. j. Kommer barriäreffekt uppstå? | | X | |
| 2. k. Ökar mängden avfall som inte återvinns? | | X | Försumbar förändring. |
| 2. l. Ökar användningen av icke förnybar energi? | | X | |
| 2. m. Kommer någon ej förnyelsebar naturresurs utvinnas? | | X | |
| 2. n. Kommer fordonstrafiken att öka? | X | | Fordonstrafiken kan tänkas öka något eftersom detaljplanen föreslås möjliggöra för flera olika användningar. Idag är marken planlagd för bostadsändamål. |

| | | | |
|--|--|---|---|
| | | | Tillfällig vistelse och verksamheter kan ge en ökad fordonstrafik i området beroende på vad för typ av verksamhet som etableras. Det bedöms dock som att vägnätet kommer klara av en eventuell ökning. |
| 2. o. Blir det några effekter som strider mot långsiktiga centrala, regionala eller lokala miljömål? | | X | |
| 2. p. Kommer några ljusförhållanden ändras negativt? | | X | Eventuell fasadbelysning kan påverka ljusförhållandena, detta är dock inget som styrs i detaljplanen. |
| 2. q. Kan obehaglig lukt komma att uppstå? | | X | Detaljplanen möjliggör för verksamheter, tillfällig vistelse och bostadsändamål vilket ger stora möjliga användningar på fastigheten. Det skulle därmed kunna uppstå matos ifrån matlagning eller lukt från verksamhet. Verksamheter får dock enbart ha en begränsad omgivningspåverkan därmed anser kommunen att det enbart är en låg risk för obehag. |
| 2. r. Finns det något annat miljöproblem? | | X | Inget känt. |
| 3.1. Vilka är de sannolika miljöeffekterna? | | | De sannolika miljöeffekterna bedöms bli små i form av en eventuell ökad trafik i området samt eventuell lukt. |
| 3.2. Vad är det påverkade områdets utmärkande egenskaper? | | | Idag återfinns inga direkta utmärkande egenskaper. Området består av befintlig bebyggelse. |
| 3.2. b. Kommer landskapsbilden påverkas negativt? | | X | |

| | | | |
|---|---|---|--|
| 4. I vilken utsträckning går det att avhjälpa de sannolika miljöeffekterna? | | | Genom en strategisk planering av parkeringsplatser och infart till fastigheten kan bilden av en trafikökning i området minskas. |
| 5. Har miljöeffekterna några gränsöverskridande egenskaper? | | X | |
| 6. Vilka är miljöeffekternas omfattning? | | X | Miljöeffekternas omfattning är liten eller ingen. |
| 7. Vilka är riskerna för människors hälsa eller miljön till följd av allvarliga olyckor eller andra omständigheter? | X | | Brandrök om brand uppstår, då boende i Drängsered kan få luftvägsproblem. Släckvatten till mark vilket kan skapa markförorening och skada på grundvattnet. Det finns en liten olycksrisk eftersom parkeringsplatsen ligger intill Tornåsvägen. |
| 7. a. Ökar risken för bullerstörningar utifrån nuläget? | X | | Fler fordonstransporter kan ge en ökning gällande trafikbuller. Det bedöms dock finnas marginal för detta. Detaljplanen möjliggör för verksamheter, tillfällig vistelse och bostadsändamål vilket ger stora möjliga användningar på fastigheten. Verksamheter får enbart ha en begränsad omgivningspåverkan därmed anser kommunen att ett ökat buller ifrån verksamheter är möjligt men inget som ska störa omgivningen. |
| 7. b. Ökar risken för brand eller explosion utifrån en bedömd normal risk? | | X | Detaljplanen möjliggör för verksamheter, tillfällig vistelse och bostadsändamål vilket ger stora möjliga användningar på fastigheten. Risken för brand kan därmed också anses öka. Eventuella tillkommande verksamheter är dock skyldiga att följa regelverken kring detta. |

| | | | |
|---|--|---|---|
| 7. c. Kommer det finnas risk för utsläpp av miljö- eller hälsofarliga ämnen? | | X | Risken för utsläpp av miljö eller hälsofarliga ämnen bedöms som låg. |
| 7. d. Kommer det finnas risk för trafikolyckor med farligt gods? | | X | Det finns ingen farligt godsled i närområdet. |
| 8.1. Vad är det påverkade områdets betydelse och sårbarhet på grund av intensiv markanvändning? | | X | Ingen sådan påverkan. |
| 8.2. Vad är det påverkade områdets betydelse och sårbarhet på grund av överskridna miljökvalitetsnormer? | | X | Inga sådan påverkan finns, eftersom bedömningen är att inga miljökvalitetsnormer kommer att överskridas på grund av denna plan. |
| 8.2. a. Riskerar vattenkvaliteten försämrats så mycket att möjligheterna att klara miljökvalitetsnormen för vatten försämrats i de påverkade grund- och ytvatten? | | X | |
| 8.2. b. Riskerar luftkvaliteten försämrats så mycket att miljökvalitetsnormen för luft inte kan hållas? | | X | |

| | | | |
|---|--|---|--|
| 8.2. c. Riskerar bullernivåerna höjas så mycket att miljö kvalitetsnormen för buller inte kan hållas? | | X | |
| 8.3. Vad är det påverkade områdets betydelse och sårbarhet på grund av dess kulturvärden? | | X | Det finns inga kända kulturvärden. |
| 8.3. a. Finns eller kommer något byggnadsminne eller fornminne att påverkas? | | X | Det finns inga kända fornminnen inom platsen. |
| 8.3. b. Finns det något annat som har högt kulturhistoriskt värde eller kulturresevat som kommer påverkas? | | X | |
| 8.4. Vad är det påverkade områdets betydelse och sårbarhet på grund av andra utmärkande egenskaper i naturen? | | | Det finns inga andra utmärkande egenskaper i naturen inom planområdet än de som tidigare beskrivits. |
| 8.4. a. Kommer höga naturvärden/ekologiskt känsliga områden påverkas negativt? | | X | |
| 9. Finns det någon påverkan på områden eller natur som har | | X | |

| | | | |
|---|--|---|--|
| erkänd skyddsstatus nationellt, inom EU eller internationellt? | | | |
| 9. a. Kommer något Natura 2000 område, UNESCO eller världsarv att påverkas? | | X | |
| 9. b. Kommer något naturreservat, biotopskydd, nyckelbiotop eller program för naturvård att påverkas? | | X | |
| 9. c. Kommer något strandskyddsområde påverkas? | | X | Planområdet bedöms inte omfattas av strandskyddsreglerna. Det återfinns en damm på andra sidan Tornåsvägen ca 30 meter ifrån planområdet. Denna är konstgjord och används bland annat till bräddning. Kommunen bedömer att dammen ej omfattas av strandskyddsreglerna. |
| 9. d. Kommer något vattenskyddsområde att påverkas? | | X | Planområdet ligger inom ett utredningsområde för vattenskyddsområde. Ett eventuellt vattenskyddsområde bedöms dock inte påverkas. |
| 9. e. Finns det någon rödlistad eller fridlyst art inom området? | | X | Kommunen känner inte till att några rödlistade eller fridlysta arter finns i nuläget. |