

Checklista – Undersökning om betydande miljöpåverkan eller ej

Detaljplan Kinnareds Prästgård 1:1

Upprättad 2022-05-12.

Inledning

Enligt 5 kap. 11a § första och andra stycket Plan- och bygglagen, samt 6 kap. 5 § Miljöbalkens 6 kap och Miljöbedömningsförordningen SFS 2017:966 ska kommunen genomföra en undersökning om detaljplaner och planprogram kan medföra betydande miljöpåverkan. Kommunen genomför därför en undersökning om betydande miljöpåverkan för alla detaljplaner och planprogram. Om undersökningen visar på en betydande miljöpåverkan ska en strategisk miljöbedömning upprättas i samband med detaljplanearbetet. I samband med planarbetet görs en undersökning som ett stöd för kommunens ställningstagande i beslut om planens genomförande medför en betydande miljöpåverkan eller inte. Utöver ett ställningstagande om miljöpåverkan tar detta dokument upp miljöfrågor som bör betraktas i den fortsatta planprocessen. En undersökning har tagits fram, *Undersökning om betydande miljöpåverkan för detaljplan Kinnareds Prästgård 1:1* upprättad 2022-05-12.

Syftet med detaljplan Kinnareds Prästgård 1:1

Syftet är att planlägga för bostäder och möjligtvis fler användningsbestämmelser så som centrum och verksamheter för att skapa en flexibel plan. Marken är detaljplanelagd sedan tidigare.

Beskrivning av detaljplanen Kinnareds Prästgård 1:1

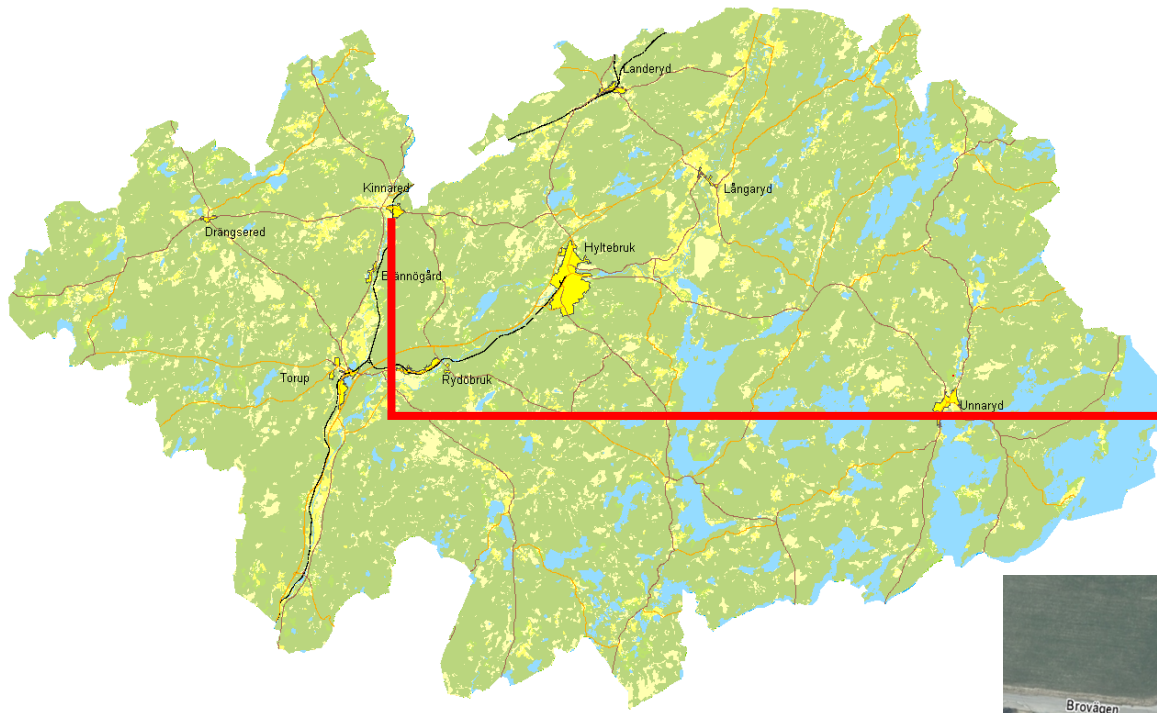
Planområdet ligger söder om Brogatan som löper igenom centrala Kinnared. Till väster om planområdet finns Kinnareds skola och förskola, till öster återfinns Österån. Norr om planområdet är det planlagt för småindustriändamål och bostads och handelsändamål, söder om planområdet är marken inte planlagd men består av åkermark. Området är tidigare planlagt för allmänt ändamål och tidigare huserade ortens förskola i byggnaden. Planområdet berör enbart fastigheten Kinnareds Prästgård 1:1.

Platsens betydelse

På följande sidor finns en matris med en beskrivning av vilken påverkan ett genomförande av föreslagen ändring genom tillägg av detaljplanen Kinnareds Prästgård 1:1, kan förväntas få.

Ställningstagande om betydande miljöpåverkan

Kommunens ställningstagande är att förslaget till ändring av detaljplanen Kinnareds Prästgård 1:1 inte förväntas medföra någon betydande miljöpåverkan och att en Miljökonsekvensbeskrivning därmed inte behöver upprättas. Beslutet för ställningstagandet finns i bilaga 1.



Checklista – Undersökning om detaljplan del av Kinnareds Prästgård 1:1 har betydande miljöpåverkan eller ej enligt 5 kap. 11 a § PBL

Undersökning utförd 2022-05-11

Frågor om platsen	Kommentar
Vad är nuvarande markanvändning?	Området är sen tidigare planlagt för Allmänt ändamål. Området har delvis använts som förskola och delvis i jordbrukssyfte.
Vad är planerad markanvändning?	Det planeras för en flexibel planläggning med möjlighet för både bostäder, centrum och verksamheter.

Undantag från en särskild MKB för detaljplaner eller miljöbedömning om svaret på nedan två frågor är ja:	Ja	Nej
Gäller detaljplanen enbart en verksamhet som tillståndsprövas som A eller B verksamhet enligt MB?		X
Syftar detaljplanen endast till att tjäna totalförsvaret eller räddningstjänsten?		X

Fråga utifrån 2 § Miljöbedömningsförordningen (det finns fler frågor i 2 § som berör andra planer)	Ja	Nej
Berör detaljplanen på ett betydande sätt något Natura 2000 område?		X

Svar på frågor enligt 5 § Miljöbedömningsförordningen

Faktor	Miljöpåverkan		Kommentar
	Ja, eller negativ påverkan	Nej, eller ingen alt. positiv påverkan	
1. a) I vilken utsträckning anger detaljplanen förutsättningar för verksamheter eller åtgärder när det gäller lokalisering, typ av verksamhet, storlek, driftsförhållanden eller genom att fördela resurser?		X	Ändringen av detaljplanen möjliggör för flera olika typer av verksamheter att etablera och expandera på platsen. Planen görs flexibel och möjliggör användningar som bostäder, centrum och verksamheter. Förutsättningar för verksamheten när det gäller storlek, driftsförhållanden samt att fördela resurser är inte relevant.
1. b) I vilken utsträckning har detaljplanen betydelse för de miljöeffekter som genomförandet av andra planer eller program medför?		X	Ingen eller låg utsträckning. Det finns inga andra planer som påverkas av denna detaljplanen vad det gäller miljöeffekter.
1. c) I vilken utsträckning har detaljplanen betydelse för att främja en hållbar utveckling eller för integrering av miljöaspekter?		X	Detaljplanen är flexibel, och beroende på vad användningen blir, kommer det påverka hållbar utveckling eller integrering av miljöaspekter. Det går dock inte i detta läget att bedöma hur stor betydelsen blir. Detaljplanen utgör endast ett mindre område i Kinnared.

1. d) I vilken utsträckning har detaljplanen betydelse för möjligheten att följa miljölagstiftningen?		X	Detaljplanen försvårar inte möjligheten att följa miljölagstiftningen.
2. Vad finns det för miljöproblem som är relevanta för detaljplanen?		X	I nuläget finns inga kända miljöproblem som skulle kunna påverkas.
2. a. Finns det förorenad mark?		X	Det finns inga kända markföroreningar inom planområdet.
2. b. Finns det geotekniska svårigheter?		X	Enligt SGU:s jordartskarta består området av isälvssediment sand. Vilket ger goda förutsättningar för framtida byggnader. Inför denna undersökning har ingen ytterligare geoteknisk undersökning gjorts på andra eventuella svårigheter.
2. c. Bidrar planområdet till långa fordonstransporter?		X	Om handel eller verksamheter skulle uppkomma på platsen kan transporter av varor öka, samtidigt skulle eventuellt transporten för de boende i kringområdet minska.
2. d. Kommer luften påverkas?		X	
2. e. Kommer grund- eller ytvatten påverkas?		X	
2. f. Ökar risken för översvämningar?		X	Enligt Översvämningsdata kommer Österån vid ett 100 års regn att stiga upp till bredden i sin åfåra och gå något utanför. Vid ett 200 års regn kommer Österån att rinna ut över detaljplanens östra del.

			Risken för översvämningar bedöms inte ökas genom planförslaget.
2. g. Kommer det bli svårigheter att lokalt omhänderta dagvatten?		X	Enligt SGU:s genomsläpplighetskarta har marken en hög genomsläpplighet, vilket ger goda förutsättningar till dagvattenhanteringen. Hylte kommun har en antagen dagvattenstrategi där lokalt omhändertagande av dagvatten ska eftersträvas. Området är dessutom bebyggt sen tidigare och det finns ingen historik om bristfällig dagvattenhantering.
2. h. Blir det negativ påverkan på växt- eller djurlivet?		X	
2. i. Blir det negativ påverkan på ekosystemtjänster?		X	
2. j. Kommer barriäreffekt uppstå?		X	
2. k. Ökar mängden avfall som inte återvinns?		X	
2. l. Ökar användningen av icke förnybar energi?		X	Detaljplanen är flexibel, beroende på vilken typ av etablering det blir bedöms en ökning av förnybar energi ändå inte öka eller inte öka mer än marginellt.
2. m. Kommer någon ej förnyelsebar naturresurs utvinnas?		X	
2. n. Kommer fordonstrafiken att öka?		X	Fordonstrafiken bedöms öka marginellt oberoende av vilken typ av etablering det blir. Det finns god kollektivtrafik i området.

2. o. Blir det några effekter som strider mot långsiktiga centrala, regionala eller lokala miljömål?		X	
2. p. Kommer några ljusförhållanden ändras negativt?		X	
2. q. Kan obehaglig lukt komma att uppstå?		X	
2. r. Finns det något annat miljöproblem?		X	
3.1. Vilka är de sannolika miljöeffekterna?			Detaljplanen är flexibel, beroende på vilken typ av etablering det blir, bedöms miljöeffekterna ändå inte mer än marginellt förändras utifrån hur området används innan denna nya detaljplan.
3.2. Vad är det påverkade områdets utmärkande egenskaper?			Detaljplanen är en del av Kinnareds samhälle, vilket gör att det i närheten finns bostäder, skola, förskola, affär och ett entreprenadföretag.
3.2. b. Kommer landskapsbilden påverkas negativt?		X	Landskapsbilden förväntas inte påverkas.
4. I vilken utsträckning går det att avhjälpa de sannolika miljöeffekterna?			Utifrån den flexibla detaljplanen, bedöms ändå att det inte kommer uppstå några sannolika miljöeffekter att avhjälpa.

5. Har miljöeffekterna några gränsöverskridande egenskaper?		X	
6. Vilka är miljöeffekternas omfattning?		X	Utifrån den flexibla detaljplanen, bedöms ändå att miljöeffekternas omfattning kommer bli liten eller ingen.
7. Vilka är riskerna för människors hälsa eller miljön till följd av allvarliga olyckor eller andra omständigheter?	X		Brandrök om brand uppstår, då boende i Kinnared kan få luftvägsproblem. Släckvatten till mark vilket kan skapa markförorening och skada på grundvattnet, samt släckvatten som förorenar Österån. Släckvatten till spillvattnet vilket även kan slå ut det kommunala reningsverket i Torup, dit spillvattnet från Kinnared pumpas.
7. a. Ökar risken för bullerstörningar utifrån nuläget?		X	Risken beräknas inte öka
7. b. Ökar risken för brand eller explosion utifrån en bedömd normal risk?		X	Risken förväntas inte öka
7. c. Kommer det finnas risk för utsläpp av miljö- eller hälsofarliga ämnen?		X	
7. d. Kommer det finnas risk för trafikolyckor med farligt gods?		X	Genom Kinnared går en järnväg som kan trafikeras med farligt gods. Järnvägen ligger ca 160 meter ifrån planområdet, däremellan finns Österån samt annan bebyggelse. Risken för en olycka med farligt gods bedöms därför som liten.

8.1. Vad är det påverkade områdets betydelse och sårbarhet på grund av intensiv markanvändning?		X	Ingen sådan påverkan.
8.2. Vad är det påverkade områdets betydelse och sårbarhet på grund av överskridna miljökvalitetsnormer?		X	Inga sådan påverkan finns, eftersom bedömningen är att inga miljökvalitetsnormer kommer att överskridas på grund av denna plan.
8.2. a. Riskerar vattenkvaliteten försämrars så mycket att möjligheterna att klara miljökvalitetsnormen för vatten försämrars i de påverkade grund- och ytvatten?		X	
8.2. b. Riskerar luftkvaliteten försämrars så mycket att miljökvalitetsnormen för luft inte kan hållas?		X	
8.2. c. Riskerar bullernivåerna höjas så mycket att miljökvalitetsnormen för buller inte kan hållas?		X	

8.3. Vad är det påverkade områdets betydelse och sårbarhet på grund av dess kulturvärden?		X	Prästgården och dess ekonomibyggnad återfinns i kulturmiljö Hallands byggnadsinventering. Därmed kommer detaljplanen behöva säkerställa att dessa värden inte förvanskas.
8.3. a. Finns eller kommer något byggnadsminne eller fornminne att påverkas?		X	Prästgården och dess ekonomibyggnad återfinns i kulturmiljö Hallands byggnadsinventering. Därmed kommer detaljplanen behöva säkerställa att dessa värden inte förvanskas.
8.3. b. Finns det något annat som har högt kulturhistoriskt värde eller kulturresevat som kommer påverkas?		X	Prästgården och dess ekonomibyggnad återfinns i kulturmiljö Hallands byggnadsinventering. Därmed kommer detaljplanen behöva säkerställa att dessa värden inte förvanskas.
8.4. Vad är det påverkade områdets betydelse och sårbarhet på grund av andra utmärkande egenskaper i naturen?		X	Inget som är i förväg känt.
8.4. a. Kommer höga naturvärden/ekologiskt känsliga områden påverkas negativt?		X	
9. Finns det någon påverkan på områden eller natur som har erkänd skyddsstatus nationellt, inom EU eller internationellt?		X	

9. a. Kommer något Natura 2000 område, UNESCO eller världsarv att påverkas?		X	
9. b. Kommer något naturreservat, biotopskydd, nyckelbiotop eller program för naturvård att påverkas?		X	
9. c. Kommer något strandskyddsområde påverkas?	X		Intill planområdet återfinns Österån. Strandskyddet kommer återinträda vid skapandet av ny detaljplan. Området är dock redan ianspråktaget av bebyggelse och uppfyllandet av strandskyddets syfte kommer inte påverkas gentemot dagens användning.
9. d. Kommer något vattenskyddsområde att påverkas?		X	Det finns inget vattenskyddsområde i Kinnared.
9. e. Finns det någon rödlistad eller fridlyst art inom området?		X	Bedöms ej finnas utifrån att i stort sett hela planområdet kontinuerligt sedan tidigare använts som förskola där växtligheten klippts med gräsklippare, samt den södra delen använts som åker, och brukats som sådan. Det finns större lövträd närmast Österån. I ett avstånd om ca 10 från ån kommer dessa enligt detaljplanen i huvudsak att sparas, och påverkas därför ej av planen. Ingen inventering har gjorts om rödlistade/fridlysta arter i trädningen närmast Österån.



Samhällsbyggnadskontoret

Patrik Jigsved
Naturvårdsutvecklare/Miljöinspektör
Hylte kommun