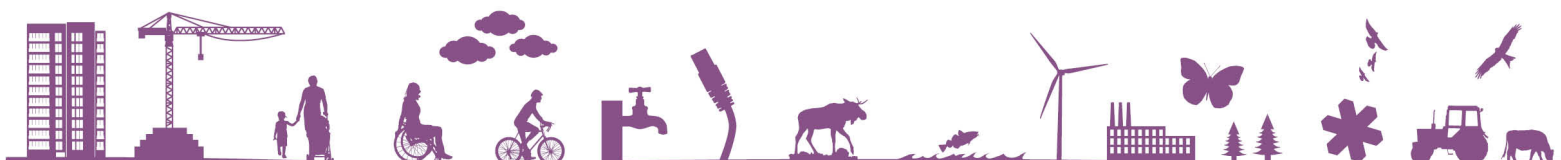


Delplan Länsstyrelsens fältplats



Delplan Länsstyrelsens fältplats
452-9608-2021
Länsstyrelsen i Halland

Innehållsförteckning

1. Inledning.....	4
1.1 Syfte.....	4
1.2 Bakgrund.....	4
2. Länsstyrelsens fältplats.....	4
2.1 Ledningsförhållanden.....	5
2.2 Dimensionering.....	6
2.3 Aktivering.....	7
3. Logistikcenter (LogC).....	7
4. Ansvar och roller.....	10
4.1 Länsstyrelsen i Hallands län.....	10
4.2 Räddningstjänsten.....	10
4.3 Polisregion väst.....	10
4.4 Försvarsmakten.....	11
4.5 Region Halland.....	11
4.6 Övriga organisationer.....	11
5. Lokaler på Länsstyrelsens fältplats.....	11
6. Samband.....	13
7. Lägesgenomgångar.....	13

1. Inledning

1.1 Syfte

Dokumentet beskriver övergripande upprättandet av Länsstyrelsens fältplats på Munkagårdsgymnasiet samt vilken grundläggande service som kommer finnas på platsen. Det beskriver också översiktligt Ringhals logistikcenter. Det är sedan upp till varje organisation som bedriver verksamhet vid främre ledning att upprätta egna mer detaljerade instruktioner.

1.2 Bakgrund

Föreliggande dokument utgör en delplan av Länsstyrelsen i Hallands läns *Program för räddningstjänst vid utsläpp av radioaktiva ämnen* och svarar tillsammans med andra operativa planer, stödplaner och dokument, mot de krav som ställs i lag (2003:778) om skydd mot olyckor samt förordning (2003:789) om skydd mot olyckor.

2. Länsstyrelsens fältplats

Länsstyrelsen har efter samråd med andra deltagande myndigheter beslutat att placera en Länsstyrelsens fältplatsfunktion i nära anslutning till Ringhals logistikcenter. På så sätt kan delar av anläggningarna samutnyttjas.

På Länsstyrelsens fältplats har deltagande myndigheter tillgång till:

- Arbetslokaler för egen personal
- Personlig skyddsutrustning och dosimetrar för arbete i inre beredskapszonen
- Mat och hjälp med boende

Exempel på arbetsuppgifter på Länsstyrelsens fältplats:

- Instruera personal som skall in och arbeta i inre beredskapszonen
- Leda personal som arbetar i inre beredskapszonen
- Ta emot och inkvartera tillkommande resurser

Länsstyrelsens fältplats är placerat på Munkagårdsgymnasiet i Tvååker (bild 1). Skolan ägs av Region Halland och är en gymnasieskola inriktad på gröna utbildningar och lantbruk. På skolan finns det gott om djur t ex kor, grisar och djurparksdjur. Lokalerna lämpar sig bra för syftet med Länsstyrelsens fältplats. Här finns en stor skolbyggnad för stabsarbete inklusive hörsal och restaurang. På området finns idrottshall med omklädningsrum. Då det är en lantbruksskola är omklädningsrummen av typen med en ren och en smutsig sida. Vidare finns stora ytor för fordon och tillfört material och möjlighet att ta ner helikoptrar.



Bild 1. Länsstyrelsens fältplats på Munkagårdsgymnasiet.

2.1 Ledningsförhållanden

Länsstyrelsens avsikt är inte att bygga upp parallella staber i Halmstad (på Länsledningsplatsen) och vid Länsstyrelsens fältplats på Munkagårdsgymnasiet. Den statliga räddningstjänsten och insatser inom ramen för geografiskt områdesansvar leds från ledningsplatsen på Länsstyrelsen i Halmstad. På samma sätt kommer polis, Region Halland och Försvarsmakten ha staber på ordinarie ledningsplatser.

På Länsstyrelsens fältplats leds personalen i fält, t. ex. vid strålningsmätning och avspärrning. Tillkommande nationella resurser väljer själva i vilken omfattning man vill leda från Länsstyrelsens fältplats. Dock ska samverkanpersonal alltid placeras hos Länsstyrelsen.

2.2 Dimensionering

Nedanstående siffror är en uppskattad basbemanning. LogC och Länsstyrelsens fältplats dimensioneras för att klara av personal- och materialflöde till/från Ringhals och inre beredskapszonen (tabell 1). För att klara av att hantera det personalflödet behövs personalresurser på LogC och Länsstyrelsens fältplats. Dessa redovisas i Tabell 2. Båda tabellerna utgår ifrån att man arbetar i 12 timmars skift och beskriver personalbehovet per dygn.

Tabell 1. Personalflöde genom LogC/Länsstyrelsens fältplats per dygn

<i>Aktör</i>	<i>Uppgift</i>	<i>Personalantal*skift</i>
<i>Ringhals</i>	Kontrollrum	40*2
	Bevakning	20*2
	KC	15*2
	Tekniskt stöd	20*2
	Underhållspersonal	100*2
<i>Polis</i>	Vägavspärning	6*2
	Utrymning	50*2
<i>Räddningstjänst</i>		50*2
<i>Försvarmakten</i>	Vägavspärning	20*2
<i>Strålsäkerhetsmyndigheten</i>	Fältpersonal	4
		Summa per dygn = totalt ca 650

Tabell 1. Personalflöde genom LogC/Länsstyrelsens fältplats per dygn

Tabell 2. Personalbehov på LogC/Länsstyrelsens fältplats per dygn

<i>Aktör</i>	<i>Personalantal*skift</i>
<i>Ringhals</i>	12*2
<i>Polis</i>	7*2
<i>Räddningstjänst</i>	10*2
<i>Försvarmakten</i>	21*2
<i>Länsstyrelsen (inkl. Regionala resursgruppen)</i>	10*2
Summa per dygn = totalt ca 100	

2.3 Aktivering

Etablering av Länsstyrelsens fältplats på Munkagårdsgymnasiet påbörjas direkt vid larm om Förstärkt Beredskap eller Haverilarm från Ringhals. Full funktionalitet finns dock inte förrän Ringhals finns på plats, d.v.s. senast 24 timmar efter beslut av Ringhals att etablera LogC.

3. Logistikcenter (LogC)

Ringhals skall enligt föreskrift SSMFS 2014:2 ha en förberedd plats för ett logistikcenter. Detta skall kunna upprättas inom 24 timmar från beslut.

Logistikcentret ska kunna utgöra brytpunkt för transport av personal och utrustning till och från anläggningen. Tillståndshavaren (RAB) ska vidta förberedande åtgärder för att vid behov kunna etablera ett logistikcenter inom ett dygn från fattat beslut i KC ledningsstab.

Vid logistikcentret ska det finnas:

- Ett område för uppställning av tung utrustning
- Möjlighet att utrusta personal inför transport till anläggningen
- Möjlighet att efter återtransport utföra uppföljning av persondoser, avsökning och personsanering
- Möjlighet att sanera fordon och utrustning

Logistikcenter är placerat vid Scania lastbilar i Himle. Logistikcenter är inrymt i det som till vardags är Scania lastbilar i Himle (bild 2). Det är en serviceanläggning för lastbilar med tillhörande kontorslokaler. Platsen är väl anpassad för LogC, det finns tvättanläggning för sanering av fordon, omklädningsrum för personsanering och stora inhägnade ytor för tillfört materiel. Alldeles bredvid finns Björkängs vägkrog med ytterligare asfalterade ytor och restaurang.



Bild 2. Logistikcenter i Himle



Bild 3. Placeringen av Logistikcenter i Himle och Länsstyrelsens fältplats på Munkagårdsgymnasiet.

4. Ansvar och roller

4.1 Länsstyrelsen i Hallands län

Länsstyrelsen bedriver i huvudsak sin verksamhet från ledningsplatsen på Länsstyrelsen i Halmstad. Den verksamhet som bedrivs från Munkagårdsgymnasiet är framförallt logistikinriktad, d.v.s. personal för själva driften av Länsstyrelsens fältplats.

Innan en händelse ansvarar Länsstyrelsen för:

- Hyreskontrakt för lokalerna samt att huvudbyggnaden förses med reservkraft
- Att det finns tillgång till internetförbindelse för deltagande organisationer via Region Hallands fibernät. Eventuella backuplösningar i form av 3G/4G eller satellit ansvarar respektive organisation för
- Att det i konferensrum finns tillgång till projektorer

Vid en händelse:

- Samverkan - Håller i gemensamma lägesgenomgångar
- Ansvarar för mathållning
- Ansvarar för sovplatser
- Ansvarar för reception
- Ansvarar för säkerhet
- Ansvarar för gemensam IT

Personal

Länsstyrelsens grundbemanning på Länsstyrelsens fältplats är:

- 1 Platschef
- 1 biträdande platschef
- 1 person från länsstyrelsens krisledningsorganisation
- 1 Logistikansvarig (Kommendant)
- 1 biträdande logistikansvarig
- + frivilligresurser (Regionala Resursgruppen) för reception, logi m.m.

4.2 Räddningstjänsten

På Länsstyrelsens fältplats finns de delar av räddningstjänsten som åt Länsstyrelsen utför strålningsmätning. Mätsamordnare och mätstöd grupperar på Länsstyrelsens fältplats. Mätpatrullerna utgår också från Munkagårdsgymnasiet. De kan dock initialt utgå från Falkenberg och Kungsbacka brandstationer fram tills Länsstyrelsens fältplats är upprättat.

Personal

Räddningstjänstens grundbemanning på Munkagårdsgymnasiet är:

- 2 Mätsamordnare
- 2 Mätstöd
- Mätpatruller

4.3 Polisregion väst

Polisen har på Länsstyrelsens fältplats personal som kan utrusta och informera de poliser

med tilldelade arbetsuppgifter som skall in i inre beredskapszonen och arbeta.

Personal

Ej fastställt.

4.4 Försvarsmakten

Vid Länsstyrelsens fältplats finns det personal som:

- Leder de som arbetar med avsökning och sanering vid LogC (stöd för Ringhals)
- Leder de som bistår Polisen med avspärning och utrymning

Personal

- Platschef
- För vägavspärning 80 pers.
- CBRN pluton 40 pers.

4.5 Region Halland

Region Halland har i grundplaneringen endast funktioner som normalt jobbar på Munkagårdsgymnasiet på plats. Det är:

- IT-tekniker
- Vaktmästeri
- Skolbespisning
- Djurskötare

Personal

Ej fastställt.

4.6 Övriga organisationer

Det är svårt att i förväg veta vilka organisationer som kan tänkas delta vid en kärnteknisk olycka. Platsen för Länsstyrelsens fältplats är vald för att kunna hantera mer personal och materiel än vad som tas upp i detta dokument. Det finns gott om lokaler att ha stabsutrymmen i. På platsen finns stora ytor att ställa upp containrar och maskiner finns på plats. Hela Länsstyrelsens fältplats kan alltså utökas vid behov.

5. Lokaler på Länsstyrelsens fältplats

Byggnaden delas in i tre tillträdeszoner (bild 4).

- Det röda området gäller tillträde för personal från myndigheter som arbetar på platsen. Även personal som skall in till inre eller yttre beredskapszonen har vid behov tillträde, t ex vid genomgångar m.m.
- Det orangea området gäller tillträde för personal som arbetar på platsen samt för personal som ska till/från inre eller yttre beredskapszonen
- Det gröna området gäller tillträde för media och entreprenörer. Allmänheten har inte tillträde till Munkagårdsgymnasiet

1. Räddningstjänst
2. SSM
3. Försvarsmakten
4. Länsstyrelsen
5. Polisen
6. Gemensamma stabsutrymmen
7. Reception
8. Hörsal
9. Matsal
10. Övriga organisationer

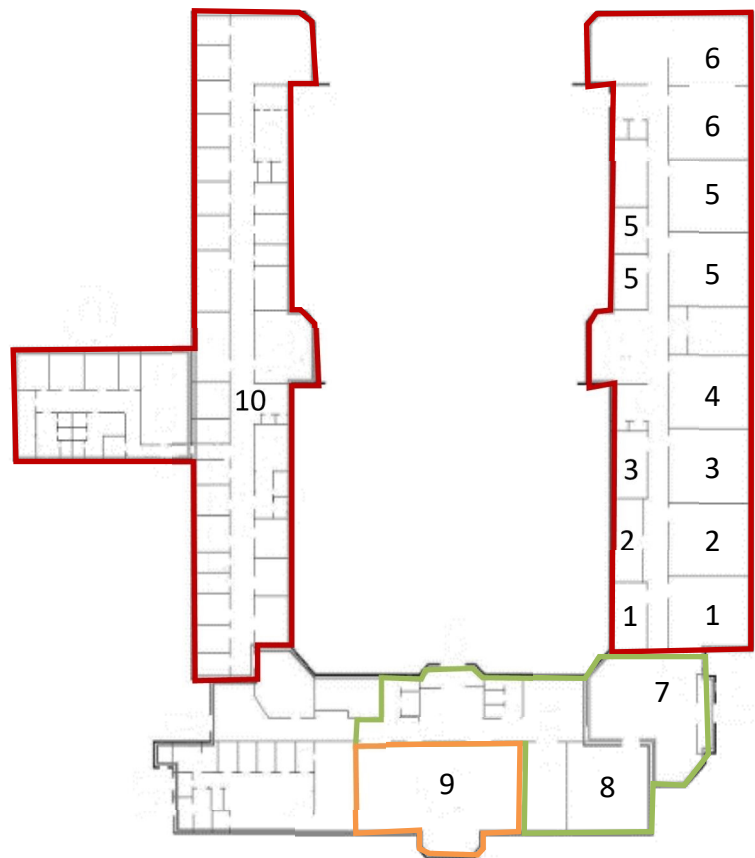


Bild 4. Munkagårdsgymnasiet med organisationsplacering

Den korridor som är planerad för myndigheter (1–6) består dels av klassrum möblerade för ca 20 sittande, dels av mindre grupprum. Ett mindre rum kan då användas för stabsarbete och det större för genomgångar med avlösande personal.

I entrén till skolan (7) går det lätt att ställa fram bord så att den kan användas som reception.

Skolans hörsal (8) är fullt utrustad för att användas för större personalgenomgångar eller presskonferenser.

Matsal (9), hit går det att komma direkt utifrån om man vill minska på antalet personer som rör sig i lokalerna.

Den bortersta korridoren (10) består av enskilda kontor och mindre grupprum. I grundplaneringen sitter ingen extern personal här men rummen kan tas i anspråk vid behov.

Ringhals placerar en del av sin verksamhet i separat byggnad (tekniksalar på Munkagårdsgymnasiet).

6. Samband

Varje organisation ansvarar för att sitt interna samband fungerar, både mot sina ledningsplatser och mot personal i fält. Länsstyrelsen tillhandahåller internetanslutning via fiber. I reserv finns 4G-modem i begränsad omfattning. Varje organisation bör ha egen reservkommunikation.

Länsstyrelsen har en (1) utrustning för satellitkommunikation.
Länsstyrelsen har en Rakelrepeater för DMO-kommunikation till Logistikcenter i reserv.
Länsstyrelsen kommer vid Förstärkt Beredskap/Haverilarm begära av MSB att en MOBAS placeras i reserv vid Länsstyrelsens fältplats.

För samband mellan deltagande myndigheter inom Länsstyrelsens fältplats kommer FRO att hantera analog radio.

Telefonlistor och Rakeltalgrupper (Nat Blå och Nat Vit) upprättas/tilldelas på plats.

7. Lägesgenomgångar

Minst två gemensamma lägesgenomgångar kommer hållas varje dygn. Antal och tid anpassas efter behov på plats.

Dessa genomgångar syftar till att:

1. Ge en allmän lägesbild över händelsen, Länsstyrelsen och Polisen presenterar alltid. Övriga efter behov
2. Redovisa läget på Länsstyrelsens fältplats, avseende mat, logi, dosimetri, övriga förnödenheter
3. Klargöra behov från deltagande organisationer de närmsta 24 timmarna avseende mat, logi, lokaler och andra förnödenheter
4. Klargöra preliminärt behov från deltagande organisationer 24–72 timmar avseende mat, logi, lokaler och andra förnödenheter
5. Klargöra samverkansbehov på plats
6. Klargöra ev. punkter att redovisa till Länsstyrelsen stab i Halmstad

Genomgångarna berör alltså primärt förhållandena på Länsstyrelsens fältplats och logistik och inte vilken omfattning och inriktning insatsen i stort skall ha.

Mall för lägesgenomgång finns framtaget i ett separat dokument.



LÄNSSTYRELSEN
HALLANDS LÄN

Länsstyrelsen i Hallands län • Postadress: 301 86 Halmstad • Besöksadress: Slottsgatan 2
010- 224 30 00 • halland@lansstyrelsen.se • www.lansstyrelsen.se/halland