

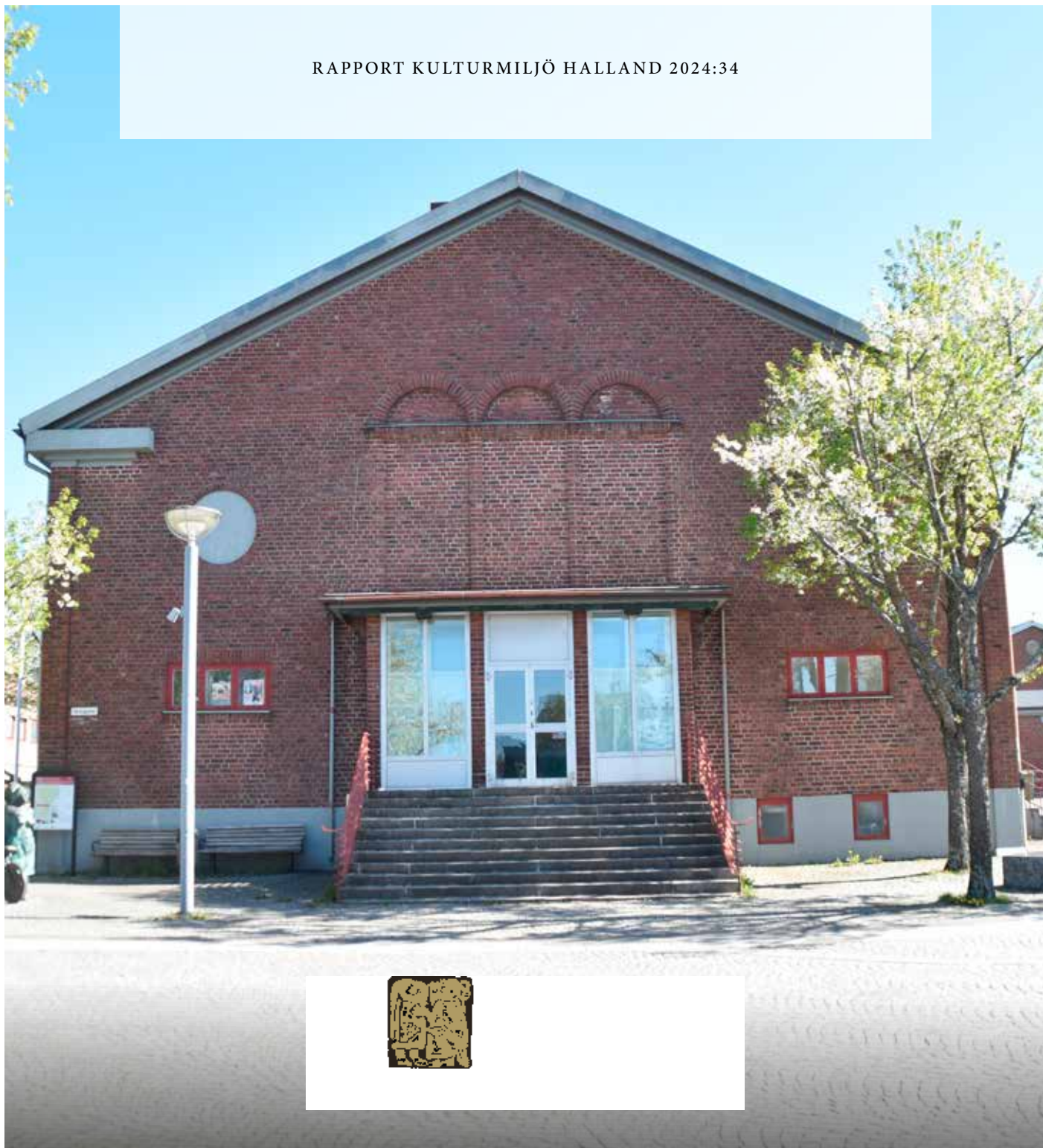
KULTURHISTORISK UTREDNING 2024

Maria Johansson Jarneborn och Charlotte Skeppstedt

GAMLA HALLEN

Hallands län, Hylte kommun, Färgaryds socken, Västra Hylte 1:126

RAPPORT KULTURMILJÖ HALLAND 2024:34





Stiftelsen Hallands Läns museer, Kulturmiljö Halland

Uppdragsverksamheten, Halmstad 2024

Kulturhistorisk utredning

Bild framsida: Gamla Hallens framsida Foto i rapporten tagna av: Maria Johansson

Jarneborn och Charlotte Skeppstedt.

(Fotonr: 2024:34)

Form och layout: Kulturmiljö Halland

Kartor ur allmänt kartmaterial © Lantmäteriet

Dnr: 2024-199

INNEHÅLL

Inledning	2
Bakgrund	2
Förutsättningar	2
Historik	2
Beskrivning	4
Exteriör	4
Interiört	5
Kulturhistorisk värde och viktiga karaktärsdrag	6
Viktiga karaktärsdrag	6
Rekommendationer	19
Sammanfattning	19
Källor	20

INLEDNING

Bakgrund

Kulturmiljö Halland har av Hylte kommun/Hyltebo-städer fått i uppdrag att utreda den så kallade Gamla hallen, gamla idrottshallen, i centrala Hyltebruk inför eventuell renovering och ombyggnation.

Uppdraget har genomförts av bebyggelseantikvarie Maria Johansson Jarneborn och Charlotte Skeppstedt under maj 2024.

Förutsättningar

Plan- och bygglagen

Fastigheten omfattas av detaljplan 608 - Västra Hylte 1:228 m.fl. (Linnéområdet) från 2022. Gamla idrottshallen omfattas där av idrottsändamål i högst två våningar samt av rivningsförbud. I planbeskrivningen står även att den inte får förvanskas.

Marken runt byggnaden är i detaljplanen försedd med prickmark, mark som ej får byggas.

Bebyggelseinventering

Gamla idrottshallen finns upptagen som kulturhistoriskt värdefull i riksantikvareämbetets bebyggelseinventering över kulturhistoriskt värdefull bebyggelse (inventerad 2007). Där har den värderats till klass A på en skala mellan A-C där A innebär att byggnaden har ett mycket högt kulturhistoriskt värde och är av nationellt intresse. Byggnaden har tillskrivits arkitektoniskt, arkitekturhistoriskt, miljöskapande, pedagogiskt och samhällshistoriskt värde samt ett symbolvärde och autenticitet och äkthet, en värdering som bedöms kvarstå.

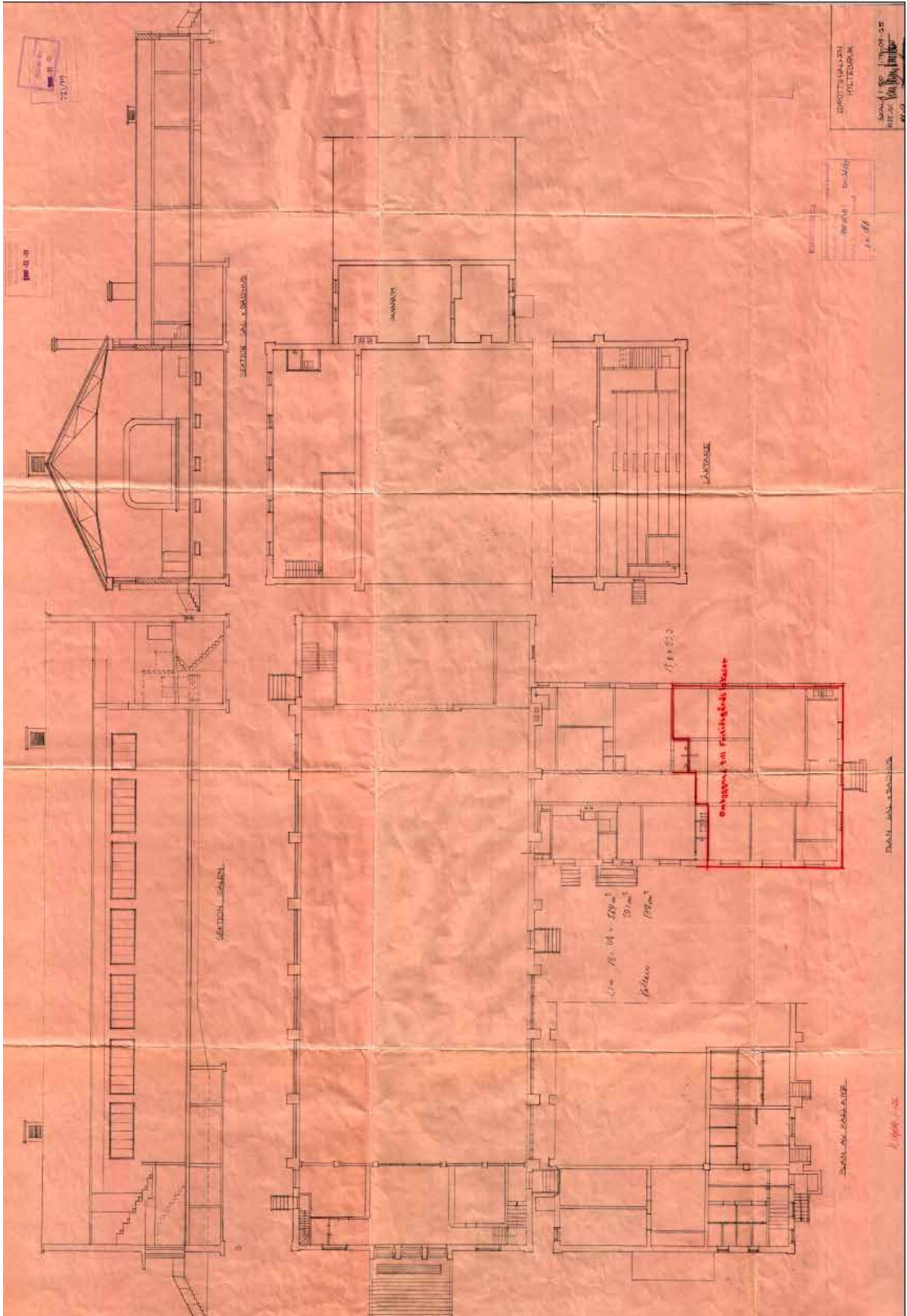
HISTORIK

Den 10 maj 1936 invigdes en ny idrottshall (då kallad tennishallen) mitt i centrala Hyltebruk. Redan i mitten av 1920-talet hade tennisen, den så kallade "vita sporten" blivit populär, likaså bland Hylte bruks anställda. Bruket anlade en tennispåle för personalens tennisförening, en förening som sedermera öppnades upp även för allmänheten.

I Hylte fanns planer på ett varmbadhus och efter höjda röster valde man att kombinera det med gymnastiksal.. Idrottshallen lät uppföras av Hylte bruk AB med bidrag från Färgaryds kommun och ritades av stadsarkitekt A F Wetterqvist i Halmstad. För en mindre bruksort blev idrottshallen ovanligt påkostad.

På gymnastiksalens ena kortvägg byggdes en stor scen som dekorerades med konstnärliga utsmyckningar med idrottsmotiv på ömse sidor. På den andra kortsidan, över entréhallen, byggdes en läktare med gradängar. Golvet i gymnastiksalen var belagt med bokparkett, ett golv som ska ha hämtats från brukets egna skogar på Göingeholms gods i Skåne och som därefter förädlats av AB träindustri i Burseryd.

I byggnaden fanns förutom gymnastiksal ett badhus i form av bastu, karbad, duschrum med tillhörande omklädningsrum.



Under sent 1970-tal och tidigt 1980-tal byggdes idrottshallen om interiört. Den tidigare öppna läktaren på gymnastiksalens ena kortsidan revs och utrymmet byggdes in för bordtennisändamål. Scenen byggdes om till squashhall med tillhörande mindre läktare. I entréhallen skapades flera mindre rum och entrén in till gymnastiksalen minskades ner, från att tidigare varit större och centrerad på kortsidan och linjerad med huvudentrén till att bli mindre och ocentrerad. Även delar av badhuset byggdes om till fritidsgård.

BESKRIVNING

Exteriör

Gamla idrottshallen ligger centralt placerad längs med Storgatan som sträcker sig genom centrala Hyltebruk. Mitt över vägen ligger Hyltes kommunhus och runt omkring diverse butikslokaler. I nordost finns en mindre park och i öster finns bostadshus.

Hallen har en rektangulär form och är byggd i rött tegel i två våningar med sadeltak. I öster är hallen tillbyggd med en lägre byggnadskropp, även den i rött tegel. Hallens långsidor har dekorerats med pilastrar

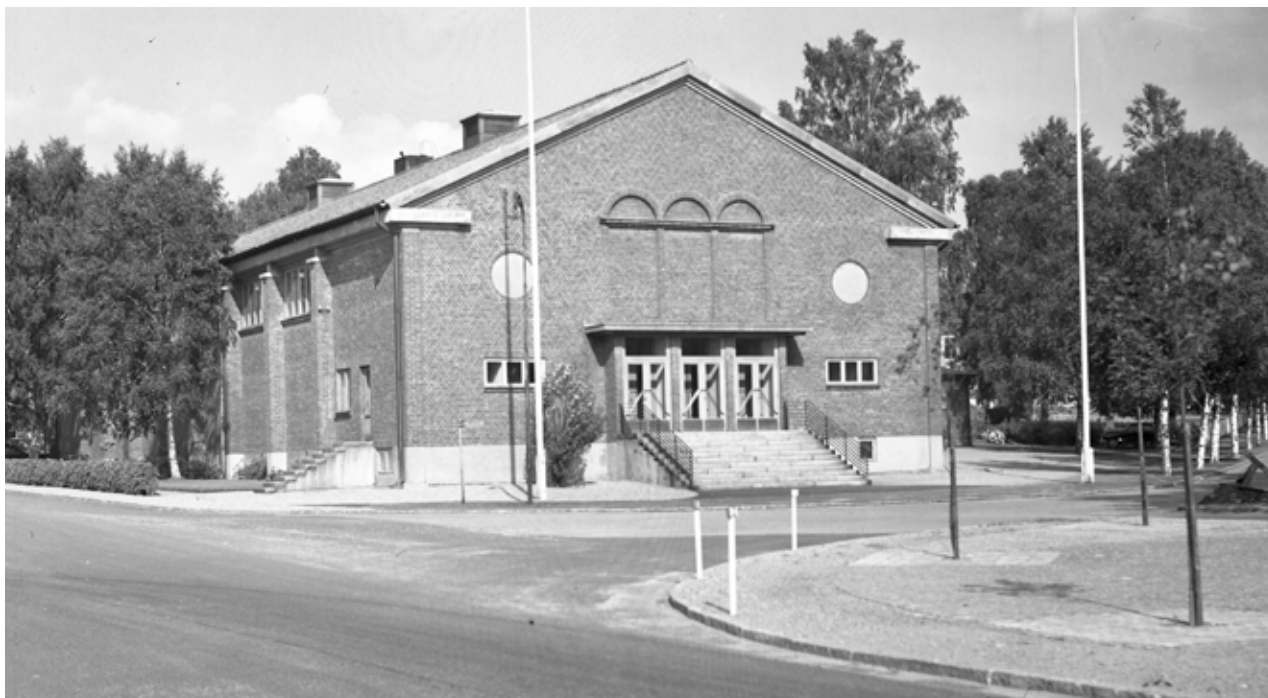
i tegel som smälter väl in i fasaden. Överst på långsidorna finns en putsad gesims som går runt hörnet och avslutas en bit in på gavlarna.

Fönstren är troligen ursprungliga, rödmålade tvåluftsfönster i trä. På husets framsida, mot sydväst, liksom på hallens övre del, har fönstren tre eller fler lufter. Fönstren har fönsterbleck av ärgad koppar.

Dörrarna på idrottshallen är av varierad utformning. Det förekommer både ursprungliga trädörrar och mer sentida trädörrar och aluminiumdörrar. På idrottshallens nordvästra långsida, mot Storgatan, finns en ursprunglig uppglasad dörr, liksom en vacker ursprunglig uppglasad dubbeldörr med spröjs.

Dörrarna nås via gjutna trappor, flera av dem med ursprungliga trapppräcken. En av trapporna på den nordvästra långsidan har dock trappsteg av sten. Vid den något utstickande huvudentrén i sydväst finns en större trappa med trappsteg av sten och ett ursprungligt trappräcke.

Över entrépartiet finns mönstermurning i form av tre valv och på ömse sidor av rundlar som putsats. Mönstermurning finns även på idrottshallens nordöstra gavel.



Gamla hallen i Hyltebruk 1957. Foto: AB Flygtrafik, Olle Liljeqvist. Kulturparken Småland.

Föregående sida: Ritning på ombyggnad av badhusdelen 1978. Ritningen är troligtvis baserad på den ursprungliga ritningen över idrottshallen.

Interiört

Idrottshallen utgörs till största del av en gymnastiksal med högt i tak. Väggarna där har synligt rött tegel nedtill och gulmålad puts upptill. På den ena kortsidan finns resterna av en scen. Idag är denna igenbyggd, men är tydligt avläsbar genom pilastrar och en båge som sticker ut från väggen. På ömse sidor om scenen finns ett konstverk med idrottstema. På den andra gaveln finns fyra fönster med en gammal läktare bakom. Taket i gymnastiksalen är av trä, liksom golvet som målats idrottsändamålsenligt. På långsidorna finns högt placerade fönsterpartier.

Läktaren används idag för annat ändamål och nås via en ursprunglig trappa och trappräcke bakom gymnastiksalen. Här är även ett ursprungligt trätak synligt.

Scenen är ombyggd till squashhall och även här finns en läktare, om än mindre. Denna tillkom troligtvis 1982 i samband med att squashhallen byggdes.

Det finns även ett flertal omklädningsrum som är av äldre karaktär med ursprunglig bänkinredning, så kallade skolkrokar.

Idrottshallen är delvis ombyggd med fler mindre utrymmen än ursprungligen. Detta har även inneburit att de flesta ytskikten är mer sentida. Golvlister längs trappor är dock delvis äldre, liksom trappräcken som är ursprungliga. Även en del detaljer så som dörrhandtag är ursprungliga. Det förekommer fortfarande en del invändiga väggar av tegel som förmodas vara ursprungliga.

Entrén har byggts om kraftigt, från att ursprungligen ha tre dörrar till en större entréhall till att idag endast ha en dörr med två flankerade fönsterpartier. Entréhallen har även byggts om och är idag uppdelad i flera mindre utrymmen vilket också gjort att det stora entrépartiet inte längre är lika tydligt från insidan.



En av väggmålningarna vid sidan av scenen.



Här har en av de gamla entrédörrarna vid huvudentrén byggts igen och ersatts av ett fönsterparti i aluminium.

KULTURHISTORISK VÄRDE OCH VIKTIGA KARAKTÄRSDRAG

Gamla hallen har ett högt kulturhistoriskt värde, bland annat som en symbol för Hyltebruk och det inflytande som Hylte bruk AB hade på orten. I takt med att hälsa och friskvård blev allt viktigare och mer uppmärksammat i det svenska samhället under 1900-talet ökade även idrottsrörelsen som en främjande part. Idrottens inflytande och ställning i samhället vid tiden är tydligt avtecknat genom byggnadens påkostade arkitektur och dess centrala placering på orten.

Idrottshallen visar även en vacker och stram tegelarkitektur med klassicistiska influenser. Dess välbevarade exteriör har ett arkitektoniskt värde så som en del av vår arkitekturhistoria.

Byggnaden är att betrakta som särskilt värdefull enligt plan- och bygglagen (8 kap. 13§) och får därmed inte förvanskas.

Viktiga karaktärsdrag

Exteriört

- Sluten karaktär
- Fasader i rött tegel med mönstermurning på gav-larna och synliga pilastrar
- Putsad gesims upptill på hallens långsidor
- Sidohängda träfönster
- Tak belagt med tegel
- Ursprungliga trädörrar, framför allt de uppglasade dörrarna på den nordvästra långsidan
- Stentrappa med ursprungliga räcken vid stora entrén på den sydvästra gaveln
- Utstickande entréparti på den sydvästra gaveln
- Stentrappa på en av entréerna på den nordvästra långsidan
- Gjutna trappor vid de andra entréerna
- Ursprungliga trappräcken och källarräcken
- Skorsten/huvar på taket
- Fönsterbleck av kopparplåt

Interiört

- Scen med befintliga konstverk på ömse sidor
- Gymnastiksalens volym med trägolv
- Tegelväggar
- Ursprungliga trappräcken
- Ursprunglig inredning i omklädningsrum
- Fönsterbrädor i sten
- Spår av ursprungliga material så som brädtak, trappor och lister



Gamla Hallen, Västra Hylte 1:126, Hyltebruk

Viktiga karaktärsdrag - Sydvästra gaveln

Fasaddekor

Utstickande entréparti



Ursprungliga träfönster med fönsterbleck i koppar

Ursprunglig stentrappa och trappräcke

Tegelfasad



Ursprunglig stentrappa och trappräcke



Ursprungliga träfönster



Putsad fasaddekor. Denna tycks ursprungligen varit i tegel och inte putsad

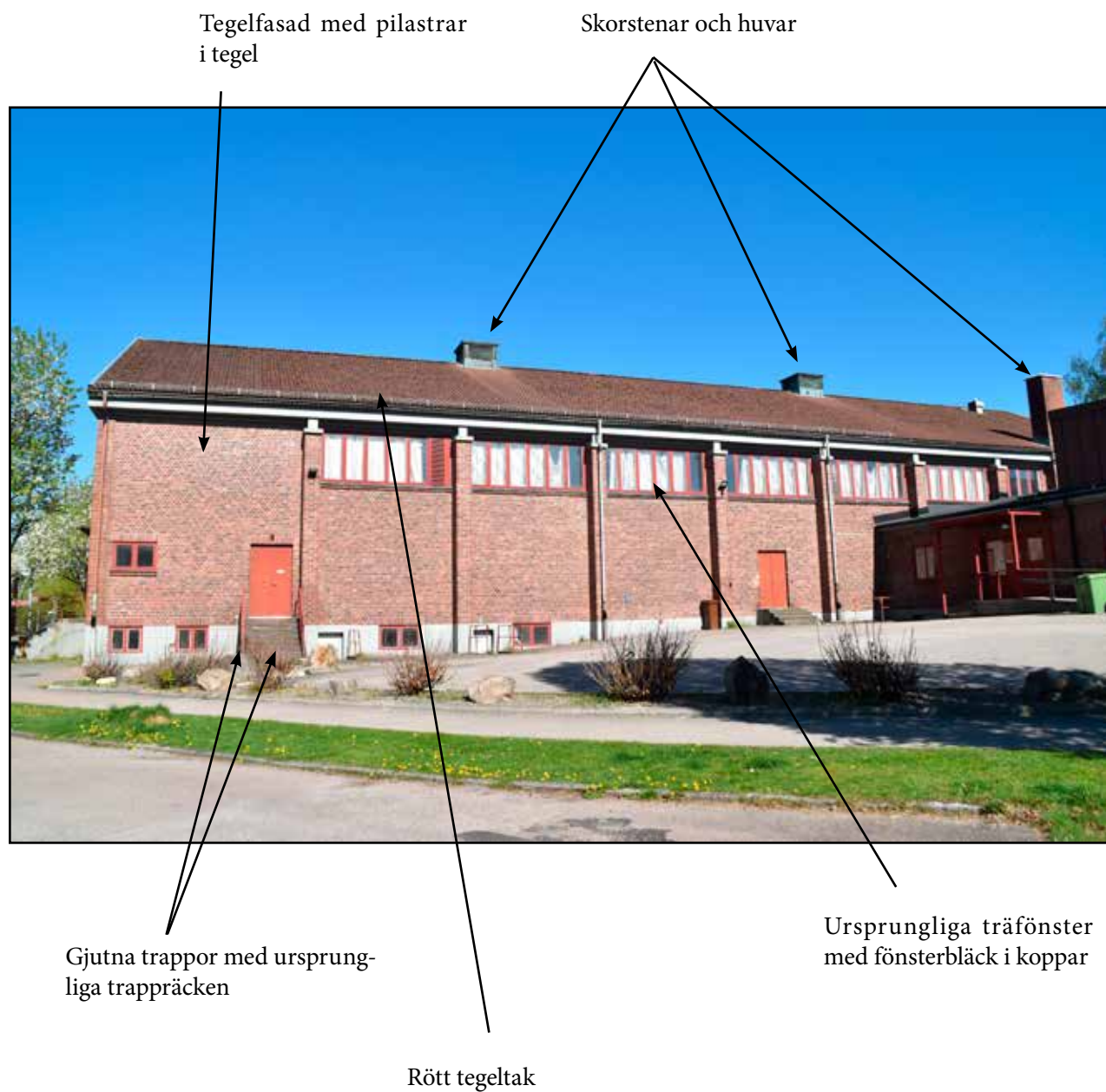


Utstickande entréparti



Fasaddekor i tegel. De övre bågarna verkar ursprungligen varit putsade

Viktiga karaktärsdrag - Sydöstra långsidan





Exempel på ursprunglig gjuten trappa med trappa och trappräcke

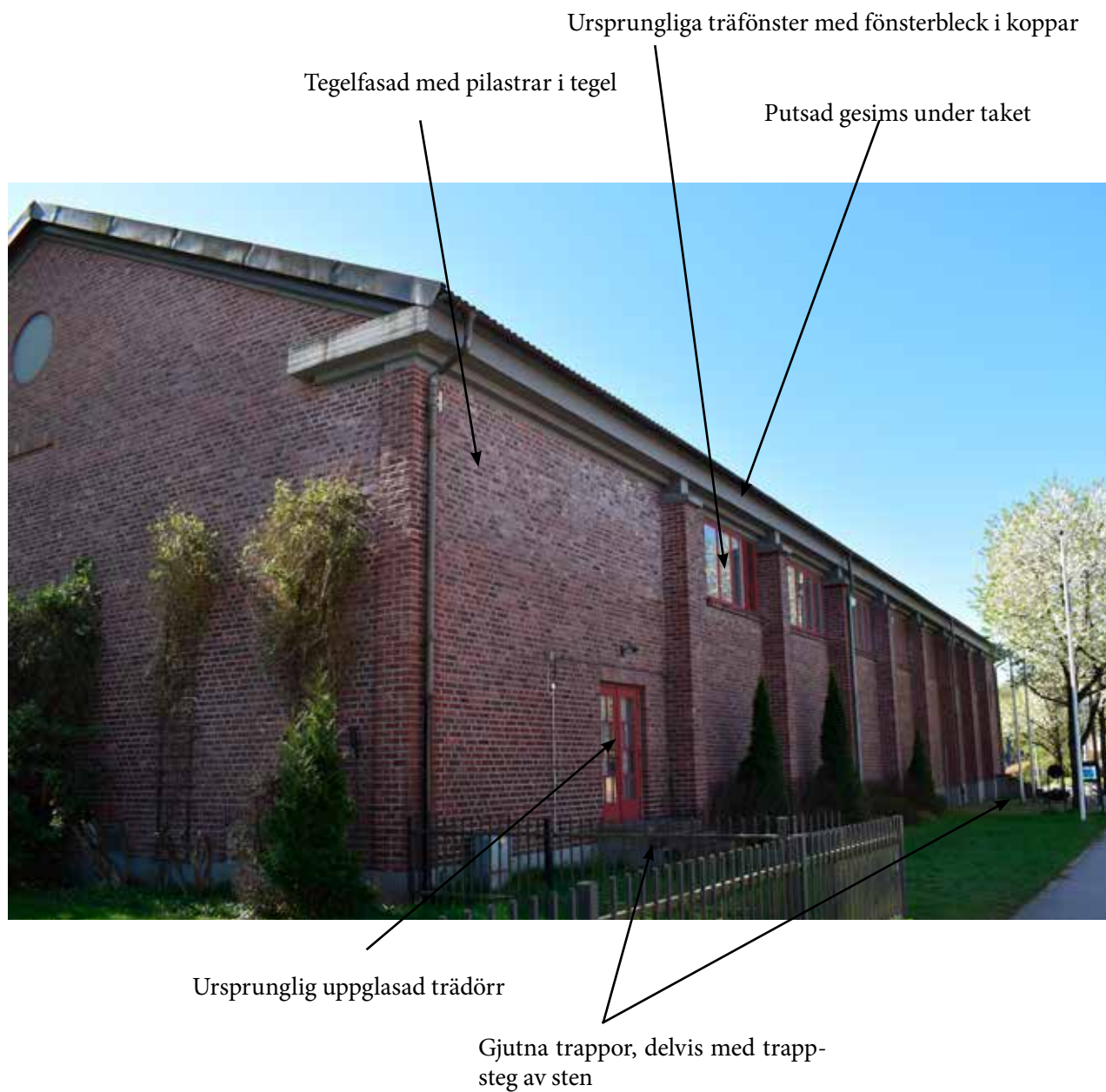


Ursprungliga träfönster högst upp i gymnasiksalen



Ursprungliga trappräcken

Viktiga karaktärsdrag - Nordvästra långsidan





Ursprunglig entrédörr på nordvästra långsidan. Här syns även trappan med trappsteg av sten, liksom den vackra röda tegelfasaden



Ursprungliga träfönster längs gymnasiksalens övre del. Här skymtar även pilastrarna på ömse sidor om fönstren



Ursprunglig uppglasad entrédörr av trä liksom gjuten trappa utan trappräcke

Viktiga karaktärsdrag - Nordöstra gaveln

Tegelfasad med pilastrar i hörnen.

Fasaddekor



Viktiga karaktärsdrag - Utbyggnaden i öster



Tegelfasad

Kopparlist

Ursprungliga träfönster med fönsterbleck av koppar





Tegelfasad

Ursprungliga träfönster med fönsterbleck av koppar

Skorsten i tegel



Viktiga karaktärsdrag - Interiört



Gymnastiksalens volym med ursprungliga fönster i trä upptill, liksom trägolv



Scenen med synlig valvbåge liksom de två konstverken på ömse sidor. Även väggar av tegel i kombination av puts är karaktäristiskt för salen



Trägolvet i gymnastiksalen



Ursprungliga fönsterbrädor i sten



Tegelväggar finns på några platser i byggnaden



Ursprungligt bräddtak finns i delar av idrottshallen



Trappa med ett ursprungligt trappräcke



Ursprunglig inredning med vackra bänkar och skolkrokar i omklädningsrummen

REKOMMENDATIONER

- Renovera befintliga fönster och dörrar. Där de är mycket dåliga kan de bytas ut mot nya tillverkade som kopior av de befintliga.
- Renovera befintliga trappor och trappräcken. Om räckena är i behov av att kompletteras för att uppnå dagens krav på räcke bör åtgärden diskuteras med en sakkunnig avseende kulturvärden för att byggnadens kulturhistoriska värde inte ska påverkas negativt. Där de är mycket dåliga kan de bytas ut till nya som kopior av det befintliga.
- Bevara och renovera befintlig fasad. Val av eventuell fog eller komplettering av tegelsten bör göras i samråd med sakkunnig avseende kulturvärden för att byggnadens kulturhistoriska värde inte ska påverkas negativt.
- Entrépartiet i aluminium bör bytas ut mot ett mer ursprungligt.
- Detaljer av kopparplåt bevaras alternativt byts ut mot ny.
- Interiört bevaras de synliga tegelväggarna.
- Gymnastiksalen bevaras intakt gällande volym, material, scen och konstverk.
- Bräddtak bevaras.
- Ursprungliga lister, dörrar, dörrhandtag samt inredning i omklädningsrummen bevaras så långt som möjligt på plats.
- Ursprungliga fönsterbrädor av sten bevaras.
- Återställa entréhallen i så ursprungligt skick som möjligt.

SAMMANFATTNING

Efter en genomgång av Gamla Hallen kan vi konstatera att byggnaden besitter mycket höga kulturhistoriska värden. Vi bedömer att byggnaden har begränsade användningsområden då förändringar på densamma kan skada dess kulturvärden. Byggnadens slutna karaktär, välbevarade arkitektur med många ursprungliga detaljer och material gör att byggnaden inte tål några större förändringar utan att påverka kulturvärdet negativt. Det är till exempel inte lämpligt att öppna upp för ytterligare fönster i fasaden, en åtgärd som kan tänkas bli aktuell om byggnaden ändrar användning.

KÄLLOR

Hallandspostens arkiv. Artikel från 1936-05-11, sid 7
samt 2006-05-10, s 28

Digitalt museum, foto Smålandsparken

Ritningar från beställaren

**Hitta våra rapporter och
följ oss på våra sociala medier!**



**KULTURMILJÖ
HALLAND**

EN DEL AV HALLANDS KULTURHISTORISKA MUSEUM

POSTADRESS: TOLLGATAN 7 | 302 32 HALMSTAD | TEL: 035-19 26 00

E-POST: KANSLI@MUSEUMHALLAND.SE | HEMSIDA: WWW.MUSEUMHALLAND.SE