

An aerial photograph of a dark blue lake with several green islands and peninsulas. The islands are covered in dense green trees and reeds. The water is calm with some ripples. The overall scene is a natural, scenic view of a lake area.

# Fördjupad översiktsplan för Bolmens östra strand 2040

## Avgränsning av hållbarhets- och konsekvensbeskrivning – utkast

Underlag till avgränsningssamråd



Ljungby  
kommun



## Innehåll

Inledning .....	3
Avgränsningssamråd .....	3
Planens syfte .....	3
Geografisk avgränsning .....	4
Tidsmässig avgränsning .....	4
Sammanfattning av planförslaget .....	5
Disposition .....	5
Preliminär tidplan .....	5
Utvecklingsinriktningar .....	6
Bebyggelse .....	7
Natur och friluftsliv .....	8
Infrastruktur och kommunikationer .....	9
Fokus kring mark- och vattenanvändning .....	10
Areella näringar .....	11
Jordbruksmark .....	11
Skogsmark .....	11
Kulturmiljö och landskapsbild .....	12
Regionalt kulturmiljöprogram .....	12
Landskapsbild .....	13
Naturmiljö och biologisk mångfald .....	13
Rekreation och friluftsliv .....	14
Vattenförhållanden och klimatanpassning .....	15
Risk och säkerhet .....	16
Teknisk försörjning .....	17
Hållbarhetsaspekter .....	17
Sammanställning av potentiell betydande miljöpåverkan .....	18
Riksintressen och andra värden som kan medföra BMP .....	18
Planförslagets konsekvenser och alternativ .....	19

## Inledning

Detta dokument är ett första utkast av en hållbarhets- och miljökonsekvensbeskrivning (MKB). Miljökonsekvensbeskrivningen görs för att beskriva både de negativa och positiva konsekvenserna av de identifierade miljöaspekterna i den strategiska miljöbedömningen. Syftet med den strategiska miljöbedömningen är att tidigt integrera miljöaspekter i framtagandet av den fördjupade översiktsplanen, detta för att främja en så hållbar utveckling som möjligt genom planförslaget. Varje utvecklingsförslag som ett planförslag tar fram ska bedömas och konsekvensbeskrivas för att få en förståelse för om utvecklingen kommer att vara positiv eller negativ för ett område. Planförslagets delar som kan bedömas medföra betydande miljöpåverkan ska klargöras. En översiktsplan bedöms i regel alltid medföra betydande miljöpåverkan på grund av planens långsiktiga perspektiv och omfång av sakfrågor.

I denna version görs en första avgränsning kring vilka aspekter som kan komma att påverkas genom planförslaget som tagits fram i den fördjupade översiktsplanen för Bolmens östra strand.

I slutet av dokument finns en samlad lista över delar som kan komma att medföra betydande miljöpåverkan. Även en enkel tabell över de övergripande konsekvenserna som planförslaget kan komma att medföra.

## Avgränsningssamråd

Processerna för planarbetet och miljökonsekvensbeskrivningen sker parallellt, detta för att säkerställa att de betydande miljöfaktorerna identifieras i ett tidigt skede och integreras i planförslaget. I samband med att översiktsplanen går ut på samråd ska även ett avgränsningssamråd hållas med länsstyrelsen och berörda kommuner. Syftet med detta är att avgränsa kommande MKB till de frågor och delar av översiktsplanen som kan komma att medföra betydande miljöpåverkan.

## Planens syfte

Syftet med den fördjupade översiktsplanen för Bolmens östra strand är att ta vara på områdets många värden genom att varsamt utveckla området och bevara områden som är av intresse. Planförslaget möjliggör främst för utveckling av bostadsbebyggelse, samt en ny potentiell

skolplacering. Även bevarande av natur- och kulturvärden samt satsningar på rekreation är en viktig del av planens syfte.

### **Geografisk avgränsning**

Planområdet för den fördjupade översiktsplanen för Bolmens östra strand sträcker sig mellan Bolmstad i syd och Bollstad i norr och omfattar cirka 2635 ha. Västra delen av planområdet består av ett område av sjön Bolmen och östra delen är avgränsad cirka 750 meter österut längs med väg 555 som går genom hela planområdet.

Bollstad som ligger på Bolmsö har inkluderats i planområdet då det finns en tydlig koppling mellan Bollstad och Tannåker i dagsläget som är väsentlig att behålla för områdets funktion och för att koppla samman Bolmsö med fastlandet.

### **Tidsmässig avgränsning**

Den fördjupade översiktsplanen har utblick mot 2040 med avstamp från den kommunövergripande översiktsplanen som har utsikt mot 2035. Den fördjupade översiktsplanen ska vara aktuell och möta upp utmaningar och behov som berör det geografiska området för planområdet.

## Sammanfattning av planförslaget

Framtagandet av översiktsplanen har följt Boverkets ÖP-modell 2.1. Samrådsversionen av planförslaget är framtaget i ett digitalt format vilket är en första version för att testa funktionaliteten. Det finns även en dokumentversion för de som föredrar att läsa handlingen som ett vanligt dokument.

### Disposition

#### 1. Inledning

Beskriver delar som planprocessen och utgångspunkter som nationella och regionala mål och inriktningar.

#### 2. Framtidsbild

Beskriver kommunala mål och strategier samt redogör utvecklingsinriktning för planförslaget.

#### 3. Markanvändning

Redogör för planförslagets mark- och vattenanvändning samt redogör viss hänsyn till allmänna intressen som berör planförslaget.

#### 4. Uppföljning och genomförande

#### 5. Bedömning

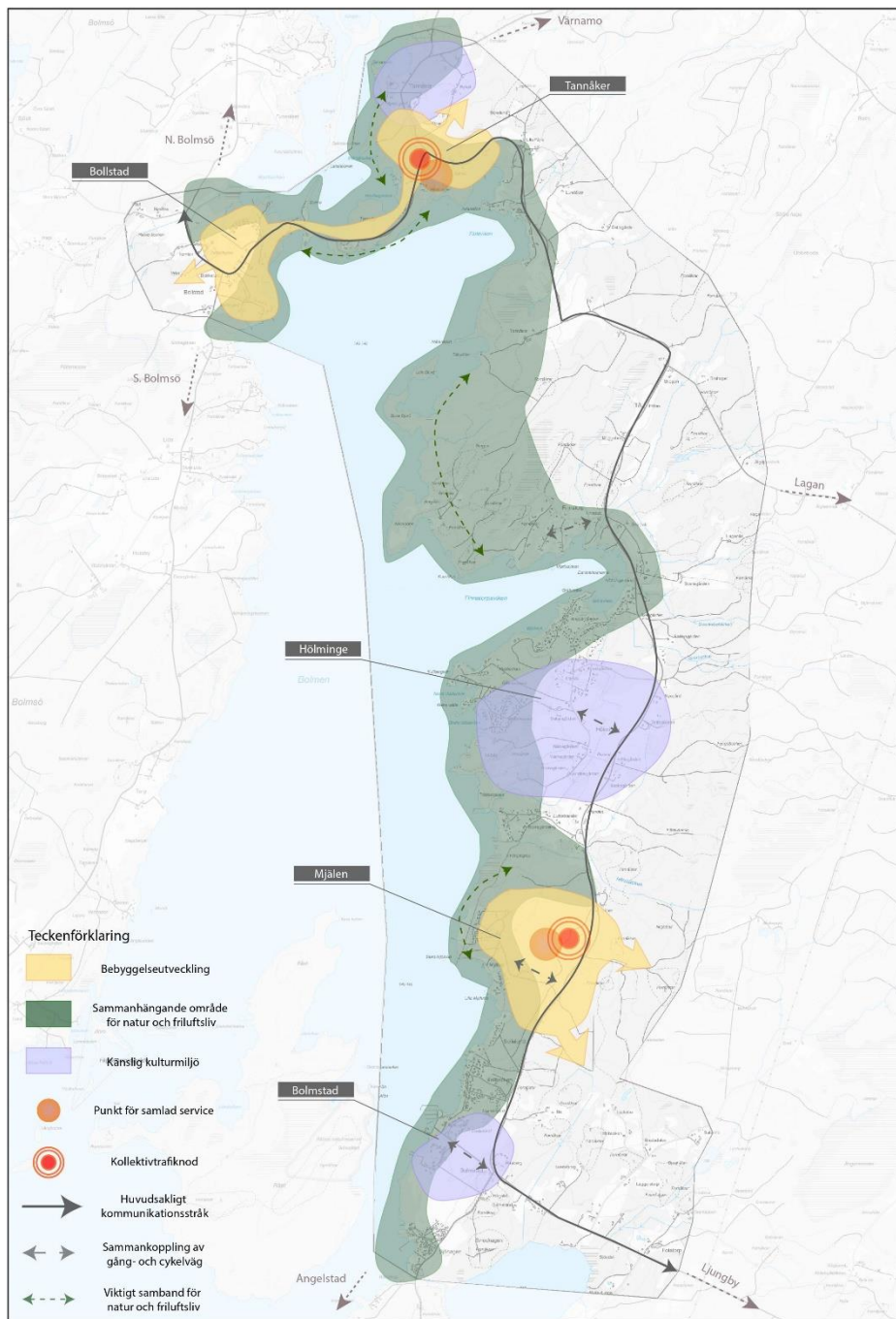
Kommer att redogöra kommande hållbarhets- och miljökonsekvensbeskrivning.

### Preliminär tidplan

Q3 2024	Avgränsningssamråd med länsstyrelsen
Q3 2024	Beslut som samråd
Q4 2024	Samråd
Q3 2025	Beslut som granskning
Q4 2025	Granskning
Q3 2026	Antagande

## Utvecklingsinriktningar

För att visa funktioner och funktionella samband visas utvecklingsinriktningen för den fördjupade översiktsplanen genom tre aspekter: bebyggelse, natur och friluftsliv samt infrastruktur och kommunikationer.



Strukturbild

## Bebyggelse

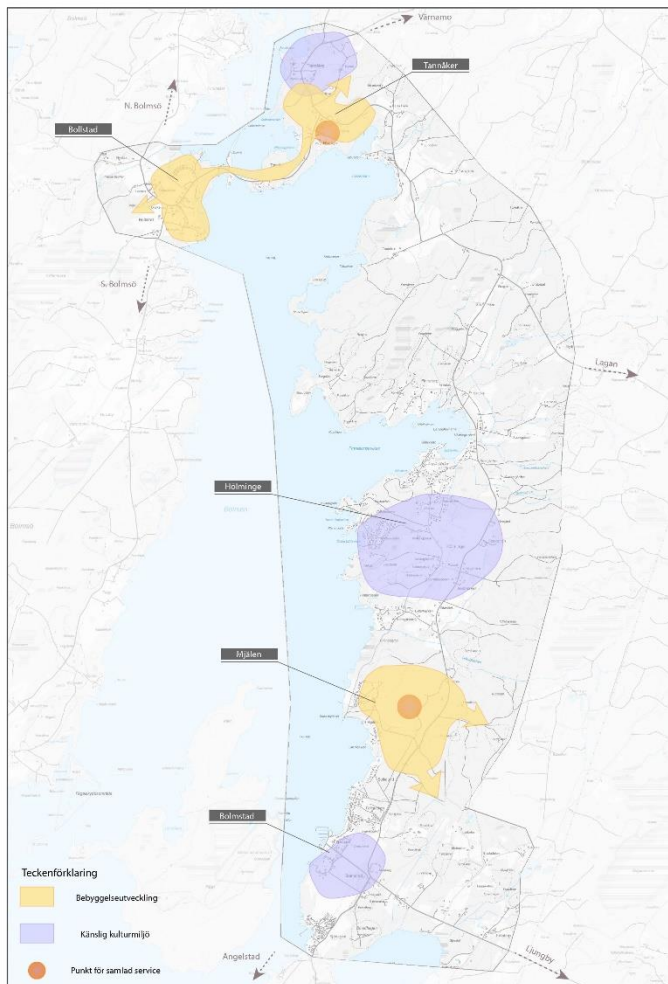
Utvecklingsinriktning för bebyggelse beskriver och visar potentiell framtida utvecklingsriktning av bebyggelse som kommunen vill prioritera. Den visar också områdets funktioner och samband på en övergripande nivå. Den övergripande riktningen av bebyggelse innebär inte att utvecklingen är styrd till att bara hanteras inom de områden som pekas ut eller att de med säkerhet kommer att fullföljas. Det är främst ett sätt att visa var huvudsakligt fokus ligger och i vilken riktning som områdets framtida utveckling kan gå mot.

## Känslig kulturmiljö

Inom tre större områden finns det värdefulla kulturmiljöer av olika karaktär som i sin helhet anses vara känslig för påverkan. Intentionen av utpekandet är att säkerställa aktsamhet framöver och att platsernas värden bibehålls.

## Samlad service

Samlad service visar punkter där flera servicefunktioner finns samlade på samma plats. När den långsiktiga intentionen av bebyggelseutvecklingen möjliggörs, bidrar det till att nödvändigt underlag skapas för den samlade servicen.



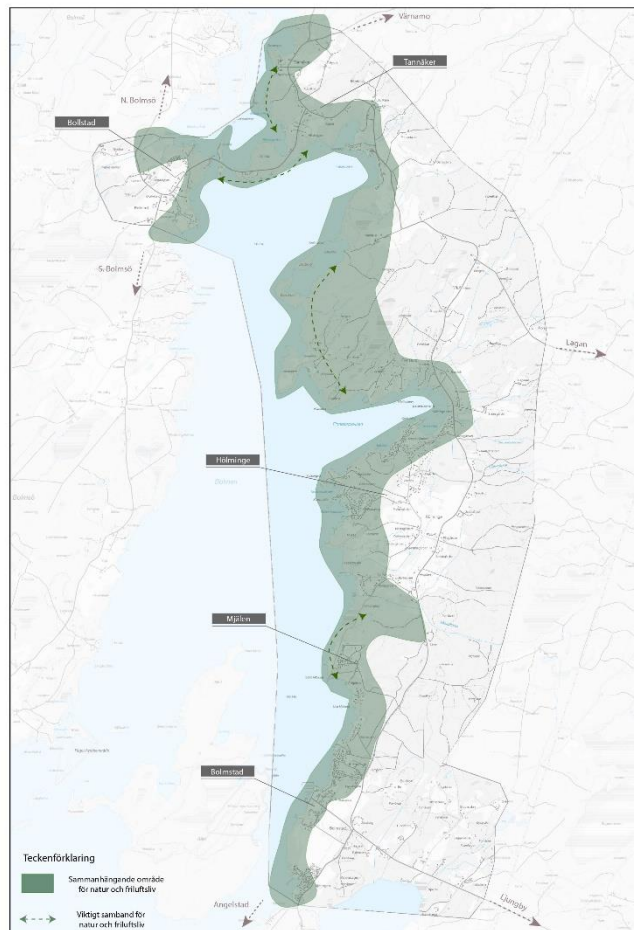
*Utvecklingsinriktning för bebyggelse*

## Natur och friluftsliv

Grönstrukturen utgörs av större sammanhängande områden med höga naturvärden, vilka är viktiga för både växt- och djurliv och människors möjlighet till rekreation. En definierad grönstruktur möjliggör för ett mer strukturerat arbete med att bevara och utveckla natur- och rekreationsvärden.

Blåstrukturen utgörs av strategiska och viktiga områden utmed sjön Bolmens strandlinje och har höga natur- och rekreationsvärden som är extra känsliga för all typ av påverkan.

Utvecklingsinriktningen för blåstruktur har lagts samman med grönstrukturen i strukturbilden för att tydligare visa det viktiga sammanhanget som området som helhet har. Detta är för att säkerställa att det finns ett extra fokus kring att bevara den känsliga miljön och i möjligaste mån tillgängliggöra platser i rekreativt syfte i områden med särskilda rekreationsvärden.



*Utvecklingsinriktning för natur och friluftsliv*

## Viktiga samband för natur och friluftsliv

Särskilt viktiga samband för natur och friluftsliv visar på områden som med fördel ska kopplas samman bättre. De ska undvikas att brytas och på något annat sätt negativt påverkas genom olämplig utveckling. Dessa är betydelsefulla för naturvärden och den biologiska mångfalden, spridningskorridorer eller värdefulla naturmiljöer. Det kan också vara platser där det är viktigt att prioritera tillgänglighet för rekreation.

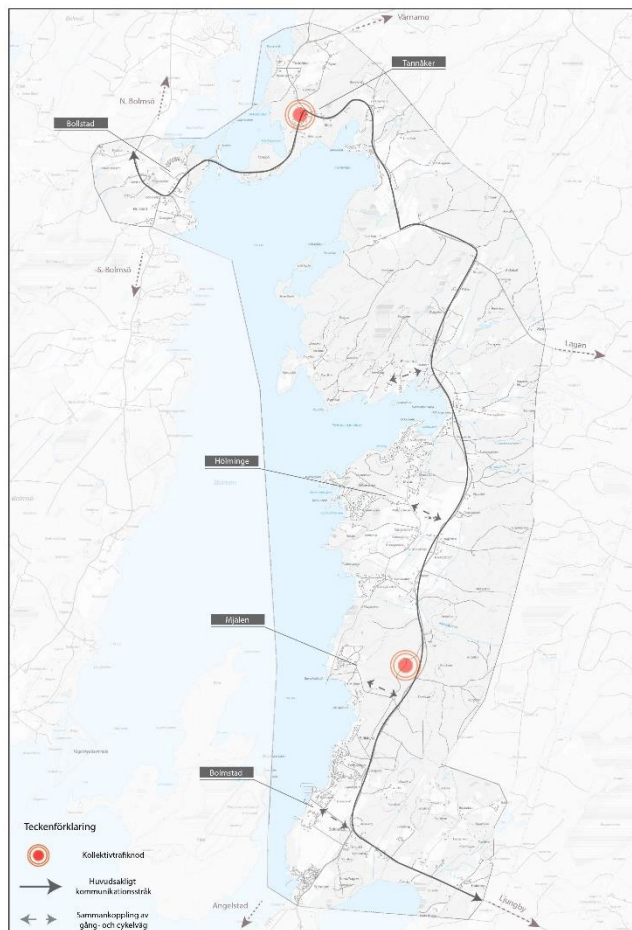


## Infrastruktur och kommunikationer

Kommunikationsstråk är de viktigaste vägarna av olika slag, vilka hela området är beroende av för att tillgängliggöra området i stort. I utvecklingsinriktningen är det enbart det mest använda och viktiga stråket som anges för att visa att satsningar på detta stråk är av högsta prioritet. Stråket baseras på de största rörelseströmmarna och viktigaste målpunkterna inom och utanför området.

### Kollektivtrafiknoder

Kollektivtrafiknoder med busshållplats, pendlarparkering för bil och cykel samt gång- och cykelförbindelse är viktiga för att förbättra tillgängligheten till kollektivtrafiken. Huvudsakligen utgör en kollektivtrafiknod en bytespunkt mellan olika trafikslag.



*Utvecklingsinriktning för infrastruktur och kommunikationer*

### Sammankoppling av gång- och cykelväg

På flera platser inom området finns det platser där särskilt fokus ska läggas på att sammankoppla befintlig bebyggelse och målpunkter med kommunikationsstråk för gång och cykel som sträcker sig genom hela området. Här är det viktigt att det finns gång och cykelvägar som är tillgängliga och som underlättar för rörelse genom området.

## Fokus kring mark- och vattenanvändning

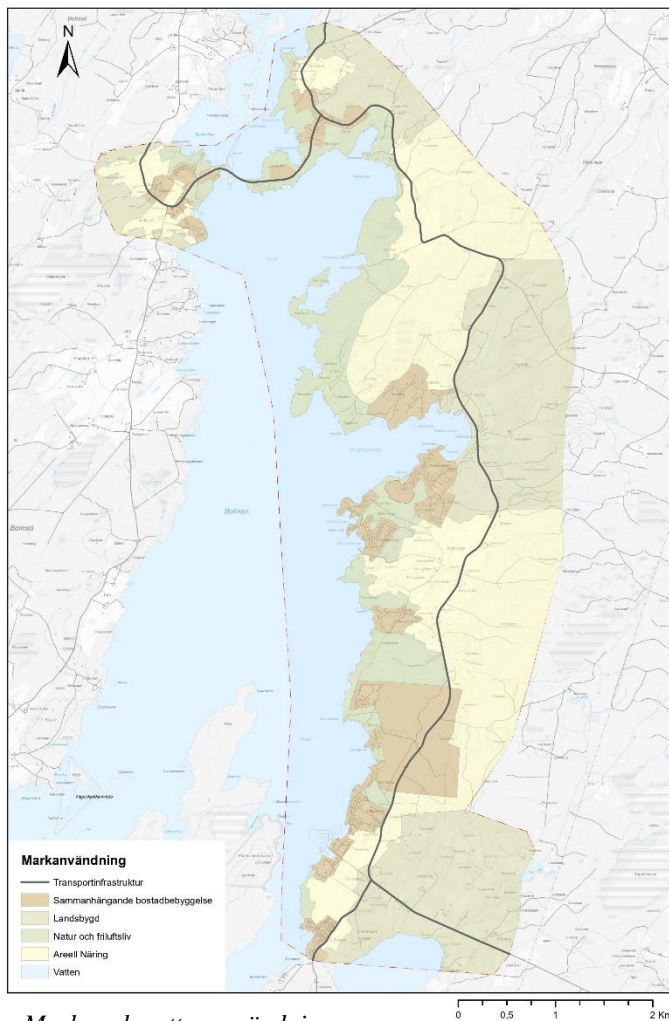
Mark- och vattenanvändningar som använts för den fördjupade översiktsplanen är:

- Sammanhängande bostadsbebyggelse
- Landsbygd
- Natur och friluftsliv
- Areell näring
- Transportinfrastruktur
- Vatten

Stora arealer av området föreslås behålla samma användning som i nuläget, men nu med utpekad användning för att säkerställa att marken används på lämpligt sätt även framöver.

Väldigt tidigt i processen med framtagandet av planförslaget blev listan av värden som området består av väldigt lång. Många värden för området är också det som gör området så speciellt och attraktivt på många sätt. Ett särskilt fokus vid kartläggningen och

klassningen av mark- och vattenanvändningen blev att bevara områden som är särskilt känsliga, och framtida utveckling av bebyggelse kom i andra hand. På grund av områdets småskaliga karaktär av befintlig bebyggelse så gjordes bedömningen att enbart användningen sammanhängande bostadsbebyggelse var lämplig för området. Ingen tyngre verksamhet eller industri är lämplig att etablera inom området.



Mark- och vattenanvändning

## Areella näringar

Brukningsvärd jord- och skogsmark är av nationell betydelse och något som utgör en stor del av planområdets huvudsakliga användning.

### Jordbruksmark

Planförslaget föreslår att bebyggelse på jordbruksmark ska undvikas då stora delar av den sammanhängande jordbruksmarken inom området har en rik kulturhistoria med spår av en lång tids kontinuerligt brukande. Dessa områden utgör även en stor del i områdets landskapsbild, vilken är känslig för större förändringar. Det är därför viktigt att dessa områden behåller sin användning och struktur för att inte riskera att negativt påverka befintliga värden.

Enbart mindre avsteg från detta kan godkännas om det är av väsentligt intresse för tillkommande utveckling eller befintlig användning.

Aspekter som kan få BMP av planförslaget:

- Kulturhistoriens spår i landskapet
- Förändrad landskapsbild
- Brukningsvärd jordbruksmark som försvinner ur ett försörjningsperspektiv
- Biologisk mångfaldspåverkan, konsekvenser för arter och växter och dess spridningskorridorer

### Skogsmark

Störst arealer inom planområdet består i dagsläget av aktivt skogsbruk. Det är en stor del av området karaktär, arbetstillfällen och försörjning för personer som bor inom området. Planförslaget vill inte negativt hindra eller påverka befintlig verksamhet allt för mycket och föreslår att stora delar av skogsmarken ska förbli som den är.

Mindre delar av skogsmark föreslås att tas i anspråk för bebyggelseutveckling. Förutsättning för att marken pekades ut baserade på att det inte fanns några konstaterade naturvärden inom området, inga kulturhistoriska lämningar eller liknande värden som är viktiga att bevara inom befintlig mark i sitt sammanhang.

Aspekter som kan få BMP av planförslaget:



- Biologisk mångfaldspåverkan, konsekvenser för arter och växter och dess spridningskorridorer
- Förändrad landskapsbild
- Ekonomiska konsekvenser för den som bedriver skogsbruket

## Kulturmiljö och landskapsbild

Förutom att formas av geomorfologiska processer, påverkas landskapet i stor utsträckning av den mänskliga påverkan genom århundraden och årtusenden av användning. Att få en historisk överblick över de avgörande mänskliga processerna som har kommit att bidra till hur landskapet ser ut idag är viktigt för att förstå dess känslighet och potential i framtiden. Planområdet har varit befolkat under en lång tid, med lång tradition av markanvändning så som småskaligt jordbruk, betesmarker och skogsbruk.

Området kring Ljungby har varit befolkade sedan åtminstone den yngre stenåldern, perioden mellan ungefär 4000 - 1800 f.Kr. Denna del av Kronobergs län är därför rik på fornlämningar från såväl sten- brons-, järnåldern, som under medeltiden och senare historisk tid. En orsak till detta är troligtvis områdets närhet till viktiga kommunikationsstråk som funnits under en lång tid och landskapets sammansättning som skapat bra förutsättningar för människor att bosätta sig i området.

Aspekter som kan få BMP av planförslaget:

- Intrång eller förvanskning av kulturhistoriskt viktiga lämningar
- Den historiska landskapsbildens förvanskning

## Regionalt kulturmiljöprogram

Byn Bolmstad med dess säteri har anor från medeltiden och landskapet är starkt präglat av hur säteriet brukats och utvecklats. Jordbruksmarkerna kring säteriet är välhållna och kantas av gårdsgårdar och alléer, som skapar siktlinjer mot säteriet. Säteriet och dess närmiljö är utpekade i det regionala kulturmiljöprogrammet som ett herrgårdslandskap som är en kulturmiljö av länsintresse.

Aspekter som kan få BMP av planförslaget:

- Oaktasam utveckling av bebyggelse inom eller intill området
- Förändrad landskapsbild
- Förändrad användning och brukning av den aktiva jordbruksmarken

## Landskapsbild

Planområdet har en stor mängd höga natur- och rekreationsvärden, en lång historia och en lokalisering som gör att området kan klassas och delas in i olika karaktärsområden som beskriver områdets utseende, funktioner, känsligheter och potentialer. Under arbetet med den fördjupade översiktsplanen togs en landskapskaraktärsanalys fram som ett underlag för att bättre förstå området, dess tidsdjup och lämplighet kring kommande användning.

Aspekter som kan få BMP av planförslaget:

- Förvanskade siktlinjer genom landskapet
- Kalhyggen av skogsmarker
- Ianspråktagande av aktiv stödberättigad jordbruksmark
- Oaktsam bebyggelseutveckling i lägen intill eller med siktlinjer till och från vattnet

## Naturmiljö och biologisk mångfald

Flera naturvärdesinventeringar har genom åren genomförts inom planområdet i olika syften, men främst som underlag vid framtagandet av kommunens övergripande översiktsplan och till denna fördjupade översiktsplan. Alla identifierade områden med höga naturvärden har varit en viktig del att ta hänsyn till under framtagningen av detta planförslag och dess förslag till bebyggelseutveckling. Tidigt identifierades att naturvärden inom området är så pass viktiga och vanligt förekommande inom planområdet, inte minst för planområdets karaktär och landskapsbild, men också dess identitet och till viss del syfte. Därför skall alla naturvärden beaktas och i så stor utsträckning som möjligt bevaras och värnas om. Ingen bebyggelseutveckling får negativt påverka befintliga naturvärden.

De oexploaterade stränderna längs Bolmens östra strand har stor betydelse för fågellivet runt sjön där de vassbevuxna stränderna, våtmarkerna och anslutande sumpskogarna bildar avgörande häckningsmiljöer och födosöksområden för fågel. Flera viktiga och hotade arter är beroende av stränder och strandängar runt Bolmen och dessa miljöer får inte markant påverkas.

Aspekter som kan få BMP av planförslaget:

- Förvanskning av naturmiljöer och intilliggande vattenmiljöer
- Negativa förändringar för småskaligheten och ”orördheten” i naturen
- Biologisk mångfaldspåverkan, konsekvenser för arter och växter och dess spridningskorridorer
- Det kan uppstå konflikter mellan naturvärden samt bevarandet av naturområden och satsningar på rekreation och utvecklingsområden för rekreativa syften. Planförslaget

har pekat ut olika områden som skiljer på områden med främst höga naturvärden och områden som är passande för rekreation. Men ordentliga utredningar krävs för att inte medföra betydande miljöpåverkan kring ovanstående punkter.

## Rekreation och friluftsliv

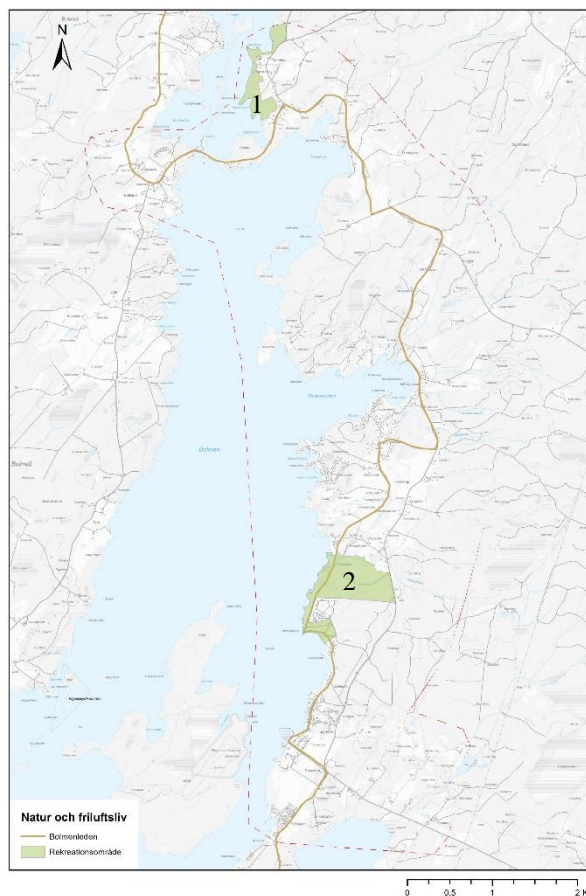
Kombination av vacker natur och vatten gör området attraktivt för rekreation och uppmuntrar till friluftsliv på många olika sätt. Planområdet erbjuder ett mycket mångformigt, variationsrikt och naturskönt landskap, samtidigt som det har många möjligheter till aktiviteter. Tillgängligheten till och i området behöver prioriteras genom att möjliggöra för sammanhängande vandringsleder.

Bolmenmarschen, som är en del av leden ”Bolmenleden”, en vandring på 125 km som främst går längs mindre vägar i området. Sträckan behöver tydligare markeras i sin helhet för vandrare under andra delar av året. Alternativa sträckningar av leden kommer behöva utredas för bättre tillgänglighet och säkerhet samt att kunna kombinera sträckningen med områdets upplevelsevärden.

Det finns flera områden som är intressanta att utveckla utifrån ett rekreativt perspektiv, två har särskilt pekats ut i planförslaget. Dess områden kan lätt kopplas an till befintlig och tillkommande bebyggelse. Tillgängligheten kan samordnas med omkringliggande användningar. Områdena är tillräckligt stora för att anlägga stråk och vandringslingor av varierad längd som kan leda till befintliga eller nya mötesplatser samtidigt som man tar vara på platsernas upplevelsevärden. Exempel kan vara att skapa lärande miljöer för barn att upptäcka kulturmiljöer.

Aspekter som kan få BMP av planförslaget:

- Riksintresse för friluftsliv
- Konflikt mellan naturvärden och friluftsliv, se ovan punkt under naturmiljö och biologisk mångfald



Föreslagna rekreativområden



## Vattenförhållanden och klimatanpassning

Huvudsaklig vattenförekomst inom planområdet är sjön Bolmen och har många viktiga aspekter som behöver beaktas. Planförslag som kan komma att påverka vattenmiljöer och vattenförhållanden är den hamnutveckling som föreslås, samt viss bebyggelseutveckling som föreslås i relativ närhet till vattnet.

I kommunens LIS-program finns flera LIS-områden utpekade inom området för Bolmens östra strand. Syftet med att peka ut områden för landsbygdsutveckling i strandnära lägen (LIS-områden) är att stimulera den lokala och regionala utvecklingen i områden som har god tillgång till fria strand-områden. Detta är en viktig utgångspunkt för framtagningen av den fördjupade översiktsplanen då det följer upp kommunens vilja att satsa på landsbygdsutveckling i strandnära lägen. Strandskyddet för sjön Bolmen gäller 200 meter från strandkant upp på land och 100 meter ut i vattnet.

Delar av Bolmen och mindre delar av planområdet för Bolmens östra strand ingår i två olika vattenskyddsområden. Ett vattenskyddsområde är ett geografiskt område för en dricksvattentäkt som Länsstyrelsen eller kommunen själv har beslutat att skydda för att undvika förorening av dricksvattnet.

Sjön Bolmen utgör ytvattentäkt för västra Skåne län och förser ca 1 000 000 invånare med dricksvatten. Generellt sett är vattenkvaliteten i Bolmen mycket god. Sydsvatten har ett omfattande egenkontrollprogram där provtagning av råvatten sker regelbundet.

Aspekter som kan få BMP av planförslaget:

- Riksintressen för friluftsliv, vattenanknutna aktiviteter
- Ytvattentäkt för dricksvatten
- Vattenskyddsområden inom och precis utanför planområdet
- Strandskydd och LIS-områden
- Miljökvalitetsnormer, framför allt vatten
- Dagvattenhantering innan vattnet når Bolmen
- Skyfall relaterat till avrinning
- Översvämningsrisker
- Biologisk mångfaldspåverkan, konsekvenser som relaterar till vattenanknutna arter och växter och dess livsmiljöer
- Förvanskade siktlinjer och landskapsbild

## Risk och säkerhet

Med ett förändrat klimat så har vädret med tiden blivit mer extrem i sin natur. Det blir allt vanligare med skyfall som regnar längre och med mer vatten än vad som uppfattas som normalt. Detta leder till att det är viktigt i samhällsplaneringen att ta höjd för större mängder regnvatten och vara bättre förberedd på att hantera mängderna.

Bolmens östra strand består av stora andelar skogsmark och öppna jordbruksmarker och den bebyggda miljön är relativt begränsad. Så det finns goda möjligheter för området att kunna hantera dagvatten från skyfall. Vad som är viktigt att tänka på vid kommande utveckling och ny exploatering av bostäder är att begränsa hårdgöring och se till att det finns bra system för att hantera det dagvatten som ansamlas på grund av den tillkomna bebyggelsen.

I extrema fall och vid haverier av norrliggande dammar finns det en risk att områden omkring sjön Bolmen kan översvämmas. Därför är det viktigt att vidare utredningar av markförhållanden och marknivåer görs i kommande detaljplanering för tillkommande bebyggelse. Samt att ingen ny bebyggelse placeras för nära strandlinjen, den ska även hållas fri för att främja det rörliga friluftslivet.

Huvuddelen av planområdet utgörs främst av jordarten sandig morän tillsammans med enstaka inslag av berg i dagen. Kring Hölminge, och söderut mot Mjälen samt i norr kring Tannåker och Bollstad utgörs jordarterna främst av isälvs sediment, något som har påverkat landskapets användning och karaktär. Dessa områden präglas i större utsträckning av odlings- och betesmarker. Jordarterna utgör goda markförhållanden och tenderar att vara stabila med låg risk för skred och ras. Försiktighet behöver alltid tillämpas längsmed strandlinjen, speciellt om växtlighet skulle minska eller försvinna, då växtlighet ofta binder sitt underlag och gör markförhållanden mer stabila.

Bullernivåerna i området är mycket begränsade och är inget påtagligt problem i dagsläget. I vissa delar kan det vara relevant att se över hastighetssänkande åtgärder i området där vägen passerar nära bostadsbebyggelse. Buller från båttrafik kan behöva vidare utredningar i kommande planeringsskeden.

Den norra delen av planområdet berörs av riksintresse och påverkansområde för Försvarsmakten. Delar som berörs ligger inom den yta vilket det finns fastställda höjder för högst tillåtna objekt som kan tillkomma i området runt en flygplats. Området är ett så kallat MSA-område (minimum safety altitude).

Aspekter som kan få BMP av planförslaget:

- Riksintresse Totalförsvaret – influensområde för luftrum
- Miljökvalitetsnormer
- Viss bullerproblematik där väg 555 passerar nära bostadsbebyggelse
- Erosion, ras och skred längsmed Bolmens strandlinje

- Skyfall
- Dagvattenhantering
- Översvämning

## Teknisk försörjning

Utredning och långsiktig planering av den tekniska försörjningen är både en möjlighet och en nödvändighet för en hållbar utveckling. Resurser behöver läggas för att utöka kapaciteten inom dessa verksamheter, i synnerhet VA, vatten och avlopp. I detta skede föreslår inte planförslaget några större förändringar vad gäller det mesta som inkluderas under denna aspekt.

Det som är en viktig förutsättning för att den fördjupade översiktsplanen ska vara möjlig att genomföra, är den planerade överföringsledningen för vatten och avlopp. Denna överföringsledning ska sträcka sig mellan Ljungby och Bolmsö, via Bolmstad och upp till Bollstad.

Planförslaget ställer sig positiv till anläggning av solceller och eventuella solcellsparker så länge som de utreds ordentligt och inte negativt påverkar in omgivning eller befintliga värden. Inga lämpliga ytor för vindkraft föreslås i planförslaget.

Aspekter som kan få BMP av planförslaget:

- Vattenkvaliteten till följd av kommande överföringsledning för vatten och avlopp
- Solcellsanläggningar som negativt kan påverka naturmiljöer, landskapsbilden och areella näringar

## Hållbarhetsbedömning

En hållbarhetsbedömning kommer att kollas närmare på i kommande MKB som hanterar bland annat hållbarhetsperspektiven nedan och kommunens antagna mål för samhällsbyggande.

Hållbarhetsperspektiv:

- Ekologisk
- Ekonomisk
- Social



## Sammanställning av aspekter som kommande MKB kommer att hantera:

### Riksintressen och andra värden som få BMP av planförslaget:

- Biologisk mångfaldspåverkan
- Dagvattenhantering
- Den historiska landskapsbilden
- Det kan uppstå konflikter mellan naturvärden samt bevarandet av naturområden och satsningar på rekreation och utvecklingsområden för rekreativa syften.
- Erosion, ras och skred längsmed Bolmens strandlinje
- Kulturhistoriskt viktiga lämningar
- Kalhyggen av skogsmarker
- Kulturhistoriens spår i landskapet
- Landskapsbildens intryck och siktlinjerna genom det
- Miljökvalitetsnormer för vatten och buller
- Naturmiljöer och intilliggande vattenmiljöer
- Riksintresse för friluftsliv
- Riksintresse Totalförsvaret – influensområde för luftrum
- Skyfall
- Småskaligheten och ”orördheten” i naturen
- Strandskydd och LIS-områden
- Stödberättigad jordbruksmark
- Vattenkvaliteten till följd av kommande överföringsledning för vatten och avlopp
- Vattenmiljöns intryck av bebyggelseutvecklingen
- Vattenskyddsområden inom och precis utanför planområdet
- Ytvattentäkt för dricksvatten
- Översvämningsrisker

## Planförslagets konsekvenser och alternativ

Metoden för att ta fram planförslaget har varit en blandning av att använda ”Metodhandbok för miljö- och hållbarhetsbedömning av översiktsplaner” och att arbeta med generella strategiska ställningstaganden och kartanalyser.

Tidigt i processen gjordes en övergripande kartanalys över hela området för att kartlägga och skapa en förståelse för områdets värden och förutsättningar. Det blev då tydligt att värdena var många och att de tog upp stora delar av planområdet. En stor del av områdets karaktär och attraktivitet är dess natur- och vattenmiljöer, dess småskalighet och inslag av kulturhistoria genom landskapet. Därför beslutades det att dessa värden var de som i första hand skulle bevaras, för utan dem så skulle området inte längre vara detsamma. Redan här blev avvägningarna mellan lämplig markanvändning tydlig ur synsättet att bevara så mycket av området som möjligt. Möjligheterna för bebyggelseutveckling blev begränsade och ingen utveckling utöver bostadsbebyggelse och icke störande verksamhet ansågs lämplig att placera inom området.

Huvudsakligt planförslag med bebyggelseutveckling har därmed konsekvensbedömts som ett huvudalternativ tillsammans med ett nollalternativ.

Nedan finns en enkel tabell över ovan beskrivna områden, med huvudalternativ och nollalternativ. Bedömningen har för enkelhetens skull avgränsats till om det generellt kan tänkas medföra negativa, neutrala eller positiva konsekvenser. Tabellen är en första version för att synliggöra generella konsekvenser som kommer att hanteras i kommande MKB, och är inte fullständig.

	Planförslag	Nollalternativ
Areella näringar	Negativa konsekvenser då små andelar av jordbruksmark tas i anspråk där det bedöms tillföra förbättringsmöjligheter till befintlig bebyggelsestruktur. Positiva konsekvenser för brukningsvärd jordbruksmark då planförslaget föreslår att jordbruksmark ska bevaras.	Utän planförslagets vägledning finns det risk för att jordbruksmark tas i anspråk utan att dess värde eller sammanhang studeras från ett övergripande perspektiv vilket leder till negativa konsekvenser både för den areella näringen men också den biologiska mångfalden.
	Negativa konsekvenser för skogsmark, där mindre delar av skogsmark tas i anspråk för bostadsbebyggelse.	Inga konsekvenser för skogsbruket.
Kulturmiljö och landskapsbild	Positiva konsekvenser för landskapsbilden då planförslaget har lämnat platser som är speciella till att förbli som de är och föreslår utveckling av bebyggelse på platser där landskapsbilden tillåter.	Negativa konsekvenser då lägen där element av landskapsbilden är särskilt attraktiva lätt blir de områden som exploateras och därmed förstör helheten.
	Sammanvägt neutrala konsekvenser. Negativa då viss tillkommande bebyggelse kan komma att påverka kulturhistoriska objekt. Positiva konsekvenser då planförslaget uppmanar att kombinera historia och rekreation i naturmiljöer.	Positiva konsekvenser då fornlämningar och liknande kulturhistoriska objekt lämnas som de är. Dock med stor risk att helhetsgrepp kring kulturhistorians värde i sitt sammanhang försvinner vid tillkommande bebyggelse.
Naturmiljö och biologisk mångfald	Positiva konsekvenser eftersom planförslaget lägger stor vikt vid att bevara befintliga naturvärden och naturmiljöer.	Positiva konsekvenser så länge som områden bevaras utan förändrad användning eller påverkan.
Rekreation och friluftsliv	Positiva konsekvenser med satsningar på rekreationsområden, hamnutveckling och en ny gång- och cykelväg genom planområdet.	Neutrala konsekvenser, finns viss rekreation och friluftsliv vilket främst relaterar till vattenmiljöer i Bolmen.
Vattenförhållanden och klimatanpassning	Negativa konsekvenser, all typ av utveckling eller förändring riskerar att påverka vattenförhållanden och vattenkvaliteten i Bolmen. Mer bebyggelse leder till mer dagvatten som måste hanteras innan det rinner ut i Bolmen.	Negativa konsekvenser, vattenkvaliteten i Bolmen en ett ständigt problem som måste bevaras, oavsett om det sker utveckling eller inte så behöver bland annat dagvatten hanteras innan det rinner ut i Bolmen.
Risk och säkerhet	Negativa konsekvenser, en utveckling av områdes bebyggelse leder till större mängder hårdgöring vilket medför mer dagvatten som behöver omhändertas. Det finns risk att fler kommer att påverkas av buller om trafiken blir mer genom hela området.	Neutrala konsekvenser, området består i dagsläget av relativt lite hårdgöring vilket gör att dagvattenhanteringen till stor del sker naturligt.
Teknisk försörjning	Negativa konsekvenser, anläggning och byggnation av ny teknisk försörjning, framför allt den planerade överföringsledningen för vatten och avlopp, kommer alltid att leda till negativa konsekvenser någonstans. I detta fall kommer det leda till konsekvenser för naturmiljöer, vattenförhållanden, störningsmoment både för människor och djur.	Negativa konsekvenser då området i nuläget inte har tillräcklig vatten och avloppsförsörjning vilket gör att området inte fungerar som det ska och att ingen tillkommande utveckling är möjlig innan den tekniska försörjningen uppdateras efter de behov som finns.

Förenklad konsekvenstabell, första versionen