

# Riktlinjer vid en kris eller extraordinär händelse

Kommunledningsförvaltningen

Antagen av kommunstyrelsen 2024-~~XX-XX~~

Dnr 2024 KS0222



# Innehåll

<b>1. Inledning .....</b>	<b>3</b>
<b>2. Kommunledningsförvaltningens ansvar .....</b>	<b>3</b>
<b>3. Kommunledningsförvaltningens krisledningsorganisation .....</b>	<b>4</b>
3.1 Beslut om aktivering .....	4
3.2 Organisation .....	4
3.3 Ansvar vid olika stabslägen .....	5
<b>4. Uppstart av kommunledningsförvaltningens krisledningsorganisation .....</b>	<b>6</b>
4.1 Larm och inkallning .....	6
4.2 Samlingsplats .....	6
4.3 Krisledningsmöte .....	6
4.4 Stabsarbete .....	6
4.5 Kriskommunikation .....	7
4.6 Samverkan .....	7
4.7 Krisstöd .....	7
<b>5. Avveckling av kommunledningsförvaltningens krisledningsorganisation .....</b>	<b>8</b>
5.1 Utvärdering .....	8
5.2 Kostnadsredovisning .....	8

# 1. Inledning

Syftet med dessa riktlinjer är att beskriva hur kommunledningsförvaltningen ska organisera sig vid en kris eller extraordinär händelse.

Med extraordinär händelse avses en sådan händelse som avviker från det normala, innebär en allvarlig störning eller överhängande risk för en allvarlig störning i viktiga samhällsfunktioner och kräver skyndsamma insatser från kommunen.<sup>1</sup>

Riktlinjerna fastställs av kommunstyrelsen och revideras en gång per mandatperiod efter att kommunfullmäktige och kommunledningsgruppen antagit de kommunövergripande riktlinjerna respektive rutinen eller när behov uppstår.

Övriga styrande dokument för Hylte kommuns krisledning:

- Reglemente för krisledningsnämnden, kommunfullmäktige, 2023-12-12
- Riktlinjer för krisberedskap 2024-2027, kommunfullmäktige, 2023-12-12
- Rutin för hantering av kriser och extraordinära händelser, kommunens ledningsgrupp, 2024-01-29
- Rutin för kriskommunikation vid stabsarbete, kommunens ledningsgrupp, 2024-01-29

## 2. Kommunledningsförvaltningens ansvar

Kommunledningsförvaltningen ansvarar för den övergripande styrningen och ledningen av kommunens verksamheter.

- Informations- och kanslienheten ansvarar för nämndsadministration, juridik, utredning och beredning av ärenden samt kontaktcenter.
- Ekonomienheten ansvarar för ekonomisk planering, uppföljning, redovisning, IT och upphandling.
- Personalenheten ansvarar för personalfrågor såsom kompetensförsörjning, chefsstöd, arbetsmiljö och löneutbetalningar.
- Räddningstjänsten ansvarar för operativ räddningstjänst, förebyggande brandskydd, beredskapsplanering och fordonssamordning.

Kommunledningsförvaltningen har även ansvar för sin krisberedskap och ska bidra till att Hylte kommun har en god förmåga att kunna hantera händelser som innebär svåra påfrestningar på samhället. Ansvaret omfattar ett systematiskt arbete med risk- och sårbarhetsanalys, upprättande av riktlinjer och rutiner för krisledningsorganisationen, planering för att kontinuerligt bedriva samhällsviktig verksamhet, genomförande av utbildningar och övningar samt deltagande i kommunens säkerhetsgrupp genom utsedd säkerhetshandläggare.

Kommunledningsförvaltningen kan vid behov stödja övriga förvaltningars krisledningsstaber med exempelvis kriskommunikatör, säkerhetssamordnare, juridik och IT.

---

<sup>1</sup> Enlig lag (2006:544) om kommuners och regioners åtgärder inför och vid extraordinära händelser i fredstid och höjd beredskap (LEH)

### 3. Kommunledningsförvaltningens krisledningsorganisation

#### 3.1 Beslut om aktivering

Förvaltningens krisledningsorganisation ska aktiveras vid händelser som kräver samordnade insatser och resurser, exempelvis vid risk för avbrott i verksamheten, och där någon eller flera av förvaltningens verksamheter behöver ledningsstöd.

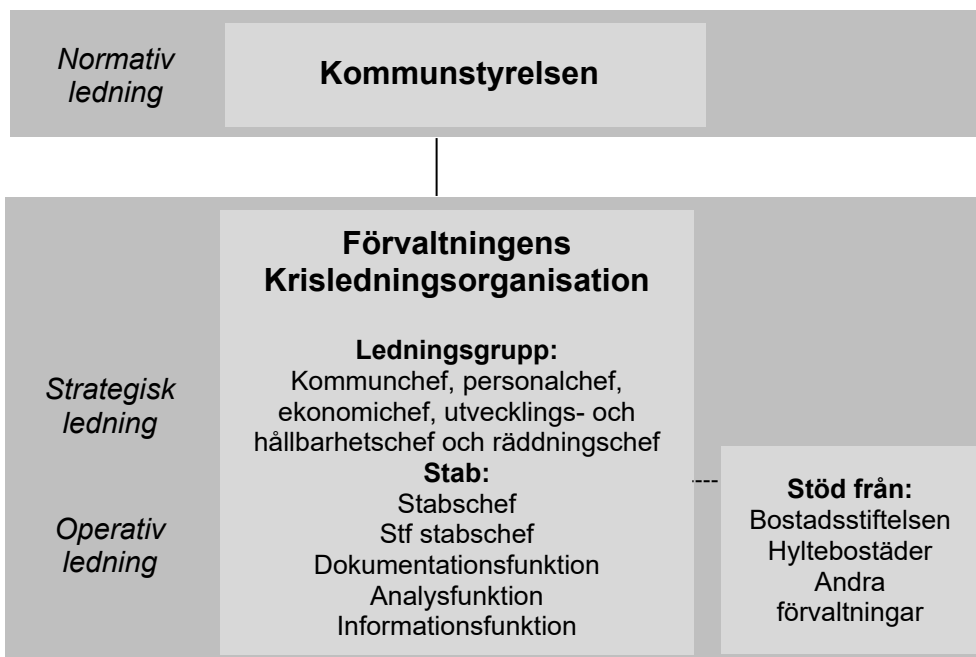
Kommunchefen beslutar om aktivering av förvaltningens krisledningsorganisation och utser stabschef. Kommunchefen ansvarar även för den kommunövergripande krisledningsstaben enligt *Rutin för hantering av kriser och extraordinära händelser*.

När krisledningsorganisationen är aktiverad ska kommunstyrelsen via arbetsutskottet hållas informerad. Kommunchefen ansvarar för detta.

#### 3.2 Organisation

Kommunledningsförvaltningens krisledningsorganisation består av dess ledningsgrupp och en krisledningsstab. Ledningsgruppen består av förvaltningschef/kommunchef, personalchef, ekonomichef, utvecklings- och hållbarhetschef och räddningschef. Staben består av utsedda stabsfunktioner, men andra kompetenser kan tas in vid behov.

Vid kriser och extraordinära händelser har kommunledningsförvaltningen samma ansvar som under normala förhållanden och verksamheten ska så långt som möjligt bedrivas enligt normala rutiner. Ledningsgruppen har befogenhet att utifrån rådande omständigheter fatta beslut om inskränkningar i förvaltningens verksamheter, tillfällig samordning och omfördelning av personal mellan enhetschefernas områden och annat som omständigheterna kräver.



### 3.3 Ansvar vid olika stabslägen

Enligt kommunens övergripande rutin för hantering av kriser och extraordinära händelser finns fyra nivåer av stabsläge. Det viktigt att bedöma hur andra förvaltningar och samhället påverkas, för att vid behov kunna aktivera fler resurser. Kommunledningsförvaltningen hanterar dessa stabslägen på följande sätt:

*Nivå 1 – Störning* innebär händelser som berör verksamheten inom en förvaltning. Beslut om stabsläge i nivå 1 fattas av kommunchef, som meddelar kommunstyrelsens ordförande, enhetschefer, säkerhetssamordnare och kriskommunikatör. Kommunchefen ansvarar för krishanteringen enligt kommunledningsförvaltningens krisledningsorganisation.

*Nivå 2 – Allvarlig händelse* innebär mer omfattande händelser som berör mer än en förvaltning där det finns behov av samordning. Beslut om stabsläge i nivå 2 fattas av kommunchef tillsammans med övriga berörda förvaltningschefer. Dessa meddelar sina respektive nämndsordförande samt säkerhetssamordnare och kriskommunikatör. Kommunchefen ansvarar för krishanteringen enligt kommunledningsförvaltningens krisledningsorganisation.

*Nivå 3 – Mycket allvarlig händelse* berör stora delar av kommunens alla verksamheter och/eller får störningar i samhället och kräver central samordning av krisledningsarbetet. Beslut om stabsläge nivå 3 tas av kommunchefen i samråd med krisledningsnämndens ordförande, säkerhetssamordnare och kriskommunikatör. Kommunchefen ansvarar för krishanteringen och därmed blir kommunledningsförvaltningens stab en del av den kommunövergripande staben.

*Nivå 4 – Extraordinär händelse* påverkar kommunledningsförvaltningens hantering på samma sätt som nivå 3.

<u>Stabsläge</u>	<u>Händelsetyp</u>	<u>Ansvar</u>
Nivå 4	Extraordinär händelse	<b>Krisledningsnämnd</b> Vid beslut om aktivering av krisledningsnämnden så ansvarar denna för krishanteringen med stöd av kommunens övergripande krisledningsorganisation. <b>Kommunchef</b> Om krisledningsnämnden inte aktiveras ansvarar kommunchefen för krishanteringen på samma sätt som i nivå 3.
Nivå 3	Mycket allvarlig händelse	<b>Kommunchef</b> Kommunchefen ansvarar för krishanteringen med stöd av krisledningsnämndens ordförande, kommunens samtliga berörda förvaltningschefer säkerhetssamordnare och kriskommunikatör.
Nivå 2	Allvarlig händelse	<b>Berörda förvaltningschefer</b> Kommunens berörda förvaltningschefer ansvarar för krishanteringen med stöd av nämndsordförande, kommunchef, säkerhetssamordnare och kriskommunikatör
Nivå 1	Störning	<b>Berörd förvaltningschef</b> Kommunens enda berörda förvaltningschef ansvarar för krishanteringen med stöd av nämndsordförande, kommunchef, säkerhetssamordnare och kriskommunikatör

Tabell över kommunens stabslägen enligt *Rutin för hantering av kriser och extraordinära händelser*.

## **4. Uppstart av kommunledningsförvaltningens krisledningsorganisation**

### **4.1 Larm och inkallning**

Om någon av förvaltningens medarbetare eller andra förvaltningar bedömer att kommunledningsförvaltningen kan bli drabbad av en kris eller extraordinär händelse ska kommunchefen kontaktas. Om kommunchefen inte nås ska räddningstjänstens insatsledare kontaktas.

Kommunchefen gör en bedömning om händelsen kan hanteras i den ordinarie verksamheten eller om ledningsgrupp och stab behöver kallas in. Inkallning görs i första hand via Cosafe där mottagaren får ett meddelande om att inställa sig vid särskild tid och plats. Inkallningen kan även ske via telefon eller mejl vid mindre akuta händelser. Larmlista finns tillgänglig hos kommunchef, samtliga enhetschefer, insatsledare och säkerhetssamordnare.

Vid behov av snabb information till samtliga medarbetare på förvaltningen ska Cosafe kan användas.

### **4.2 Samlingsplats**

Inkallade medarbetare är skyldig att med skyndsamhet infinna sig på den plats som anvisas.

Kommunledningsförvaltningens ledningsgrupp samlas på kommunchefens kontor om annat inte meddelas.

Krisledningsstaben samlas på ledningsplatsen på räddningstjänsten om annat inte meddelas.

### **4.3 Krisledningsmöte**

Kommunledningsförvaltningens krishantering påbörjas genom ett första krisledningsmöte med ledningsgruppen. Syftet är att skapa en samsyn kring vad som har hänt och sätta upp mål och inriktning för hantering av händelsen. Ledningsgruppen ska även bedöma om det finns behov av krisledningsstab. Mötet genomförs enligt en förutbestämd dagordning. Samtliga närvarande ska ge en kort lägesbild över påverkan på sin verksamheter, begränsningar och samverkansbehov. Mötet ska dokumenteras av vid mötet utsedd person.

### **4.4 Stabsarbete**

Krisledningsstaben ska ha följande funktioner: stabschef, ställföreträdande stabschef, analys, information, dokumentation. Roller och ansvar beskrivs i *Rutin för hantering av kriser och extraordinära händelser* och i funktionskortet. Därutöver finns även lathundar och mallar till stöd för stabens arbete. Alla som arbetar med händelsen ska dokumentera sitt arbete.

## 4.5 Kriskommunikation

Vid stabsnivå 1 och 2 som rör kriser inom förvaltningens verksamhetsområde ansvarar förvaltningen för att informera medarbetare, allmänheten och andra berörda målgrupper. Kommunledningsförvaltningens ledningsgrupp ansvarar för inriktning av kriskommunikationen. Förvaltningen ska kunna lämna korrekt, begriplig och samordnad information. Det är därför av vikt att samverkan sker med kriskommunikatör. Det gäller både internt och externt. Kontakt med media sker i första hand genom utvecklings- och hållbarhetschef. Information till anhöriga sköts av respektive enhetschef. Mer information beskrivs i *Rutin för kriskommunikation vid stabsarbete i Hylte kommun*.

Vid stabsnivå 3 och 4 samordnas kommunens kommunikation i den kommunövergripande krisledningsorganisationen.

## 4.6 Samverkan

Ledningsgruppen är kontaktpunkt för andra aktörer och om staben är aktiverad så sker samverkan med analysfunktionen. Ledningsgruppen ska bedöma behov av intern och extern samverkan och vad som ska uppnås med samverkan. Det kan handla om att stödja övriga förvaltningars krisledningsstaber med expertis eller samordna resurser och information.

Interna samverkansparter är de andra förvaltningarnas ledningsgrupper och Hyltebostäder.

Externa samverkansparter kan vara IT leverantör, polisen, företagshälsovården, andra kommuner, myndigheter, näringslivet och frivilliga.

## 4.7 Krisstöd

Ifall en chef bedömer att medarbetare behöver stöttning efter en händelse, kan hen kontakta krisstödsgruppen för internt krisstöd. Krisstödsgruppen främsta uppgift är att tillgodose de drabbades behov av psykiskt och socialt stöd och genom detta försöka förebygga de krisreaktioner som kan bli resultatet av en traumatisk upplevelse. Aktivering sker enligt *Rutin för krisstöd vid allvarliga händelser i Hylte kommun*.

## 5. Avveckling av kommunledningsförvaltningens krisledningsorganisation

När situationen medger efter stabsläge *Nivå 1 – Störning* fattar kommunchef beslut om avslut av krishantering och återgång till normal organisation. Vid stabsläge nivå 2 fattar kommunchef beslut i samråd med berörda förvaltningschefer.

När beslut om avslut och återgång till normal organisation har fattats ska följande beaktas:

- Avvecklingen sker successivt.
- Överlämning av personal till ordinarie tjänstgöring föregås av dialog om behov av ledighet.
- Möjlighet till avlastningssamtal för de som deltagit i krisledningsarbetet.
- Information till de som deltagit eller berörts.
- Händelsens loggföring och relevanta handlingar diarieförs och arkiveras.
- Tid ges för utvärdering.

### 5.1 Utvärdering

Efter en händelse där hela eller delar av kommunledningsförvaltningens krisledningsorganisation varit aktiverad ska arbetet utvärderas. Kommunchefen fattar beslut om hur utvärderingen ska genomföras och om det är lämpligast att genomföras internt eller externt. Samverkan ska ske med berörda förvaltningar och övriga aktörer. Den sammanställda utvärderingen är ett underlag för det fortsatta arbetet att öka förmågan att hantera samhällsstörningar. Berörda enhetschefer ansvarar för att brister tas om hand och erfarenheter sprids i organisationen. Utvärderingen skickas till säkerhetssamordnaren.

### 5.2 Kostnadsredovisning

Kommunstyrelsen och kommunledningsförvaltningen har ingen egen budget för kostnader i samband hantering av händelser. Samtliga kostnader för krisledning och övriga merkostnader med anledning av händelsen redovisas separat. Detta för att tydliggöra kostnadsfördelning samt förenkla kostnadsuppföljning och eventuella försäkrings- eller skadeståndsanspråk eller ansökan för statsbidrag.