

Plan för klimatanpassning

Kommunfullmäktige


Halmstad

Typ av dokument:

- Plan
- Riktlinje
- Rutin

Diarienummer:

KS 2015/00555

Dokumentnamn:

Kommunfullmäktiges plan för klimatanpassning

Beslutad av:

Kommunstyrelsen

Framtagen av:

- Avdelningen för ekonomi och styrning
- Avdelningen för ledningsstöd
- HR-avdelningen
- Tillväxtavdelningen
- Kommunikationsavdelning
- Samhällsbyggnadskontoret

Giltighet:

- Gäller från och med:
- Gäller till och med:
- Gäller tillsvidare

Gäller nämnder: Ja Nej**Gäller bolag:** Ja Nej

Inledning

Klimatförändringarna är ett faktum; medeltemperaturen har ökat, nederbördsmönster förändrats, glaciärer smälter och havsnivån stiger. Det innebär också stora osäkerheter för framtiden. Det förändrade klimatet förväntas påverka en stor del av samhället: människors hälsa, kommunikationer, de tekniska försörjningssystemen, bebyggelse, areella näringar samt turism, natur och miljö.

Redan idag märks effekterna av klimatförändringarna i Halmstads kommun och påverkan förväntas öka.

- Halmstads läge långt in i Laholmsbukten gör staden extra sårbar för översvämningar, då det finns en lokal effekt som bidrar till extrema havsvattennivåer.
- Extremt höga flöden i vattendragen, vilket orsakat översvämningar i Åled, Sennan, Oskarström och Getinge, med större konsekvenser de senaste åren jämfört med tidigare.
- Somrar med längre värmeböljor än tidigare där många invånare, framförallt de äldre, har svårt att hantera värmen.
- Längre perioder utan regn har medfört dricksvattenbrist till följd av minskade grundvattennivåer.

Invånarna blir mer och mer medvetna om effekterna som uppstår till följd av ett förändrat klimat och förväntar sig att kommunen ska agera för att skydda eller mildra effekterna av klimatförändringarna. Utmaningarna är många och de åtgärder som behövs är i många fall komplexa.

Klimatanpassning innebär att förbereda den befintliga och planerade bebyggelsen till nuvarande och framtida klimat. Det innebär att vidta åtgärder som kan vara av organisatorisk karaktär, som är kunskapshöjande eller ingår i den fysiska planeringen. Åtgärderna syftar till att tydliggöra ansvar, förbättra hanteringsförmågan och antingen reducera konsekvenserna av de förväntade klimatförändringarna eller utnyttja de fördelar som de medför. Ju mer utsläppen minskar, desto mindre blir effekterna av ett förändrat klimat, vilket innebär ett minskat behov av klimatanpassning.

Klimatanpassningsplanen består av tre delar. *Nulägesanalysen* redovisar förväntade framtidsscenarier utifrån aktuell forskning. *Kommunfullmäktiges plan för klimatanpassning* visar den politiska ambitionen och inriktningar för arbetet med klimatanpassning. *Kommunstyrelsens plan för klimatanpassning* består av geografiska strategier, åtgärdsförslag, kostnadsberäkningar och tidsplan. Tillsammans utgör dessa tre delar den plan som styr arbetet med att klimatsäkra Halmstads kommun.

Klimatanpassningsplanen är framtagen i bred dialog med politiker och tjänstepersoner. Planen ger viktiga inspel till planeringsdirektiv med budget. Ambitionerna i planen stödjer även det årliga arbetet med att genomföra kommunfullmäktiges mål.

Syfte

Genom Kommunfullmäktiges plan för klimatanpassning vill Halmstads kommun minska sårbarheten för klimatrelaterade händelser och samtidigt ta vara på de möjligheter och de positiva effekter som ett förändrat klimat kan innebära för dagens och morgondagens generationer. Arbetet kan gälla planering av bebyggelse och av infrastruktur, som vägar eller vatten- och avloppssystem. Andra exempel är rutiner inom vård och omsorg eller säkerhetsfrågor inom elförsörjning. De positiva effekterna av ett förändrat klimat kan bli att turistsäsongen och odlingsperioden för lantbruket förlängs.

Ett annat syfte med planen är att styra och vägleda arbetet med klimatanpassning för att förenkla för oss invånare att skapa ett hållbart Halmstad som är anpassat för ett framtida klimat.



Fotograf: Fredrik Mijb

Omfattning och avgränsning

Fokus har lagts på de orter och geografiska områden i Halmstads kommun där det finns en befintlig risk för påverkan från klimatförändringar som identifierats i samrådsversionen av Framtidsplan 2050. Planen har även avgränsats till områden där Halmstads kommun har rådighet eller där det finns större samhällsintressen och samhällsviktiga verksamheter. Det innebär inte att sådant som inte ingår i denna plan saknar betydelse. Klimatanpassning är brett och i kommande planer kan ytterligare områden, både geografiskt och ämnesvis, behöva arbetas in. Klimatanpassning innefattar inte åtgärder för att minska utsläpp av koldioxid och andra klimatdrivande gaser, detta arbetar Halmstads kommuns plan för energi och klimat.

Ansvar

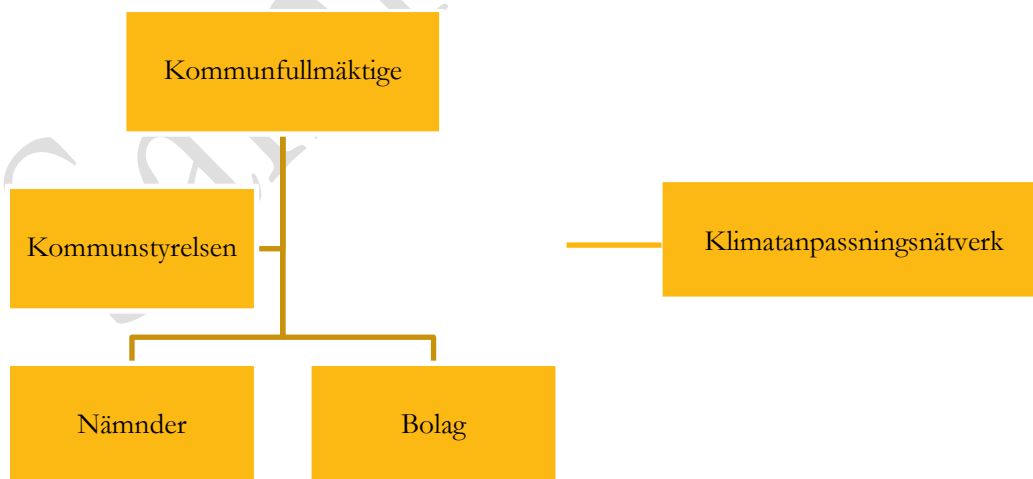
Kommunfullmäktiges planer förtydligar ambitioner och strategier inom områden av större vikt (principiell beskaffenhet) för kommunen. Planerna syftar till att styra och vägleda så att kommunen agerar på ett visst sätt för att nå uppsatta mål eller en utveckling inom det område planen omfattar.

Kommunen och staten kan inte stå för kostnader relaterade till klimatsäkring och extremhändelser för privata fastigheter¹. I stället är det den som är fastighetsägare som ska ansvara för att säkra sin fastighet mot klimatförändringarnas effekter. Kommunens ansvar är att återställa viktiga samhällsfunktioner vid extremhändelser och att klimatsäkra kommunala anläggningar, kommunal mark och kommunal infrastruktur. Kommunen ansvarar för att upprätthålla fungerande verksamheter vid katastrofer.

Kommunen ska ta hänsyn till förväntade effekter av framtidens klimatförändringar vid av detaljplaner och vid beslut om bygglov utanför planlagd mark. Kommunens ansvar vid för myndighetsutövning när det gäller detaljplaner och bygglov varar tio år efter antagande och beslut. Under denna period kan kommunen bli skadeståndsansvarig för personskada, sakskada eller förmögenhetsskada om det aktuella beslutet har fattats på oriktiga grunder.²

Ansvar i den kommunala organisationen

Arbetet med klimatanpassning behöver genomsyra hela den kommunala organisationen då det är ett komplext och tvärsektorielt område. Klimatanpassning är en ständigt pågående process som kräver samverkan, kontinuerlig uppföljning och förbättring. Ansvaret ligger på samtliga nämnder och bolag utifrån ansvarsområde, se figur 2.



Figur 1. Ansvarsfördelning av arbetet med klimatanpassning i Halmstads kommun.

¹ Vem har ansvaret? (SOU 2017:42)

² Skadeståndslag (1972:207) 3 kap 2§ och Preskriptionslag (1981:130) 2§

Kommunfullmäktige

Har huvudansvaret för arbetet med klimatanpassning.

Kommunstyrelsen

Leder, samordnar och följer upp arbetet med klimatanpassning på en strategisk nivå.

Övriga nämnder och bolag

Klimatanpassning integreras i arbetet hos samtliga nämnder och bolag för att minska sårbarheten och öka resiliensen i verksamheten. Därmed kan konsekvenserna av extrema klimatrelaterade händelser minimeras. Nämnder och bolag leder och följer upp arbetet med klimatanpassning utifrån de ansvarsområden som har specificerats i reglementen och ägardirektiv, och säkerställer att nödvändiga åtgärder behandlas i relevanta styrdokument och verksamhetsplaner. Vid behov sker arbetet i samverkan med kommunstyrelsen.

Klimatanpassningsnätverk

För att möjliggöra samverkan vid genomförande och uppföljning av klimatanpassningsplanen bildas ett nätverk, bestående av representanter från samtliga förvaltningar och bolag. Nätverket leds av kommunledningsförvaltningen.

Koppling till strategiska dokument

Sverige och Europeiska unionen (EU)

Klimatanpassning är en prioriterad fråga både inom EU³, nationellt⁴ och regionalt⁵.

Det övergripande målet för EU:s anpassningsstrategi är att bidra till ett mer resilient Europa. Den förordar åtta åtgärder inom tre områden:

1. Främja åtgärder i medlemsstaterna: införa nationella anpassningsstrategier och åtgärdsplaner, tillhandahålla finansiering samt vidta åtgärder i linje med det så kallade Borgmästarinitiativet⁶ för att uppnå koordination och sammanhållning på olika nivåer av planering och styrning.
2. Bättre underlag för beslutsfattande: en strategi för att åtgärda kunskapsluckor och att vidareutveckla webbsidan Climate-ADAPT. Denna ska fungera som en gemensam kontaktpunkt för information om klimatanpassning i Europa som ger stöd i beslutsfattande genom effektivitetsbedömningar av olika anpassningsåtgärder.

³ An EU Strategy on adaptation to climate change COM(2013) 216

⁴ Nationell strategi för klimatanpassning, prop. 2017/18:163

⁵ Regional handlingsplan för klimatanpassning i Hallands län, meddelande 2014:5

⁶ Det europeiska borgmästaravtalet för klimat och energi samlar tusentals lokala myndigheter som frivilligt åtagit sig att implementera EU:s klimat- och energipolitiska mål. (www.borgmastaravtalet.eu)

3. Klimatsäkring av sårbara nyckelsektorer: integrera ett klimatanpassningsperspektiv i den gemensamma jordbruks-, fiskeri- och sammanhållningspolitiken, öka infrastrukturens motståndskraft mot klimatförändringar samt främja näringslivet genom försäkringar och finansiella marknader.

Sveriges mål för klimatanpassning är att utveckla ett långsiktigt hållbart och robust samhälle som aktivt möter klimatförändringar genom att minska sårbarheter och ta tillvara möjligheter. Den svenska regeringen har identifierat sju områden som är särskilt angelägna för arbetet med klimatanpassning:

- Ras, skred och erosion som hotar samhällen, infrastruktur och företag.
- Översvämningar som hotar samhällen, infrastruktur och företag.
- Höga temperaturer som innebär risker för hälsa och välbefinnande för människor och djur.
- Brist i vattenförsörjningen för enskilda, jordbruk, och industri.
- Biologiska och ekologiska effekter som påverkar en hållbar utveckling.
- Påverkan på inhemsk och internationell livsmedelsproduktion och handel.
- Ökad förekomst av skadegörare, sjukdomar och invasiva främmande arter som påverkar människor, djur och växter.

Länsstyrelsen har på regional nivå antagit en handlingsplan för klimatanpassning i Hallands län. Även i denna är visionen att aktivt möta klimatförändringar genom att minska sårbarheter och tillvarata möjligheter för att utveckla ett långsiktigt robust samhälle.



Fotograf: Magnus Eriksson

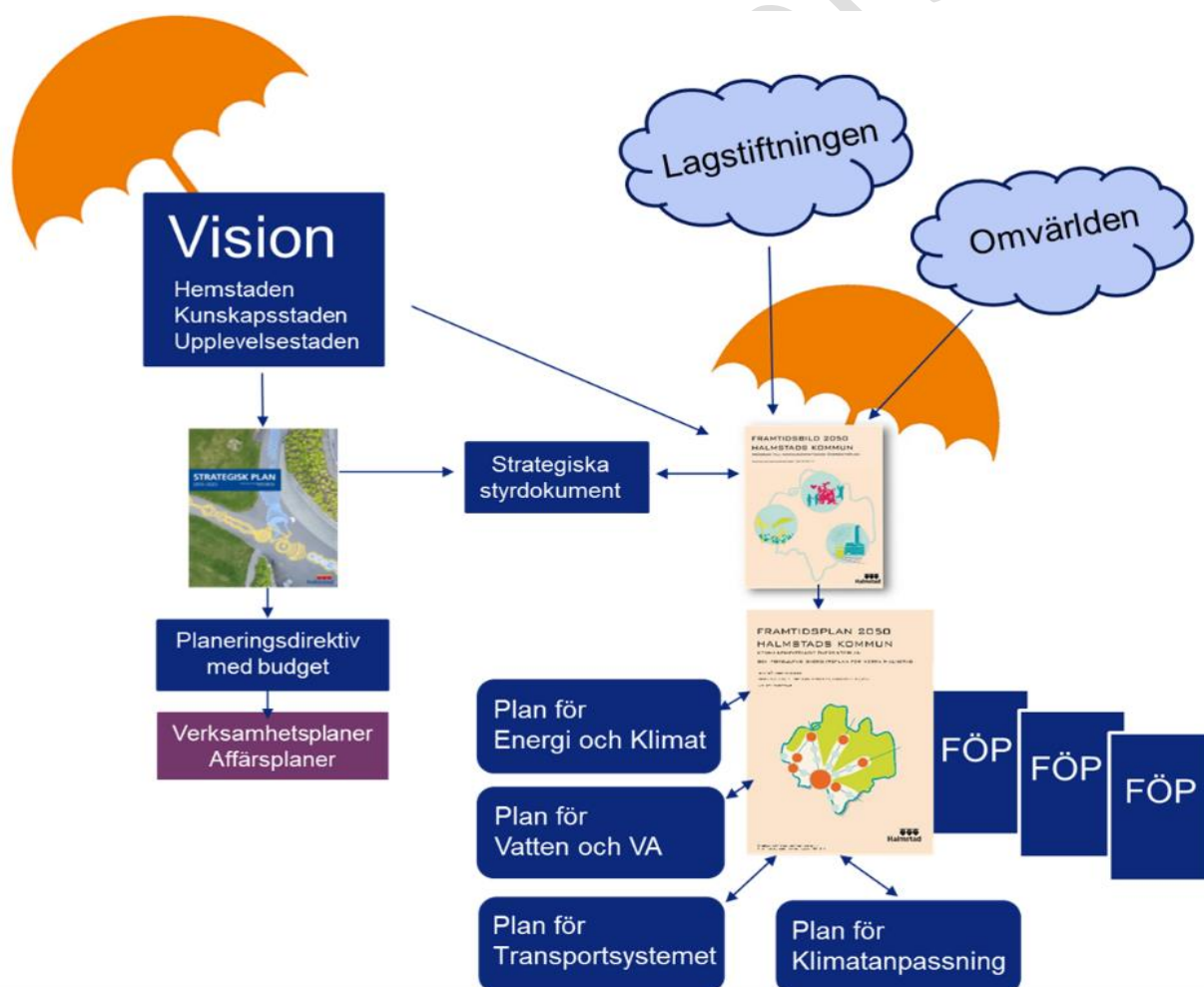
Halmstads kommuns vision och strategiska dokument

Halmstads vision är att vara hemstaden, kunskapsstaden och upplevelsestaden. En kommun där människor möts, växer och utvecklas, och som kännetecknas av livskvalitet, gemenskap och respekt. Genom Strategisk plan har kommunfullmäktige beslutat om fyra prioriterade utvecklingsområden för

att nå visionen och utveckla Halmstad: den inkluderande kommunen; miljömässig och ekologisk hållbarhet; attraktivitet och hållbar tillväxt; samt framtidens välfärd.

Halmstads kommun ska i den fysiska planeringen förbereda för 150 000 invånare år 2050 och klimatanpassningsplanen är ett viktigt instrument i detta. Genom Framtidsbild 2050 har målet för fysisk planering beslutats och tre stora framtidsutmaningar pekats ut: klimat, jämlikhet och infrastruktur. Klimatutmaningarna innefattar att Halmstads kommun behöver strategier för hur kommunen ska anpassas till ett förändrat klimat. För att kunna hantera skyfallsregn behöver det avsättas mark och dricksvattnet behöver värnas. Halmstads kommun behöver utforma stad och land för att klara ett varmare klimat, men vi behöver också planera för att minska effekterna på klimatet.

I översiktsplanen – Framtidsplan 2050 – anges kommunövergripande planeringsinriktningar (strategier) för den fysiska planeringen, där klimatfrågan är en del. Även Fördjupad översiktsplan för centrum har betydelse för klimatanpassningsplanen då Halmstad är påverkad av extrema väderhändelser idag. I Risk- och sårbarhetsanalysen för Halmstads kommun (RSA) tas klimatförändringarnas inverkan för olika risker i beaktande.



Figur 2. Bilden visar hur klimatanpassningsplanen hör ihop i med andra strategiska dokument i Halmstads kommun.

Ambition och inriktningar

Ambitionen med klimatanpassningsarbetet i Halmstads kommun är att minska kommunens sårbarhet och tillvarata möjligheter för att bygga ett resilient⁷ och långsiktigt robust⁸ samhälle.

Utifrån denna ambition har det tagits fram inriktningar för arbetet med klimatanpassning i Halmstads kommun som är dels generella, dels utifrån de fyra prioriterade utvecklingsområdena i strategisk plan.

Inriktningar för arbetet med klimatanpassning

Den kommunala organisationen ska vara en motor i arbetet med klimatanpassning i Halmstads kommun och ska gå före genom att ta modiga beslut, se möjligheter i utmaningen och driva fram innovativa lösningar.

Klimatanpassningsarbetet ska kännetecknas av en långsiktig planering med pragmatiskt angreppssätt för samhällsekonomiska vinster samt av ambitionen att vända utmaningar till möjligheter. Människors liv och hälsa samt samhällsviktig verksamhet⁹ ska prioriteras i arbetet och därefter geografiska områden med höga kultur-, natur-, rekreation- och turismvärden.

Samverkan, kommunikation och informationsinsatser med och för kommuninvånare, näringsliv, fastighetsägare och internt inom kommunkoncernen är av yttersta vikt i arbetet med att anpassa Halmstads kommun till ett förändrat klimat.

Den inkluderande kommunen

- Åtgärder planeras och genomförs med delaktighet från hela samhället.
- Arbeta långsiktigt med risker, behov och möjligheter så att klimatanpassningsåtgärder inte påverkar utsatta grupper negativt.

Miljömässig och ekologisk hållbarhet

- Använda naturen för klimatanpassning och stärka ekosystemtjänster som dämpar klimatförändringarna. Där det är möjligt väljs blå-gröna lösningar som ger mervärden för biologisk mångfald, rekreation och upplevelsevärden.
- Klimatanpassningsåtgärder tar plats i samhället och integreras i parker och allmänna platser genom långsiktig planering i nya och befintliga områden.
- Naturinslag i staden och grönska längs vägarna utvecklas och används fortsatt som värmedämpare vid värmeböljor.

⁷ Resilient klimatanpassning innebär att både samhällets och ekosystemens förmåga att förbereda sig för, klara av och återhämta sig från klimatrelaterade förändringar ökar och förstärks.

⁸ Robusthet i klimatanpassning hänvisar till samhällets förmåga att motstå yttre krafter.

⁹ Enligt definition i Halmstads kommuns risk- och sårbarhetsanalys.

Attraktivitet och hållbar tillväxt

- Platsens identitet och attraktivitet bevaras och utvecklas när det anläggs klimatanpassningsåtgärder.
- Åtgärder bör bevara och om möjligt utveckla tillgängligheten till områden med höga kultur-, natur- och rekreationsvärden.

Framtidens välfärd

- Långsiktigt hållbara och kostnadseffektiva åtgärder som ger mervärden eftersträvas.
- En ändamålsenlig, effektiv och transparent organisation skapas för arbetet med klimatanpassning där ansvarsfördelning och beslutsfattarnivå är tydlig.

Referenser

Ansvarsutredningen (2017). *Vem har ansvaret?* (SOU 2017:42).

<https://www.regeringen.se/49c4a3/contentassets/7931dd4521284343b9224e9322539e8d/vem-har-ansvaret-sou-201742>

Europeiska kommissionen (2013). *An EU Strategy on adaptation to climate change*, COM(2013) 216.

<https://ec.europa.eu/transparency/regdoc/rep/1/2013/EN/1-2013-216-EN-F1-1.Pdf>

Halmstads kommun (2010). *Klimat- och sårbarhetsutredning*.

Halmstads kommun (2018). *Framtidsbild 2050*.

Halmstads kommun (2019). *Risk- och sårbarhetsanalys för Halmstads kommun 2019*.

Halmstads kommun (2020). *Framtidsplan 2050*, samrådsversion.

Länsstyrelsen i Hallands län (2014). *Regional handlingsplan för klimatanpassning i Hallands län*, meddelande 2014:5.

https://www.lansstyrelsen.se/download/18.2e0f9f621636c8440272da73/1528706250799/2014_5_Regional%20handlingsplan%20klimatanpassning%20i%20Hallands%20l%C3%A4n.pdf

Miljödepartementet (2018). *Nationell strategi för klimatanpassning*, prop. 2017/18:163.

https://www.regeringen.se/494483/contentassets/8c1f4fe980ec4fcb8448251acde6bd08/171816300_webb.pdf

Preskriptionslag (SFS 1981:130). Justitiedepartementet. https://www.riksdagen.se/sv/dokument-lagar/dokument/svensk-forfattningssamling/preskriptionslag-1981130_sfs-1981-130

Skadeståndslag (SFS 1972:207). Justitiedepartementet. https://www.riksdagen.se/sv/dokument-lagar/dokument/svensk-forfattningssamling/skadestandslag-1972207_sfs-1972-207