

§ 165

Dnr 2019-000348

Remiss av kommunens handlingsprogram för skydd mot olyckor 2020-2023

Ledningsutskottets beslut

Förslag till handlingsprogram för skydd mot olyckor 2020-2023 remitteras enligt sändlista för svar senast den 14 oktober 2019.

Ärendebeskrivning

Enligt lag (2003:778) om skydd mot olyckor (LSO) ska Sveriges kommuner redovisa hur de arbetar för att upprätthålla ett med hänsyn till de lokala förhållandena tillfredställande och likvärdigt skydd mot olyckor. Handlingsprogrammet omfattar både förebyggande verksamhet och räddningstjänst.

Handlingsprogrammet ska antas av kommunfullmäktige för varje ny mandatperiod. Innan programmet antas skall samråd ha skett med de myndigheter som kan ha ett väsentligt intresse i saken.

Beslutsunderlag

Räddningstjänstens tjänsteskrivelse den 30 juli 2019.
Handlingsprogram för skydd mot olyckor.

Beslutet skickas till:

Enligt sändlista

Handlingsprogram för skydd mot olyckor

Handlingsprogram för skydd mot olyckor	1
Inledning.....	2
Uppföljning	2
Mål och resultat	3
Vision 2040	3
Målområden	3
Styrning	4
Lokala förhållanden.....	5
Risker	6
Skadeförebyggande verksamhet.....	8
Information.....	9
Rådgivning	9
Tillsyn enligt LSO & LBE	10
Tillstånd enligt LBE	11
Rengöring/Sotning	12
Räddningsinsats.....	13
Systemledning Halland	13
Systemledning Laholm.....	13
Räddningsledning.....	13
Utalarming.....	15
Resurser	15
Förmåga.....	16
Samverkan	20
Insatsplanering	22
Varning och information till allmänheten	24
Olycksundersökning.....	25
Händelserapport	25
Fördjupad olycksutredning.....	25
Insatsutvärdering	25
Sakkunnigutlåtande	25
Räddningstjänst under höjd beredskap.....	26
Bilaga 1 Statistik	27
Bilaga 2 Riskinventering.....	34
Bilaga 3 Framkomsttider.....	36

Inledning

Enligt lag (2003:778) om skydd mot olyckor (LSO) ska Sveriges kommuner redovisa hur de arbetar för att upprätthålla ett med hänsyn till de lokala förhållandena tillfredställande och likvärdigt skydd mot olyckor.

Detta styrdokument redovisar Laholms kommuns arbete med skydd mot olyckor under perioden 2020-2023. Handlingsprogrammet beslutades i kommunfullmäktige den xx december 2019.

Uppföljning

Detta styrdokument är framtaget av Räddningstjänsten med Kommunstyrelsen som ansvarig nämnd. Kommunfullmäktige antar handlingsprogrammet och beslutar även om eventuella ändringar.

Handlingsprogrammet är giltigt under hela mandatperioden med ett års överlapp.

Handlingsprogrammets mål enligt lag (2003:778) om skydd mot olyckor tas fram och följs upp i kommunens process för målstyrning.

Mål och resultat

Vision 2040

”I Laholm vill vi bli fler för en starkare framtid. Här förenas livskvalitet och tillväxt för en hållbar utveckling.

Laholms kommuns befolkningsmål är 30 000 invånare år 2040.”

Kommunens vision beskriver ett önskat framtida tillstånd för Laholm. Visionen är styrande för kommunens utveckling.

Målområden

Utifrån visionen har kommunfullmäktige fastställt följande målområden för de närmaste fyra åren.

- Barn och unga
- Samhällsplanering
- Utbildning, näringsliv och företagsamhet
- Trygghet och folkhälsa

Barn och unga

”I Laholm ska alla barn och unga ha rätt till goda, trygga och jämlika uppväxtvillkor. Vi skapar förutsättningar för en sund livsstil, en varierande och meningsfull fritid samt ett rikt föreningsliv. Barn och unga ska ges förutsättningar för en bra start i livet där förebyggande arbete och tidigt stöd ska prioriteras utifrån individuella behov. Barns bästa ska genomsyra all planering. Stor delaktighet, inflytande och dialog med barn, unga och vårdnadshavare är viktigt i arbetet med kommunens utveckling. Laholms kommun ska arbeta mot hedersrelaterat våld.”

Samhällsplanering

”En väl fungerande samhällsplanering utgör grunden för att nå framgång inom alla målområden. I Laholm ska samhällsplaneringen bygga på hållbar tillväxt för en levande landsbygd, en stadskärna för boende, handel och mötesplatser samt en utveckling av kustområdet. Vi ska erbjuda attraktiva och varierande boendeformer samt inbjudande och trygga offentliga miljöer. Vi ser samhällsplanering som ett viktigt verktyg i arbetet med att öka invånarnas, näringslivets och den kommunala verksamhetens förmåga att bidra till ett hållbart samhälle. Planeringen ska vara inkluderande, rättvis och effektiv.”

Utbildning, näringsliv och företagsamhet

Ökad sysselsättning leder till ökad skattekraft och bättre livskvalitet i kommunen, mer arbetskraft till näringslivet, ökad mångfald och en mer dynamisk kommun. Laholms kommun ska erbjuda förskola och skola med hög kvalitet som ger goda kunskaper och möjligheter för fortsatt utveckling. Gymnasie- och vuxenutbildningar ska vara attraktiva och leda till jobb eller fortsatt utbildning. Näringslivsutvecklingen ska främjas för fler och växande företag. Entreprenörskap, kunskap och företagande ska främjas i samverkan mellan kommuner och näringslivet. Nya etableringar inom handels- och tjänstesektorn samt besöksnäringen ska stimuleras.

Trygghet och folkhälsa

”Vi ska arbeta för att vara en kommun som ger invånarna goda förutsättningar för trygghet och säkerhet och vi ska fortsätta utveckla god samverkan med övriga samhällsaktörer. Alla i kommunen har rätt till god och jämlik hälsa. Kommunen ska skapa förutsättningar i samhället för befolkningen att behålla eller förbättra sin hälsa. Vi ska arbeta för att minska utanförskapet samt förbättra möjligheterna för alla att vara delaktiga i samhällsutvecklingen. Vi ska främja och stärka den enskildes möjligheter och förmåga att leva ett självständigt liv genom medskapande och valmöjligheter samt med en utveckling av välfärdsteknologi.”

Styrning

Kommunfullmäktige beslutar årligen om gemensamma resultatmål inom respektive målområde. Samtliga nämnder samverkar med insatser för de gemensamma resultatmålen.

Kommunstyrelsen är räddningsnämnd och beslutar årligen om resultatmål för nämndens verksamhetsområde.

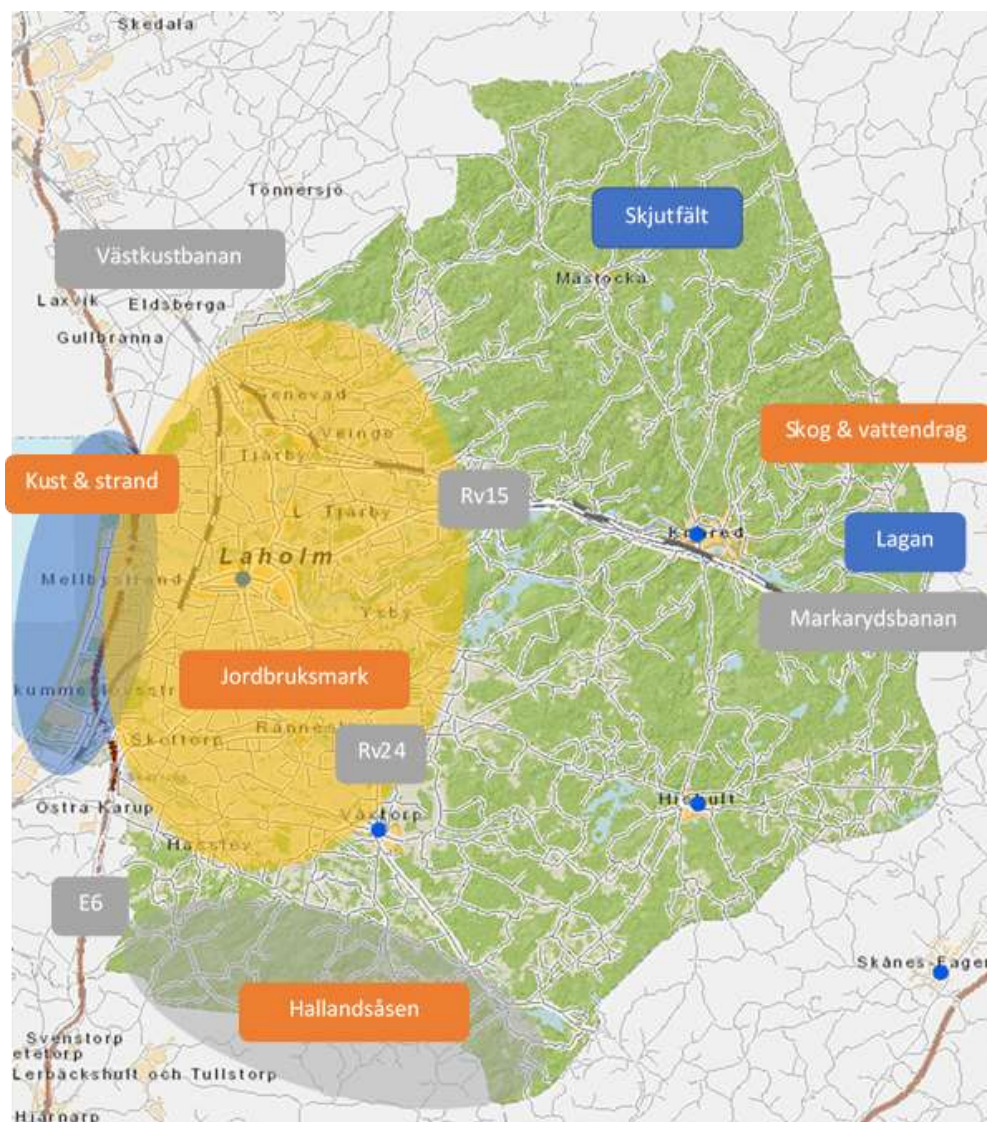
Kommunfullmäktiges gemensamma resultatmål och kommunstyrelsens nämndsspecifika mål hanteras av respektive verksamhet i en årlig verksamhetsplan.

Lokala förhållanden

Laholm är Hallands äldsta stad och länets sydligaste kommun. Staden har anor från 1200-talet.

Kommunen gränsar såväl med Skåne som Småland. Ytan är 883 kvadratkilometer, varav cirka 221 kvadratkilometer är jordbruksmark. Naturtyperna skiftar. Hav och strand i väster, Laholmsslätten mitt i och skogsbygd i öster. Nästan 30% av ytan är jordbruksmark. I norra och östra delarna av kommunen finns mer skog, medan det till väster finns kustområde med strand. I söder finns Hallandsås med skidanläggning vintertid och andra aktiviteter på sommaren.

Det finns runt 25 000 invånare i kommunen. En dryg fjärdedel, 7 000 invånare bor i centralorten, ungefär 7 000 bor på landsbygden och övriga är bosatta i någon av de övriga 13 tätorterna. Invånarna bor framförallt i villor och småhus och det finns en blandning av permanent- och fritidsboenden. Laholms kommun växer, medelåldern ökar och fler bor hemma längre.



Dagligen sker mycket in- och utpendling till och från kommunen. Kommunikationen sker via vägar och kollektivtrafik i form av buss och järnväg. Större vägar som E6/E20 och riksvägarna 24 och 15 korsar kommunen. Järnväg finns för både gods- och persontrafik.

Jordbruket och tillverkningsindustrin har en stor andel i kommunens näringsliv, betydligt större än i riket. En annan betydelsefull faktor är de över 700 småföretagen i kommunen.

Risker

Nedan redovisas kommunens risker för olyckor som kan leda till räddningsinsats enligt Lagen om skydd mot olyckor (LSO). Redovisningen består av:

- Statistik
- Riskinventering
- Risk och sårbarhetsanalys

Statistik

Statistikanalysen syftar till att kartlägga de vanligaste olyckstyperna som föranleder räddningsinsats i kommunen.

Statistik visar att den vanligaste olyckstypen som föranleder en räddningsinsats i kommunen är trafikolyckor, där det omkommit en person årligen i snitt de senaste åren. Utöver trafikolyckor inträffar bränder i och utanför byggnader, samt drunkningstillbud.

Det är framförallt fallolyckor, andra olycksfall, självdestruktiva handlingar samt yttre orsaker som gör att personer skadar sig och omkommer genom andra olycksfall i kommunen.

I Bilaga 1 presenteras statistiken mera utförligt.

Riskinventering

Riskinventeringen syftar till att kartlägga de risker som inte inträffar så ofta så att de ger utslag i insatsstatistiken men som det likväl behöver finnas en förmåga att hantera och förebygga.

Samtliga risker i riskinventeringen bör beaktas i planering av operativa insatser och förebyggande åtgärder. Med hänsyn till de lokala förhållandena och riskinventeringen så kan det konstateras att räddningstjänsten bör ha en god förmåga att hantera och förebygga översvämningar, industribränder, olyckor med farligt gods, skogsbränder och drunkningar.

I Bilaga 2 presenteras riskinventeringen mera utförligt.

Risk- och sårbarhetsanalys

I kommunen genomförs risk- och sårbarhetsanalyser på olika nivåer. Hanteringen av uppkomna risker och sårbarheter kopplat mot kommunens krisberedskap sker via processen för Lagen om extraordinära händelser (LEH).

Riskanalys

I risk och sårbarhetsanalysen identifieras ett antal händelser som kan påverka kommunens verksamhet allvarligt. Några av de identifierade händelserna klassas som räddningstjänst, stormar, översvämningar, oljeutsläpp, kemikalieutsläpp vid vattentäkt, dammbrott.

Sårbarhetsanalys

I risk och sårbarhetsanalysen identifieras även händelser som kan påverka kommunens förmåga att genomföra sin verksamhet. Räddningstjänsten genomför regelbundet sårbarhetsinventering för att säkerställa att verksamheten kan bedrivas även under störningar av olika slag.

Sammanfattning risker

Kommunen skall ha en generell förmåga att hantera alla olyckor som föranleder räddningsinsats, utifrån kommunens lokala förhållanden bör Laholms kommun i huvudsak kunna hantera och förebygga följande händelser:

- Trafikolyckor av olika slag, även med kemikalieutsläpp. Det bör även finnas en beredskap för att hantera järnvägsolyckor med person och godstrafik.
- Bränder i byggnader, framförallt i villor/fritidshus men även industribyggnader. Det bör planeras för händelser som kan inträffa hos de verksamheter som är klassade som farliga verksamheter.
- Brand i terräng. Kommunens stora andel jord och skogsbruksmark samt verksamheten på Mästocka skjutfält motiverar att räddningstjänsten har en god förmåga att hantera dessa händelser.
- Drunkningsolyckor bör kunna förebyggas och hanteras på ett bra sätt då kommunen har ett kustområde med en lång välbesökt sandstrand, Lagan samt många andra vattendrag med mycket friluftaktivitet.
- Stormar och översvämningar innebär stora påfrestningar i olycksskedet men påverkar även kommunens förmåga att genomföra sina olika uppdrag som räddningstjänst, hemtjänst mm

Övriga händelser som identifierats är fallolyckor och självdestruktiva handlingar, oljeutsläpp till havs, kemikalieutsläpp samt händelser i vindkraftsverk, vid skid-/fritidsanläggning, jordbruk och gasnät.

Skadeförebyggande verksamhet

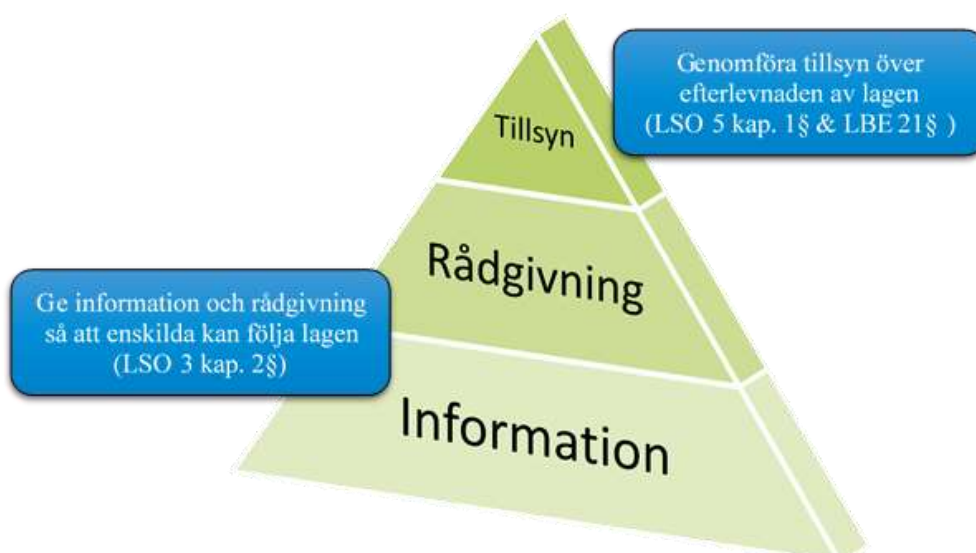
Det skadeförebyggande arbetet inom Räddningstjänsten Laholm syftar till att förhindra olyckor som föranleder en räddningsinsats. Det ska också förbereda invånarna på hur de ska hantera händelser som kan inträffa. Verksamheten grundar sig i kraven från LSO¹. Kommunen tar även höjd för de mål som utredningen om en effektivare räddningstjänst² föreslår, kopplat till förebyggande verksamheten i kommunen.

Vidta åtgärder för att förebygga bränder, skador till följd av bränder och verka för skydd mot andra olyckor än bränder.
(LSO 3 kap. 1§)

Särskild vikt ska läggas vid att förhindra människors död och andra allvarliga skador
(förslag till mål i LSO)

För räddningstjänstens skadeförebyggande verksamhet ligger huvudfokus kring att minska skador och konsekvenser kring bränder. Genom samverkar med övriga kommunala verksamheter arbetas det även för att förhindra andra olyckor.

Skadeförebyggande verksamheten har fokus på den enskildes/verksamhetens förmåga och möjlighet att kunna möta en olycka. Detta sker framförallt via information, rådgivning och tillsyn. Verktögen kan ses som en pyramid där grunden är bred information till en större grupp. Sedan rådgivning för en mer specifik grupp. Det kan handla om speciella frågeställningar eller att en inriktning görs på en viss grupp av människor eller verksamheter. I toppen av pyramiden finns tillsyn, som nyttjas där det finns ett sådant behov.



¹ LSO, Lagen (2003:778) om skydd mot olyckor.

² SOU 2018:54 (2018), En effektivare kommunal räddningstjänst, Statens Offentliga Utredningar.

Information

Genom information når kommunen ut på bredden. Det kan handla om information på Facebook och hemsidor, utskick, kampanjer, öppet hus eller liknande. Inom Räddsam Halland rikriktas informationen för att nå ut med liknande budskap i bredare omfattning. Budskapet kan skifta beroende på vad som är aktuellt och tidpunkt på året.

Både riktad och allmänna informationsinsatser kan ske i samverkan med andra kommunala förvaltningar och evenemang i kommunen.



Riktade kommunikationsinsatser

Med riktade kommunikationsinsatser informeras en mer specifik grupp med en viss inriktning. Det kan vara personer med en viss ålder, boende långt ifrån brandstationer, radhusägare etc. Även detta försöker samordnas inom Räddsam Halland om möjligt. Även hembesök sker i viss omfattning där fokus ligger på de som skadar sig och omkommer i bränder. Det finns även möjlighet för olika grupper att komma på studiebesök på brandstationen i Laholm, då ges även en viss information kopplat till gruppens sammansättning.

Utbildning

Förutom information så utförs utbildningar för privatpersoner, kommunalt anställda och externa företag/verksamheter. Utbildningarna går ut på att informerar och lär ut personer kring brandskydd, Hjärt- och lungräddning, Heta Arbeten mm.

Fokus är att försöka stärka den enskilde så att de kan klara av sina uppgifter kopplat mot exempelvis arbetet, men även hemma. De ska kunna förebygga hos sig själva och anhöriga/bekanta, men också kunna agera initialt vid en eventuell händelse.

Skolutbildning F258

Varje år träffar kommunen alla barn och ungdomar i klasserna 2, 5 och 8. De får lite olika information beroende på ålder. Fokus är bland annat på brandskydd hemma och hur man släcker en brand, men även anlagd brand och konsekvenser av det. Det finns även delar av säkerhet och trygghet kring andra olyckor.

MBU

Ytterligare ett sätt att utbilda och nå ut till ungdomar är MBU (människan bakom uniformen). Detta är ett sätt att gemensamt med olika kommunala verksamheter, ambulans och polis försöka nå ut till ungdomar.

Rådgivning

Rådgivning är steget över information. Här läggs mer fokus på en specifik fråga eller ett specifikt problem. Det kan var åt kommunen, företag eller privatpersoner. Rådgivningen innebär inte att hjälpa enskilda att projektera lösningar eller utföra arbeten, utan hänvisa var den enskilde kan vända sig eller hitta information. Eventuellt hjälpa med hur kommunen ser på vissa frågor kring brandskydd.

Rådgivning är ett effektivt verktyg som ska användas i stor utsträckning.

Det kan resultera i att problem kring brandskydd löser sig på ett tidigt stadium i byggprocessen.



Remisser

Remisser är en rådgivningsform där kommunen svarar på frågor kring brandskyddet i olika sammanhang. Nedan är exempel på remisser som hanteras.

- Samhällsbyggnadskontoret i plan- och byggfrågor.
- Alkoholhandläggare i samband med serveringstillstånd.
- Miljökontoret i Laholm i vissa frågor gällande miljöbalken.
- Polisen i samband med evenemang och uppställningar på vissa platser.
- Andra myndigheter som exempelvis Länsstyrelsen, andra räddningstjänster mm.

Räddningstjänsten besvarar remisser utifrån en risk- och säkerhetsaspekt. Det kan handla om räddningstjänsten framkomlighet, hantering utifrån LBE³, tolkningar kring brandskydd i byggregler, utrymningsmöjligheter och kapacitet i lokaler. Det kan också vara en granskning av föreslagna lösningar kopplat till räddningstjänstens förmåga och möjlighet till insats.

Tillsyn enligt LSO & LBE

I kommunen är det räddningstjänsten som utför tillsyn enligt LSO⁴ och LBE⁵. Brandskyddskontroller görs av en kommunalt upphandlad entreprenör.

Målet är att tillsyn enbart ska utföras på objekt där det finns brister i verksamhetens eller fastighetsägarens brandskydd. Vissa tillsyner samordnas med andra kommunala myndigheter, vilket bestäms inför respektive tillsyn.



Lag (2003:778) om skydd mot olyckor

Tillsyn enligt LSO görs utifrån tre olika förutsättningar, beroende på verksamhet.

Tillsyn av enskilda sker utifrån LSO 2kap. 2§

Tillsyn av farlig verksamhet sker utifrån LSO 2kap. 4§

Brandskyddskontroll sker utifrån LSO 3kap. 4§

Lag (2010:1011) om brandfarliga och explosiva varor

Tillsyn enligt LBE sker över hela lagen och hur den upprätthålls.

Planering

Tillsyn planeras årligen i en tillsynsplan, med syftet att utföra tillsyn på objekt som har ett bristande brandskydd. Tillsynsplanen baserar sig på olika teman och inriktningar beroende på kommunens riskbild. Tillsyner planeras enligt nedanstående förutsättningar.

- Planerad tillsyn
- Tematillsyn
- Utifrån inträffade händelser eller insatser
- Information om ett särskilt behov

Ett objekt med tillstånd enligt LBE ska få minst en tillsyn under tillståndstiden.

³ LBE, Lagen (2010:1011) om brandfarliga och explosiva varor.

⁴ LSO, Lagen (2003:778) om skydd mot olyckor.

⁵ LBE, Lagen (2010:1011) om brandfarliga och explosiva varor.

Brandskyddskontroll utförs enligt fastställda frister och planeras av kommunens avtalade entreprenör. Fristerna följer MSBFS 2014:6⁶ och går att läsa på kommunens hemsida.

Kommunen följer upp den avtalade entreprenörens arbete enligt gällande avtal.

Övriga tillsyner följs upp årligen inför kommande tillsynsplan.

Kompetenskrav

Personal som utför tillsyn enligt ovan ska ha utbildningsnivå motsvarande MSB⁷:s utbildning tillsyn A. Vid tillsyn på objekt som bedöms ha en större risk för olyckor, ska kompetensnivån vara lägst motsvarande tillsyn B. Laholms kommun ska för den förebyggande verksamheten och tillsynsverksamheten ha tillgång till brandingenjörskompetens vid den egna organisationen eller via samverkan med andra kommuner.

Brandskyddskontroller ska utföras av personal med minst skorstensfejartekniker eller liknande utbildning, enligt 14§ i MSBFS 2014:6⁸.

Utförande

Vid ett tillsynsbesök utförs stickprovskontroller av fastigheten och verksamheten. Besöket sammanfattas i en tjänsteanteckning och vid brister i brandskyddet upprättas ett föreläggande. Hela processen utförs enligt MSB:s tillsynshandbok.

Skriftlig redogörelse

Enligt LSO ska vissa verksamheter och fastighetsägare lämna in en skriftlig redogörelse. Dessa uppgifter används i valet av tillsynsobjekt i den årliga tillsynsplanen.

Taxor

Kommunen tar ut en avgift för tillsyn. Avgiften är utformad enligt SKL⁹:s förslag över taxa och tillstånd. Detta har genomförts gemensamt i Hallands län (Räddsam N). Taxan uppdateras årligen enligt PKV (prisindex kommunal verksamhet) och aktuell taxa går att se på kommunens hemsida.

Brandskyddskontrollers taxa tas ut enligt SKL:s förslag från 2004. Taxan uppdateras årligen utifrån SKL:s sotningsindex. Taxan går att läsa på kommunens hemsida.

Tillstånd enligt LBE

Då en verksamhet hanterar sådan mängd av brandfarlig vara att de behöver tillstånd hanteras detta av räddningstjänsten. Tillstånd hanteras enligt MSBFS 2013:3 föreskrifter om tillstånd till hantering av brandfarliga gaser och vätskor där MSB:s tillståndshandbok är grunden för processen och hanteringen.

Kompetenskrav

Personal som utför tillsyn enligt ovan ska ha utbildningsnivå motsvarande MSB:s utbildning tillsyn A. Vid tillsyn på objekt som bedöms ha en större risk för olyckor, ska kompetensnivån vara lägst motsvarande tillsyn B. Laholms kommun ska för den förebyggande verksamheten och

⁶ Föreskrift (MSBFS 2014:6) om rengöring (sotning) och brandskyddskontroll.

⁷ MSB, Myndigheten för Samhällsskydd och Beredskap.

⁸ Föreskrift (MSBFS 2014:6) om rengöring (sotning) och brandskyddskontroll.

⁹ SKL, Sveriges Kommuner och Landsting.

tillsynsverksamheten ha tillgång till brandingenjörskompetens vid den egna organisationen eller via samverkan med andra kommuner.

Taxor

Kommunen har beslutat att det vid tillsyn ska tas ut en avgift. Avgiften är utformad enligt SKL:s förslag över taxa och tillstånd. Detta har genomförts gemensamt i Hallands län (Räddsam N). Taxan uppdateras årligen enligt SKL:s PKV (prisindex kommunal verksamhet) och aktuell taxa går att se på kommunens hemsida.

Rengöring/Sotning

Rengöring/sotning utförs av kommunens upphandlade entreprenör. Upphandlingen är utförd enligt en tjänstekoncession¹⁰ och är baserad på kvalitet. Uppföljning av hur rengöringen/sotningen utförs sker enligt gällande avtal.

Kompetenskrav

Den som utför rengöring/sotning ska genomgått yrkesutbildning för skorstensfejare och skaffat sig tillräcklig erfarenhet genom yrkesverksamhet inom området, enligt MSBFS 2014:6¹¹.

Sotningsfrister

Sotningsfristerna ska utföras enligt fastställda frister och planeras av den sotare som kommunen har avtal med. Fristerna följer MSBFS 2014:6. Dessa går att läsa på kommunens hemsida.

Egensotning

Enligt LSO kan en fastighetsägare söka om att få rengöra/sota sin egen anläggning. Ansökan hanteras av kommunens räddningstjänst.

Annan behörig sotare

Enligt LSO kan en fastighetsägare söka om att få en annan behörig sotare att rengöra sin egna anläggning. Ansökan hanteras av kommunens räddningstjänst, där det kontrolleras att den som ska utföra sotningen har liknande kompetens som kommunens avtalade sotare.

Taxor

Rengörings-/sotningstaxa tas ut enligt SKL:s förslag från 2004. Taxan uppdateras årligen utifrån SKL:s sotningsindex. Taxan går att läsa på kommunens hemsida.

¹⁰ Lag (2016:1147) om upphandling av koncessioner (LUK).

¹¹ Föreskrift (MSBFS 2014:6) om rengöring (sotning) och brandskyddskontroll.

Räddningsinsats

Räddningstjänsten skall planeras och organiseras så att räddningsinsatser kan påbörjas inom godtagbar tid och genomföras på ett effektivt sätt. Nedan beskrivs hur Laholms kommun har planerat och organiserat räddningstjänsten.

Planera och organisera så att räddningsinsatser kan påbörjas inom godtagbar tid och genomföras på ett effektivt sätt.
(LSO 1 kap. 3§)

Normalt finns det räddningsstyrkor med beredskap placerade i Laholm, Knäred och Våxtorp samt en styrka utan beredskap i Hishult. Totalt ingår 84 brandmän och styrkeledare i kommunens organisation för räddningstjänst, varav 19 personer i ständig beredskap. Därtill finns det en insatsledare i beredskap som betjänar både Laholm och Båstad samt en brandingenjörsberedskap i samverkan med Halmstad.

Systemledning Halland

Räddningstjänsten Laholm ingår i Räddsam Hallands system för räddningstjänst. Vid normal belastning på systemet, upp till sex enheter upptagna, leds systemet av Inre befäl på HILL. När systemet är mer belastat larmas en systemledningschef.

Systemledningen skall anpassa kommunernas beredskap utifrån riskbild och hjälpbehov, resursförsörja pågående insatser samt vid behov definiera ramen för pågående räddningsinsatser.

Systemledningen skall även kontinuerligt definiera hela Räddsam N:s roll i förhållande till rådande riskbild och övriga organisationer i samhället. Bland annat deltar systemledning Halland på regionala samverkanskonferenser tillsammans med andra aktörer inom samhällets krishantering.

Systemledning inom Räddsam Halland beskrivs i dokumentet ”Operativa grunder - Räddsam N”.

Systemledning Laholm

Räddningschef i beredskap ansvarar för räddningstjänstens beredskapsorganisation över tid och att organisationen bedriver verksamheten utefter gällande lagar, regler, styrdokument och den beslutade värdegrunden i Laholm.

Räddningsledning

Räddningschefen är räddningsledare men får utse annan som uppfyller behörighetskraven att vara räddningsledare (LSO 3 kap 16§). Räddningschefen har delegerat uppgiften att vara räddningsledare och Räddningschef i beredskap i delegationsdokument. I detta finns även ramar för agerande i respektive roll.

Första ankommande befäl är räddningsledare, ankommande högre befäl skall ta över räddningsledarrollen om det underlättar arbetet.

Under framkörning är det första ankommande befäl som har initiativet att dimensionera insatsen. Högre befäl ska värdera första befälets intentioner och vid behov komplettera resursbehov, mål med insats och taktisk plan.

Styrkeledare, Insatsledare och Brandingenjör i beredskap ikläder sig olika roller beroende på händelsens storlek, typ och komplexitet.

Vid behov kan det tillsättas yttre och inre insatsledande stab till stöd för räddningsledaren.

Den yttre insatsledande staben arbetar på skadeplats och bemannas av stabschef och lämpligt antal funktioner R1-8.

Den inre insatsledande staben arbetar primärt på brandstationen i Laholm eller annan lämplig lokal och består av stabschef och lämpligt antal funktioner R1-8.

Räddningsledning inom Räddsam Halland beskrivs i dokumentet ”Operativa grunder - Räddsam N”.

Befattningar

Styrkeledare

- Leder enskild enhet i utförande av tilldelade uppgifter
- Vid små insatser kan styrkeledaren vara Räddningsledare
- Vid medelinsatser kan styrkeledaren vara Skadeplatschef
- Vid större insatser kan styrkeledaren vara Sektorchef

Insatsledare

- Samordnar flera enheters uppgifter och ansvarar för att uppgifterna utförs rätt i tid och rum
- Vid små insatser kan insatsledaren vara Ledningsstöd
- Vid medelinsatser kan insatsledaren vara Räddningsledare
- Vid större insatser kan insatsledaren vara Skadeplatschef

Brandingenjör

- Leder insats alternativt stabschef eller analysfunktion i insatsledande stab
- Vid små insatser kan brandingenjören vara Ledningsstöd
- Vid medel insatser kan brandingenjören vara Ledningsstöd
- Vid större insatser kan brandingenjören vara Räddningsledare

Ledningsstöd - utför uppgifter som tilldelats av räddningsledaren, exempelvis dokumentation, samband eller liknande.

Sektorchef - ansvarar för de enheter som tilldelats och utför de uppgifter och når de mål som tagits fram.
Nyckelord: Hur, IDA

Skadeplatschef - samordnar sektorchefers uppgifter och ser till att det finns förutsättningar för att uppnå målet med insatsen.

Nyckelord: Vad, När, Taktiskt plan, IDA.

Räddningsledare - leder arbetet på skadeplats. Ansvarar för att det finns ett mål med insatsen och följer upp effekten av tagna beslut.

Nyckelord: MMI

Utalarmering

Laholms kommun har avtal med SOS Alarm angående utalarmering av räddningsenheter vid kommunal räddningstjänst.

Vid räddningstjänst larmas enheterna ut enligt SOS Alarms utalarmeringssystem Dynamisk Resurs Hantering(DRH). Samtliga räddningsenheter inom Räddningstjänsten Laholm och angränsande kommuner följs av SOS Alarm avseende position och status för att säkerställa att närmaste enhet med rätt förmåga larmas till olycksplats.

Inre befäl på HILL har möjlighet att via medlyssning dimensionera utalarmeringen och frånga fastställda larmplaner för att bättre passa den hjälpsökandes behov.

Störning utalarmering

Räddningstjänsterna i Halland samt SOS Alarm har en gemensam plan för åtgärder vid störningar i telenätet. Det finns möjlighet att larma räddningstjänsten genom larmtryckknappar placerade på respektive brandstation.

Räddningstjänsterna i Halland och SOS Alarm har en gemensam plan för hantering av störningar i SOS Alarms teknikplattform, Rakelnätet och IP-nätet.

Resurser

Det finns två typer av resurser för att hantera räddningshändelser i kommunen, räddningsenheter och samhällsresurser.

Räddningsenheter

Räddningsenheter i Laholms kommun är normalt placerade enligt nedan men kan periodvis vara placerade på andra ställen i kommunen.

Placering	Enhet	Personal
Laholm/Båstad	255-8080	1 IL
Laholm(90 sek)	255-8060	1 SL
Laholm(4 min)	255-8010	4 Bm
	255-8030	2 Bm ¹³
	255-8040	1 Bm
	255-8090	2 Bm ¹³
	255-8140	1 Bm
	255-8150	2 Bm ¹³

Placering	Enhet	Personal
Knäred(90 sek)	255-8260	1 SL
Knäred(5 min)	255-8210	3 Bm
	255-8240	1 Bm ¹²
	255-8050	1 Bm ¹²
Våxtorp(90 sek)	255-8360	1 SL
Våxtorp(5 min)	255-8310	3 Bm
	255-8340	1 Bm
Hishult (-)	255-8410	2 SL, 10 Bm
	255-8440	-

¹² Bemannas av samma personal. Endast 8240 eller 8050 kan användas samtidigt.

¹³ Bemannas av samma personal. Endast 8030, 8090 eller 8150 kan användas samtidigt.

Förmåga

Räddningstjänstens förmåga att hantera olyckor dimensioneras utifrån kommunens risker. Nedan visas enhet och förmåga enligt SOS Alarms utalarmeringssystem DRH. De olika förmågorna kombineras utifrån aktuell händelse.

Enhet	Förmåga ¹⁴¹⁵
255-8010	Släckning, 2xRökdykare, 1xRökdykledare, Stege 11m, Ventilation med fläkt, Räddning, Losstagning Låg, Medel och Hög, Jordning järnväg, Restvärdesräddning, Ytlivräddning, Djurlivräddning, Närmaste räddningsenhet
255-8030	2xRökdykare, Stege 23m, Hävare, 2xKemdykare, I väntan på ambulans, Närmaste räddningsenhet
255-8040	1xRökdykledare, Vattentransport, Vattenförsörjning, Buffertfordon, 1xKemdykledare, Närmaste räddningsenhet
255-8050	Terrängfordon, Bandvagn
255-8060	Ledning uppgift, D-HLR, Närmaste räddningsenhet
255-8080	Ledning insats, I väntan på ambulans, Närmaste räddningsenhet
255-8090	Båt på trailer
255-8140	Vattentransport, Buffertfordon, Närmaste räddningsenhet
255-8150	Terrängfordon
255-8210	Släckning, 2xRökdykare, Stege 11m, Ventilation med fläkt, Räddning, Losstagning Låg och Medel, Restvärdesräddning, Ytlivräddning, I väntan på ambulans, Djurlivräddning, Närmaste räddningsenhet
255-8240	1xRökdykledare, Vattentransport, Vattenförsörjning, Båt på trailer, Buffertfordon, Närmaste räddningsenhet
255-8260	Ledning uppgift, D-HLR, Närmaste räddningsenhet
255-8310	Släckning, 2xRökdykare, Stege 11m, Ventilation med fläkt, Räddning, Losstagning Låg, Restvärdesräddning, Ytlivräddning, I väntan på ambulans, Djurlivräddning, Närmaste räddningsenhet
255-8340	1xRökdykledare, Vattentransport, Vattenförsörjning, Båt på trailer, Buffertfordon, Närmaste räddningsenhet
255-8360	Ledning uppgift, D-HLR, Närmaste räddningsenhet
255-8410	Släckning, 2xRökdykare, Stege 11m, Ventilation med fläkt, Räddning, Restvärdesräddning, Ytlivräddning, I väntan på ambulans, Närmaste räddningsenhet (Normalt ingen beredskap)
255-8440	1xRökdykledare, Vattentransport, Buffertfordon (Normalt ingen beredskap)

¹⁴ För att utföra rökdykning behövs förmågorna 2st Rökdykare, Rökdykledare, Ledning uppgift samt Släckning.

¹⁵ För att utföra kemdykning behövs förmågorna 2st Kemdykare, Kemdykledare, Ledning uppgift samt Släckning.

Brandingenjör

Vid vissa larmtyper där det finns stort behov av ledningskapacitet larmas brandingenjör från Räddningstjänsten Halmstad till skadeplats.

MobiSol

Vid händelser där det finns stort behov av ledningskapacitet larmas mobil stabsplats från Räddningstjänsten Väst.

Utsläpp farliga ämnen

Vid händelser med farliga ämnen larmas enheter enligt gemensam larmplan inom Räddsam Halland. Utalarmeringen är nivåindelad i fem nivåer enligt, först på plats, initial-, förstärkt-, regional- och externförmåga. Inledningsvis larmas nivåerna först på plats, initial förmåga och förstärkt förmåga. På begäran av räddningsledare larmas övriga förmågor.

- Först på plats – FIP-enheter (255-8060, 8260 eller 8360)
- Initial förmåga – Släckenheter (255-8010, 8210 eller 8310)
- Förstärkt förmåga – Station Laholm (255-8060, 8030 och 8040)
- Regional förmåga – Räddningstjänsten Halmstad samt Räddningstjänsten Väst
- Extern förmåga –
 - Kemenhet - Perstorp, Stenungsund eller Skövde
 - Indikering – Göteborg
 - Sanering – Kungsbacka, Hässleholm

Skogsbrand

Vid skogsbrand larmas i första hand närmaste enheter, därefter begärs förstärkning av angränsande organisationer, organisationer inom länet och organisationer i angränsande län.

- Skogsbrandscontainer med 1 200 meter begränsningslinje finns placerad i Laholm.
- Järnhäst med 400 meter begränsningslinje finns placerad i Våxtorp.
- Motorspruta finns placerade i Laholm, Knäred och Våxtorp.

På begäran av räddningsledare larmas av länsstyrelsen upphandlad organisation för skogsbrandsbevakning till skogsbrandsområdet.

På begäran av räddningsledare larmas av myndigheten för samhällsskydd och beredskap upphandlad organisation för luftburet stöd för skogsbrandsbekämpning. Under skogsbrandsäsong beredskapsställs ett antal helikoptrar. Antal, placering och beredskapsgrad beslutas av MSB. Hill uppdateras kontinuerligt om aktuellt läge avseende luftburet stöd för skogsbrandsbekämpning.

På begäran av räddningsledare larmas regionala förstärkningsresurser till skadeplats. Totalt finns tillgång till sexton grundmoduler, sju skogsbrandsmoduler, tre stöd till insatsledning och fem stöd till systemledning. Systemet med regionala förstärkningsresurser omfattar totalt 160 personer per skift. Laholms räddningstjänst bidrar med två vattenheter och en insatsledare till systemet.

På begäran av räddningsledare larmas myndigheten för samhällsskydd och beredskap skogsbrandsdepåer. Totalt finns 20 depåer på 14 platser, varav två vardera i Ljungby, Vetlanda och Högsby.

Tung räddning

Vid trafikolyckor med tåg, lastbil eller buss larmas tungräddningsenhet från Räddningstjänsten Skåne Nordväst, Räddningstjänsten Ljungby eller Räddningstjänsten Väst till skadeplats.

Förmåga att säkra tungt fordon finns i Laholm.

Vattendykare

Vid drunkning eller båtolycka larmas vattendykare från Räddningstjänsten Halmstad till skadeplats.

Skärsläckare

Vid bränder i stora byggnader larmas skärsläckare från Räddningstjänsten Halmstad till skadeplats.

Gasflaskskyttar

På begäran av räddningsledare larmas gasflaskskyttar från Räddningstjänsten Skåne Nordväst eller Räddningstjänsten Halmstad.

Höghöjdsräddning

På begäran av räddningsledare larmas höghöjdsenhet från Höganäs till skadeplats.

Samhällsresurser

De samhällsresurser som larmas vid räddningstjänsthändelser i Laholms kommun har viss förmåga att genomföra räddningsinsats. Nivån på åtgärderna skall motsvara det som en privatperson kan göra vid en händelse ute i samhället. Vid alla olyckshändelser kan man varna personer i fara. De kan även göra en första åtgärd vid bränder, trafikolyckor, drunkningstillbud och sjukdomsfall.

Nattpatruller

Socialtjänstens nattpatruller responderar på bränder, trafikolyckor, drunkning och sjukvårdslarm under förutsättning att de är närmst händelsen och att det inte påverkar deras ordinarie verksamhet. Fem nattpatrullerna rör sig runt om i kommunen mellan klockan 21-07.

Placering	Enhet	Personal
Laholms kommun	579-8910	2 Usk
	579-8920	2 Usk
	579-8930	2 Usk
	579-8940	2 Usk
	579-8950	2 Usk

Strandvärdar

Laholms kommuns strandvärdar bemannar en strandbod i Mellbystrand och en i Skummeslöv på dagtid under sommaren, deras främsta uppgift är att vara turistvärdar åt besökare på stranden. Under denna tid responderar de även på räddningshändelser i närheten under förutsättning att det inte är händelser på större vägar.

Övriga resurser

Skorstensfejare

Vid skorstensrelaterade bränder i Laholms kommun larmas kommunens upphandlade skorstensfejare till skadeplats.

Förmåga att genomföra omfattande räddningsinsatser

Vid de senaste årens stora skogsbränder har det visat sig att kommunen behöver ha förmåga att ta emot externa resurser och skala upp ledningsorganisationen i större omfattning än vad som planerats för tidigare. Det pågår ett utvecklingsarbete nationellt avseende ett enhetligt ledningssystem för kommunal räddningstjänst, samordning av frivilliga och förstärkningsresurs för stöd till samverkan och ledning.

Större ledningsorganisation

Räddningstjänsten har en gemensam ledningsorganisation med räddningstjänsterna i Båstad, Hylte och Halmstad med gemensamt inre befäl, brandingenjör i beredskap och ledningscentral.

Framtida behov av samverkan i än större kluster innebär att Räddningstjänsten bör arbeta för ett enhetligt ledningssystem för kommunal räddningstjänst.

Externa resurser

Kommunen har en viss planering och förmåga för att ta emot externa resurser och frivilliga. Servicekontoret har en planering för kosthållning vid en större händelse, personalkontoret har en planering för personalhantering vid en större händelse.

Kommunen har en frivillig resursgrupp (FRG) och samverkan med Röda Korset lokalt. Dessa kan användas för att samordna frivilliga.

Förmågan att ta emot externa resurser och frivilliga bör utvecklas framöver.

Kompetens

Verksamheten kvalitetssäkras på detaljnivå genom kontinuerlig avstämning av kvalitetsmål på enhets och individnivå.

Utbildning

Brandpersonal

Samtlig räddningspersonal i beredskap skall lägst ha genomgått två veckors intern utbildning i räddningsinsats. Ambitionen är att all räddningspersonal i beredskap skall genomgå Grundutbildning för räddningstjänstpersonal i beredskap (Grib) eller motsvarande.

Styrkeledare

Styrkeledare i beredskap skall ha genomgått utbildning Räddningsledare A eller motsvarande.

Insatsledare

Insatsledare i beredskap skall lägst ha genomgått utbildning Räddningsledare B eller motsvarande.

Chef i beredskap

Chef i beredskap skall lägst ha genomgått utbildning Räddningsledare B eller motsvarande.

Övning

Brandpersonal skall öva minst 45 timmar per år och person.

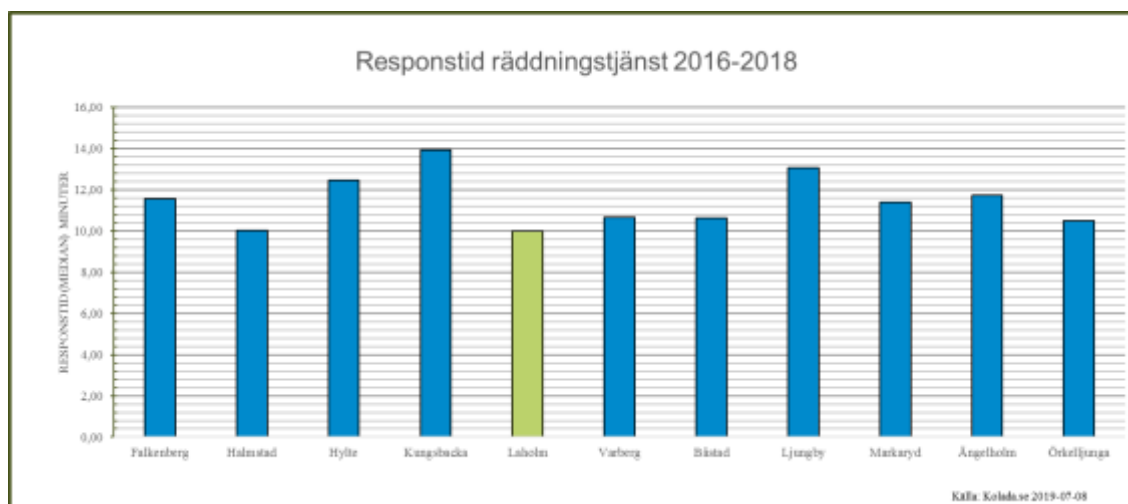
Övningsverksamheten planeras årligen i övningsplan. Denna utgår från kommunens risker, omvärldsbevakning, genomförda insatsutvärderingar och avstämning av kvalitetsmål på enhets- och individnivå.

Responstid

Räddningstjänsten arbetar aktivt för att ha låga responstider dvs, tid från 112-samtal tills någon räddningsenhet är på plats. I Laholm, Knäred och Våxtorp finns förstainsatspersoner med en anspänningstid på 90 sekunder.

Utalarmningssystemet DRH är utformat så att det larmar närmaste enhet med rätt förmåga till en händelse oavsett vilken organisatorisk tillhörighet enheten har. I bilaga 3 beskrivs Laholms kommuns responstider ytterligare.

Räddningstjänstens responstid(median) vid räddningsinsatser är under 10 minuter de senaste tre åren.



Samverkan

Räddningstjänsten samverkar med en rad olika organisationer och verksamheter. Genom tidig kontakt och planering säkerställs en effektiv samverkan.

Organisation	Samverkan
Räddningstjänsterna i angränsande kommuner (Halmstad, Ljungby, Markaryd, Skåne Nordväst och Båstad)	Samverkan angående gränslös räddningstjänst. Närmaste enhet/förmåga larmas oavsett organisationstillhörighet.
Räddningstjänsterna i Räddsam N (Halmstad, Hylte, Väst)	Samverkan genom gemensam ledning av länets system för räddningstjänst. Samverkan genom gemensam rutin för ledning av räddningsinsats samt stab.
Räddningstjänsterna i Räddsam N (Halmstad, Hylte, Väst)	Samverkan på strategisk och operativ nivå. Gemensamma insatsförberedande och skadeförebyggande uppgifter och projekt. Samverkan avseende utbildning av brandmän Gemensamma resurser för tung räddning, hantering av farliga ämnen och mobil stabsplats.
Räddningstjänsten Båstad	Gemensam insatsledarberedskap och chef i beredskap.

Räddningstjänsten Halmstad	Operativ samverkan med insatsstöd med inre befäl, räddningsdykare och brandingenjör i beredskap.
Region Halland	Samverkan på strategisk och operativ nivå. Operativ samverkan vid sjukvårds- och räddningsinsatser.
Polismyndigheten	Samverkan på strategisk och operativ nivå. Samverkan med lokal kommunpolis i skadeförebyggande arbete. Operativ samverkan vid polis- och räddningsinsatser.
Sjöfartsverket, Kustbevakningen, Sjöräddningssällskapet	Samverkan genom samverkansforum RSS Södra Kattegatt. Operativ samverkan vid kustnära sjöräddningsärenden.
Trafikverket	Operativ samverkan avseende suicid, sanering vägbana, räddningsfrånkoppling, trafikstopp. Efterföljande åtgärder efter trafikolyckor.
Försvarmakten	Samverkan genom gemensam insatsplanering och gemensamt nyttjande av FM resurser för skogsbrandsläckning.
Kommunerna längs Lagan (Markaryd, Ljungby, Värnamo, Vaggeryd, Sävsjö)	Gemensam beredskapsplanering i samverkansforum Älvgrupp Lagan
LRF Laholm	Samverkan genom gemensam planering för skogsbrandsläckning och annan storskalig släckning.

Insatsplanering

Vid en effektiv räddningsinsats kan räddningstjänsten så snabbt som möjligt bryta olycksförloppet och se till att konsekvenserna av olycka inte förvärras. För att uppnå detta har räddningstjänsten olika typer av insatsplanering.

Insatsplanering i plan och byggprocessen

Räddningstjänsten har framtagna riktlinjer för åtkomlighet för räddningstjänsten, utrymning via räddningstjänstens stegutrustning och utformning av räddningsvägar.

Brandvattenförsörjning

En stor del av räddningstjänstens förmåga att släcka en brand är beroende av tillgången på vatten. I kommunens tätorter ska tillgången på vatten vid brandsläckning uppfylla nedanstående tabell, som bygger på bebyggelsestrukturen¹⁶.

Bebyggelseyp		Behov av vatten [l/min]
Bostadsområden eller andra jämförbara områden med serviceanläggningar		
A1	Flerfamiljshus lägre än 4 våningar, villor.	600
A2	Annan bostadsbebyggelse, samt radhus, kedjehus.	1200
Industriområden, enstaka industrianläggningar eller andra från brandsynpunkt jämförliga områden		
B1	Låg brandbelastning, ex. brandsäkra byggnader utan upplag av brännbart material.	600
B2	Normal brandbelastning, ex. brandsäkra byggnader utan större upplag av brännbart material.	1200
B3	Hög brandbelastning, ex. brandsäkra byggnader med stort upplag av brännbart material.	2400
B4	Mycket hög brandbelastning, ex. byggnader eller anläggningar med mycket stort upplag av brännbart material som oljehanteringsanläggningar.	>2400 (i samråd med räddningstjänsten)

Den angivna vattenmängden kan fås på tre olika sätt, som alla kan kombineras.

- brandposter
- tank- och släckbilar
- öppna vattentag

Då Laholmsbuktens VA ansvarar för VA-nätet i både Halmstads och Laholms kommun har man tillsammans kommit överens om åtaganden kring brandposter¹⁷.

¹⁶ Dokumentet Brandvattenförsörjning Laholms kommun, 2015 har en tydligare beskrivning över hur det är uppbyggt. Grunden är Svenska Vatten- och Avloppsverksföreningen (VAV P76 och VAV P83). Den tabell som används här är något ändrad. Texten för industriområdena är omgjord men med samma betydelse som i VAV P76 och P83. Radhus och kedjehus är flyttade från ett A1-område till ett A2.

¹⁷ Dokumentet Brandvattenförsörjning Laholms kommun, 2015.

Händelsespecifik insatsplanering

Räddningstjänsten har standardrutiner, reglemente och rutiner för olika räddningsinsatser och arbetsmoment. Utöver detta finns mer utförlig planering av vissa händelser som skogsbrand och utsläpp av farliga ämnen.

Objektsspecifik insatsplanering

Insatsplaner

Räddningstjänsten stödjer verksamheter i framtagande av objektsspecifika insatsplaner. De objektsspecifika insatsplanerna är placerade på respektive objekt och uppdateras och hålls aktuella av verksamheten. Insatsplaner utförs enligt Brandskyddsföreningens rekommendationer.

Automatlarmskort

På varje automatlarmsobjekt finns ett automatlarmskort och en orienteringsritning som översiktligt beskriver framkörning, byggnad, nyckelhantering och larm.

Varning och information till allmänheten

Viktigt Meddelande till Allmänheten (VMA) är ett informations- och varningssystem som används vid olyckor och allvarliga händelser, vid svåra störningar i viktiga samhällsfunktioner och i samband med extraordinära händelser. Meddelandet som sänds i medverkande radio- och tv-kanaler kan föregås av samhällets utomhusvarningssystem (tyfoner). Utomhusvarningssystem finns i Laholms och Lilla Tjärby tätorter. Signalen kan aktiveras av SOS Alarm eller från brandstationen i Laholm.

Varning och information till allmänheten kan även ske genom:

- talmeddelande till fast telefoni inom ett drabbat område
- SMS-meddelande till mobiler som är adressregistrerade i det drabbade området
- SMS-meddelande till mobiler i det drabbade området.

Efter att ett viktigt meddelande har sänts kan allmänheten söka mer information på informationsnumret 113 13, webbplatsen www.krisinformation.se eller Text-TV.

Olycksundersökning

När en räddningsinsats är avslutad skall kommunen se till att olyckan undersöks för att i skäligen omfattning klarlägga orsakerna till olyckan, olycksförloppet och hur insatsen har genomförts.

Räddningstjänsten har avtal med Räddningstjänsten Skåne Nordväst om genomförande av olycksutredning, insatsutvärdering och sakkunnigutlåtande.

Händelserapport

Alla räddningsinsatser undersöks genom att orsak, förlopp och insatsens genomförande dokumenteras i händelserapport. Insatsens genomförande diskuteras inom arbetslaget efter i stort sett varje händelse i syfte att ständigt hitta förbättringar och öka gruppens samlade erfarenhet.

Fördjupad olycksutredning

Insatsledare bedömer om det finns behov av fördjupad olycksutredning. Olycksutredningar utförs som Brandutredning eller Olycksutredning. Innan en olycka utreds skall syfte och avgränsningar för utredningen vara klara. Utredningarna kan göras med fokus på orsaker, förlopp eller insatsens genomförande.

Insatsutvärdering

Vid vissa händelser utförs insatsutvärdering för att utvärdera räddningstjänstens insats. Resultatet av insatsutvärderingarna ligger till grund för övningsplanering, förändringar i materiel, rutiner eller arbetssätt.

Sakkunnigutlåtande

Räddningstjänsten utför sakkunnigutlåtande beträffande brand- och rökspridning till polis, åklagare och domstol efter begäran.

Räddningstjänst under höjd beredskap

Planering för civilt försvar ska så långt möjligt bygga på strukturer och processer som används normalt. Utgångspunkten är att förmågan att hantera kriser i samhället i fredstid ska ge grundläggande förmåga att hantera krigssituationer. Fredstida hantering lägger grunden till förmåga att värna befolkningen, bidra till att minska samhällets sårbarhet, hantera olyckor och störningar och bidra till att upprätthålla viktiga samhällsfunktioner.

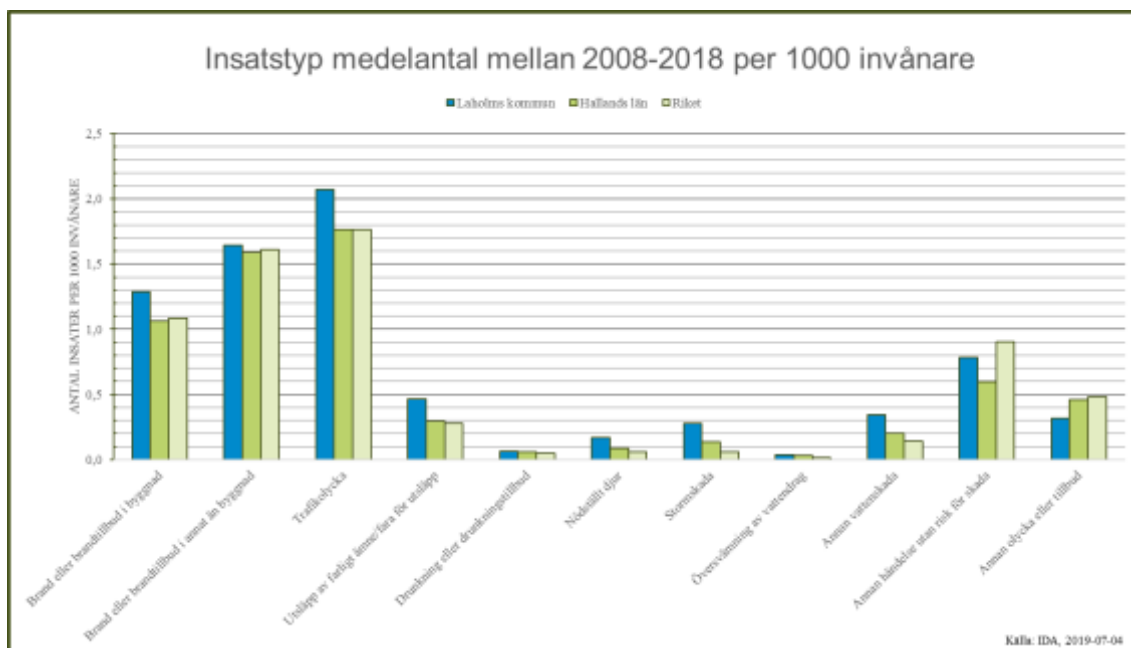
Räddningstjänsten saknar för närvarande flera av de resurser och förmågor som kan komma att krävas vid flera av de typfall som presenteras i FOI's rapport "Hotbildunderlag i utvecklingen av civilt försvar". Det bedöms att dimensioneringsunderlagen, uppdragen och de ekonomiska förutsättningarna behöver förtydligas av regering och ansvariga myndigheter.

Personal som är eller har varit anställd inom räddningstjänsten är krigsplacerad hos räddningstjänsten med några undantag.

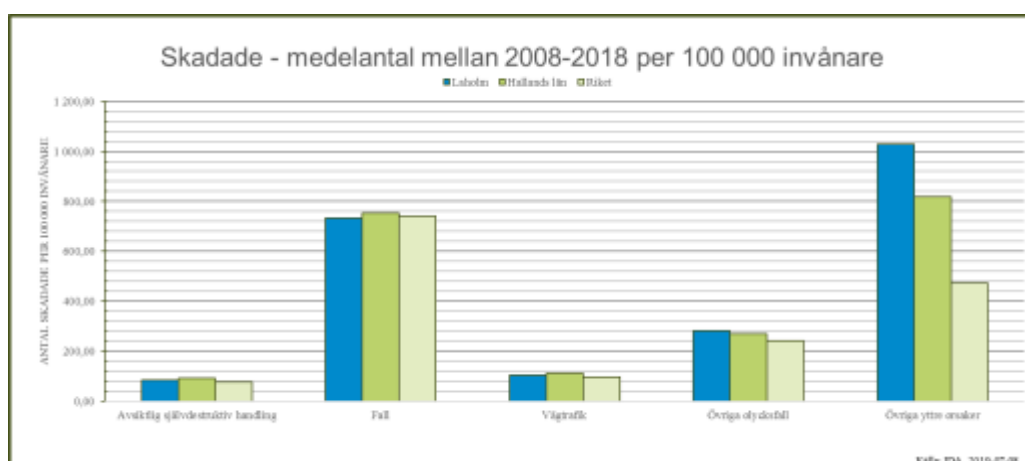
Insatsledare är säkerhetsprovade klass 2 enligt Säkerhetsskyddslagen (2018:585).

Bilaga 1 Statistik

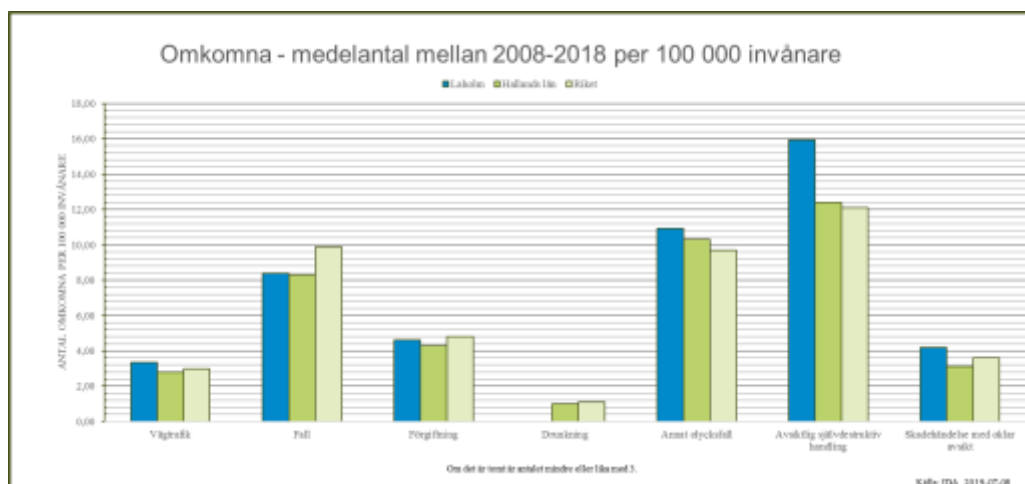
Nedan går att se statistik över insatser som föranlett en räddningsinsats. Det är en jämförelse över medelantalet insatser över en 10-årsperiod. Det finns jämförelse mot angränsande kommuner, samt Hallands län och riket.



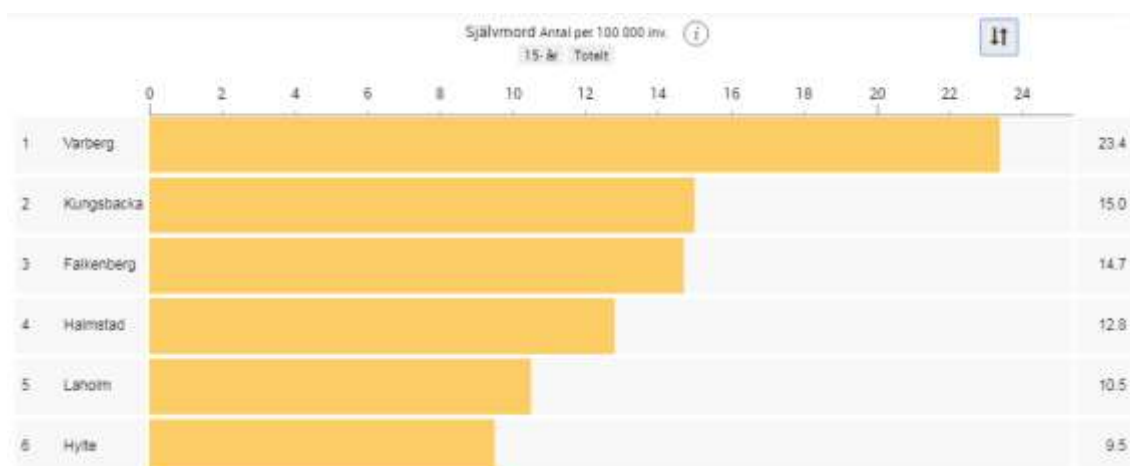
Det går att se att trafikolyckor är den dominerade insatstypen som föranleder en räddningsinsats. Även bränder i byggnader och utanför byggnader är vanliga insatser. Något som kommunen har fler insatser av i jämförelse med länet och riket är utsläpp/fara för utsläpp av farliga ämnen och nödställda djur. Dock är de, i relation till de andra insatserna, få till antalet.



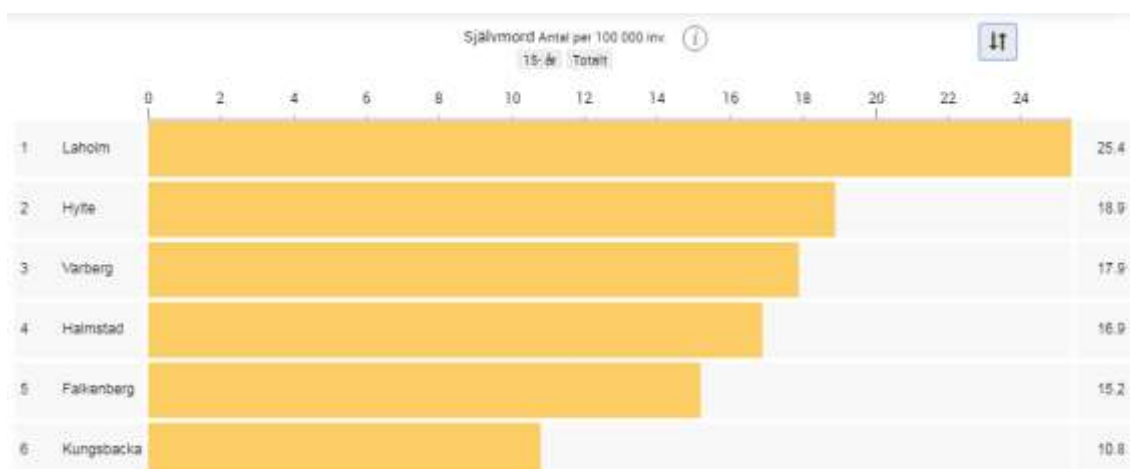
Det som orsakar att personer skadar sig i kommunen är framförallt övriga yttre skador och fallolyckor. I övriga yttre skador ingår allt annat som kan leda till skador eller att man skadar sig exempelvis allergi från en medicin, kvävning, följskador efter en operation. Jämfört med länet och riket har kommunen något fler skador p.g.a. yttre orsaker.



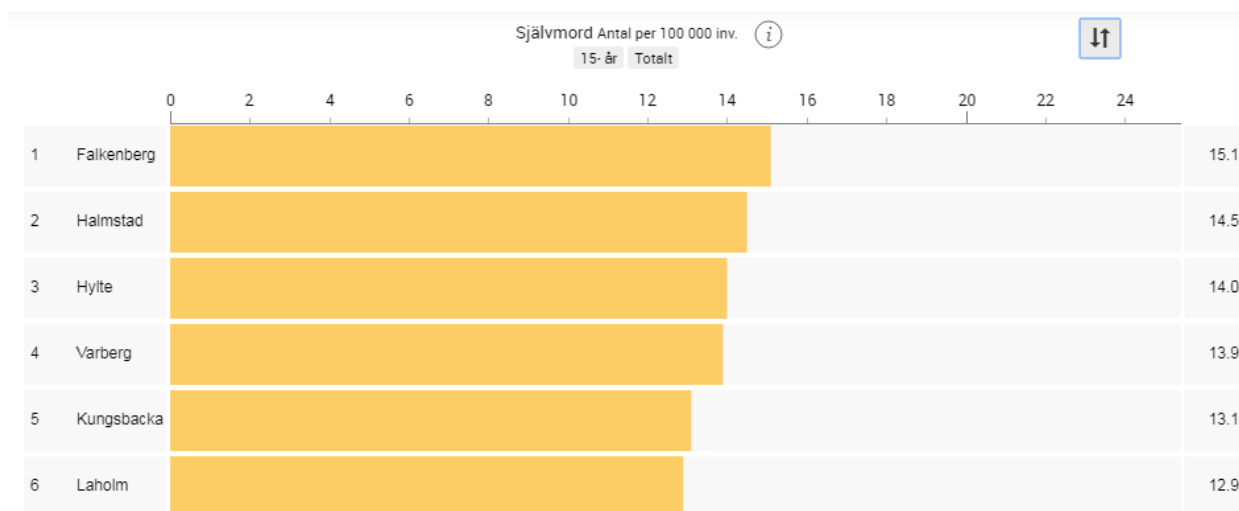
Laholms kommun har en stor andel avsiktliga dödsfall i jämförelse med länet och riket. Andra orsaker till dödsfall är fallolyckor och trafikolyckor, i de fall har kommunen ett liknande antal som länet och riket.



I diagrammet visas andelen självmord mellan 2003-2007. Då låg Laholm lägst i länet (bilden från folkhälsomyndigheten).



Mellan 2008-2012 hade Laholms kommun flest antal självmord per 100 000 invånare i länet (bilden från folkhälsomyndigheten).

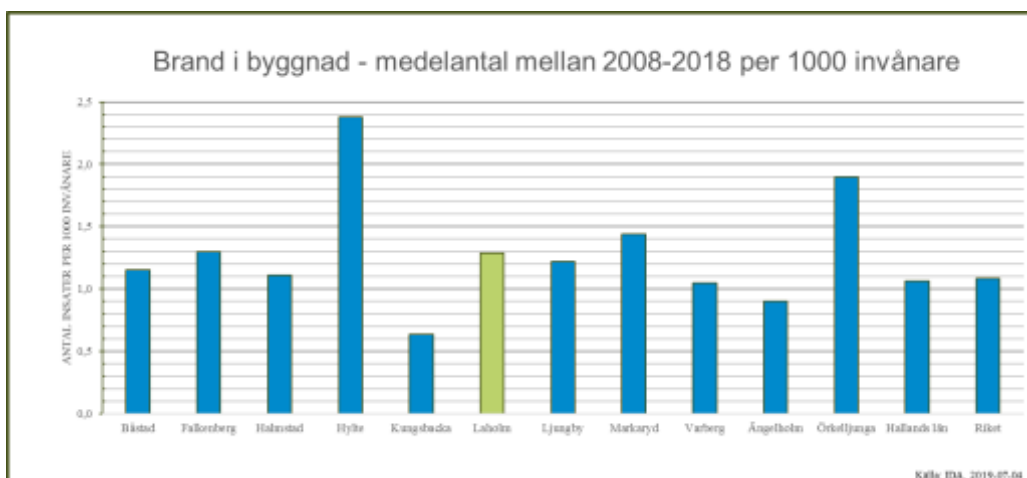


Efter 2013 har kommunen sedan lyckats få ner antalet och har mellan 2013-2017 minst antal självmord i länet (bilden från folkhälsomyndigheten).

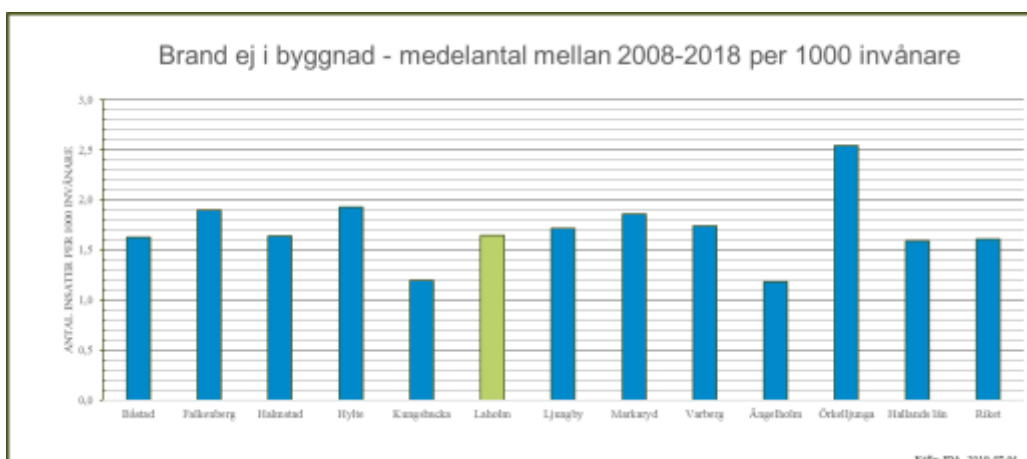
Det går att se att antalet självmord minskat under de senaste åren, samtidigt som antalet invånare växer.

Bränder

Nedan går att se information kring bränder i och utanför byggnader.



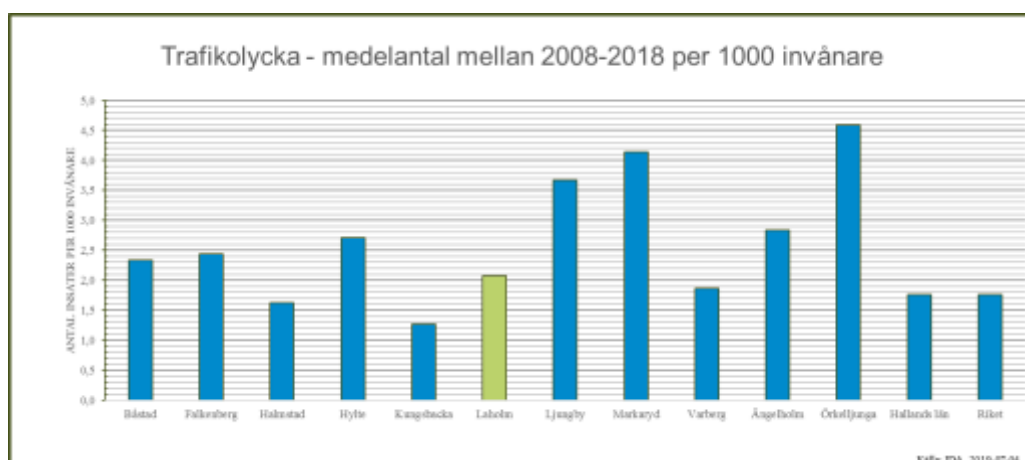
Antalet bränder i byggnad är något fler i kommunen än i jämförelse med länet och riket, men sticker inte ut så mycket i jämförelse med omkringliggande kommuner.



Vad gäller antalet bränder utanför byggnader ligger Laholms kommun runt mitten och ingen större skillnad mot länet och riket.

Trafikolycka

Nedan går att se information kring trafikolyckor.



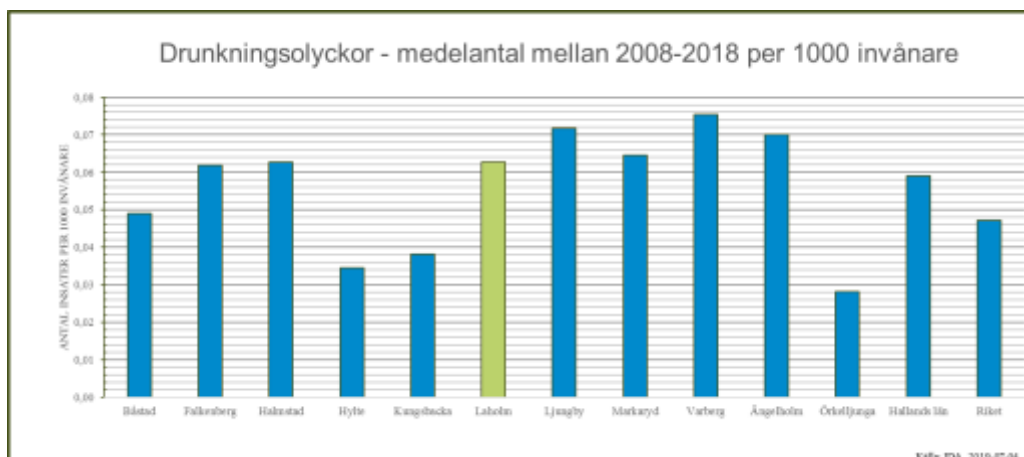
Antalet trafikolyckor är fler i Laholm i jämförelse med länet och riket, men färre jämfört med flera angränsande kommuner.

I tabellen nedan går det att se antalet trafikolyckor som har inneburit att minst en person omkommit. Det kan vara trafikolyckor med alla typer av trafikelement och typer av vägar. Laholms kommun har haft några fler dödsolyckor i trafiken de senaste två åren. Dock är antalet för få för att kunna dra några statistiska slutsatser kring siffrorna.

Kommun	2008	2009	2010	2011	2012	2013	2014	2015	2016	2017	2018
Båstad	1	0	0	1	1	1	2	1	0	0	1
Falkenberg	3	2	1	1	2	4	2	2	6	1	2
Halmstad	7	4	3	1	1	5	1	0	4	2	2
Hylte	0	0	2	1	0	0	0	2	0	0	2
Kungsbacka	1	3	1	1	1	4	0	1	4	1	3
Laholm	1	1	0	1	0	0	0	2	1	3	2
Ljungby	2	0	1	0	0	2	0	2	1	0	1
Markaryd	0	0	0	0	0	0	1	2	0	1	1
Varberg	3	3	3	1	2	0	1	3	1	1	1
Ängelholm	0	3	1	1	0	0	5	1	0	3	1
Örkelljunga	2	5	2	0	0	1	0	0	0	0	0

Drunkning och drunkningstillbud

Nedan går att se mer kring drunkningsolyckor och -tillbud.



Antalet drunkningstillbud och drunkningar är något fler i Laholms kommun än riket och några angränsande kommuner. De flesta incidenterna inträffar vid havet. Statistiskt kan det vara att vissa händelser inte var något drunkningstillbud utan ett flytverktyg eller liknande som börjat driva ut mot havet.

Bilaga 2 Riskinventering

Nedan presenteras riskinventering i Laholms kommun med risker som har relevans för räddningstjänstens arbete med skydd mot olyckor.

Risk	
Översvämning	<p>Ett antal fastigheter i kommunen har återkommande problem med översvämmade vattendrag. Framförallt byggnader invid Edenbergaån, Brostorpaån och Krokån drabbas. Lokala skyfall och snösmältning kan orsaka problem med översvämning i lågt liggande byggnader på slätten.</p> <p>Lagan är ett reglerat vattendrag och översvämning till följd av nederbörd hanteras i särskild ordning. Kommunerna utefter Lagan har gemensamt tagit fram konsekvensanalyser för händelser med extremt mycket vatten i Lagan¹⁸</p> <p>Vid kraftiga stormar och hög havsvattennivå riskerar ett antal fastigheter i Mellbystrand och Skummeslövsstrand att få in vatten i fastigheten.</p>
Dammbrott	<p>I kommunen finns sju kraftverksdammar som kan orsaka problem om de går till brott. Även dammar uppströms i Lagan kan orsaka problem i Laholm. Kommunerna utefter Lagan har gemensamt tagit fram konsekvensanalyser för händelser med dammbrott i Lagan¹⁹</p> <p>Dammanläggningarna i Laholm och Knäred övre är klassade som farlig verksamhet enligt LSO 2kap. 4§.</p>
Ras och skred	<p>Det finns områden med förhöjd risk för ras och skred i kommunen. Framförallt bedöms vissa slänter ned mot Lagan i Laholm och Knäred, Krokån i Knäred samt Smedjeåns dalgång i Ränneslöv och Dalabäcken i Hasslöv som inte tillfredställande stabilt enligt Myndigheten för samhällsskydd och beredskap²⁰</p>
Industriell verksamhet	<p>I kommunen finns relativt mycket tillverkningsindustri, mer än i riket i övrigt. Vissa av dem bedöms påverka omgivningen negativt vid brand, utsläpp eller annan händelse. Vid ett tiotal industriella verksamheter i kommunen ställs krav på insatsplanering tillsammans med räddningstjänsten.</p> <p>DIAB Sverige AB är klassat som farlig verksamhet enligt LSO 2kap.4§</p>
Bergtäkt	<p>I Smedjeryd i södra delen av kommunen finns en bergtäkt där det bryts berg genom sprängning. Verksamheten klassas som farlig verksamhet enligt LSO2kap.4§.</p>
Torvtäkt	<p>I Putsered i kommunens östra delar bryts torv i större skala. Verksamheten omfattas av krav på insatsplanering tillsammans med räddningstjänsten.</p>
Avfallsanläggningar	<p>Vid Ahla återvinningscentral bedrivs flisning och biologisk behandling av park och trädgårdsavfall samt lagring av farligt avfall.</p>

¹⁸ Samordnad beredskapsplan för Lagan.

¹⁹ Samordnad beredskapsplan för Lagan.

²⁰ Översiktlig stabilitetskartering i Laholms kommun.

Jordbruk	Det finns flera stora gårdar och maskinstationer i kommunen. Risker med stora djurbesättningar, byggnader, bekämpningsmedel och gödningsmedel är att beakta. Därtill kommer en ökad risk med stora jordbruksmaskiner som färdas på väg.
Vägar	E6/E20 går igenom kommunens västra delar. Enligt trafikverket ²¹ är det nästan 13 000 fordon per dygn som passerar Laholm på E6/E20. Rv 24 går från Mellbystrand i väster via Laholm och Våxtorp vidare mot Örkelljunga. Rv 15 går från Genevad i nordväst via Knäred mot Markaryd.
Järnväg	Väst kustbanan går igenom kommunens västra delar, med station utanför Laholm. Markarydsbanan går igenom kommunen från Genevad via Veinge och Knäred och vidare till Markaryd och Hässleholm. Nu transporteras främst gods på sträckan men inom en framtid kan det bli persontrafik även på Markarydsbanan.
Transport av farlig gods	Genom kommunen transporteras stora mängder farligt gods. Framförallt transporteras detta på de större vägarna till slutanvändare utanför kommunen. Vissa transporter utförs dock till lokala användare i kommunens tätorter.
Vindkraftsverk	Laholm är enligt uppgift en av de vindkrafttätaste kommunerna i landet med flera stora vindkraftsparker framförallt i kommunens östra delar.
Gasnät	Svenska stamnätet med naturgas korsar kommunen från syd till nord. I kommunen finns ett antal reglerstationer som reglerar gstrycket ut i distributionsnätet som är utbyggt i kommunen.
Militära anläggningar	Mästocka skjutfält ligger i kommunens nordöstra del. På skjutfältet bedrivs militär övningsverksamhet med skarpskjutning av olika slag. Vissa områden på skjutfältet är ständigt avlyst på grund av stora mängder oexploderad ammunition i området.
Skog	Av kommunens 883 kvadratkilometer är en stor andel skogsmark. I de östra delarna av kommunen finns stora arealer barrskog. I de västra delarna finns mycket lågvuxen tallskog.
Kust	I kommunen finns tolv kilometer sandstrand vilken är ett stort besöksmål under sommartid. Stranden är långgrund och vissa delar i norr ligger olägligt till.
Hav	Mängden oljetransporter i Kattegatt bedöms öka de närmaste åren. Fartygen som transporterar oljan blir allt större. Antalet övriga trafikrörelser i Kattegatt ökar också vilket innebär att risken för kollisioner till havs med oljepåslag på kusten ökar. Laholms kommun har en oljeskyddsplan som reglerar ansvaret mellan räddningstjänstens ansvar för räddningsinsatsen och servicekontorets ansvar för sanering.
Vattendrag	Det finns flera sjöar och vattendrag som inbjuder till friluftsvksamhet och fiske. Vid Hjärneredssjöarna bedrivs mycket lägerverksamhet av skolor, scouter och friluftsförbundet.
Hallandsås	På Hallandsås finns skidanläggning med många besökare vintertid och sommartid på vintern är det mest skidåkning och på sommaren görs andra aktiviteter som ziplineåkning och mountainbike.

²¹ www.trafikverket.se

Bilaga 3 Framkomsttider

Översikt

Räddningsenheter finns normalt placerade i Laholm, Knäred, Våxtorp och Hishult.



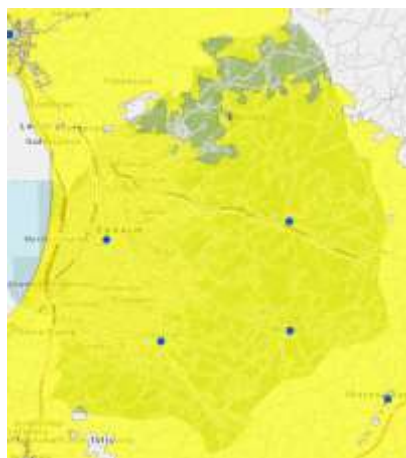
Beräknade framkomsttider

Nedan redovisas geografiska områden som förväntas nås av räddningsenheter inom 10, 15 respektive 20 minuter. Räddningsstyrkan i Hishult är inte inkluderade utan de redovisas separat längst ned.

Förstainsatsperson



10 min

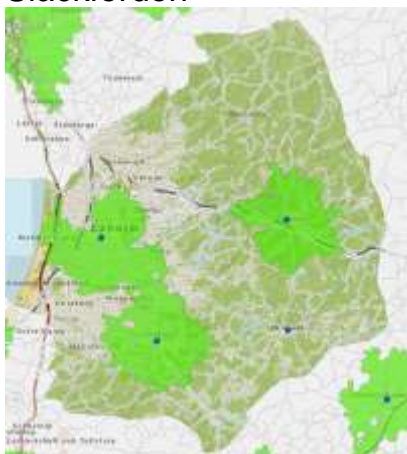


15 min

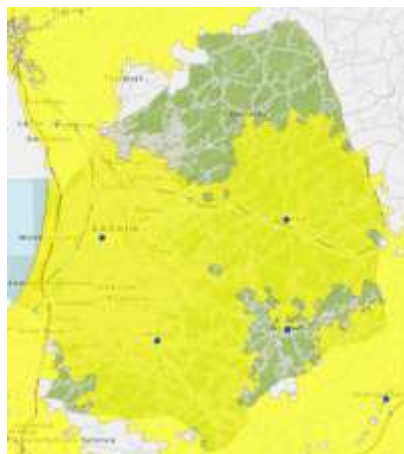


20 min

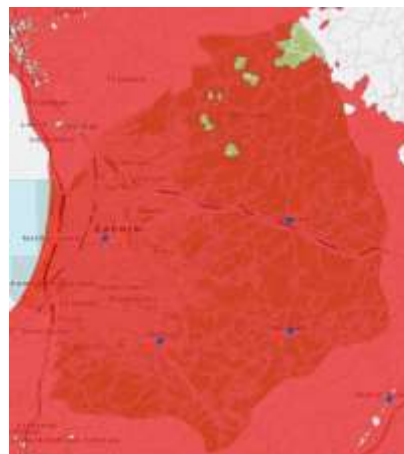
Släckfordon



10 min

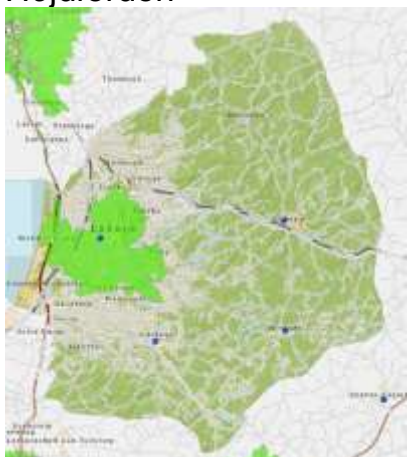


15 min

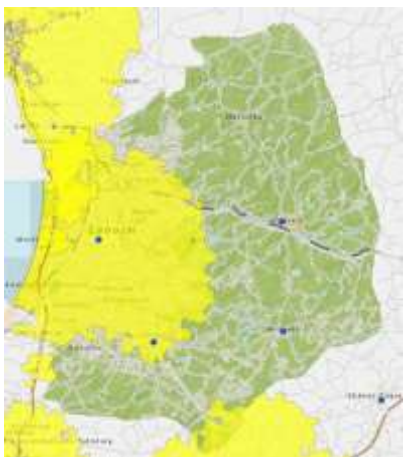


20 min

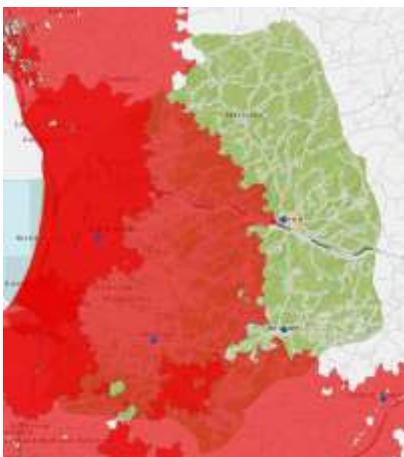
Höjdfordon



10 min



15 min



20 min

Hishult



10 min



15 min



20 min