

**Förremiss 2024-04-09**

**Arbetsmaterial**

# **Regional fysisk plan**



**I NÄRA SAMARBETE – Falkenberg · Halmstad · Hylte · Kungsbacka · Laholm · Varberg · Region Halland**

# Innehållsförteckning

<b>Process framtagandet av regional fysisk plan Halland</b>	<b>4</b>
<b>Bakgrund och introduktion</b>	<b>5</b>
Ramar och förutsättningar för regional fysisk plan för Halland	5
En regional fysisk plan för Halland	5
<b>Mål och strategier</b>	<b>7</b>
<b>Plankarta</b>	<b>9</b>
<b>Målområde: En tillgänglig, inkluderande och sammanhållen region</b>	<b>10</b>
Strategi: Stärkt tillgänglighet mellan tillväxtmotorerna, kärnorna och omlandet	12
Strategi: Ett tryggt och hållbart transportsystem	17
Strategi: Effektiva och hållbara transporter för näringslivet	20
Strategi: Tillgänglig och robust infrastruktur för digital konnektivitet	24
Strategi: Ett robust energisystem som möjliggör omställning och utveckling	25
Strategi: Ökad beredskapsförmåga	29
<b>Målområde: En flerkärnig region med attraktiva och hållbara livsmiljöer</b>	<b>33</b>
Strategi: Attraktiva livsmiljöer	35
Strategi: Hållbar bebyggelseutveckling	38
Strategi: Hållbar markanvändning för näringslivet	42
<b>Målområde: En robust och resilient region</b>	<b>47</b>
Strategi: En sammanhållen grön infrastruktur	49
Strategi: Säkra vattnets värde som resurs	51
Strategi: Klimatanpassning för robusthet och resiliens	54
<b>Förutsättningar för den regionala fysiska planens framtagande</b>	<b>56</b>
Geografisk avgränsning	56
Tidshorisont	57
Agenda 2030	58
Gestaltad livsmiljö	59
Trender	60
Halländska planeringsförutsättningar	62
Riksintressen och allmänna intressen	65
<b>Genomförande av den regionala fysiska planen</b>	<b>68</b>
Planer och strategier	68
Aktörer och samverkan	68
<b>Uppföljning</b>	<b>71</b>

**Bilaga 1 Ordlista**

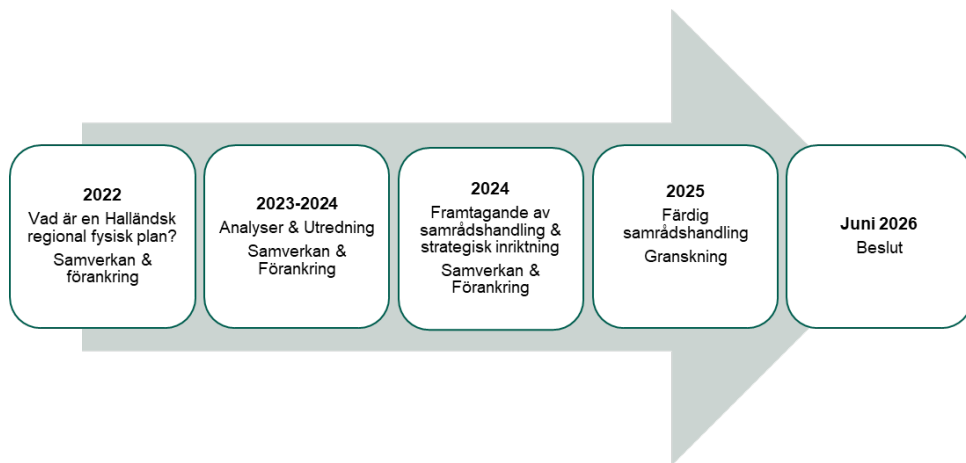
**Bilaga 2 Källhänvisning**



# Process framtagandet av regional fysisk plan Halland

Involvering och samskapande är avgörande för att möta och hantera komplexa samhällsutmaningar och för att fortsätta utveckla Halland. I den halländska kontexten innebär det att många aktörer arbetar i nära samarbete för att forma den regionala fysiska planen och också ett nära samarbete i planens genomförande.

Processens nuläge omfattar produktion av kunskapsunderlag och utformning samrådshandling. Som en del i processen skickas denna förremiss ut till de aktörer som är direkt involverade i arbetet: de halländska kommunerna, Region Halland Länsstyrelsen i Halland. Syftet är att möjliggöra ett aktivt medskapande i processen och hitta rätt nivå och detaljeringsgrad för planens utformning.



## Hur synpunkterna omhändertas

Inspelen på förremissen sammanställs i en samrådsredogörelse som presenteras i Kommun- och regionledningsforum den 22 augusti. Detta ligger till grund för den fortsatta riktningen i arbetet med utformandet av samrådshandlingen.

- Samråd med ett flertal aktörer, sker första kvartalet 2025
- Granskning sker fjärde kvartalet 2025
- Beslut i regionfullmäktige juni 2026

## Plan för dialog

En viktig del in i arbetet är att engagera olika samhällsgrupper, inklusive barn och unga, i planeringsprocessen för att skapa delaktighet och demokratisk representation. Det handlar om vikten av att förstå olika synsätt och att synliggöra olika perspektiv och behov. Under våren och hösten 2024 kommer flera aktörer att bjudas in till dialog. Dialoger planeras för näringsliv, höskola, grannregioner, civilsamhället samt barn och unga.

## Bakgrund och introduktion

Regional fysisk planering har som sitt övergripande syfte att skapa goda förutsättningar för att hantera regiongemensamma utvecklingsfrågor vilket är av vikt i en växande region som Halland. Genom regional fysisk planering tas ett samlat grepp kring frågor och utmaningar på en regional nivå som ska bidra till att fortsätta utveckla Hallands attraktivitet, hållbara utveckling och generera samhällsnytta.

Gemensamt för många samhällsutvecklingsfrågor är att de är av mellankommunal och/eller mellanregional karaktär. Genom en regional fysisk plan ska den kommunala- och regionala nivån komplettera varandra och bidra till den gemensamma utvecklingen i Halland. Den regionala fysiska planen ska omfatta hela Halland. Den ska visa Hallands samlade vilja och ge förutsättningar för utvecklingen av de fysiska strukturerna som sträcker sig över kommun- och regiongränserna.

Syftet med en Regional fysisk plan är att underlätta den regionala fysiska planeringen och peka ut den riktning som Region Halland, de halländska kommunerna och andra samhällsaktörer vill att Halland ska ta. Den regionala fysiska planen ska bidra till en hållbar samhällsutveckling som ger förutsättningar för arbetsmarknad och näringsliv att utvecklas och för att människor ska kunna bo och leva i hela Halland.

Samverkan är centralt för att hantera den alltmer komplexa strategiska samhällsplaneringen. Utmaningarna som hanteras i den långsiktiga strategiska fysiska planeringen kräver att aktörer, utifrån sina respektive rådigheter och ansvar, arbetar i samverkan. Tillsammans kan då regionen, kommunerna och den nationella nivån hantera samhällsutmaningar som är för stora och komplexa för en enskild aktör. Den regionala nivån ska fungera som en möjliggörare för att bidra till samhandling samt tydliggöra hur regionplaneringen kompletterar och stöttar den kommunala planeringen.

Arbetet med den regionala fysisk planen i Halland ska kännetecknas av ett partnerskap där nära samarbete och ett gemensamt delägarskap mellan region och de sex kommunerna är i fokus. Det är ett arbete som ska omfatta både tjänstepersoner och politiker i bred samverkan.

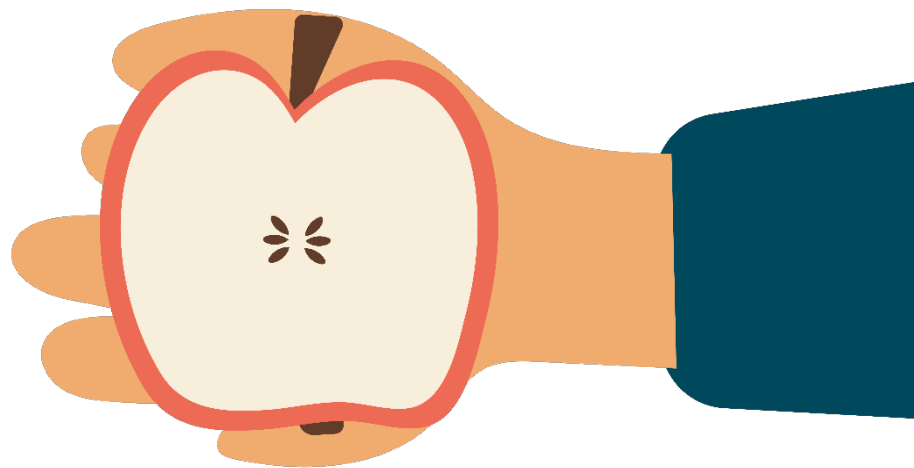
### Ramar och förutsättningar för regional fysisk plan för Halland

- Planen ska samordnas och utgå ifrån kommunernas översiktsplaner, regionalt trafikförsörjningsprogrammet, regional infrastrukturplanen och kommunala riktlinjer för bostadsförsörjning samt nationella, regionala och kommunala mål, planer och program av betydelse för en hållbar utveckling i länet.
- Den regionala fysiska planen grundas i Regional utvecklingsstrategi för Halland och i Hallands strategi för hållbar tillväxt.
- Plan-och bygglag 7 kap. Regional fysisk planering.

### En regional fysisk plan för Halland

- ska utgå ifrån de kommunala översiktsplanerna och andra relevanta strategier. I de fall kommunala översiktsplanerna är under uppdatering eller framtagande sker en nära dialog för att rätt material ska ligga till grund för den regionala fysiska planen.
- ska ha den regionala skalan i fokus och inriktas på de frågeställningar som kompletterar den kommunala översiktliga planeringen.

- tas fram i samverkan mellan regionen och de halländska kommunerna, både politiker och tjänstepersoner samt i nära dialog med grannregioner, Länsstyrelsen och andra statliga myndigheter.
- vidareutveckla den utarbetade samverkansstrukturen som finns idag och tillsammans skapa ett gemensamt delägandeskap.
- Arbetet utgår ifrån Kommun- och regionledningsforum och organiseras med utgångspunkt i olika konstellationer och nätverk där utvecklingen av processen och framtagandet av en halländsk regional fysisk plan samverkas.
- vara ett verktyg för samplanering mellan samhällsaktörer och en gemensam utvecklingsyta för samskapande som kan ligga till grund för dialog med- och påverkan mot den nationella nivån
- baseras på mellankommunala och mellanregionala utmaningar och möjligheter där det finns mervärde i att samverka för Hallands utveckling
- är vägledande men inte begränsande för efterföljande planering
- ska bidra till att uppnå målen i Agenda 2030. Arbetet kräver ett samlat angreppssätt, där den sociala, ekologiska och ekonomiska dimensionen beaktas på lika villkor och där flera viktiga perspektiv inom ramen för hållbarhet beaktas samtidigt.
- ska utvecklas genom aktualitetsprövning varje mandatperiod.
- tar sikte mot år 2050.



## Mål och strategier

I detta kapitel beskrivs mål och planeringsstrategier. Strategin innehåller tre övergripande mål med tillhörande strategier, strategiska inriktningar samt effektmål. Nivåerna illustreras i modellen nedanför.

Övergripande mål	Strategi	Strategiska inriktningar	Effektmål
Vilket är det vägledande målet för planeringsperioden?	Vilka övergripande strategier ska vi använda för att förverkliga målet?	Hur genomför vi strategierna?	Vad vill vi uppnå och hur vi att insatserna får avsedd effekt?
<b>Exempel:</b> En tillgänglig, inkluderande och sammanhållen region	<b>Exempel:</b> Stärk tillgängligheten mellan tillväxtmotorerna, kärnorna och omlandet	<b>Exempel:</b> Stärk Västkustbanans kapacitet på kort, medellång och lång sikt	<b>Exempel:</b> Minskad restid mellan delregionala och regionala centrum

### Läshänvisning

Varje målområde redogör för

1. **strategiska inriktningar**, vad som behöver göras
2. **planeringsförutsättningar**, vilket behov som finns
3. **utmaningar och möjligheter** som behöver tas i beaktan vid planeringen
4. vilka **aktörer** som tillsammans ska genomföra strategin.

## En tillgänglig, inkluderande och sammanhållen region

Stärkt tillgänglighet mellan tillväxtmotorerna, kärnorna och omlandet

Ett tryggt och hållbart transportsystem

Effektiva och hållbara transporter för näringslivet

Tillgänglig och robust infrastrukturer för digital konnektivitet

Ett robust energisystem som möjliggör omställning och utveckling

Ökad beredskapsförmåga

## En flerkärnig region med attraktiva och hållbara livsmiljöer

Attraktiva livsmiljöer

Hållbar bebyggelseutveckling

Hållbar markanvändning för näringslivet

## En resilient och robust region

En sammanhållen grön infrastruktur

Säkra vattenets värde som resurs

Klimatanpassning för robusthet och resiliens

I det digitala formatet kan du klicka på respektive strategi för att se de strategiska inriktningarna.

## Varsam och möjliggörande vatten- och markanvändning

För att uppnå en varsam och möjliggörande vatten- och markanvändning i Halland finns ett antal utpekade principer som genomsyrar planens mål, strategier och genomförande:

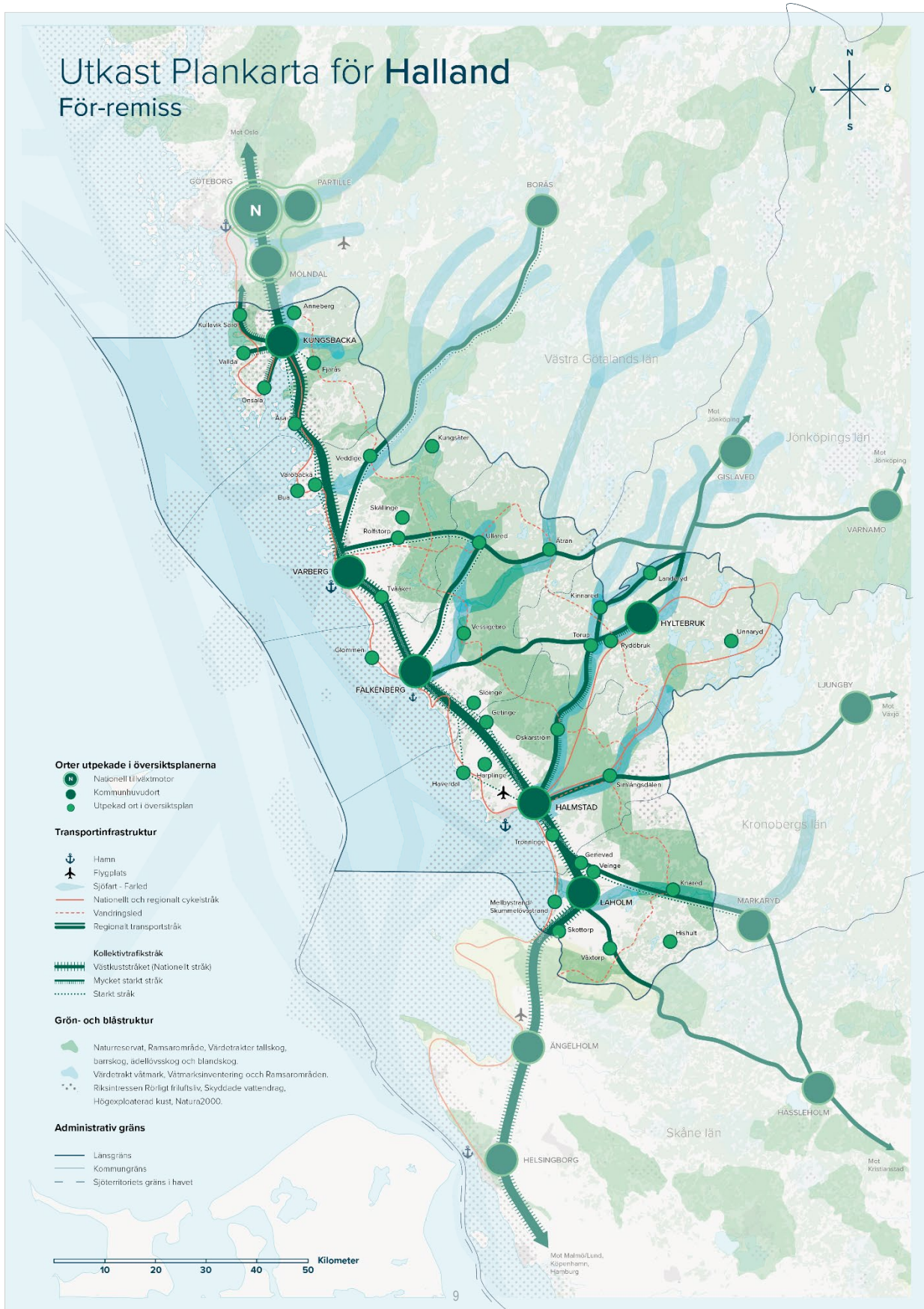
- hållbarhet för framtiden
- ekologiskt medvetande
- minskat koldioxidavtryck
- effektiv markanvändning
- användning av förnybara resurser
- flexibilitet och anpassningsförmåga
- integration av lokal kunskap
- öppenhet och delaktighet
- ekonomisk ansvarsfullhet
- stärkt samhällsresiliens
- förebyggande åtgärder



# Plankarta

Plankartan för den regionala fysiska planen är ett arbetsmaterial som kommer att justeras efter inspel.

I denna version visar plankartan utpekade orter i de antagna kommunala översiktsplanerna samt regionalt viktig infrastruktur. Kartan pekar också ut regionala transportstråk samt naturområden, både utifrån förekomst och särskilt höga naturvärden.



# Målområde: En tillgänglig, inkluderande och sammanhållen region

## Målområdet innehåller följande strategier:

- Stärkt tillgänglighet mellan tillväxtmotorerna, kärnorna och omlandet
- Ett tryggt och hållbart transportsystem.
- Effektiva och hållbara transporter för näringslivets behov.
- Tillgänglig och robust infrastruktur för digital konnektivitet.
- Ett robust energisystem som möjliggör omställning och utveckling.
- Ökad beredskapsförmåga.



## Introduktion

Målområdet *En tillgänglig, inkluderande och sammanhållen region* utgör en strategisk ambition för att säkerställa att Halland fullt ut kan dra nytta av läget i ett växande sydvästsverige. Den strategiska målbilden syftar till att främja en hållbar utveckling av infrastruktur för transportsystemet, energisystemet och den digitala kommunikationen. Det innebär att skapa hållbara och jämlika samhällen genom medveten och välplanerad samhällsplanering. Ett regionalt perspektiv är avgörande i sammanhanget. Det regionala perspektivet innebär att Halland i samverkan med andra aktörer strävar efter att optimera användningen av befintliga resurser och infrastruktur, parallellt med en minskad miljöpåverkan och stärkt beredskapsförmåga.

Hallands transportinfrastruktur är vital för transportflöden inom Sverige och mot övriga Norden och Europa. Satsningar på Hallands transportinfrastruktur har potential att avsevärt bidra till utvecklingen av andra regioner och Sverige som helhet. Genom att förstärka Västkustbanan och utveckla ett mer resilient och tillgängligt transportsystem, underlätta rörligheten och effektiviteten i transportflöden mellan de nordiska huvudstäderna Oslo och Köpenhamn och vidare ut i Europa. Satsningar på Hallands transportinfrastruktur gör också att Sverige kan upprätthålla viktiga handelsvägar och logistikkedjor även under krissituationer.

Det krävs en digital omställning för att Halland ska kunna ta sig an framtida komplexa samhällsutmaningar som miljöproblem, klimatförändringar, demografiska förändringar och ökade klyftor. Finns inte den digitala infrastrukturen på plats, finns inte möjligheten till digital omställning; vare sig för invånare, företag eller organisationer. Samma sak gäller för ett robust energisystem som är en förutsättning för att Halland ska kunna fortsätta utvecklas samt lyckas med den klimatomställning som krävs.

Gestaltad livsmiljö som perspektiv bidrar i detta målområde till ett fokus på slutanvändaren, det vill säga invånarens upplevelse av tillgängligheten till vänner, service, arbete, och fritid. För att främja social interaktion och fysisk aktivitet är ett väl integrerat transportsystem utifrån ett mänskligt perspektiv viktigt. Ett system med god övergång mellan olika transportslag och som prioriterar gång och cykel före motoriserad transport skapar grunden för ett samhällsbygge i mänsklig skala och tempo.

Perspektivet gestaltad livsmiljö öppnar upp för att ta utgångspunkten i den halländska geografin och utifrån dess förutsättningar går det att diskutera värdet av landskapsbilden och kulturmiljön. En starkare koppling till omvärlden är viktig samtidigt som det finns ett värde av en balans mellan utbyggnad av infrastrukturen och en respekt för att inte bygga bort det landskap och den livsmiljö som attraherar många till Halland.

Genom att bredda perspektivet blir det också möjligt att föreställa sig en utveckling av andra framtider än att enbart reproducera den nuvarande samhällsmodellen. Lokalisering av verksamheter, bostäder och genom att inkludera digital konnektivitet (bredband) är några exempel på delar i en framtida planering där invanda föreställningar kan behöva ifrågasättas.



## Strategi: Stärkt tillgänglighet mellan tillväxtmotorerna, kärnorna och omlandet

Strategin understryker vikten av stärkt kapacitet på Väst kustbanan, utvecklingen av parallella trafiksystem med fokus på samplanering av bebyggelse, transportinfrastruktur. Satsningar på Hallands infrastruktur ger inte bara lokala och regionala fördelar utan också positiva effekter för hela Sverige och dess förbindelser med Norden och resten av Europa, vilket gynnar nationell tillväxt och hållbar utveckling.

### Strategiska inriktningar

- Stärk Väst kustbanans kapacitet på kort, medellång och lång sikt.
- Utveckla parallella trafiksystem på Väst kustbanan med olika hastighet och uppehållsbild.
- Samplanera bebyggelse, transportinfrastruktur och kollektivtrafik längs inlandsjärnvägarna och i stråken.

### Effektmål

- Restiden mellan delregionala och regionala centrum ska minska
- Antalet tillgängliga arbetstillfällen inom 60 minuter ska öka



### Planeringsförutsättningar

Pendlingen mellan de halländska kommunerna och Göteborgsområdet är Sveriges näst största länsöverskridande pendlingsrelation, efter Uppsala - Stockholm. Det innebär att kapaciteten i väg- och järnvägsstråken in mot Göteborg måste stärkas för att i framtiden kunna omhänderta ett ökat behov av resande och flöden. I relationen söderut mot Skåne finns en stor tillväxtpotential där flera större arbetsmarknader finns inom korta tidsavstånd, speciellt om restiderna med tåg kortas i framtiden.

I relationen österut är de funktionella sambanden svagare, men det finns fortfarande viktiga arbetsmarknader som har inverkan på möjligheterna för Hallands inland att växa. Förkortade restider inom Sydsverige kopplar ihop Halland ytterligare mot grannlänerna vilket bidrar till ökad regionförstoring och tillväxt.

De halländska kommunhuvudorterna är centrala för den halländska utvecklingen då de är viktiga noder för arbetstillfällen, oavsett vilken större arbetsmarknad de tillhör. En stor del av de hallänningar som bor i större och mindre orter samt boende på landsbygden är både beroende av de arbetsmarknader och den service som kommunhuvudorterna erbjuder. Även Hallands tätorter och olika landsbygder erbjuder attraktiva boendemiljöer som är unika för Halland, vilket i sin tur driver på

befolkningsutveckling och kompetensförsörjningen i det halländska näringslivet. Genom samplanering mellan olika aktörer, skapas förutsättningar för att fler bostäder byggs, att fler näringslivetableringar tillkommer och att fler resor kan genomföras på ett hållbart sätt.

### Utmaningar och möjligheter

**Balans mellan tillväxt och hållbarhet.** En utmaning är att balansera behovet av att minska transportsektorns miljöpåverkan och säkerställa att transportlösningarna är inkluderande för alla samhällsgrupper. Att säkerställa en balanserad utveckling så att ekonomisk tillväxt inte sker på bekostnad av miljön eller social inkludering. Detta innebär att infrastrukturprojekt och digital omställning måste genomföras med hänsyn till hållbarhetsdimensionerna.

**Framtida anpassningsförmåga.** Infrastrukturåtgärder måste vara anpassningsbara för att kunna hantera framtida förändringar i transportbehov och teknologiska framsteg. Detta innebär att både fysisk och digital infrastruktur måste vara robust och framtidssäker.

**Nya stationsorter och kortad restid på Västkustbanan.** Nya stationer kan skapa utmaningar för befintligt järnvägsnät, varje ny station innebär potentiellt längre restider för befintliga avgångar då tågen måste stanna fler gånger. En restidsförlängning kan i sin tur påverka andra tågssystem, att resan blir mindre attraktiv och att antalet resenärer minskar. Samtidigt kan nya stationer fungera som katalysator för lokal och regional utveckling genom att öka attraktiviteten, knyta samman arbetsmarknader och möjliggöra för ett ökat hållbart resande. Byggandet av nya stationer kräver mark i anspråk, betydande ekonomiska investeringar och en miljöpåverkan att beakta. För att maximera nyttan med nya stationer krävs samsyn kring lokalisering, samordning med andra transportmedel och samsyn kring funktionen för befintligt system. Det är därför viktigt med gemensamma grundläggande utredningar innan beslut tas.

**Parallella trafiksystem.** Parallella trafiksystem innebär ett upplägg där olika typer av trafikering kan operera på samma spår men med olika mål och funktioner såsom snabbtåg som betjänar de större städerna med färre stopp och regionaltåg som stannar vid fler stationer och lokaltåg som trafikerar mindre orter. Parallella trafiksystem innebär en ökad flexibilitet i planeringen som lättare kan anpassas efter efterfrågan.

**Regional sammanhållning.** Genom att samplanera bebyggelse med transportinfrastrukturen inomregionalt främjas utvecklingen som kan locka nya invånare och företag. Det bidrar till en mer sammanhållen, inkluderande och dynamisk region som kan dra nytta av sin mångfald av livsmiljöer och arbetsmarknader.

**Transportinfrastruktur.** Genom att fokusera på utvecklingen av Västkustbanan och inlandsjärnvägarna, skapas möjligheter för snabbare och effektivare transportlänkar, inte bara mellan Halland och grannregionerna utan också inomregionalt. Detta underlättar tillgången till större arbetsmarknader och stimulerar den ekonomiska tillväxten genom förbättrad mobilitet. Det är viktigt att finna lösningar som tillgodoser både lokala och regionöverskridande behov utan att kompromissa med målen för hållbarhet. För att behålla och få fler resenärer att välja tågtrafiken på Västkustbanan i stället för biltrafiken på E6:an krävs en robusthet. Drift, underhåll och reinvesteringar måste ske kontinuerligt så att trafikeringen kan upprätthållas.

## **Aktörer och ansvar**

Trafikverket, regionerna, kommunerna, Länsstyrelse, trafikföretag.

## **För mer information om planeringsförutsättningar:**

Region Halland, Kunskapsunderlag, En hållbar och attraktiv region, 2023

Region Halland, Regional systemanalys för transportsystemet, 2020

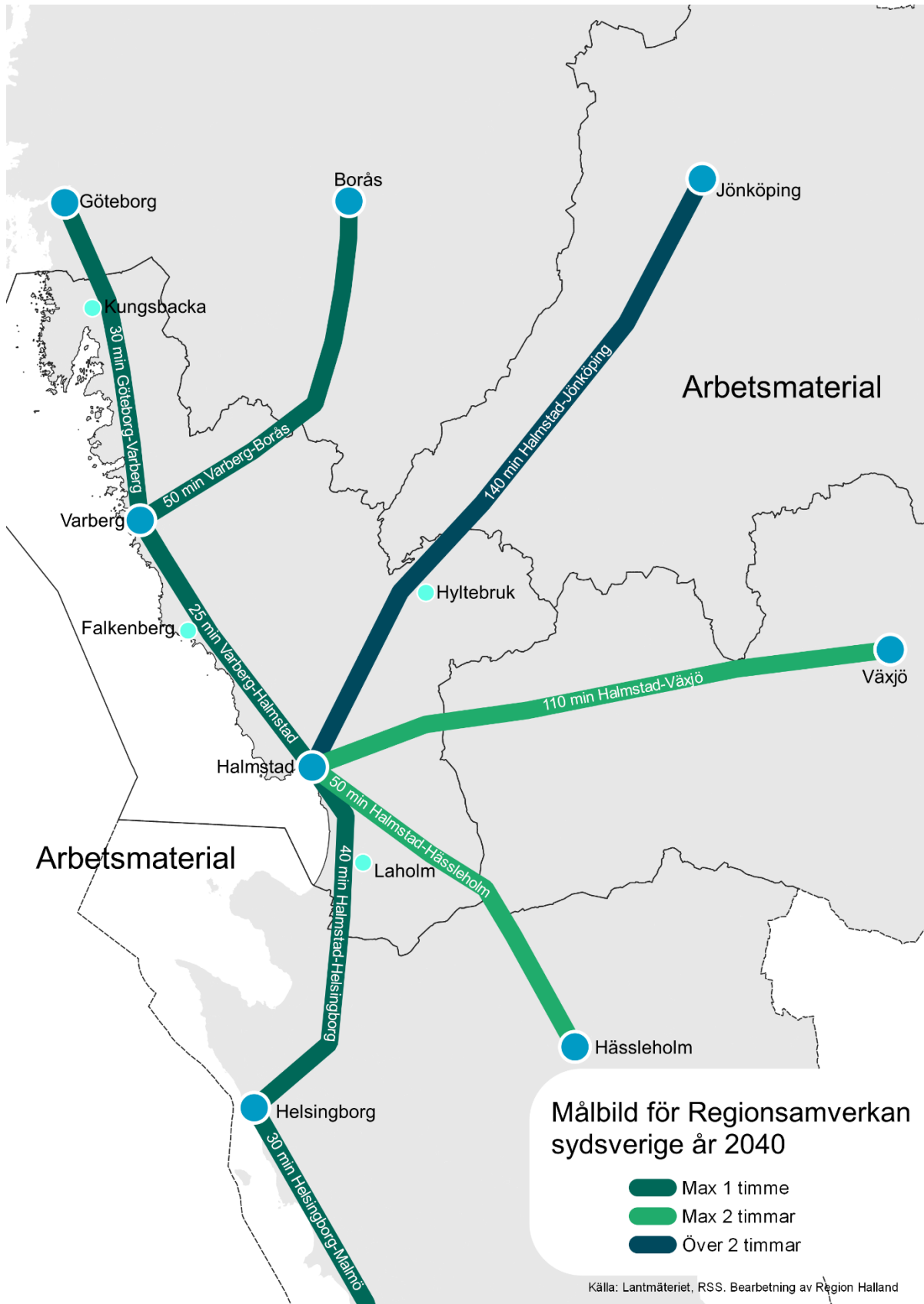
Regionsamverkan Sydsverige, Systemanalys för Sydsverige, 2020

Trivector, Kunskapsunderlag under framtagande Stråkanalys, 2024

WSP, Ortstruktur och funktionella samband i södra Sverige, 2023



Karta över pågående och avslutade infrastrukturprojekt, järnväg. ERTMS är också ett stort projekt som kommer att påverka systemet med utbyggnadsstart kring 2030



Restidsmål för de regionöverskridande kollektiva resorna i södra Sverige fram till år 2040



## Strategi: Ett tryggt och hållbart transportsystem

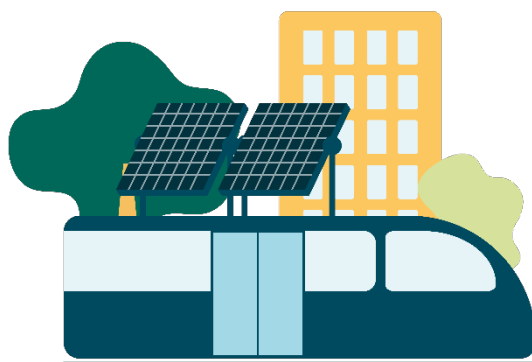
För att uppnå en hållbar framtid och nå de transportpolitiska utsläppsmålen till 2030 krävs att Halland adresserar både de direkta och indirekta faktorerna bakom transportsektorns utsläpp. Detta omfattar en halvering av utsläppen jämfört med 2020 års nivå, en målsättning som kräver hög ambition och innovationer inom transportsystemet. Det halländska transportsystemet måste inte bara vara hållbart utifrån miljöhänsyn utan det spelar också en avgörande roll när det handlar om att främja social inkludering för olika grupper i samhället.

### Strategiska inriktningar

- Stärk framkomlighet för kollektivtrafik, gång och cykel utifrån ett hela-resan perspektiv.
- Utveckla förutsättningarna för infrastruktur för hållbara drivmedel.
- Samplanera för att skapa fler bytespunkter med utökad resenärsservice i de utpekade kollektivtrafikstråken.

### Effektmål

- Kollektivtrafikens marknadsandel ska öka
- Andelen fossilfria resor (gång och cykel) ska öka
- Den genomsnittliga körsträckan med personbil ska minska
- Andelen miljöbilar av bilflottan ska öka



### Planeringsförutsättningar

Det finns stora skillnader kring hur transportsystemet nyttjas av olika grupper. Äldre, barn och unga, personer med funktionsnedsättning och socioekonomiskt sårbara personer har olika förutsättningar som är viktiga att beakta i planeringen. Det halländska transportsystemet spelar en avgörande roll när det handlar om att främja social inkludering för olika grupper i samhället. Ett inkluderande transportsystem skapar en säker och effektiv tillgång till jobb, rekreation, service, skolor, aktiviteter och sociala möten. Genom att fokusera på tillgänglighet, säkerhet och tillgång till olika transportalternativ kan Halland skapa en mer inkluderande livsmiljö som gynnar alla hallänningar, oavsett bakgrund.

Halland är en pendlingsintensiv region och antalet personer som pendlar förväntas

öka fram till 2050. Hallänningarnas fritidsresor, pendling och näringslivets transporter bidrar stort till tillväxten i Halland men det genererar också stora utsläpp av klimatgaser. Idag står transportsektorn för 70 procent av Hallands koldioxidutsläpp och personbilstransporterna orsakar två tredjedelar av dessa. Även om det går långsamt så minskar transportsektorns utsläpp i Halland. Utsläppsminskningen som går att se, beror på ett ökat kollektivt resande tillsammans med mer energieffektiva transporter. Den största potentialen till minskade utsläpp är att bilburet resande helt eller delvis, ersätts med kollektivtrafik, gång eller cykel. För att underlätta för fler att välja mer hållbara färdmedel är det viktigt att transportslagen stödjer varandra. Att främja aktiva transportslag som gång och cykling bidrar inte bara till att minska trafikträngsel och utsläpp, utan även till bättre folkhälsa genom fysisk aktivitet för alla grupper i samhället. En ytterligare potential är elektrifieringen av transportsystemet som förväntas bidra till starkt minskade utsläpp i framtiden. För att fler ska kunna välja elfordon krävs dock en ladd-infrastruktur som är tillgänglig och som expanderar i takt med att antalet elfordon ökar.

### Utmaningar och möjligheter

**Bytespunkter med resenärsservice.** Genom att koppla ihop utbyggnaden av bytespunkter med samhälls- och centrumutvecklingen i orter kan kollektivtrafiken medverka till att stärka orternas attraktivitet. Att skapa fler bytespunkter med utökad resenärsservice gör kollektivtrafiksystemet mer tillgängligt och användarvänligt, vilket ökar kollektivtrafikens attraktivitet och användning. Detta underlättar för invånare att kombinera olika transportslag. En utmaning är dock hur detta genomförs så att det får mest effekt utifrån potential till resandeutveckling, kostnadseffektivitet och social rättvisa.

**Hållbara drivmedel.** Att utveckla infrastruktur för hållbara drivmedel är nödvändigt för att minska beroendet av fossila bränslen. Utmaningen ligger i att hitta finansiering och fysiskt utrymme för denna infrastruktur samtidigt som man säkerställer att den håller jämna steg med teknologisk utveckling parallellt med en växande efterfrågan.

**Integrerad planering.** Det innebär att underlätta snabb och effektiv rörlighet för invånarna och samtidigt sträva efter att minska koldioxidutsläppen i linje med miljömål. Att minska beroendet av bilresor kan också minska de ekonomiska kostnaderna för individer och samhällen. Detta inkluderar lägre utgifter för infrastrukturunderhåll, mindre behov av att bygga ny infrastruktur såsom vägar och parkeringsplatser samt minskade hälso- och sjukvårdskostnader relaterade till luftföroreningar och trafikolyckor.

**Social inkludering.** Hur kan transportsystemet göras tillgängligt och inkluderande för alla samhällsgrupper, inklusive de mest sårbara, utan att kompromissa med resurseffektiviteten i systemet? Utmaningen är att balansera behovet av bred tillgänglighet och social rättvisa med behovet av att hålla nere kostnader och skapa ett effektivt system.

**Stödjande av hållbara transportalternativ.** Att främja en kulturändring, innovationer och omstrukturerad planeringen är avgörande för att öka andelen resor som görs med hållbara färdmedel. Att effektivt stödja och uppmuntra användningen av hållbara transportalternativ, inklusive kollektivtrafik, gång och cykel, utmanas av den rådande bilkulturen och en bebyggelsestruktur som inte alltid stödjer dessa alternativ. En överdriven tillit till elbilar leder ofta till fortsatt trafikträngsel och en nedprioriterad

kollektivtrafik. Genom att erbjuda och främja användningen av olika transportslag kan trafikflöden optimeras och effektiviteten i transportsystemet förbättras. Kolltrafiken är ett viktigt medel för att avlasta de centrala delarna av städerna. Ytor kan frigöras vilka idag används till parkeringsplatser för att stärka de urbana kvaliteterna.

### **Aktörer och ansvar**

För att uppfylla strategin krävs ett flertal aktörer med olika rådighet och ansvar. Region, kommuner, kollektivtrafikansvarig, Länsstyrelse, Trafikverket, företag och branschorganisationer, samhällsorganisationer och intressegrupper är några aktörer som behöver samverka för att genomföra strategin.

### **För mer information om planeringsförutsättningar:**

Region Halland, Kunskapsunderlag, En hållbar och attraktiv region, 2023

Region Halland, Kunskapsunderlag, Grön Omställning i Hallands län 2022

Region Halland, Regional systemanalys för transportsystemet, 2020

WSP, Ortstruktur och funktionella samband i södra Sverige, 2023

Trivector, Kunskapsunderlag under framtagande Stråkanalys, 2024

## **Strategi: Effektiva och hållbara transporter för näringslivet**

En strategi för att utveckla effektiva och hållbara transporter för näringslivet i Halland, med fokus på att hantera de utmaningar och möjligheter som uppstår genom regionens position som ett godsintensivt och transitrikt län.

### **Strategiska inriktningar**

- Stärk infrastruktur för godstransporter, både för vägar och järnvägar.
- Utveckla väg- och järnvägsinfrastrukturens koppling till och från hamnarna.
- Samplanera för omhändertagandet och för att möjliggöra testning av teknologiska framsteg inom transportsektorn.

### **Effekt mål**

- De klimatpåverkande utsläppen från transportsektorn per ton gods ska minska

### **Planeringsförutsättningar**

Halland är ett godsintensivt län med stor import och export. Läget mellan Malmö och Göteborg samt som en del av transportstråket Hamburg-Oslo, gör att Halland är ett transitlän för gods. Den planerade Fehmarn Bält-förbindelsen som ska stå klar 2029 innebär sannolikt en kraftig ökning av lastbilstransporter på väg med trängsel och klimatpåverkande utsläpp som följd effekter.

Sedan 2016 har godsflödena ökat med 9 procent i Halland. De absolut största målpunkterna för godstågstrafiken är Värö, Halmstad och Varberg. Även sjöfartstransporter är viktiga för Hallands näringsliv. I Halland finns tre hamnar; Halmstad, Falkenberg och Varberg. Hamnarna erbjuder regelbundna fartygsavgångar till och från viktiga hamnar i Europa, Norden och utanför Europa. För att kunna nyttja den potential som finns i hamnarna krävs effektiva lastningszoner. Det finns ett stort behov av tillgång till intermodala lösningar och resurser: omlastning mellan fartyg-järnväg-landsväg. Kopplingen till järnvärnvägen och det större vägnätet är central för att påskynda omställningen av näringslivets transporter.

En majoritet av godset som transporteras via Halland transporteras idag på de större riks- och länsvägarna då de binder ihop stora godsnoder. Den enskilt största vägen för godstransporter i Halland är E6:an. Järnvägen erbjuder dock ett mer miljömässigt hållbart alternativ för godstransporter. Men i dag saknas viktiga förutsättningar för att godstransporter på järnväg ska vara tillräckligt effektivt, robust och lönsamt för näringslivet att investera i. Förutsättningarna för att transportera gods på järnväg måste förbättras och på kort sikt behöver flaskhalsar på Västkustbanan åtgärdas. Det ställer krav på ökad kapacitet i järnvägssystemet då gods- och persontrafiken behöver kunna samsas. Detta för att skapa utrymme för näringslivets transporter i kombination med en kontinuerligt ökande andel personresor som görs både regionalt och på längre avstånd. Det halländska näringslivet har stora behov av ett transportsystem som är rustat för den tillväxt Halland och sydvästsverige står inför.

Den tekniska utvecklingen har en betydande roll inom transportsektorn. På sikt kan drönartekniken erbjuda möjligheter att minska vägtransporternas miljöpåverkan genom att erbjuda alternativa transportmetoder för vissa typer av varuleveranser. Autonoma

fordon förväntas också bli vanligare för både lastbilar och bussar. Användningen av IoT (internet of things) förväntas bidra till att skapa smarta vägar och järnvägar som kan integrera med fordon för att optimera trafikflöden och öka säkerheten. Dessa teknologiska framsteg, tillsammans med ett ökat fokus på hållbarhet, kan förändra transportsektorn fram till 2050. Halland behöver ha en förberedelse för och förmåga att omhänderta den kommande tekniska utvecklingen för transportsystemet.

### Utmaningar och möjligheter

**Förstärkning av miljömässigt hållbara transportalternativ.** Att öka kapaciteten och effektiviteten i järnvägs- och sjöfartstransporter erbjuder en möjlighet att minska beroendet av vägtransporter. Detta kan leda till minskade utsläpp och en mer hållbar transportsektor. Med en förväntad ökning av lastbilstransporter, särskilt till följd av Fehmarn Bält-förbindelsen, står ett flertal aktörer inför utmaningen att balansera behovet av att utöka och förstärka väginfrastrukturen mot att upprätthålla miljö- och samhällsmässiga hållbarhetsmål.

### **Förbättring av hamninfrastrukturens kopplingar till landsvägs- och järnvägsnätet.**

Att effektivisera kopplingarna mellan hamnar och den övriga transportinfrastrukturen är centralt för att optimera godstransporter men också för en ökad beredskapsförmåga. Utmaningen är att prioritera investeringar för att underlätta smidiga övergångar mellan transportslag, med tanke på begränsade resurser, och behovet av att samtidigt hantera andra kritiska infrastrukturbehov. Ett ökat nationellt anslag för denna typ av åtgärder är nödvändiga.

**Integration av teknologiska innovationer.** Användningen av drönarteknologi och autonoma fordon ger möjlighet att effektivisera logistik och distribution. Genom att integrera dessa teknologier och utöka samverkan kring innovationer inom transportsektorn, kan Halland ligga i framkant vad gäller smarta och effektiva transportlösningar. Med tanke på de teknologiska framstegen såsom autonoma fordon och drönarteknologi, uppstår utmaningen i hur dessa nya transportmedel kan integreras effektivt i den redan befintliga infrastrukturen.

### **Utveckling av järnvägsinfrastrukturen för gods kontra efterfrågan på**

**persontransport.** Ökad kapacitet på järnvägssystemet är avgörande för att främja miljövänligare godsflöden. Dock uppstår en utmaning i hur denna utbyggnad ska balanseras mot den kontinuerligt ökande efterfrågan på persontransport på samma järnväg. Hur säkerställer man att utvidgningen av järnvägskapaciteten för gods inte begränsar möjligheterna för persontrafik vilket också är en viktig del av Hallands tillväxt och tillgänglighet?

### **Aktörer och ansvar.**

För att uppfylla strategin krävs ett flertal aktörer med olika rådighet och ansvar. Regioner, kommuner, Trafikverket, flygplats, hamnar och logistikcentra, företag och branschorganisationer, transportföretag och akademi behöver samverka för att genomföra strategin.

### **För mer information om planeringsförutsättningar:**

OECD, The megaregion of Western Scandinavia, 2018

Ramböll, Transport and infrastructure connectivity bottleneck analysis for the stretch

Oslo – Hamburg, 2021

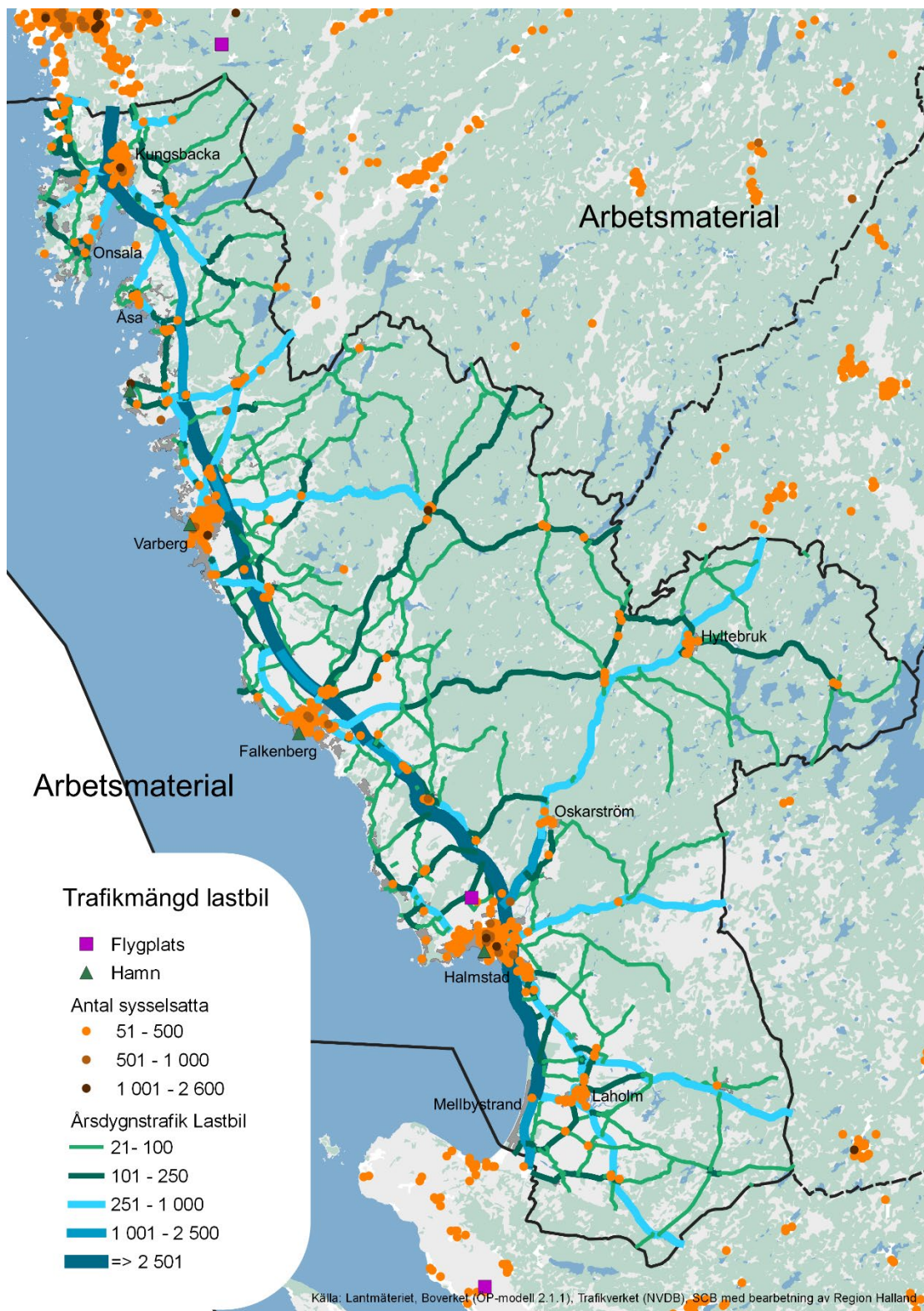
Region Halland, Kunskapsunderlag Logistikläge Halland, 2023

Region Halland, Regional systemanalys för transportsystemet, 2020

Region Halland, Kunskapsunderlag, En hållbar och attraktiv region, 2023

Trafikverket, Trender i transportsystemet, 2022

WSP, De halländska översiktsplanerna och trendanalys 2050, 2024



Kartan visar lastbilstrafikens årsdygnstrafik, antal sysselsatta i punktlager samt lokalisering av flygplatser och hamnar.

## **Strategi: Tillgänglig och robust infrastruktur för digital konnektivitet**

Utbudet av och efterfrågan på digitala tjänster ökar snabbt. Beroendet av den digitala infrastrukturen blir därmed större och som en konsekvens av det behöver tillförlitligheten och säkerheten öka. En tillgänglig och robust infrastruktur för digital konnektivitet skapar förutsättningar för en hållbar utveckling, möjligheter att bo och verka i hela länet. Digital konnektivitet bidrar till inkludering, tillgång till service och jobb, ger företag en möjlighet att växa och utvecklas på en global marknad, bidrar till minskat behov av arbetsresor, och är en förutsättning för grön omställning.

### **Strategiska inriktningar**

- Stärk, utveckla och prioritera den digitala infrastrukturen i samhällsplaneringen.

### **Effektmål**

- Andelen hushåll och företag med tillgång till höghastighetsbredband ska vara bland de högsta i Sverige

### **Planeringsförutsättningar**

Den samlade efterfrågan av digitala tjänster förändras mycket snabbt och ställer kontinuerligt allt större krav på den digitala infrastrukturen i form av kvalitet, kvantitet och tillgänglighet. Det betyder att det är den faktiska tillgången till digital infrastruktur som möjliggör användningen och skapar nyttan av de digitala tjänsterna. Digital infrastruktur ska finnas där tjänsterna används. De föränderliga behoven av digital kommunikation innebär att kraven på infrastrukturens kapacitet, stabilitet, robusthet och resiliens ökar kontinuerligt.

Den fasta och trådlösa infrastrukturen för digital konnektivitet behöver ses som komplement till varandra och som beståndsdelar i det sammanhängande systemet för att möta användarnas behov. Idag är fiberuppkopplingen den snabbaste, mest tillförlitliga och robusta tekniken för konnektivitet. Fibernätet utgör stommen för stabilitet, kapacitet och robusthet i det sammanhängande digitala systemet medan mobilnätet står för förmågan till förflyttning/flyttbarhet/rörlighet. Det handlar inte bara om täckning i de mest tätbefolkade delarna av Halland, utan också om att behovsbilden styrs av var människor och verksamheter verkar.

Utbyggnaden av den digitala infrastrukturen är långt ifrån färdig. Utbyggnaden av näten måste fortsätta och ökat fokus måste läggas på att se till att det alltid fungerar. Kommuner och region behöver lägga lika stor vikt vid den digitala infrastrukturen som vid transportinfrastrukturen. Dagens översiktsplaner behandlar i liten utsträckning den digitala infrastrukturen. Samhällsplaneringens olika delar kan effektivt bidra till fortsatt utbyggnad, högre säkerhet och tillförlitlighet samt enklare och snabbare administration. Fibermarknaden är fragmentiserad. Det finns många nätägare och ingen har överblick över att den digitala infrastrukturen fungerar som helhet.

Den framtida konnektivitetspolitiken nationellt och inom EU kommer att förändras, förtydligas och ställa högre krav. Det pågår ett arbete i Regeringskansliet för att utforma en ny nationell politik för konnektivitetsområdet. Flera antagna och kommande lagregleringar i EU rör konnektivitetsområdet och kommer att påverka krav och regler i Sverige.



Genom ökat tillträde till befintlig infrastruktur och samordning av planerade bygg- och anläggningsarbeten finns avgörande förutsättningar för förbättrad mobiltäckning längs vägar, järnvägar samt i det undre luftrummet för transporter, gröna näringar, besöksnäring samt resor. Genom en ökad transparens och information om planerade bygg- och anläggningsarbeten som förväntas skapa mer samordning bör det finnas både ekonomiska synergieffekter för nätoperatörer samt för samhället i form av både minskad miljöpåverkan och påverkan på människors och företags vardag.

### Utmaningar och möjligheter

**Sammanhängande system.** Genom att se infrastrukturen för digital konnektivitet som ett sammanhängande system skapas möjligheter till en mer robust och resilient infrastruktur som möter användaren och användandets behov.

**Information** om och tillträde till befintlig fysisk infrastruktur som bland annat elnät, vatten- och avloppsnät, transporter, byggnader, lyktstolpar, busskurer med mera bidrar till ökade möjligheter, minskade kostnader och bättre planeringsförutsättningar för alla parter.

**Transparens, information och samordning** av planerade bygg- och anläggningsarbeten skapar tydliga planeringsförutsättningar för främst marknadens aktörer vilket bidrar till snabbare och mer kostnadseffektiv utbyggnad.

**Alla fysiska planer** behöver beakta behovet av infrastruktur för digital konnektivitet.

### Aktörer och ansvar

- Statliga myndigheter som Post-och telestyrelsen, Lantmäteriet, Trafikverket, Länsstyrelser, regionen och kommunerna dessutom privata aktörer såsom ägare av digital infrastruktur samt fastighets- och markägare.

### För mer information om planeringsförutsättningar:

EU, Förordningen om Gigabitinfrastruktur, 2014

EU, Europeisk kodex för elektronisk kommunikation, 2018

EU, Inrättandet av policyprogrammet för det digitala decenniet 2030. 2022/2481

Region Halland, Yttrande – Förslag till förordning om Gigabit infrastruktur, Fi2023/00171, RS230445

Region Halland. Yttrande – Dagens och framtidens utmaningar på konnektivitetens område (Fi2023/01693), RS230705

## **Strategi: Ett robust energisystem som möjliggör omställning och utveckling**

Olika former av energibärare är en förutsättning för samtliga av samhällets funktioner. Denna strategi fokuserar på vikten av ett funktionellt och robust energisystem som kan tillgodose samhällets behov.

### **Strategiska inriktningar**

- Stärk arbetet med energieffektivisering och smart energianvändning
- Utveckla elnätskapacitet och tillförlitlighet i elsystemet
- Samplanera för energiomställningen i sin helhet där samverkan mellan samhällets olika delar är en självklarhet

### **Effektmål**

- Den halländska produktionen av förnybar energi ska öka
- En större andel av företagens och hushållens energikonsumtion ska komma från förnybar energi

### **Planeringsförutsättningar**

Elsystemet har varit en viktig förutsättning för utbyggnaden av det moderna Sverige vi har idag. Systemets höga leveranssäkerhet, konkurrenskraftiga priser och låga miljöpåverkan har tillsammans bidragit till både jobb och investeringar. Energisystemet i Sverige genomgår stora och snabba förändringar, mot en alltmer komplex kontext där fler sektorer kopplas ihop. Dessutom har det som en gång var normen med elproduktion i norr och elanvändning i söder börjat förändras.

Halland har goda förutsättningar för fossilfri energiproduktion och har länge varit en nettoleverantör av el. Med det sagt är Halland med och möjliggör hela Sveriges omställning. Halland har tack vare Ringhals potential för ny kärnkraft, samtidigt som det längst kusten finns flertalet utpekade områden för havsbaserad vindkraft och goda förutsättningar för solkraft.

Mer elproduktion i Halland och i södra Sverige är en förutsättning för att åter nå konkurrenskraftiga elpriser. En ökad produktion möjliggör också att effektbehovet kan mötas framöver när behoven förväntas bli större. Men en förutsättning för ökad produktion och för att ett ökat effektbehov ska kunna tillgodoses är att nätkapaciteten är tillräcklig, vilket innebär att ledningarna behöver vara dimensionerade utifrån både användare och energiproducenter. Elnätet är avgörande för att Hallands näringsliv skall kunna fortsätta utvecklas.

Klimatförändringarna är en annan aspekt som kommer påverka energisystemet i både Sverige och Halland. Exempelvis kan avkylningsförmågan till våra kärnkraftverk försämrats med höjda havstemperaturer, förändringar i nederbörd kan påverka både vattenkraften, tillgången på biobränsle och vindkraften. Att producera mer energi och att öka kapaciteten kommer inte räcka. De befintliga resurserna måste användas på bästa sätt, både gällande energieffektivitet och genom att använda energisystemet på ett smart sätt. Ett robust energisystem med konkurrenskraftiga priser som tillgodoser våra behov är en förutsättning för att Halland ska kunna fortsätta utvecklas samt lyckas med den klimatomställning som krävs.

## Möjligheter och utmaningar

**Energieffektivitet i byggnader och industrier.** Att bygga och renovera byggnader och industrier för ökad energieffektivitet kan kraftigt minska energianvändningen och bidra till ett mer hållbart samhälle. Utmaningen är att energieffektiva byggnadslösningar och material kan vara dyrare än traditionella alternativ vilket kan påverka möjligheten för mindre företag att ställa om samt att bostadspriser begränsar möjligheten att köpa energieffektiva bostäder för vissa grupper i samhället.

**Energiproduktion och bevarande av natur och kulturlandskap.** utbyggnad som möjliggör fossilfri energi är nödvändig för att möta den ökade elektrifieringen av samhället. Energiproduktion och energisystemet tar plats i anspråk, både till markyta och det visuella. Tidigare har energisystemet kunnat förpassa till begränsade ytor vilket kan komma att bli en utmaning i framtiden. Energisystemet kommer behöva ta en större plats i landskapet, samtidigt som prioriteringar behöver göras. Storskalig utbyggnad av energiproduktion kan ha påverkan på naturmiljöer, landskap och det lokala samhället. Det kan orsaka konflikter med bevarandebeståndet och lokalbefolkningens önskemål om att bevara natursköna områden. En annan utmaning är att prioritera mellan livsmedels- och skogproduktion och energiproduktion, där det i Halland finns en av Sveriges bästa jordbruksmarker. Hur balanseras behovet av att expandera energiproduktionen med behovet av att skydda och bevara natur-och kulturlandskap?

**Kompetensbrist och omställningstakt.** För att uppnå klimatmål och minska beroendet av fossila bränslen är det nödvändigt med en snabb omställning till fossilfria energikällor. Energisektorn genomgår snabba förändringar. En utmaning är att det krävs arbetskraft med rätt kompetens inom avancerade områden där det redan idag finns en märkbar brist. I förlängningen ställer det krav på möjligheten till vidareutbildning av personal och att fler väljer utbildningar inom energibranschen. Partnerskap mellan olika aktörer som till exempel akademien, näringslivet och tekniska institut kan möjliggöra för riktade utbildningar med fokus på energisektorn.

**Lokal energiproduktion och ökad robusthet.** Ökad lokal energiproduktion innebär inte bara att tillgängligheten till energi ökar, det har fler fördelar än så. Genom att producera energi lokalt nära slutanvändaren minskas överföringsförluster, samtidigt som försörjningen till mindre orter kan bli mer stabil då överföringssträckan minskar. Kombinerat detta med flexibilitet och energilagring får vi ett mer resilient system. Ett centraliserat energisystem är mer sårbart vid incidenter medan ett flexibelt energisystem där produktion och energilagring finns nära slutanvändaren är robustare och mer resilient.

**Infrastrukturutveckling och kapacitetsbrist.** Det är viktigt att säkerställa att infrastrukturen för transporter, digital kommunikation, energi och vatten är tillräcklig och hållbar för att stödja näringslivets behov utan att överbelasta systemen eller leda till ineffektiv resursanvändning. Det finns behov av att planera för en ökande energiförsörjning för att stödja nyetableringar och expansion utan kapacitetsbegränsningar som kan hämma den regionala utvecklingen. Det är angeläget att investera i och uppgradera infrastrukturen som till exempel kapaciteten i elnätet för att möta näringslivets behov, på så sätt kan även den regionala attraktiviteten öka och stimulera ytterligare ekonomisk tillväxt.

**Snabb utveckling och omfattande behov.** Energisystemet är under snabb utveckling samtidigt som elanvändningen förväntas öka snabbt. För att kunna tillgodose den snabbt ökade elanvändning krävs etablering av ny elproduktion och energilagring samt snabb och omfattande utbyggnad av elnätet.

**Ökad förståelse för komplexiteten.** Ett komplexare energisystem kräver större samverkan mellan ansvariga aktörer med rådighet, producenter och användare. En ökad förståelsen för hur olika val påverkar systemet krävs för att minska ledtider och för att möta efterfrågan. Samverkan är avgörande för att på kunna utnyttja hela energisystemet så optimalt som möjligt. Genom samverkan kan ledtider minskas och det möjliggörs en effektivare användning av både dagens och morgondagens energisystem.

### **Aktörer och ansvar**

För att genomföra strategin krävs ett flertal aktörer: regeringen, Klimat- och näringslivsdepartementet, Energimyndigheten, Svenska Kraftnät, kommunerna, Länsstyrelsen, regionerna, elnätsföretagen, energiföretag, forskningsinstitut och universitet

### **För mer information om planeringsförutsättningar:**

Region Halland, kunskapsunderlag: Energislag i Halland, 2022

Region Halland, Elförsörjningsanalys för Halland 2020 till 2030, 2020

Länsstyrelsen Halland & Region Halland, Energi- och klimatläget i Halland, 2023

Sweco, Mark och energi för företagen i Halland, 2021

## Strategi: Ökad beredskapsförmåga

I en alltmer osäker omvärld som präglas av geopolitisk spänning, klimatförändringar och även pandemier krävs ett samhälle som både är robust och resilient och som har förmågan att hantera oförutsedda händelser. Denna strategi tydliggör vikten av en gemensam planering för att samhällets kritiska funktioner upprätthålls även under kriser, samtidigt som den stödjer en hållbar och inkluderande utveckling för alla hallänningar.

### Strategiska inriktningar

- Stärk Halmstad flygplats roll som beredskapsflygplats och alternativa transportmöjligheter till och från för person-och godstrafik.
- Utveckla hamnområdena och transportmöjligheterna till och från för person-och godstrafik.
- Utveckla transportsystemets redundans och resiliens för att stödja samhällets beredskapsförmåga.
- Samplanera för att minska beroendet av enskilda transportslag i transportsystemet.

### Effekt mål

- Antalet förseningar och trafikavbrott ska minska

### Planeringsförutsättningar

Klimatförändringar är en växande utmaning för transportsystemen i Sverige och Halland. Ökande globala temperaturer har en direkt inverkan på vägar, järnvägar och hela transportinfrastrukturen. Extrema väderhändelser, som översvämningar, skogsbränder och kraftiga stormar, blir allt vanligare och kan orsaka störningar och skador på våra vägar och broar. Fem av sex halländska kommuner ligger i kustbandet och kustnära områden står inför hotet från både erosion och havsnivåhöjning, vilket kan påverka kritiska transportvägar. Halland har också en ökad befolkningsmängd under sommarmånaderna vilket kan leda till ett ökat tryck på infrastruktur såsom vägar, kollektivtrafik och vattenförsörjning.

Ökade geopolitiska spänningar bidrar samtidigt till att Halland måste se sitt strategiskt viktiga geografiska läge ur ett kris- och beredskapsperspektiv. Det innebär bland annat att de halländska hamnarna och flygplatsens funktion som beredskapsflygplats samt kopplingarna mellan hamn, flygplats, vägnätet och järnvägarna är viktiga att utveckla ur ett totalförsvarsperspektiv. HNJ-banan, Markarydsbanan och Viskadalsbanan fungerar som omledningsbanor vid trafikstörningar. Flygplatsen i Halmstad är viktig för näringslivets resor men används därtill även för andra samhällsnyttiga funktioner som för samhällsskydd och beredskap, sjukvård och av Försvarmakten. Flygplatsen i Halmstad bedöms ha en avgörande betydelse för stora delar av Försvarmaktens verksamhet i Halmstad. Genom att stärka Halmstad flygplats som beredskapsflygplats ökar regionens förmåga att snabbt hantera kriser vilket bidrar till en ökad nationell och regional säkerhet.

Sammantaget innebär en ökad beredskap och robusthet och resiliens i planeringen att samhällets funktioner ska fungera även i kris. Konkret kan det innebära samplanering av persontransporter, transporter av gods och farligt gods, men också att säkerställa framkomlighet för blåljuspersonal samt för samhällets totalförvar. Det kan också innebära att det i den fysiska planeringen tas höjd för lagerförvaring på strategiskt viktiga

platser, inrätta trygghetspunkter och en robust IT- och energiförsörjning. Ur ett totalförsvarsperspektiv är det viktigt att det finns flera och redundanta försörjningsvägar för varor och tjänster. Tidigare var lagerhållning en central metod för att säkerställa försörjning av viktiga varor. Beredskapslagren har idag avvecklats med undantag för oljeprodukter. Lagerhållning har generellt minskat i näringslivet som en del av effektiviseringssträvanden och just-in-time principer. Natos civila beredskapsarbete syftar till att stärka resiliens, det vill säga förmågan inom ett samhälle att kunna motstå och återhämta sig från större störningar och kriser som exempelvis hybridattacker, väpnat angrepp, avbrott i kritisk infrastruktur och naturkatastrofer.

## Utmaningar och möjligheter

**Förbättrad beredskapskapacitet.** Ett transportsystem som övervägande stödjer sig på ett enda transportslag är sårbart för störningar. Det kan röra sig om allt från naturkatastrofer och extremväder till strejker och tekniska fel. Ett diversifierat transportsystem erbjuder alternativa vägar och metoder för människor att resa vilket ökar systemets motståndskraft mot oväntade händelser. Att diversifiera transportslagen och minska beroendet av enskilda alternativ ökar också flexibiliteten och tillgängligheten i transportsystemet vilket kan leda till förbättrad livsmiljö för invånare.

**Innovation för ökad resiliens och redundans.** Uppmuntra innovation och teknisk utveckling inom transportsektorn, särskilt inom områden som autonoma fordon, smart infrastruktur och avancerade logistiklösningar för att förbättra säkerheten i transportsystemet. Att skapa ett resiliert och redundant transportsystem ställer höga krav på teknisk innovation och logistik. Det kan vara svårt att förutse vilka lösningar som bäst hanterar framtida utmaningar.

**Klimatförändringarnas påverkan på transportsäkerheten.** Anpassa transportsystemets beredskapsplanering för att hantera effekterna av klimatförändringar som ökad frekvens av extrema väderhändelser och stigande havsnivåer. Investeringar i klimatanpassad infrastruktur och utveckling av planer för klimatrelaterade nödsituationer är nödvändigt samtidigt som klimatförändringar, särskilt på längre sikt, är osäkra och sker snabbt. Att anpassa planeringen till de förändrade förhållandena och samtidigt upprätthålla en hög nivå av service kräver flexibla och framåtblickande planeringsstrategier.

**Utveckla reservkraftsförmågan kopplat till drivmedelsförsörjning.** Logistikkedjan är beroende av drivmedel för att fungera. Redundanta försörjningar som säkerhetsställer möjligheten att distribuera drivmedel måste finnas även vid störningar i elförsörjningen. Kontinuitetshantering är viktig att utveckla inom alla områden, den innebär att analysera vad försörjningen är beroende av och hur den ska säkerhetsställas.

**Säkerhet i transportsystemplanering.** Genom att integrera ett jämställdhetsperspektiv i utvecklingen och planeringen av transportsystemet säkerhetsställs att det är tillgängligt och säkert för alla användare.

**Ökat tryck på infrastruktur och tjänster under sommarmånader.** I de fall där det finns behov av mellankommunal samplanering kan det finnas fördelar att gemensamt identifiera befintlig infrastruktur och tillsammans tydliggöra var resurser behöver stärkas eller utökas. Det kan också innebära att integrera hållbara praxis i planeringen, som att

främja användningen av kollektivtrafik, cykling, återvinning och bevarande av naturresurser.

### **Aktörer och ansvar**

Totalförsvaret består av militär verksamhet (militärt försvar) och civil verksamhet (civilt försvar) och är den verksamhet som behövs i händelse av krig. Civilt försvar är det arbete som görs av statliga myndigheter, kommuner, landsting och regioner, privata företag och frivilligorganisationer. Arbetet syftar till att skydda civilbefolkningen och att exempelvis sjukvård och transporter fungerar vid krigsfara och krig. Vid krigsfara och krig ska det civila försvaret också kunna stödja Försvarmakten. Krisberedskap handlar om förmågan att förebygga, motstå och hantera krissituationer. Förmågan byggs upp genom bland annat utbildning, övning samt genom den organisation och de strukturer som skapas före, under och efter en kris. Utgångspunkten är att hela samhället gemensamt och inom sina respektive områden tar ansvar för och utvecklar krisberedskapsarbetet.

För att säkerhetsställa beredskapsförmåga krävs samordning mellan ett flertal aktörer som alla har olika rådighet och ansvar. För att genomföra denna strategi krävs samplanering mellan: regioner, kommuner, hamnar, flygplats, Försvarmakten, Länsstyrelsen, Trafikverket, näringslivet.

### **För mer information om planeringsförutsättningar:**

Strategin har tagits fram i nära dialog med Länsstyrelsen i Halland och med information från Myndigheten för samhällsskydd och beredskap samt Totalförsvarets forskningsinstitut.



Kartan visar det funktionellt prioriterade vägnätet, hamnar och flygplats.



# Målområde: En flerkärnig region med attraktiva och hållbara livsmiljöer

Målområdet innehåller följande strategier:

- Attraktiva livsmiljöer
- Hållbar bebyggelseutveckling
- Hållbar markanvändning för näringslivet



## Introduktion

Målområdet *En flerkärnig region med attraktiva och hållbara livsmiljöer* beskriver hur samhällsplaneringen bidrar till att stärka Hallands position som en region med en av Sveriges mest attraktiva livsmiljöer. Goda livsvillkor ska gälla för alla. Det ska planeras för likvärdiga möjligheter till att bo, leva och verka.

Målområdet beskriver komplexa utmaningar och möjligheter samt strategier för att balansera utvecklingen av nya verksamhetsområden, en rik natur-och kulturmiljö, areella näringarnas fortsatta utveckling, kollektivtrafiknära bebyggelseutveckling, och bevarande av naturområden i Halland.

Utveckling av den framtida halländska bebyggelsen kan bidra till ökad delaktighet i samhället, social inkludering och goda vardagsmiljöer för ett meningsfullt och hälsosamt liv. Perspektivet gestaltad livsmiljö kan bidra genom att tydlig fokusera och stärka kunskapen kring hur olika former av medvetna beslut kan styra utvecklingen i denna riktning.

Det globala behovet av minskade utsläpp från nybyggnation och uppvärmning, samt ökad befolkningstillväxt i Halland ökar kraven på hur bebyggelseutvecklingen ska ske resurssnålare. En mångfald av lösningar behövs för att nå detta, däribland tekniska, ekonomiska, sociala och ekologiska.

Genom att fokusera på arkitektonisk kvalitet i våra byggnader, stadsmiljöer och landskap går det att bevara och utveckla det som gagnar oss och se till att det vi tillför håller hög kvalitet i gestaltning, material- och systemval samt ändamålsenlighet. Detta bidrar till att öka långsiktigheten i bebyggelsebeståndet i sig och samhällsutvecklingen i stort. Men bidrar även till att stärka existerande traditioner och skapa unika identiteter utifrån estetik och konstnärlig gestaltning. Desto mer av det existerande beståndet av byggnader, offentliga platser, miljöer och landskap som vi kan nyttja även i framtiden desto mindre har vi behov av att bygga nytt.

En väl medveten gestaltad livsmiljö kan bidra till att lösa flera sociala utmaningar vi står inför som samhälle, däribland ensamhet, en mer hälsosam ungdom och ålderdom, resurssnålare resvanor och stärkt folkhälsa. Hur den framtida bebyggelsen planeras, i termer av täthet, socioekonomisk- och funktionell blandning, är några av de aspekter som perspektivet gestaltad livsmiljö kan tillföra som verktyg för ett hållbart samhällsbyggande.

## **Strategi: Attraktiva livsmiljöer**

Den stora inflyttningen och turismen i Halland förklaras av de attraktiva livsmiljöerna där tillgång till arbete, kultur, nöjen, service och naturområden alla är viktiga delar. Strategin syftar till att hantera den målkonflikt som uppstår när ökat nyttjande av attraktiva livsmiljöer också bidrar till en ökad belastning på de ekologiska värdena.

### **Strategiska inriktningar**

- Stärk människors möjlighet att ta del av mötesplatser i form av natur, fritid och kultur.
- Stärk tillgången till offentlig- och kommersiell service på strategiskt viktiga platser.
- Utveckla natur- och kulturperspektiven inom besöksnäringen
- Samplanera attraktiva miljöer som sträcker sig över de administrativa gränserna

### **Effekt mål**

- Andelen hallänningar med god tillgång till grönytor och friluftsområden ska öka
- Antalet gästnätter i Halland ska öka
- Andelen hallänningar med god tillgång till privat och offentlig service ska vara god i regionens olika delar
- Andelen invånare som rekommenderar Halland som boenderegion ska vara högst i Sverige

### **Planeringsförutsättningar**

Två viktiga faktorer för Hallands attraktivitet är tillgången på kultur- och naturmiljöer. Att kunna ta del av ett levande och varierat kulturutbud, liksom att själv ha möjlighet att ägna sig åt skapande verksamhet, kan vara avgörande för människors benägenhet att besöka en plats, flytta in och stanna kvar. Likaså är naturmiljöerna av stor betydelse utifrån ett hälso- och attraktivitetsperspektiv.

Hallands landskap är rikt på både natur- och kulturresurser. Allt från havet, stränderna, odlingslandskapen, skogslandskapen och de halländska åarna har alla formats över tid och utgör idag en plats som både används för avkoppling och återhämtning. Halland har en unik karaktär där landskapet skiljer sig stort i olika delar. I norra delarna präglas landskapet av spricklandskap och en varierad topografi medan de södra delarna domineras av kustslätt som övergår till det sydsvenska höglandet. I Hallands östra delar finns även ett rikt skogslandskap som sträcker sig in i grannlänen. Fem av sex kommuner ligger längs kusten och även här syns skillnader där de norra delarna, likt Göteborg och Bohuslän, har en skärgårdsliknande struktur medan de södra delarna präglas av sandstränder som mer liknar Skånes kustlandskap. Det halländska inlandet präglas av sina ådalar där naturmiljöerna skiftar från småskaliga slättlandskap till sammanhängande skog.

Naturens struktur har förändrats efter hur den historiskt har planerats och ligger till grund för dagens kulturlandskap och möjligheterna att bruka det. Variationen i det halländska landskapet bidrar till attraktivitet, både utifrån möjligheten att nyttja naturen ur ett rekreationssyfte liksom för den halländska besöksnäringen. Ett attraktivt friluftsliv är en grundförutsättning för Hallands attraktivitet vare sig det handlar om möjligheten att kunna bada, cykla, vandra eller att bara generellt vistas i naturen. För att kunna

tillgängliggöra miljöer där rekreation och turism efterfrågas krävs goda kommunikationer utifrån flera olika perspektiv.

Samtidigt som Halland har rika naturmiljöer så är Halland tätbefolkat med en väl utbyggd infrastruktur. En central faktor för friluftslivet är att många miljöer och upplevelser är beroende av ostördhet, exempelvis från trafikbuller, vilket är en utmaning i delar av Halland. De ostörda områdena är en bristvara i Halland, framför allt längs kusten, vilket innebär en utmaning när regionen fortsätter växa sett till befolkning, näringsliv och som besöksdestination.

Turismen är av mycket stor betydelse för den halländska ekonomin. På ett direkt sätt bidrar den till intäkter från boenden och restauranger. På ett indirekt sätt är bidraget stort till handel men också som skyltfönster av Halland som livsplats.

Tillgänglig samhällsservice av olika typer har stor betydelse för människors vardagsliv och en plats attraktivitet. De senaste decenniernas urbanisering har inneburit att marknadsunderlaget i mer glesa geografier minskat och följaktligen också serviceutbudet. I delar av Halland, speciellt i inlandet är serviceutbudet extra sårbart och enskilda nedläggningar kan leda till en bristfällig serviceinfrastruktur.

Att skapa mötesplatser i samhället oavsett om det är naturupplevelser, kultur, arbete eller genom samhällsservice stärker hallänningarnas tillit och sociala deltagande i samhället. Det skapar bättre sammanhållning, trygghet, folkhälsa och stärker den ekonomiska tillväxten. På den övergripande planeringsnivån kan utbudet av samhällsservice påverkas och barriärer överbryggas.

### Utmaningar och möjligheter

**Administrativa gränser och samverkan mellan aktörer:** Många av Hallands stora kulturlandskap, turistmålplatser och naturområden sträcker sig över de administrativa gränserna. Det kan finnas utmaningar i att samplanera långsiktigt för dessa områden då både mandat och ambition skiljer sig åt för olika gränsöverskridande områden.

**Balans mellan bevarande och utveckling.** Hur balanseras behovet av att bevara naturområden och kulturella landmärken med behovet av att möta en växande befolkning, turism och ekonomi, behov som ställer krav på att utveckla näringsliv, infrastruktur och nya bostadsmiljöer. Det är en utmaning att hitta balansen mellan att skydda de värden som gör Halland attraktivt med att samtidigt möjliggöra för expansion och modernisering.

**Behovet av ostörda områden:** Även kallade tysta områden eller stora opåverkade områden, sträcker sig ofta över de administrativa gränserna och är fördelade olika mellan kustbandet och skogslandskapet i öster. När Halland växer finns det risker att dessa områden störs vilket minskar områdenas attraktivitet utifrån ett rekreations- och turismperspektiv.

**Bevarande och tillväxt i kustområden.** Att bevara kustnära miljöer som är av nationell betydelse för natur- och kulturarv ställs ofta mot behovet av ekonomisk tillväxt och utveckling; såsom bostadsbyggande, turism, och infrastrukturprojekt. En utmaning består av att skydda dessa värden parallellt med behovet av samhällsutveckling och expansion? Klimatförändringarnas effekter, såsom ökad erosion och risk för översvämningar, särskilt

påtagliga i kustnära områden. Det är en utmaning att planera för dessa områden med beaktande av de ökade riskerna.

**Bostadsbehov och grönområden.** Det växande behovet av bostäder kan leda till övervägande om att bygga på eller nära områden som är viktiga för rekreation, biologisk mångfald eller som utgör viktiga gröna lungor i stadsnära miljöer. En utmaning är hur behovet av bostäder kan balanseras med vikten av att bevara dessa områden för framtida generationer.

**Jämlik tillgång till service och mötesplatser.** Var människor växer upp och lever påverkar deras chanser i livet. Fysisk planering har en viktig roll för att öka jämlikheten. Det betyder att invånarna, oavsett bakgrund och förutsättningar, får tillgång till bra livsmiljöer och viktiga samhällsfunktioner. Tillit och social sammanhållning skapas genom delaktighet och gemensamma mötesplatser. Utmaningar uppstår i att möjliggöra en utveckling som möter behovet av jämlikhet och inkludering över ett geografiskt spritt område och att samtidigt planera för ekologisk och ekonomisk hållbart. En möjlighet kan vara att utveckla servicehubbar i mindre samhällen där det finns potential för utvecklingsmöjligheter. Servicehubbar kan förbättra den fysiska tillgängligheten och kvaliteten på samhällsservicen i Hallands mindre samhällen och sårbara områden. Dessa hubbar skulle kunna integrera offentlig service som bibliotek, vårdcentraler och sociala tjänster med kommersiell service som butiker och caféer, samt utrymmen för kultur och fritidsaktiviteter, inklusive konstgallerier, musikscener och mötesplatser för hantverk och skapande verksamhet.

**Turismutveckling, rekreation och naturvärden.** Turismen är starkt bidragande till Hallands utveckling, attraktivitet och till att upprätthålla lokala samhällen. Stora delar av de attraktiva miljöerna för turism och rekreation sammanfaller med både skyddade och känsliga miljöer. Det krävs därför extra hänsyn för hur dessa miljöer tillgängliggörs för turism och rekreation så att de fortsatt kan bidra till Hallands attraktivitet utan att äventyra miljöernas viktiga ekologiska funktioner.

**Tillgängligheten till naturområden.** Det finns stora fördelar med att tillgängliggöra naturområden för människor. Samtidigt innebär transportinfrastruktur och transporter i sig en påverkan på de viktiga ekologiska funktioner som dessa naturområden har. Resorna till naturområdena sker dessutom sporadiskt och är svåra att samla, vilket försvårar för hållbara kollektiva transporter till naturområden vilket ökar behovet av andra hållbara transportsätt för att tillgängliggöra Hallands naturområden.

### **Aktörer och ansvar**

För att uppfylla strategin krävs ett flertal aktörer med olika rådighet och ansvar. Kommuner, regioner, länsstyrelse, näringsliv, besöksnäring, samhällsorganisationer, kollektivtrafikansvarig, kulturinstitutioner är några aktörer som behöver samverka.

### **För mer information om planeringsförutsättningarna:**

Boverket, Den byggda formens betydelse, 2024

Radar arkitektur och planering & Calluna, Kunskapsunderlag: Hallands blågröna strukturer, 2024

Region Halland, Kunskapsunderlag En hållbar och attraktiv region, 2023

## Strategi: Hållbar bebyggelseutveckling

Strategin för en hållbar bebyggelseutveckling fokuserar på att koncentrera ny bebyggelse och utvecklingsprojekt i närheten av befintliga kollektivtrafiknätverk. Genom detta tillvägagångssätt kan tillgängligheten och effektiviteten i kollektivtrafiksystemet maximeras, samtidigt som behovet av bilanvändning minskar och en mer hållbar livsstil främjas. Denna strategi tydliggör även behovet av samplanering mellan aktörer för ett ökat bostadsbyggande och optimering av befintlig.

### Strategiska inriktningar

- Stärk regionala tillväxtmotorer, regionala och lokala kärnor\* (under processens gång kommer dessa pekas ut) genom bebyggelseutveckling.
- Stärk bebyggelseplaneringen i redan befintliga tätorter för att minska fragmentering av jordbruksmarken
- Utveckla lokaliseringen av bostäder och verksamheter med kollektivtrafikstråken.
- Samplanera stora målpunkter, som till exempel högskola, sjukhus och personalintensiva arbetsområden, i anslutning till större kollektivtrafikknutpunkter.
- Samplanera med berörda aktörer för att verka för insatser för att möta behovet av bebyggelseutvecklingen.

### Effektmål

- Antalet nybyggda bostäder ska vara tillräckligt för att möta behoven
- Andelen hallänningar som bor i kollektivtrafiknära läge ska öka
- Antalet arbetstillfällen tillgängliga för hallänningarna inom 60 minuter med kollektivtrafik ska öka

### Planeringsförutsättningar

För att uppnå en hållbar utveckling i länet behövs en väl fungerande bostadsmarknad. Det är också en förutsättning för att uppnå ett socialt hållbart samhälle där alla grupper inkluderas. Det är därför angeläget att bostadsbyggandet inte stannar av och att det som byggs motsvarar det som efterfrågas. Hur kommunen väljer att styra lokaliseringen av bostäder och verksamheter får konsekvenser för det framtida transportsystemet på såväl det kommunala som det statliga vägnätet. Människors dagliga resmönster sträcker sig ofta över kommungränser och de lokala arbetsmarknaderna växer. Ett regionalt perspektiv och mellankommunalt samarbete är viktigt för att kunna skapa en bebyggelsestruktur som är effektiv ur ett transportperspektiv.

I Halland, som är en av de snabbaste växande regionerna i Sverige, finns ett stort behov av bostäder. Trots hög byggtakt har bostadsbyggandet under en längre tid inte varit av tillräcklig omfattning för att möta den stora befolkningsökningen i länet. Det är framför allt de hushåll med lägre inkomster samt utsatta grupper som får det allt svårare att komma in på bostadsmarknaden. Utöver de särskilda grupperna syns även hushåll med lägre inkomster, som många av dem som arbetar inom omsorg och service tillhör. Svårigheter för dem på bostadsmarknaden påverkar på sikt hela samhället och länets utveckling. Kommunerna gör bedömningen att det framför allt råder brist på bostäder med rimliga boendekostnader och att kötiderna för ett förstahandskontrakt blir allt längre.

Samtidigt som det råder en bostadsbrist i kommunhuvudorterna och längs med kusten så finns ett visst överskott av bostäder i länets östra delar, särskilt utanför centrumorterna. Av byggnationen som sker där är en stor andel småhus.

Av de nyttillkomna bostäderna i Halland under perioden 2014–2021 uppfördes i årligt genomsnitt 71,8 procent inom 400 meter från en kollektivtrafikstation vilket var betydligt lägre än riksgenomsnittet (83,3 procent). Sju av tio hallänningar bodde 2021 inom 400 meter från en kollektivtrafikstation och över tid har, till skillnad från de flesta övriga regioner, andelen minskat något.

I Hallands större orter är kollektivtrafiknära bebyggelse av extra stor vikt då det är från eller till dessa platser de flesta resorna sker. Förutsättningarna för kollektivtrafikbaserad bebyggelseplanering på Hallands landsbygder och i mindre orter skiljer sig åt jämfört med kommunhuvudorterna. Den glesare strukturen på Hallands landsbygder innebär i regel ett större bilberoende för att kunna ta sig mellan olika målpunkter och avstånden mellan dem är ofta större.

På sikt är ett utökat bostadsbyggande viktigt för regionens konkurrenskraft och kompetensförsörjning. Men ett effektivt nyttjande av det befintliga bostadsbeståndet kan också bidra till att möta bostadsbehoven i regionen. Genom att stärka attraktiviteten där lediga bostäder finns kan en viss avlastning ske i delar av regionen där efterfrågan är hög och det kan också bidra till en mer levande landsbygd.

### Utmaningar och möjligheter

**Anpassning till demografiska förändringar.** Planeringen måste ta hänsyn till demografiska förändringar, såsom den växande andelen äldre i befolkningen. Detta innebär utmaningar i att tillhandahålla lämpliga bostadsformer och tjänster.

Möjligheten ligger i att skapa mer diversifierade bostadsområden som kan stödja människor i olika skeden av livet och främja sammanhållning mellan generationer.

I större städer bör lokalisering av bostäder ske i centrum eller stadsdelscentrum med god tillgänglighet till service och kommunikationer.

På mindre orter bör lokalisering av bostäder präglas av en effektiv markanvändning i centrala eller stationsnära lägen.

**Balansen mellan centralt och perifert belägna bostäder.** Att främja kollektivtrafiknära bebyggelse i både städer och på landsbygden innebär en utmaning i att balansera resurser och prioriteringar. Dagens glesa bebyggelsestruktur förutsätter och gynnar ofta användande av bil. Andra färdmedel såsom gång-, cykel och kollektivtrafik gynnas av korta avstånd och hög befolkningstäthet. En utmaning är att säkerhetsställa tillgänglighet och samtidigt kostnadseffektiva lösningar, vidare kan fokus på centrala områden leda till försummelse av perifera områden, vilket kan öka ojämlikheter. Möjligheten här är att utveckla innovativa lösningar för hållbar mobilitet och bostadsplanering som också gynnar mindre orter och bidrar till en mer balanserad regional utveckling.

**Bostadsbrist trots nybyggnation.** Trots att det har byggts mycket bostäder i Halland de senaste åren finns det människor som inte hittar en bostad som passar deras behov. Det kan finnas ekonomiska eller sociala orsaker till det, men det kan också bero på att de bostäder som finns att tillgå inte uppfyller behovet på annat sätt. Detta förstärker

bostadsbristen för redan sårbara grupper som inte omfattas av de sociala skyddsneten; unga vuxna ensamstående föräldrar, framför allt kvinnor och invandrare.

**Hinder för bostadsbyggande.** Höga produktionskostnader är det största hindret för bostadsbyggandet i länet. Även nationellt har skett en kraftig ökning av antal kommuner som anger detta som hinder. Vanliga hinder är även ”konflikt med statliga intressen,” hårda lånevillkor för privatpersoner” och ”överklagande av detaljplaner” som hinder för ett ökat bostadsbyggande.

**Optimering av befintligt bostadsbestånd.** En utmaning är att effektivt nyttja och förbättra det befintliga bostadsbeståndet för att möta nuvarande och framtida bostadsbehov. Detta kan innebära allt från renoveringar till omvandling av befintliga byggnader till bostäder. Möjligheten här är att minska behovet av ny markexploatering och samtidigt stimulera underutnyttjade områden.

**Samplanering av bostäder och kollektivtrafik.** En central utmaning är att effektivt integrera ny bebyggelse med befintlig och planerade kollektivtrafik. Detta kräver samplanering mellan kommuner, region, kollektivtrafikansvarig och andra viktiga aktörer som till exempel Trafikverket.

**Tillgänglighet och marknadsefterfrågan.** Att bygga bostäder kollektivtrafikhöjer marknadspotentialen, främjar transitanslutning och höjer kvaliteten på livsmiljön i ett område. Det skapar möjligheter för människor att bo och arbeta nära kollektivtrafik, vilket minskar beroendet av bilar och främjar en hållbar samhällsutveckling. Vidare bidrar denna typ av planering till ökad ekonomisk tillväxt och konkurrenskraft genom att bostads- och arbetsmarknaderna koncentreras och ekonomisk aktivitet främjas. Dilemmat är att säkerställa tillgänglighet till kollektivtrafik och samtidigt möta marknadens efterfrågan på olika typer av bostäder. I vissa områden kan det finnas en stark efterfrågan på bostäder som inte matchar målet för kollektivtrafikhöjer bebyggelse. Möjligheten ligger i att skapa planeringsprocesser som sker i samplanering med involverade aktörer, anpassningsbarhet till förändrade marknadsförhållanden och att hålla fast vid långsiktiga mål för hållbar utveckling.

### **Aktörer och ansvar**

För att uppfylla strategin krävs ett flertal aktörer med olika rådighet och ansvar. Kommuner, regioner, kollektivtrafikansvarig, länsstyrelse, näringsliv med fokus på byggsektor, bankväsende och idéburen sektor är några aktörer som behöver samverka.

### **För mer information om planeringsförutsättningarna:**

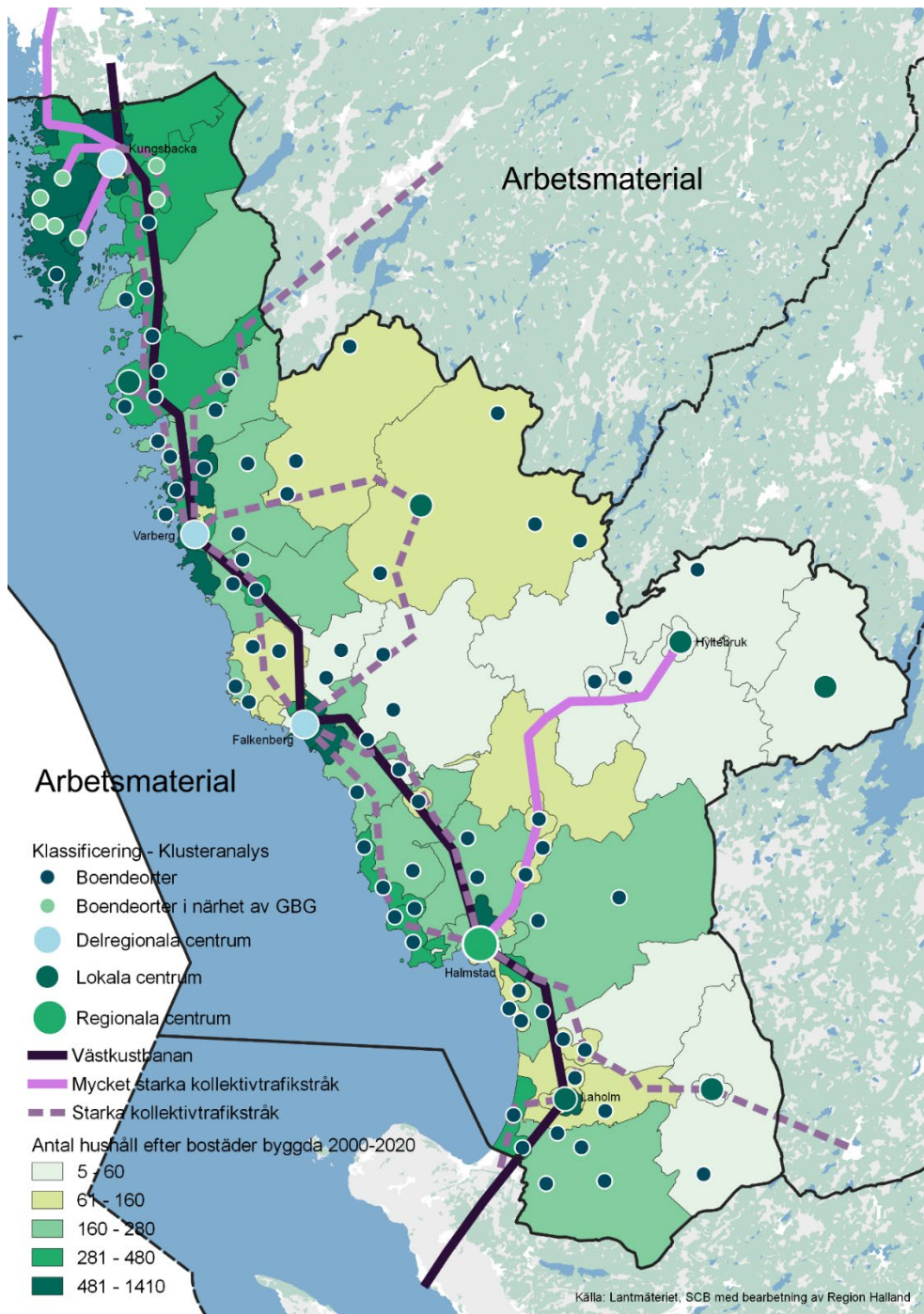
Boverket, Behov av byggande – regionalt och nationellt till 2030, 2021  
(fortsätter nästa sida)

Länsstyrelsen Halland, Bostadsmarknadsanalys Halland, 2023

Region Halland, Kunskapsunderlag En hållbar och attraktiv region, 2023

Länsstyrelsen Halland, Halländska hållbarhetsdilemman, 2022





Kartan beskriver de halländska kollektivtrafikstråken som är utpekade i Region Hallands Trafikförsörjningsprogram samt var nybyggnation av bostäder har skett i Halland indelat på RegSO-nivå. De halländska orterna är indelade efter genom en statistiskt klusteranalys som används för att organisera data i grupper

## Strategi: Hållbar markanvändning för näringslivet

Halland växer både sett till antalet invånare och tillgängliga jobb i regionen. De senaste decennierna har regionen, tillsammans med storstadsregionerna, haft en jobbtillväxt som överstiger riksgenomsnittet och utvecklingen förväntas att fortsätta de kommande decennierna. Areella näringar är viktiga för den halländska utvecklingen. Sett till jordbruk, fiskenäring och skogsbruk så arbetar fler hallänningar där än det svenska genomsnittet. Denna strategi fokuserar på en långsiktig och hållbar planering för näringslivets fortsatta utveckling i Halland.

### Strategiska inriktningar

- Utveckla verksamhetsområden som har god tillgång till infrastruktur för transporter, digital kommunikation, energi och vatten.
- Stärk de areella näringarnas hållbarhet kopplat till halländska mark- och vattenresurser.
- Samplanera vid större näringslivetableringar i länet för effektivt nyttjande av mark och energi.
- Samplanera kring vilka jordbruksmarker som är mest skyddsvärda och vilka som är mer lämpliga för bebyggelse.

### Effektmål

Antalet arbetstagare företagen i Halland når inom 60 minuter (primärt med kollektivtrafik) ska öka



### Planeringsförutsättningar

Den starka tillväxten går att se i flera olika branscher i det halländska näringslivet som idag är väl diversifierat. Samtidigt som näringslivet i Halland är diversifierat utifrån branscher så består det dessutom av många små och medelstora företag. Mångfalden av olika branscher som växer i Halland och storleken på företagen innebär att markbehoven

ser väldigt olika ut inom det halländska näringslivet. Exempelvis är logistik, industri och transportsektorerna ofta beroende av stora ytor med god infrastruktur, handeln av attraktiva affärslägen och kontorsverksamheter av stationsnära lägen.

De kommande decennierna förväntas flera nya arbetstillfällen att växa fram i Halland, både genom nyetableringar och genom expansion av det befintliga näringslivet. Detta medför behov av att planlagd verksamhetsmark möter olika typer av markbehov. Men också av ett ökat effekt- och kapacitetsbehov kopplat till energisystemet. Det är viktigt att effekt- och kapacitetsbrist inte bli dimensionerande för den halländska utvecklingen. Det är viktigt att den framtida utvecklingen av näringslivet i Halland sker på ett resurseffektivt sätt där markanspråk står i relation till de sysselsättningseffekter de ger.

Halland består till ungefär hälften av produktiv skogsmark. Trots den stora skogsarealen är Halland inget stort skogslän i ett nationellt perspektiv, då endast 2 procent av Sveriges skogsavverkning sker i Halland. Skogsbruket spelar dock en viktig roll i Halland då det finns starka synergieffekter kopplat till tillverkningsindustrin. Även jordbruksmarken utgör en stor del av Hallands yta, cirka 23 procent majoriteten av jordbruksmarken är åkermark. Det finns en stor variation i åkermarkens produktion som påverkas av dess naturgivna förutsättningar. Sett till fiskenäringen så är Halland ett av Sveriges största fiskelän med ett varierat och mångsidigt fiske. Längs hallandskusten har fisktillgången historiskt sett varit god och har präglat kustens utveckling.

De areella näringarna är viktiga komponenter i Hallands regionala ekonomi. Men likt många andra näringar så står de halländska areella näringarna inför en utmaning vad gäller kompetensförsörjningen. Nästan 60 % av arbetskraften inom de areella näringarna i Halland är över 55 år och gruppens snittålder har stigit successivt den senaste 10-årsperioden. Det generationsskifte som behöver ske inom de areella näringarna är avgörande både för Hallands ekonomiska utveckling såväl som Hallands förmåga att producera varor och livsmedel.

I början av 1990-talet producerades tre fjärdedelar av de svenska livsmedlen av svenska bönder, idag har detta sjunkit till att ungefär hälften. I takt med en alltmer osäker omvärld, där leveranskedjor inte kan säkerställas på lång sikt, förväntas självförsörjningsgraden kring livsmedel bli allt viktigare.

Det finns goda förutsättningar för ett produktivt jordbruk i framtidens Halland, men för att de areella näringarna ska kunna utvecklas krävs en långsiktighet och hållbarhet i planeringen. Halland har till följd av den starka tillväxten exploaterat störst andel jordbruksmark näst efter Stockholm sedan 2016, vilket innebär en utmaning för att öka Hallands, och Sveriges, självförsörjningsgrad. Det växande behovet av bostäder, infrastruktur och naturmiljöer för rekreation och turism påverkar alla jordbrukets förutsättningar.

Fiskenäringen är beroende av de marina miljöerna. Idag är de påverkade av övergödning, speciellt i de kustnära miljöerna. Det är framför allt jordbruket som bidrar till övergödningen, men även Va-system, städernas markanvändning, större industrier och sjöfart påverkar vattenkvalitén. Ytterligare en faktor som påverkar fiskenäringens förutsättningar är överfiske vilket på lång sikt bidrar till minskade bestånd och därigenom försämrade förutsättningar och försämrad konkurrenskraft.

Även klimatförändringar kommer påverka de areella näringarna. Den globala uppvärmningen leder till mer extremväder vilket kommer innebära både ett blötare och torrare klimat. Översvämningar, torrperioder och bränder kommer bli mer vanligt förekommande vilket kommer påverka de areella näringarna både utifrån ett markanvändningsperspektiv och utifrån hur de anpassar sig till de nya förutsättningarna.

### Utmaningar och möjligheter

**Anpassning av areella näringar till klimatförändringar.** När klimatet förändras på sikt så förändras förutsättningarna för de areella näringarna. Klimatet i Halland förväntas bli både varmare och blötare, vilket skapar nya utmaningar kopplat till både översvämningssrisker och torka. Halland behöver aktivt arbeta med att minska risken för översvämningar och ett aktivt arbete för att bevara vattenresurser som tillåter bevattning under torrperioder.

**Areella näringar och friluftsliv.** De areella näringarna har ofta stora markanspråk som ofta befinner sig i gränslandet till viktiga miljöer för friluftsliv och andra miljövärden. Det krävs noggranna avvägningar för att möjliggöra tillväxt inom de areella näringarna utan att begränsa naturmiljöernas långsiktiga utveckling både utifrån ett natur- och rekreativperspektiv speciellt i områden med höga naturvärden.

**Balans mellan jordbruk och bevarande av vattenkvaliteten.** Jordbruket kräver ofta stora vattenmängder samtidigt som odlingen av växter bidrar till läckage av näringsämnen som påverkar vattenkvaliteten. Samtidigt som jordbruket behöver producera livsmedel för att stärka Sverige och Hallands självförsörjning så finns det stora behov av att bevara vattenkvaliteten, skydda vattentäkter och i perioder hushålla med vattnet.

**Balans mellan nyttjande och bevarande av mark.** Det är viktigt att undvika fragmentering av den halländska marken. Genom att ny verksamhetsmark planeras i anslutning till befintlig infrastruktur kan fragmentering undvikas. Det är ett dilemma att hitta en balans mellan att utveckla nya verksamhetsområden för att stödja jobbtillväxten och att samtidigt bevara grönområde, jordbruksmark och naturområde.

**Bebyggelseutveckling och jordbruksmark.** Efterfrågan på mark i Halland är stor, både kopplat till boende och näringsliv. Samtidigt är stora delar av de bebyggda områdena i Halland omgivet av attraktiv jordbruksmark. Halland står inför en svår avvägning kring hur tillväxten möter ny bebyggelse samtidigt som jordbruksmarken bevaras för att tillåta en robust livsmedelsförsörjning. Expansionen av urbana områden riskerar att minska tillgängliga ytor för jordbruk och påverka livsmedelsproduktionen. Detta kan även leda till förlust av de ekosystemtjänster som jordbruksland erbjuder. Smart planering och nya stadsutvecklingsmodeller, såsom grön infrastruktur och blandad användning av mark, kan främja en hållbar expansion samtidigt som produktiv jordbruksmark bevaras.

**Diversifieringen av näringslivet.** Att hantera de skiftande markbehoven hos ett diversifierat näringsliv, där olika branscher och företagsstorlekar har unika krav på lokalisering och marktillgång, är en utmaning. En möjlighet är att identifiera och utveckla flexibla verksamhetsområden som kan stödja en bred palett av näringslivsaktörer, vilket kan främja innovation och samarbeten mellan olika sektorer och aktörer.

**Hållbar markanvändning och areella näringar.** Att främja synergier mellan areella näringar och andra delar av näringslivet, till exempel genom cirkulära ekonomimodeller,

industriella symbioser för effektivt resursnyttjande eller genom att utveckla värdekedjor som kopplar samman lokal produktion med lokala och regionala marknader kan bidra till en hållbar markanvändning.

**Skydd av vattenresurser och fiskenäringens utveckling.** I takt med Hallands tillväxt har vattenkvaliteten påverkats negativt. För att möjliggöra en långsiktigt hållbar fiskenäring behöver tillväxten i Halland ske på ett varsamt sätt så att vattenkvaliteten på lång sikt förbättras.

#### **Aktörer och ansvar**

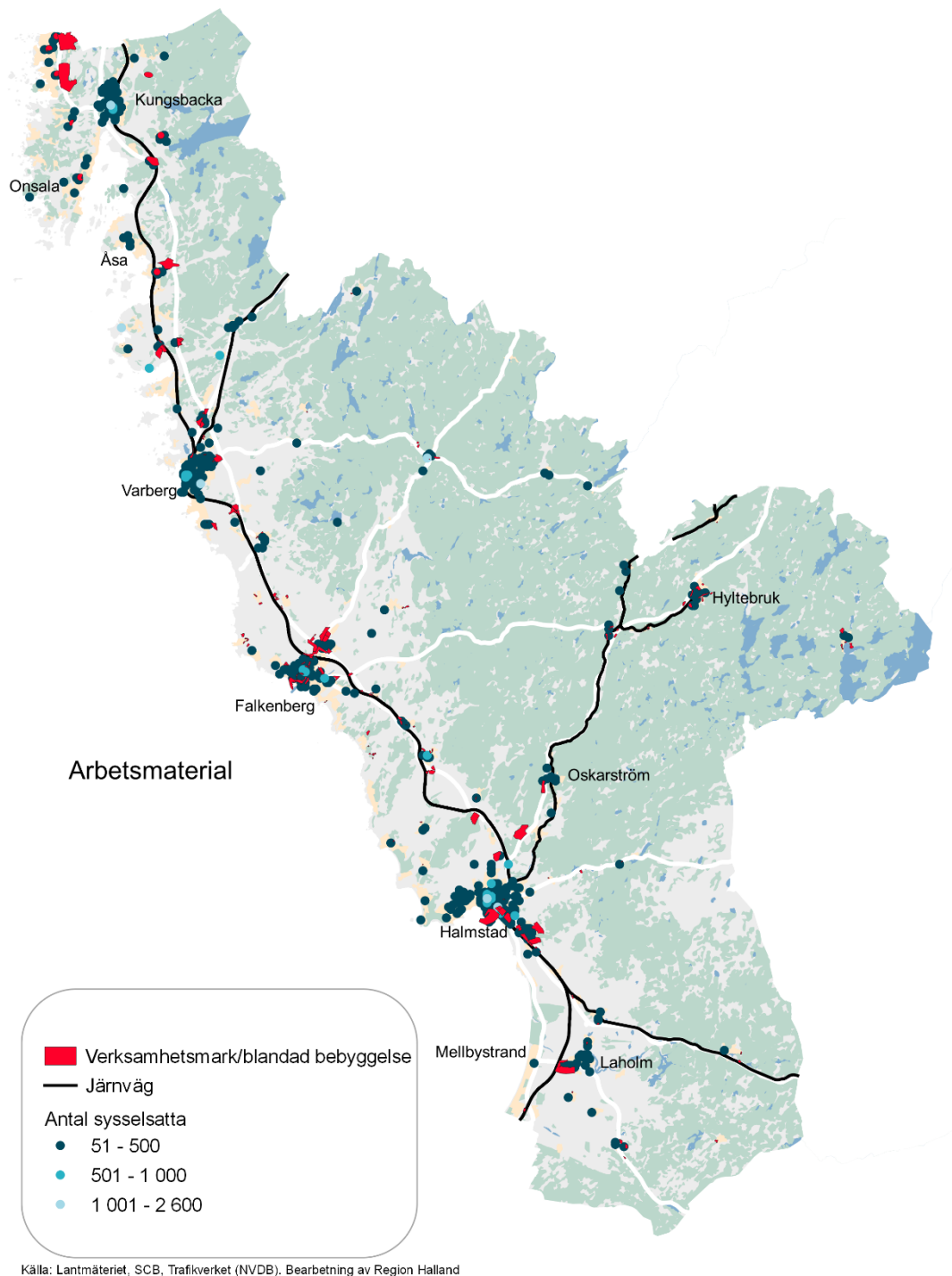
För att uppfylla strategin krävs ett flertal aktörer med olika rådighet och ansvar. Kommuner, regioner, länsstyrelse, näringsliv med fokus på areella näringar och idéburen sektor är några aktörer som behöver samverka.

#### **För mer information om planeringsförutsättningarna:**

Havs-och vattenmyndigheten: Det yrkesmässiga fisket i havet, 2022

Länsstyrelsen Halland, Information om fiskenäringen, 2024

Radar arkitektur och planering & Calluna, Kunskapsunderlag: Hallands blågröna strukturer, 2024



Kartan beskriver utpekad verksamhetsmark i de halländska översiktsplanerna samt järnvägarna i Halland och antal sysselsatta i punktlager.

## Målområde: En robust och resilient region

### Målområde innehåller följande strategier:

- En sammanhållen grön infrastruktur
- Säkra vattnets värde som resurs
- Klimatanpassning för robusthet och resiliens

Målområdet *En robust och resilient region* utgör en strategisk ambition att hållbart integrera mark- och vattenanvändningen i Halland med de ekologiska värden som ligger till grund för en långsiktigt attraktiv och hållbar region. Halland har under lång tid haft en stark befolkningsökning. Majoriteten av befolkningen bor nära kusten och det är också där en den största tillväxten skett. Befolkningen i Halland förväntas fortsätta växa, vilket ställer stora krav på nya bostäder och förbättrad infrastruktur. Samtidigt behöver Hallands naturresurser förvaltas för att värna om den ekologiska hållbarheten och för att Hallands attraktivitet ska stärkas. Genom att strategiskt avväga var den byggda miljön växer kan anspråken på viktiga naturvärden minska och även stärka viktiga ekologiska samband. Ambitionen innebär att integrera en långsiktighet för mark- och vattenfrågor i såväl planeringen av infrastruktur, kollektivtrafik och näringslivsutveckling som för samhällsbyggnad som helhet. Ett regionalt perspektiv är avgörande i detta sammanhang då viktiga grönområden och vattenresurser sträcker sig över såväl kommunala gränser som länsgränsen. För att stärka och utveckla de viktiga ekologiska samband som finns i Halland är gemensam kunskap om nuläge, möjligheter och utmaningar samt samverkan mellan aktörer avgörande för att främja fortsatt tillväxt på kort sikt utan att äventyra Hallands långsiktiga hållbarhet.

Naturen, det vill säga de gröna och blå miljöerna, är själva förutsättningen för våra liv. Dessa strukturer är vår livsmiljö, och om de ingrepp och tillägg vi människor gör i dessa orsakar för stora skador eller förluster har vi även skadat våra egna förutsättningar att utvecklas. I samhällsutvecklingen är det oundvikligt och inte heller alltid per automatik dåligt att vi påverkar våra närmiljöer, men medvetna val, rimliga kompromisser, och långa tidsperspektiv krävs för att å ena sidan begränsa negativ påverkan men även generera nya värden.

Här är politiken för gestaltad livsmiljö en viktig nyckel, eftersom den så tydligt pekar på hur verklig kvalitet och därmed även robusthet kan skapas genom breda samarbeten och långsiktighet. För att möta kommande utmaningar kopplat till den nödvändiga klimatomställningen kan perspektiven som lyfts i politiken för gestaltad livsmiljö generera resiliens genom innovation och nytänkande. Även om det ibland också handlar om att ta tillvara gammal kunskap, eller att veta när det är bäst att undvika att göra något alls.

I och med att de blågröna strukturerna är så viktiga för oss, är det också viktigt att låta många röster höras när det handlar om dessa frågor. Barn och unga är en grupp som inte får komma till tals så ofta när det handlar om stora samhällsfrågor, men de har ofta starka band till sina närmiljöer och tycker naturen är viktig. Likaså har de som bor på landsbygden och de som arbetar i de areella näringarna viktiga perspektiv att bidra med.

Kunskapen om landskapet vi lever i berättar också mycket om vår historia och det är därför viktigt att förhålla sig varsamt till dessa spår för att inte förstöra vår koppling bakåt i tiden. Det är genom vår historia vi kan se vår nutid och även skapa vår framtid.





## Strategi: En sammanhållen grön infrastruktur

Strategins fokus är en ökad förmåga att hantera de målkonflikter som existerar mellan bevarandet av viktig grön infrastruktur i Halland och det markexploateringsstryck som Hallands tillväxt innebär.

### Strategiska inriktningar

- Stärk den gröna infrastrukturen genom samlad bebyggelse
- Utveckla perspektiv som beaktar grön infrastruktur i planeringen av transportsektorn
- Samplanera kring grönområden som sträcker sig över de administrativa gränserna

### Effektmål

- Strategin följs upp genom de regionala miljömålen som Länsstyrelsen ansvarar för. Miljömål som särskilt relaterar till strategin är: *Levande skogar*, *Ett rikt odlingslandskap* samt *Ett rikt växt- och djurliv*.

### Planeringsförutsättningar

Ett landskap med fungerande grön infrastruktur är nödvändig för att säkerställa biologisk mångfald, upprätthållande av viktiga ekosystemtjänster och minskad sårbarhet för klimatförändringar. Den gröna infrastrukturen omfattar även en blå infrastruktur där markanvändningen påverkar det naturliga vattnets rörelser i landskapet och underliggande mark och berg samt transport av näringsämnen. I Halland består landskapet av en skiftande natur från kust och hav, åkermark, vattendrag till skog och våtmarker. Nästan 60 procent av Halland består av skog, varav ca 3 procent är skyddad natur. Även jordbruksmarken står för en stor del av den halländska markanvändningen, 23 procent av Halland är jordbruksmark där majoriteten är åkermark. Naturen bidrar med många viktiga ekosystemtjänster för både boende och besökare samt har en stor betydelse för regionens attraktionskraft och identitet.

Hallands mångfald av naturmiljöer innebär att det finns flera områden som har höga naturvärden såväl ur ett regionalt, nationellt som ett EU-perspektiv. På land gäller detta framför allt gräsmarker, lövskog, ädellövskog, ljunghed, slätteräng och sandmarker. Samtidigt kopplas de landbaserade naturmiljöerna ihop med de strukturer som finns i de halländska vattenmiljöerna. Även i vattnet finns det höga naturvärden, som till exempel havsmynnande vattendrag, specifika sjömiljöer och delar av kustmiljön.

De halländska naturmiljöerna är en central del av halländsk attraktionskraft. Men Halland är också en region i omvandling med hög utvecklingstakt i både befolkningens mängd och näringsliv. Utvecklingstakten skapar stora markanspråk, särskilt i kustbandet. Sett till markanvändningen så är Halland den region som har fjärde mest bebyggd och anlagd mark i Sverige. Markanspråken innebär både att vissa naturmiljöer behöver ianspråkta för samhällsbyggnad samt att infrastruktur behöver byggas ut, ibland i anslutning till de viktiga naturmiljöerna. Parallellt med markanspråken ges naturmiljöer en allt större tyngd i beslutsfattande, inte minst på EU-nivå, med hänvisning till att bevara biologisk mångfald och stärka viktiga ekosystemtjänster för att möta ett förändrat klimat.

För att Halland ska kunna utveckla och bevara sin attraktivitet samtidigt som Halland växer behöver naturens långsiktiga kvalitet säkerställas, speciellt i de naturmiljöer som är

rika på både ekosystemtjänster och biologisk mångfald. Särskilt viktigt är det att stärka de områden som har ostörda miljöer och höga naturvärden. Det behöver även finnas tillräckligt med livsutrymme för Hallands många djur och växtarter samtidigt som de naturområden som finns behöver kopplas ihop för att minska barriäreffekter och fragmentering av landskapet.

### Utmaningar och möjligheter

**Grönområden sträcker sig över administrativa gränser.** Naturområdena i Halland återfinns på flera ställen och sträcker sig inte sällan över de administrativa gränserna. Utmaningar och möjligheter liknar ofta varandra för olika aktörer. Det finns dock en inneboende utmaning i detta, då strategiska förhållningssätt kan skilja sig åt för samma områden. Olika strategiska förhållningssätt kan leda till ineffektivitet och i vissa fall konkurrenssituationer.

**Olika behov för olika naturvärden.** Halland har många unika naturtyper med höga naturvärden som samlas på en relativt liten yta. Den gröna infrastrukturens komplexitet innebär att det krävs olika typer av lösningar för olika områden samtidigt behövs det ett samlat grepp för att olika typer av insatser stödjer varandra.

**Tillväxtens markanspråk och behovet biologisk mångfald samt orörd natur.** Samtidigt som Halland har stora behov av mark för näringsliv, bostäder och infrastruktur så behövs stora och sammanhängande grönområden för att stärka den biologiska mångfalden. En fragmenterad markanvändning för samhällsplaneringen delar upp grönområden och minskar möjligheten för växter och djur att sprida sig.

### Aktörer och ansvar

För att uppfylla strategin krävs ett flertal aktörer med olika rådighet och ansvar. Kommuner, regioner, länsstyrelsen, näringsliv med fokus på skogs- och jordbruk, Boverket, Naturvårdsverket och idéburen sektor är några aktörer som behöver samverka.

### För mer information om planeringsförutsättningarna:

Länsstyrelsen Halland, Grön infrastrukturplan, 2018

Radar arkitektur och planering & Calluna, Kunskapsunderlag: Hallands blågröna strukturer, 2024

Region Halland, Kunskapsunderlag, Grön Omställning i Hallands län 2022

## Strategi: Säkra vattnets värde som resurs

En säker vattenförsörjning tillhör samhällets grundstruktur. Både hushåll och näringsliv har stora behov av vattentillgång samtidigt som vattnet är en av våra rikaste naturmiljöer för biologisk mångfald. Strategin syftar till att belysa de utmaningar som Halland står inför för att uppnå en långsiktigt hållbar vattenförsörjning.

### Strategiska inriktningar

- Stärk samhällsplaneringens hänsynstagande till viktiga vattenresurser och avrinningsområden.
- Utveckla landskapets förmåga att tillvarata dagvattenresurser.
- Samplanera mellan aktörer kring den långsiktiga förvaltningen av vattenresurser i och kring Halland.

### Effektmål

- Strategin följs upp genom de regionala miljömålen som Länsstyrelsen ansvarar för. Miljömål som särskilt relaterar till strategin är: *Levande sjöar och vattendrag*, *Grundvatten av god kvalitet*, *Hav i balans samt levande kust och skärgård*, samt *Myllrande våtmarker*.

### Planeringsförutsättningar

I takt med att Halland växer, växer också behovet av rent vatten. Samtidigt påverkas vattenresurserna av klimatförändringar och risken för föroreningar till följd av både gamla och nya utsläpp. Vattnet som resurs i Halland är i behov av en långsiktig planering för att säkerställa att det finns rent vatten i tillräcklig mängd året runt.

Vattnet fördelas på grundvatten under mark, ytvatten i sjöar och vattendrag samt i havet. Grundvattentäkterna står för nästan hälften av vattenförsörjningen till de halländska hushållen. Klimatförändringar ger sannolikt större variation i grundvattenbildningen där halländska kustområde är särskilt utsatta till följd av små magasinvolymerna och ett ökat nyttjande under sommaren till följd av Hallands stora sommarbefolkning.

Halland är den bebodda del av Sverige som har mest nederbörd, även om det varierar över regionen, med en större nederbörd i inlandet. Nederbörd som faller avdunstar, tas upp av växtlighet eller sjunker ner i grundvattnet. Trots stora nederbördsmängder så är vattenbrist ett återkommande problem i Halland, framför allt utmed kusten. Ett växande näringsliv, en ökande befolkning och den stora sommarbefolkningen i kombination med mer bevattning under torrperioder i jordbruket riskerar att öka vattenbristen.

Det är inte bara nederbörd som styr tillgången på yt- och grundvatten utan även landskapets förmåga att behålla vattnet påverkar vattentillgången. Grundvattenbildning försvåras genom dikning av våtmarker eller hårdgörande av ytor som leder till snabbare avrinning och mindre tid för vattnet att sippra ner i marken och fylla på grundvattenmagasinen. Även det förändrade klimatet påverkar tillgången på vatten då längre torrperioder, intensivare regnperioder samt ökad avdunstning kommer minska tillgången på vatten.

I Halland är det industrin som står för den största vattenanvändningen följt av hushållen. Inom jordbruket har vattenanvändningen minskat successivt de senaste 20 åren och idag

står det halländska jordbruket för en relativt liten del av vattenanvändningen, men under torrperioder ökar jordbrukets vattenanvändning. Industrins vattenuttag sker till 90 procent från egna täkter där både havsvatten och sötvatten används. Störst användningsområden är kyl och processvatten där det mesta återförs direkt till sjöar, vattendrag och hav.

Samhällets påverkan på vattenkvaliteten är stor i Halland. 75 procent av de halländska sjöarna är försurade, vilket är den högsta nivån i Sverige, även vattendragen bedöms ha samma problematik. Vattnet i Halland är också kraftigt påverkat av övergödning som tillsammans med försurningen hotar den långsiktiga tillgången på rent vatten.

Tillförsel av föroreningar som påverkar vattnets kvalitet negativt utgör ett hot mot vattenförsörjningen men även för vattenkvaliteten i sjöar och hav. Källorna till förorening kan vara punktvis som reningsverk eller diffus som läckage från jordbruk, infrastruktur och annan markanvändning. Föroreningskällor som ligger uppströms har stor påverkan då de kan påverka vattenkvaliteten i viktiga vattentäkter som kopplas till stora avrinningsområden för flera kommuner och regioner.

Havet är en av de förutsättningar som präglar Hallands förutsättningar och identitet allra mest. Havs- och kustmiljöerna finns i fem av sex halländska kommuner och är viktiga både ur ett biologiskt mångfalds- och naturperspektiv men också för den halländska identiteten och attraktiviteten. Idag finns det flera centrala utmaningar för en långsiktigt hållbar utveckling både av havs- och kustmiljöerna. Befolkningen i Halland förväntas växa kraftigt i framtiden och en majoritet av tillväxten förväntas ske i kusten. Bebyggelse kan påverka känsliga och viktiga kustområden samtidigt som de marina miljöerna inte bara påverkas av befolkningens tillväxt utan också av övergödning, föroreningar, klimatförändringar och annan mänsklig aktivitet som sjöfart och fiske. Alla dessa påverkansfaktorer kan gemensamt få större effekt än de enskilda faktorerna vilket skapar en komplex situation för samhällsplaneringen.

## Utmaningar och möjligheter

**Beredskapsplanering för vatten vid kriser.** Det finns ett behov av att planera för dricksvattentillgång vid olika typer av kriser, både naturkatastrofer och klimatförändringar. Det ställer krav på att utveckla robusta system för vattenförsörjning som kan hantera plötsliga och oväntade förändringar i vattentillgång exempelvis genom att öka samhällets förmåga att omhänderta och använda dagvatten.

**Hantering av dagvatten och som resurs.** Dagvatten hanteras ofta som en utmaning kopplat till översvämningsrisker. För att minska vattenbristen behöver dagvattnet också ses som en potentiell resurs. Idag har Hallands landskap ofta dåliga förutsättningar att ta vara på dagvattnet, orsakad av exempelvis en stor andel hårdgjord yta och dikning av jordbruks- och skogsbruksmark.

**Kumulativa effekter.** När flera påverkansfaktorer på natur och biologisk mångfald interagerar över tid så kan de tillsammans leda till mer omfattande och allvarliga konsekvenser än varje faktor för sig. Dessa effekter representerar en komplex utmaning eftersom de involverar interaktioner som inte alltid är lätta att förutse. För att hantera detta behöver planeringen ta hänsyn till inte bara varje enskild faktors förväntade påverkan utan även sammanväga dessa med både följd effekter och den kombinerade påverkan som kan uppstå.

**Samordning av vattenresurser över kommungränser.** Flera av de halländska vattenresurserna sträcker sig över de administrativa gränserna. Det krävs samordning både lokalt och regionalt för att förbättra vattenkvaliteten.

**Skillnader i vattentillgång.** Hallands förutsättningar för vattenförsörjning ser olika ut under olika årstider. Under sommaren sammanfaller ofta torrperioder med bevattningsbehov i jordbruket, med en ökad sommarbefolkning och turism samt en generell ökad vattenanvändning. Hallands förutsättningar att vattenförsörja måste vara robusta och kunna möta behoven även i ett scenario där flera negativa faktorer sammanfaller.

### **Aktörer och ansvar**

För att uppfylla strategin krävs ett flertal aktörer med olika rådighet och ansvar. Kommuner, regioner, länsstyrelse, Havs- och vattenmyndigheten, näringslivsbranscher och idéburen sektor är några aktörer som behöver samverka.

### **För mer information om planeringsförutsättningarna:**

Havs-och vattenmyndigheten: Det yrkesmässiga fisket i havet, 2022

Länsstyrelsen Halland, Grön infrastrukturplan, 2018

Radar arkitektur och planering & Calluna, Kunskapsunderlag: Hallands blågröna strukturer, 2024

Region Halland, Kunskapsunderlag, Grön Omställning i Hallands län 2022

## Strategi: Klimatanpassning för robusthet och resiliens

Till följd av klimatförändringar kommer naturolyckor som skogsbränder, översvämning, värmeböljor, ras och skred bli både vanligare och mer omfattande. Strategin syftar till att specifikt peka viktiga insatsområden för Halland ska kunna möta ett varmare klimat.

### Strategiska inriktningar

- Stärk landskapets robusthet för att omhänderta ökade vattenmängder vid extremväder.
- Utveckla klimatanpassningsåtgärder på olika nivåer och mellan olika aktörer.
- Samplanera lokaliseringen av samhällsviktig infrastruktur i klimatrelaterade lågriskområden.

### Effektmål

- Strategin följs upp genom de regionala miljömålen som Länsstyrelsen ansvarar för. Flera av de regionala miljömålen har direkt påverkan på samhällets resiliens och omställningsförmåga i förhållande till klimatförändringarna.

### Planeringsförutsättningar

Klimatet förändras till följd av den globala uppvärmningen och i Halland förväntas det leda till mer regn och skyfall, fler värmeböljor och längre perioder med torra samt stigande havs- och grundvattennivåer.

Med ett varmare klimat förväntas vintrarna bli mildare vilket ökar nederbörden. Under 2000-talet förväntas årsmedelnederbörden i Sverige och Halland öka med 15–25 procent. Den största nederbörden faller centralt i Halland i ett nord-sydligt stråk där landet stiger, men ökningen berör hela Halland när det gäller mängd och antal dagar med regn. Till följd av ökade nederbörd så förväntas flödena i de halländska vattendragen öka under vinterhalvåret, medan de förväntas minska under vår och sommar.

Det är framför allt vid särskilda platser kring vattendrag och sjöar som den ökande nederbörden förväntas få återkommande påverkan. De högsta riskerna bedöms vara vid Ätran, Nissan, Lagan och Viskan. När flera olika typer av faktorer för ökat vattenflöde sammanfaller, ökar också risken avsevärt för översvämningar som ger omfattande negativ påverkan på byggnader och samhällsviktig infrastruktur som reningsverk och vägar. Även jord- och skogsbruket kan komma att påverkas med näringsförlust, erosion och skadad växtlighet som resultat.

Ett förändrat klimat med ökade nederbörd, både på årsbasis och vid skyfall, ökar också risken för ras och skred. Hela hallandskusten hotas av erosion och översvämning. Särskilt utsatt är norra Halland, runt Kungsbacka, och Laholmsbukten. Även de halländska vattendragen Viskan och Ätran omges av riskområden för skred då de är omgivna av jordarter som är särskilt känsliga för ökade vattenmängder.

Fem av sex halländska kommuner ligger längs kusten och berörs av en stigande havsnivå. Nivån på havet påverkas både av långsiktiga globala och kortsiktiga lokala händelser. Den globala uppvärmningen medför att havsnivån generellt kommer höjas. Till detta tillkommer lokala effekter som extremväder vilket kan orsaka kraftigt höjt vattenstånd. Extrema väderhändelser består inte bara av nederbörd då även kraftiga vindar kommer

påverkar vattennivån när vinden trycker havet mot kusten. Den halländska kusten är tätt bebyggd och därmed också extra känslig för höga vattenstånd. Särskilt kraftiga lokala effekter vid höjt vattenstånd förväntas i Halmstad och Kungsbacka. Effekterna av en översvämning kan vara betydande och omfattar allt från allvarliga skador på samhällsviktiga verksamheter, den byggda miljön och teknisk infrastruktur över och under mark, skador på kulturavet och värdefulla naturmiljöer. Även risken för att föroreningar sprids ökar markant vid översvämningar då de kan föras med vattenmängderna och spridas i brunnar, vattentäkter, naturmiljöer och den byggda miljön samt åstadkomma stora skador på både djur och natur.

### Utmaningar och möjligheter

**Attraktiva lägen och risker.** Det högsta trycket på ny bostadsbebyggelse och infrastruktur finns längs den halländska kusten. Dessa områden sammanfaller också med de mest riskutsatta områdena för översvämningar, ras, skred och erosion vilket skapar utmaningar när Halland växer och extremväder förväntas alltmer frekvent.

**Markanvändningens påverkan på vattnets rörelser.** Halland har en stor andel bebyggd miljö och dessutom är stora delar av naturarealen påverkad av dikning inom jord- och skogsbruk. De ingrepp som gjorts i naturen påverkar vattnets naturliga förmåga att röra sig och uppehålla sig i landskapet vilket ökar risken för översvämningar.

**Mångfald av aktörer skapar möjligheter och utmaningar.** De åtgärder som behövs för att möta de klimatrelaterade utmaningarna är både små- och storskaliga. Frågorna sträcker sig från den lokala till den regionala och nationella nivån vilket gör aktörsperspektivet komplext. Samtidigt är mångfalden av aktörer också en möjlighet för att just kunna implementera åtgärder på olika nivåer och av olika skala. Det är centralt att frågorna samordnas och att samsyn finns kring de övergripande utmaningarna som Halland står inför.

**Tidigare planering och framtida planering påverkar riskerna.** Hallands förutsättningar utgår från hur samhällen planerats historiskt och dessa strukturer tar lång tid att förändra. Effekterna av de klimatrelaterade utmaningarna syns redan idag och ett parallellt arbete behöver ske både kring att mildra effekterna och undvika direkta risker vid planeringen av ny byggd miljö, transportinfrastruktur och samhällsviktiga verksamheter.

### Aktörer och ansvar

För att uppfylla strategin krävs ett flertal aktörer med olika rådighet och ansvar. Kommuner, regioner, länsstyrelse, Statens geotekniska institut, Sveriges geologiska undersökning, näringslivsbranscher och idéburen sektor är några aktörer som behöver samverka.

### För mer information om planeringsförutsättningarna:

Länsstyrelsen Halland, Grön infrastrukturplan, 2018

Länsstyrelsen Halland, Klimat- och sårbarhetsanalys för Hallands län, 2022

Radar arkitektur och planering & Calluna, Kunskapsunderlag: Hallands blågröna strukturer, 2024

Region Halland, Kunskapsunderlag, Grön Omställning i Hallands län 2022

# Förutsättningar för den regionala fysiska planens framtagande

Detta kapitel redogör för de förutsättningar som beaktas i utformningen av den regionala fysiska planen och som påverkar genomförandet. Det innebär utmaningar och trender som påverkar Halland, såsom gestaltad livsmiljö, befolkningstillväxt, dess flerkärniga struktur, urbanisering, globaliseringens inverkan på transporter och handel, samt behovet av en omställning till mer hållbara transport- och energisystem.

## Geografisk avgränsning

En regional fysisk plan ska omfatta frågor som har bäring på länets fysiska miljö utifrån rådande lagstiftning och de mandat som finns att planera den fysiska miljön. Med hänsyn till detta är den rumsliga avgränsningen i miljökonsekvensbeskrivningen (MKB) därför huvudsakligen Hallands länsgräns. I vissa avseenden kan dock beskrivningar av effekter och konsekvenser bli aktuella även utanför länsgränsen om planförslaget kan förmodas leda till konsekvenser i ett vidare influensområde. Planen ska utifrån denna avgränsning fokusera på frågor av mellankommunal och mellanregional karaktär, vilket också bör återspeglas i MKB.

Den halländska regionala fysiska planen ska redogöra för Hallands roll i tre geografiska kontexter: regionala och mellankommunala kontexten, storregionala kontexten och den nationella och internationella kontexten.

## Den regionala och mellankommunala kontexten

Halland har en tydlig flerkärnig struktur med flera jämnstora städer i relativ närhet till varandra. I varje kommun finns städer som driver på den lokala såväl som den regionala utvecklingen och mellan städerna finns ett rikt omland bestående av både orter i olika storlek och landsbygder av olika karaktär i kust såväl som inland. Mångfalden bidrar till Hallands attraktivitet genom att olika geografier stärker varandra genom att erbjuda de som bor och verkar i Halland rätt plats i relation till vad som efterfrågas. Den geografi som hallänningarna lever och verkar i är ofta betydligt större än deras närmiljö vilket innebär att utvecklingen i en kommun ofta påverkar hela Hallands utveckling. Detta skapar behov av att beskriva vilka mellankommunala och regionala frågor som kan gynna hela Hallands utveckling.

## Den storregionala kontexten

Halland är en del av flera lokala och regionala arbets-, bostads- och studiemarknader. Det är många som pendlar över kommun- och regiongräns inom, från och till Halland. För att hela Halland ska kunna växa är det viktigt att både arbetsmarknaderna inom Halland och arbetsmarknaderna i norr, söder och österut tillgängliggörs för så många som möjligt. Snabba och hållbara transporter är därför en grundförutsättning för den halländska utvecklingen. Det faktum att Halland ligger mitt mellan två nationella tillväxtmotorer och i ett funktionellt nätverk av stora och medelstora städer skapar ett behov av att beskriva, förstå och planera för hur Halland på bästa möjliga sätt kan dra nytta av sitt geografiska läge i en storregional kontext.



## Den nationella och internationella kontexten

Halland är nära sammankopplat med både Göteborg i norr och Skåne i söder. Göteborg och Skåne är i sin tur kopplade mot Oslo, Köpenhamn och övriga Europa via Hamburg. Den transportkorridor som binder ihop denna geografi är en av Europas mest trafikerade, både vad gäller person- och godstransporter. Utifrån de starka funktionella kopplingarna som finns idag, och med den förväntade utvecklingen i stråket Oslo – Hamburg, finns det en stor potential för ökad tillväxt i Västra Skandinavien. Geografin måste därför stärkas funktionellt med investeringar i hållbart resande och transportinfrastruktur, attraktiva boendemiljöer samt teknisk och digital infrastruktur.

## Tidshorisont

Tidshorisont för Regional fysisk plan Halland är år 2050. Det gör att planen kommer att kunna takta väl in i det strategiska arbete som sker på kommunal, regional, nationell såväl som internationell nivå. Utgångspunkt för Regional fysisk plan Halland är att den ska takta i tidshorisonterna för de kommunala översiktsplanerna. En tidshorisont mot år 2050 gör att planen har den långsiktighet som krävs för att kunna bidra till att det långsiktiga behovet av bostäder kan tillgodoses samt att minska länets klimatpåverkan och dess effekter.

Planen ska bidra till Agenda 2030 och de globala målen för hållbar utveckling och EU:s mål för att uppnå klimatneutralitet 2050 i linje med åtaganden enligt Parisavtalet. Regional fysisk plan ska på så sätt hantera frågor med långa tidshorisonter som till exempel större infrastruktursatsningar och miljömål men också titta på de olika tematiska områdena på kort, medellång och lång sikt.

## Agenda 2030

Agenda 2030 är en handlingsplan med mål för omställning till ett hållbart samhälle för människorna, planeten och välståndet. Agenda 2030:s mål och delmål är integrerade och odelbara och omfattar samtliga tre dimensioner av hållbar utveckling: den ekonomiska, den sociala och den miljömässiga. Agenda 2030 omfattar 17 mål och sätter tre utmaningar i fokus: att minska extrem fattigdom, att minska ojämlikheter och orättvisor samt att lösa klimatkrisen.

I de 17 målen lyfts behovet av att se till helheten och hur sociala, ekologiska och ekonomiska frågor hänger samman. Hur vi planerar, bygger och utvecklar våra städer och samhällen påverkar i princip samtliga delmål i Agenda 2030.

Målen i Agenda 2030 är:



### Agenda 2030 och regional fysisk plan

Regional fysisk plan för Halland ska bidra till att uppnå de globala målen för hållbar utveckling i Agenda 2030 och EU:s mål för att uppnå klimatneutralitet 2050 i linje med åtaganden enligt Parisavtalet.

Planens valda tidshorisont på 50 år gör sammantaget att den har den långsiktighet som krävs för att bidra till det långsiktiga behovet av bostäder men också till att minska länets klimatpåverkan och dess effekter.

Den övergripande planeringsprincipen i denna plan är Varsam och möjliggörande vatten- och markanvändning. Principen syftar till att införliva Agenda 2030-målen i samtliga strategiska inriktningar och mål.

För att säkerställa detta kartläggs kopplingen mellan den regionala fysiska planens planeringsprincip och Agenda 2030:s 17 mål i förhållande till respektive strategisk inriktning i planen. (Detta är under framtagande)

I hållbarhetsbedömningen görs även en översiktlig avstämning mot globala, nationella och regionala miljömål.

## Gestaltad livsmiljö

De fysiska miljöer där vi lever våra liv, alltså våra livsmiljöer, är till stor del påverkade av mänsklig aktivitet. Det handlar om alltifrån vägdragningar, var våra byar och städer en gång byggts upp, till hur klassrum och möbler är utformade, det vill säga hur landskap, städer och rum gestaltats. De har formats av olika ideal och idéer, och en ständig strävan efter utveckling och förbättring. I takt med utvecklingen har också komplexiteten i de här frågorna ökat, och idag är det fler utmaningar än någonsin som behöver, och som ska lösas, genom en god och medveten samhällsplanering.

Vilka idéer som inkluderas i utvecklingen, vilka som deltar i processen och vilka värden som uppmärksammas har alla stor påverkan på resultatet. För att stärka kommuner, regioner och andra offentliga aktörer att öka medvetenheten och lyfta nivån i detta arbete tog riksdagen 2018 beslut om en nationell politik för gestaltad livsmiljö. Den ersätter en tidigare nationell arkitekturpolicy och är ett brett politikområde som strävar efter att integrera en mångfald av kreativa professioner och discipliner i samhällsutvecklingen; däribland form, design, konst, konsthantverk, kulturmiljö och arkitektur.

Den nationella politiken för gestaltad livsmiljö fokuserar på att bidra till ett mer hållbart, jämlikt och mindre segregerat samhälle med omsorgsfullt gestaltade livsmiljöer, där alla ges goda förutsättningar att påverka utvecklingen av den gemensamma miljön. Sex nationella mål är beslutade som uttrycker att detta ska uppnås genom att:

- hållbarhet och kvalitet inte underställs kortsiktiga ekonomiska överväganden
- kunskap om arkitektur, form och design utvecklas och sprids,
- det offentliga agerar förebildligt,
- estetiska, konstnärliga och kulturhistoriska värden tas till vara och utvecklas,
- miljöer gestaltas för att vara tillgängliga för alla och
- samarbete och samverkan utvecklas, inom landet och internationellt.

En integrering av gestaltad livsmiljö i den regionala fysiska planeringen innebär ett ökat fokus på hur planens intentioner påverkar vår fysiska omvärld, och hur den fysiska förändringen i sin tur påverkar samhället. Med perspektivet gestaltad livsmiljö kan kreativa arbetsmetoder och designprocesser ytterligare integreras i utvecklingen av den regionala fysiska planeringen. Detta kan bidra till ett mer undersökande förhållningssätt och en bredare palett av både förståelse för utmaningar och potentiella lösningar. En integrering innebär också ett fördjupat fokus rörande vems behov som prioriteras, och belyser olika sociala gruppers intressen i samhällsutvecklingen. Värden i landskap, bebyggelse, konst och kulturhistoria lyfts på ett mer kvalificerat sätt, som förutsättningar för ett väl gestaltat och hållbart samhällsbygge av framtidens Halland.

Förutom denna introduktion återkommer perspektiv gestaltad livsmiljö i de tre målområdena.

## Trender

Utvecklingen i Halland påverkas starkt av den utveckling som går att se storregionalt, nationellt och internationellt. För att Halland ska kunna planera för att ta tillvara på framtida möjligheter och möta framtida utmaningar behöver det finnas en förståelse för systemförändrande trender som kommer påverka samhället på alla nivåer. Att belysa framtidstrender är komplext och syftet är inte att ge en exakt beskrivning av framtiden, utan att skapa möjlighet att kontinuerligt kunna följa trenderna för att skapa en långsiktig och adaptiv samhällsplanering.

### Sammanställning trender

#### Växande befolkning och växande städer

Viktiga aspekter:

- Effekter på ekonomi och arbetskraft
- Behovet av mark
- Åldrande befolkning

Hallands förutsättningar:

- Snabb befolkningstillväxt
- Demografi och boendepreferenser ändras

#### Ökat tryck på transportsystemen i de större städerna

Viktiga aspekter:

- Effektivare transportsystem
- Underhåll i infrastrukturen
- Digitalisering minskar resebehov

Hallands förutsättningar:

- Växande Sydvästsverige
- Flerkärnig ortstruktur

#### Inbromsad globalisering och förändrade godstransporter

Viktiga aspekter:

- Förändrade lokaliserings- och transportmönster
- Lokal produktion och lagerhållning

Hallands förutsättningar:

- Ökade godsmängder
- Hallands läge och närhet till större hamnar
- Hallands tillgång till hamnar, flygplats, järnväg och väg

#### Utmaningar att öka mängden gods på järnväg

Viktiga aspekter:

- Svår flytt från lastbilstransport till järnväg
- Efterfrågan på kostnadseffektiva lastbilstransporter
- Transporternas miljöpåverkan
- Lastbilar blir tyngre och längre
- Behovet av laddstationer, vätgastankställen och el-vägar

Hallands förutsättningar:

- Hallands läge och diversifierade näringsliv
- Halland har stora mängder transittrafik

#### Transportsektorns omställning till fossilfrihet är avgörande för att nå svenska klimatmål

Viktiga aspekter:

- Elektrifiering av fordonsflottan behöver påskyndas
- Intressekonflikter för mark

Hallands förutsättningar:

- Hallands strategiska läge i ett växande Sydvästsverige
- Konkurrens om den halländska marken

#### Markanvändningen blir allt viktigare i takt med klimatförändringarna och befolkningstillväxten

Viktiga aspekter:

- Marken behövs i många olika syften
- Målkonflikter kan bli större i framtiden

Hallands förutsättningar:

- Hallands tillväxt kräver balanserad markanvändning
- Kusterosion och översvämning

#### Elektrifiering blir den stora omställningen

Viktiga aspekter:

## Sammanställning trender

Investeringar i elnätet  
Investeringar i kraftproduktion  
Hallands förutsättningar:  
Hallands tillväxt ställer krav på energiförsörjning

### **Digitaliseringen påverkar allt**

Viktiga aspekter:  
God och robust digital uppkoppling  
Tillgång till höghastighetsuppkoppling  
Digitalisering förväntas öka  
E-handel förväntas öka  
Hallands förutsättningar:  
Infrastruktur är en grundförutsättning för utveckling  
Inomregionala skillnader i uppkoppling  
Hallands tillväxt och ökad e-handel ställer krav på infrastrukturen

### **Klimatförändringarnas påverkan på ekosystemen och samhället**

Viktiga aspekter:  
Klimatförändringar  
Extremväder  
Biologisk mångfald minskar  
Allt viktigare att säkra områden för biologisk mångfald  
Hallands förutsättningar:  
Hallands olika naturtyper skapar olika utmaningar  
Hallands kustlinje och vattendrag är utsatta  
Tillväxten i Halland påverkar naturen

I tabellen visas en kort sammanställning av trender. För djupare beskrivning av viktiga aspekter och halländska förutsättningar, samt mer information om trender som påverkar Sveriges och Hallands utveckling, läs: Kunskapsunderlag De halländska översiktsplanerna och Trendanalys 2050.

## Halländska planeringsförutsättningar

Halland är en av Sveriges snabbast växande regioner och har haft en mycket god utveckling under de senaste decennierna. Utvecklingen har flera förklaringar men två betydande är det geografiska läget mellan två storstadsregioner och en gynnsam ortstruktur med flera växande kärnor. Över tid har den halländska geografin blivit allt mer regional och drygt var tredje hallänning pendlar idag över en kommungräns för arbete.

Fram till 2050 pekar prognoserna på att den goda utvecklingen kommer att fortsätta. Det här är någonting positivt då fler människor och jobb leder till utvecklingsmöjligheter i regionen. Samtidigt ställer utvecklingen krav på en genomtänkt och hållbar planering: med fler människor och jobb följer en ökad efterfrågan på service, verksamhetsmark, bostäder och kollektivtrafik.

Utvecklingen innebär också att takten på den gröna omställningen behöver öka för att vi ska kunna bemöta klimatutmaningarna. Enkelt uttryckt behöver klimatutsläppen minska samtidigt som vi blir fler invånare.

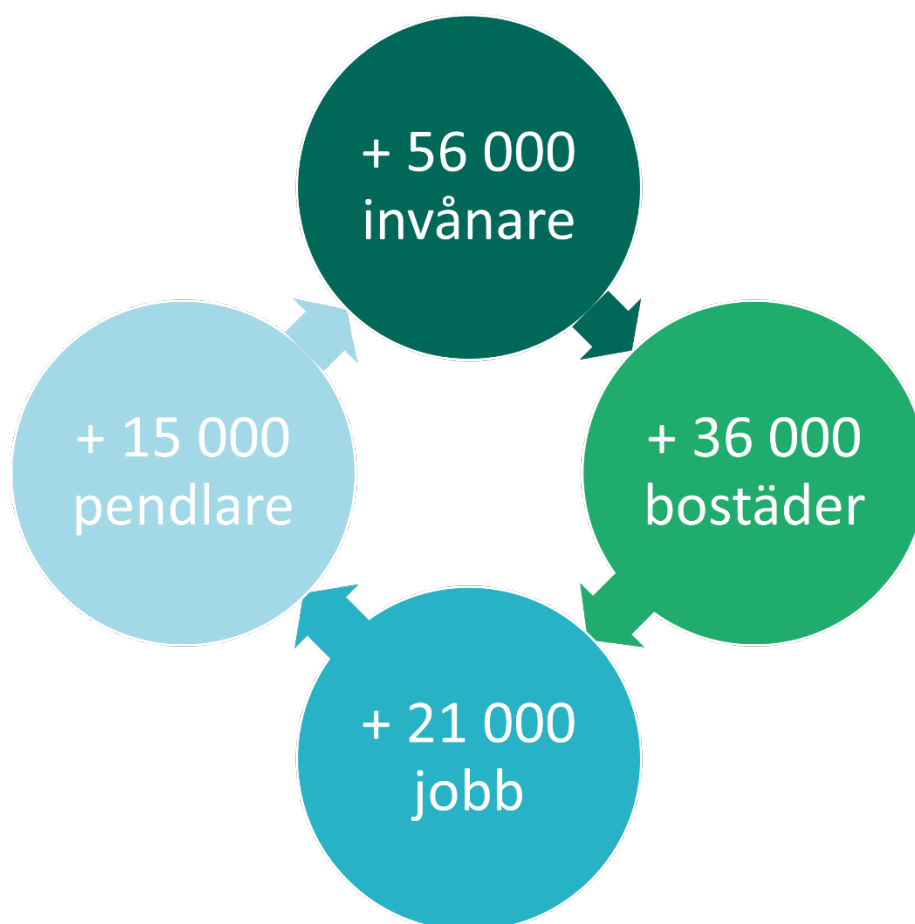


Bild: Halländska utvecklingspotentialer fram till 2050 enligt prognoser från Region Halland

## Halland är flerkärnigt, tätbefolkat och tillgängligt

Halland är en relativt liten region som är både tätbefolkad och flerkärnig. Hela fyra av sex kommunhuvudorter har över 25 000 invånare och dessa kompletteras av ett rikt omland med en mångfald av livsmiljöer. De förhållandevis korta avstånden mellan olika geografier skapar en god tillgänglighet som bidrar till starka funktionella samband där städernas

större arbetsmarknader kompletteras av mindre orter och den halländska landsbygden. Till följd av täthet och funktionell uppkoppling är hallänningarnas vardag till stor del regionaliserad då det är vanligt att bostads- och arbetsplatser ligger i olika orter, kommuner och regioner. Allt eftersom transportsystemen utvecklas och samhället digitaliseras förväntas flerkärnighetens effekter förstärkas i Halland och dess omland.

Halland är också en del av den Sydvästsvenska ortsstrukturen där två av tre nationella tillväxtmotorer, Malmö och Göteborg, kopplas samman i ett nätverk av större städer. Halland har starka funktionella kopplingar till stora delar av Sydvästsverige och alla dessa kopplingar blir starkare över tid. Tillväxten i Sydvästsverige är, liksom i Halland, stark då både näringslivstillväxt och befolkningstillväxt präglar geografien.

De funktionella kopplingarna är starkast mot Göteborg med omland, men relationen söderut växer starkt och har andra tydliga funktioner, inte minst kopplat till näringslivets transporter. Samtidigt som de funktionella kopplingarna österut är svagare för Halland kan de ha stor påverkan på mer lokala arbets- och bostadsmarknader.

Flerkärnigheten i Sydvästsverige och i Halland har haft stor betydelse för Halland utveckling och kommer fortsätta ha det i framtiden. Utöver att regionala arbetsmarknader tillgängliggörs bidrar det också till mer attraktiva livsmiljöer då en större mångfald av olika typer av boende och samhällsservice tillgängliggörs.

### **Den halländska tillväxten är god men det finns inomregionala skillnader**

Halland ligger mitt i ett växande Sydvästsverige, det är det som är och har varit mest förutsättningsskapande för Hallands tillväxt. Halland har en god tillväxt inom näringslivet och den näst högsta befolkningstillväxten i Sverige. Utvecklingen är relativt jämnt spridd mellan de halländska kommunerna och även inom kommunerna finns det en spridning av tillväxten där både städer, orter och landsbygd växer. Förutsättningarna ser dock mycket olika ut och vissa områden präglas av större utmaningar än andra.

I områden med närhet till kusten, de större städerna och de större orterna växer både arbets- och bostadsmarknaderna medan delar av inlandet har en svagare utvecklingstakt. Befolkningstillväxten i Halland förklaras till stor del av inflyttning, där de halländska livsmiljöerna, naturvärden och attraktiva boendemiljöerna är starka förklaringsfaktorer till varför människor väljer att flytta till Halland. Fram till 2050 förväntas fortsatt en stark tillväxt i befolkningen i Halland, mycket till följd av en fortsatt stark inflyttning från övriga regioner.

### **Hallänningarna har ofta goda förutsättningar men det finns stora skillnader geografiskt**

I Halland är den socioekonomiska statusen generellt god. Halland har rikets längsta medellivslängd, höga inkomster, låg arbetslöshet och en förhållandevis högutbildad befolkning. Men, liksom i övriga Sverige, finns det stora skillnader inom Halland. Olika grupper har tydligt olika förutsättningar och förutsättningarna har en tydlig geografisk koppling. De mest socioekonomiskt utsatta grupperna går främst att finna i vissa stadsområden samt på den halländska landsbygdens inland med stora avstånd till större städer. Den stadsnära landsbygden i anslutning till de större städerna har vissa socioekonomiska utmaningar medan den kustnära bebyggelsen i mindre tätorter i regel har goda socioekonomiska förutsättningar.

**Det halländska näringslivet har goda förutsättningar, men är i stort behov av mark, energi och en sammanhållen samhällsplanering**

Det Halländska näringslivet drar stor nytta av Hallands och Sydvästsveriges flerkärnighet. Näringslivet växer på många platser, både i och utanför städerna och förväntas vara en av de starkast växande marknaderna i Sverige framöver. Näringslivet i Halland är dessutom väl diversifierat, med en tillväxt inom många olika sektorer. Ett växande näringsliv innebär större markanspråk för näringslivet och till följd av att många olika sektorer växer så ser markanspråken väldigt olika ut.

Inom logistik och transporter är närhet till infrastruktur centralt, handeln har behov av attraktiva affärslägen medan kontorsverksamheter behöver närhet till kollektivtrafikknutpunkter och service. Samlat för näringslivet är att det behövs en bred samhällsplanering som erbjuder attraktiva boendemiljöer för att rätt kompetens ska kunna attraheras. Utöver behovet av mark är också tillgången på energi en central fråga för det halländska näringslivet.

En kombination av fortsatt tillväxt och framtida strukturförändringar, då främst elektrifiering av fordonsflottan och industrins elektrifiering, kommer ställa höga krav på både produktionen av el och kapaciteten i elnätet för att tillgången på energi inte ska dimensionera näringslivets tillväxt.

### **Stora bostadsbehov framöver**

Hallands attraktivitet ligger i mångfalden av boendemiljöer och tillgängliga arbetsmarknader. Därför påverkas och möjliggörs utvecklingen i Halland både av vad som händer inom regionen och utanför regiongränserna. Den halländska, liksom den Sydsvenska, starka utvecklingen är beroende av att det aktivt planeras för en fortsatt tillväxt i befolkningen. För att skapa förutsättningar för en fortsatt positiv utveckling på kommunal, regional och nationell nivå behövs en strategisk planering som står i relation till den förväntade utvecklingen.

En grundförutsättning för en fortsatt tillväxt i Sverige och Halland med bibehållen attraktivitet är att bostadsbyggandet står i relation till befolkningstillväxten. Efter finanskrisen 2007-2008 stagnerade färdigställandet av bostäder i Sverige vilket, tillsammans med hushållstillväxten, byggde upp ett underskott i det svenska bostadsbeståndet. Underskottet steg fram till 2017 och uppgick till ett underskott på över 200 000 bostäder. Från 2017 har underskottet minskat till följd av en ökad nybyggnation och en svagare befolkningstillväxt till följd av Covid-19-pandemin. I Sverige beräknas det behöva tillkomma ungefär 360 000 bostäder fram till 2030 för att möta hushållstillväxten.

Förutsättningarna för bostadsmarknaden och bostadsbyggandet har förvärrats mycket snabbt sedan början av 2022. Hushållens köpkraft har försvagats markant samtidigt som bostadspriserna går ner till följd av stigande räntor och energikostnader. Detta kombinerat med höjda byggkostnader och försvagad finansiering kan resultera i en mycket snabb inbromsning av bostadsbyggandet. Boverkets prognos pekar på att bostäder med startbesked kommer minska från 71 500 år 2021 till cirka 33 000 2023 och så få som 20 000 startbesked 2024.

Byggbehovet är inte jämnt fördelat över Sverige utan är fördelat till storstadsregionerna med omland. Halland och grannregionerna Västra Götaland och Skåne har alla ett stort byggbehov av nya bostäder de kommande åren. Bara i Halland förväntas det behöva



tillkomma 36 000 bostäder fram till 2050, vilket innebär en årlig produktion av över 1200 bostäder, vilket motsvarar ungefär den produktionstakt som varit i Halland under 2000-talet.

Halland har idag en stor andel småhus i bostadsbeståndet och samtidigt som produktionen av småhus varit hög historiskt i Halland så har ett skifte skett 2010 där över hälften av nyproduktionen sker i flerbostadshus. En utmaning kopplat till bostadsbeståndet och nyproduktionen är att det finns särskilt utsatta grupper på bostadsmarknaden. Det här handlar främst om grupperna äldre och personer med begränsade ekonomiska resurser, som unga och arbetssökande. Dessa grupper ställer specifika krav på hur bostäder anpassas och vilken typ av bostäder som färdigställs samt deras tillgång på samhällsservice. I Halland förväntas både grupperna unga och äldre växa fram till 2050 vilket kommer påverka vilken typ av bostäder som efterfrågas stort.

### **Behov av förbättrad kris- och beredskapsförmåga**

Inom Natos civila beredskapsarbete pekas tre grundförmågor ut som särskilt viktiga för att samhället ska fungera. Det handlar om att:

- Säkerställa politiskt beslutsfattande och centrala ledningsfunktioner.
- Säkerställa viktiga samhällsfunktioner.
- Säkerställa civilt stöd till militära verksamheter.

Utifrån dessa tre grundförmågor pekas sju områden ut som särskilt viktiga för att stärka den civila motståndskraften. Dessa kallas NATO 7 Baseline Requirements for National Resiliens (7NBR) och går att läsa mer om nedan: (MSB)

1. Säkerhetsställande av politiskt beslutsfattande och centrala ledningsfunktioner
2. Robust energiförsörjning
3. Effektiv hantering av okontrollerade befolkningsrörelser
4. Robusta system för livsmedels-och dricksvattenförsörjning
5. Hantering av masskadeutfall
6. Motståndskraftiga civila kommunikationssystem
7. Robust transportsystem

## **Riksintressen och allmänna intressen**

### **Regional fysisk plan**

Den regionala fysiska planen ska på en övergripande nivå ange grunddragen för mark- och vattenanvändningen i Hallands län. Den användning som pekas ut bedöms vara mest lämplig utifrån planområdets beskaffenhet och läge. Användningen ska dessutom baseras på den fysiska planens övergripande syfte och de behov som identifieras.

Planen ska bidra till att skapa en långsiktigt hållbar och attraktiv livsmiljö. För att göra detta baseras den föreslagna mark- och vattenanvändningen på tre typer av intressen enligt plan och bygglagen (PBL):

- Allmänna intressen enligt 2 kapitlet plan- och bygglagen
- Riksintressen enligt 3 kapitlet miljöbalken
- Riksintressen enligt 4 kapitlet miljöbalken

### Allmänna intressen

Med allmänna intressen menas samhällets gemensamma intressen som ska beaktas och tillgodoses i all trafik. Enligt plan- och bygglagen ska planläggning syfta till att mark- och vattenområden används för det eller de ändamål som områdena är mest lämpade för med hänsyn till beskaffenhet, läge och behov. Den regionala fysiska planen ska ge vägledning för planering i efterkommande skeden.

Med hänsyn till natur- och kulturvärden, miljö- och klimataspekter samt mellankommunala och regionala förhållanden ska den regionala fysiska planen enligt 2 kap PBL främja:

1. en ändamålsenlig struktur och en estetiskt tilltalande utformning av bebyggelse, grönområden och kommunikationsleder,
2. en från social synpunkt god livsmiljö som är tillgänglig och användbar för alla samhällsgrupper,
3. en långsiktigt god hushållning med mark, vatten, energi och råvaror samt goda miljöförhållanden i övrigt,
4. en god ekonomisk tillväxt och en effektiv konkurrens, och
5. bostadsbyggande och utveckling av bostadsbeståndet.

### Riksintressen

Riksintressen är geografiskt utpekade områden som nationellt bedöms ha särskilt viktiga värden och kvaliteter. Begreppet används om två olika typer av område och delas in i två kapitel i miljöbalken. De områden som är riksintressen enligt 3 kapitlet miljöbalken är anspråk som svenska myndigheter har ansvar att peka ut. De områden som är i 4 kap. miljöbalken är ofta av större geografisk karaktär och beslutas av riksdagen.

Riksintresseområdena kan vara betydelsefulla av olika anledningar. De som utses av riksdagen i 4 kap. miljöbalken är ofta av bevarandekaraktär. Dessa bestämmelser gäller framför allt stora områden där höga natur- och kulturvärden är viktiga att värna om.

Den regionala fysiska planen ska beskriva hur riksintressen enligt 3 och 4 kap. miljöbalken tillgodoses. I den regionala fysiska planen tas vägledning endast fram för de riksintressen som är av regional karaktär. Med detta menas riksintressen där ett stort område geografiskt utbreder sig över flera kommuner. Till exempel handlar det om riksintressen för naturvård och andra större områden som ofta ligger över kommun- eller länsgräns. Eller järnvägar som är viktiga delar i regionens transportnät och som behöver samordnas med grannlän såväl som Trafikverket.

Det kan också handla om en samling områden på olika platser i länet som behöver hanteras gemensamt utav principiella skäl. Till exempel Natura2000-områden som tillsammans utgör ett viktigt nät med värdefulla naturmiljöer. Eller hamnar av riksintresse som är nödvändiga för import, export och som kan stärka Hallands beredskap. När en kommun antar en översiktsplan ges möjligheten att ta ställning och göra sin bedömning i förhållande till riksintresseanspråken tillsammans med den regionala fysiska planens vägledning.

### **Riksintresse enligt 3 kap. miljöbalken**

De riksintressen som pekas ut enligt 3 kap. miljöbalken ska ses som anspråk från de 12 ansvariga riksintressemyndigheterna utifrån ändamål som de bedömer är viktiga ur ett nationellt perspektiv. Därefter hanteras de i dialog mellan länsstyrelsen och kommunen som omfattas av anspråket. Denna typ av riksintresse finns det många fler av jämfört med de stora geografiska områdena som omfattas av 4 kap. och de pekas ut både i syfte att bevara såväl som i utvecklings- eller planeringssyfte. Anspråken rör exempelvis viktig infrastruktur för transporter, energiproduktion och kommunikation, viktiga områden för natur- och kulturmiljövård, områden som är särskilt viktiga för friluftsliv och områden som är viktiga för totalförsvarets intressen.

### **Riksintressen enligt 4 kap. miljöbalken**

Halland berörs av paragraferna 2, 4 och 8 som beskrivs nedan.

- 4 kap 2§ Rörligt friluftsliv - Områden som har särskilt stora värden för turism och rörligt friluftsliv. Detta riksintresse omfattar hela Hallands kustområde.
- 4 kap 4§ Högexploaterad kust - Övriga kust- och skärgårdsområden som har stora bevarandevärden. Etablering av miljöstörande anläggningar får ske på platser där liknande verksamhet redan finns. Detta riksintresse omfattar hela Hallands kustområde.
- 4 kap 8 § Natura 2000-områden - Värdefulla naturområden med arter eller naturtyper som i ett europeiskt perspektiv betraktas som särskilt skyddsvärda. Detta riksintresse ingår i ett nätverk av skyddade områden i hela EU. I Halland finns de största Natura 2000-områdena längs kusten och till havs. Totalt gäller det 130 områden med varierande storlek.

## Genomförande av den regionala fysiska planen

Regional fysisk planering har som sitt övergripande syfte att skapa goda förutsättningar för att hantera regiongemensamma utvecklingsfrågor vilket är av vikt i en växande region som Halland. Genom regional fysisk planering tas ett samlat grepp kring frågor och utmaningar på en regional nivå som ska bidra till att fortsätta utveckla Hallands attraktivitet, hållbara utveckling och generera samhällsnytta.

Genom en regional fysisk plan ska den kommunala- och regionala nivån komplettera varandra och bidra till den gemensamma utvecklingen i Halland. Den regionala fysiska planen grundas i de halländska kommunernas översiktsplaner, Regional utvecklingsstrategi (RUS) för Halland. I den regionala utvecklingsstrategin för Halland, som är ett gemensamt och övergripande styrdokument för Halland, anges visionen Halland – bästa livsplatsen 2035. Där utgångspunkten är att den sociala, ekologiska och ekonomiska dimensionen samspelar på lika villkor och där flera viktiga perspektiv inom ramen för hållbarhet beaktas samtidigt.

Genomförandet av planen kräver ett samlat angreppssätt där en mängd olika intressenter med olika roller och rådighet ska samverka.

Arbetet med att genomföra den regionala fysiska planen i Halland ska kännetecknas av ett partnerskap där nära samarbete och ett gemensamt delägarskap mellan region och de sex kommunerna är i fokus. Utöver regionen och kommunerna finns ett flertal intressenter med direkt påverkan av- samt på planens genomförande: statliga myndigheter, idéburen sektor, näringsliv, högskola, grannregioner och invånare.

### Planer och strategier

Detta avsnitt är under framtagning. Senare kommer det att innehålla en beskrivning av “strategifloran” som regional fysisk plan ingår i.

### Aktörer och samverkan

Samhällbyggnadsprocessen är ett begrepp för utveckling och utformning av den fysiska miljön utifrån såväl visioner som värdegrundsarbete, medborgardialog och utvecklingsplanering. Samhällsplanering utförs av flera olika aktörer och har olika karaktär beroende på syftet med planeringen. Den kan bestå av fysisk planläggning som leder till konkreta ställningstaganden om hur mark- och vattenområden ska användas, strategiska ställningstaganden eller ekonomiska prioriteringar. För att strategierna och prioriteringarna ska få genomslag behöver samordning och samverkan mellan ett flertal aktörer ske.

### Kommunen

I planeringssystemet ansvarar kommunen för planläggningen av mark- och vattenområden inom sina geografiska gränser. Det är enbart kommunen som har befogenhet att anta planer och bestämma om planläggning. Den kommunala planläggningen utgörs av översiktsplan, områdesbestämmelser och detaljplan. Medan områdesbestämmelser och detaljplaner är juridiskt bindande är översiktsplanen vägledande. Varje kommun är skyldig att ha en aktuell översiktsplan som omfattar hela kommunens yta. I översiktsplanen ska kommunen redovisa grunddragen för hur mark- och vattenområden ska användas, hur den byggda miljön ska användas, utvecklas och

bevaras, vilken hänsyn som ska tas till relevanta allmänna intressen och hur riksintressen ska tillgodoses och hur miljö kvalitetsnormer ska följas. Av planen ska också framgå hur kommunen tänker ta hänsyn till relevanta nationella och regionala mål, planer och program av betydelse för hållbar utveckling i kommunen. Det är i översiktsplanprocessen som andra aktörers planering och kommunernas viljeinriktning för utveckling samordnas. Det är också i översiktsplanen som strategiska ställningstaganden och prioriteringar i regionala utvecklingsstrategier, länstransportplaner, regionala trafikförsörjningsprogram, Nationell transportplan samt regional fysisk plans ställningstaganden om utvecklingen av mark- och vattenområden ges ett fysiskt uttryck i den kommunala planläggningen. Med detaljplaner reglerar och fastställer kommunen lämplig användning av mark och vattenområden.

## Regionen

I Sverige ansvarar regionerna för det regionala utvecklingsarbetet och formulerar inom ramen för detta ansvar regionala utvecklingsstrategier (RUS). Region Halland tillsammans med Region Stockholm och Region Skåne har en särskild roll som regionplaneorgan och planupprättare. Regionernas strategier, planer och program skapar förutsättningar och utgör viktiga underlag i den kommunala och nationella planeringen. I ett genomförande av regional fysisk plan har regionen en viktig roll utifrån det regionala utvecklingsuppdraget, i egenskap av ansvar för hälso-sjukvården, uppdragsgivare för kulturinstitutioner, fastighetsägare och fastighetsutvecklare, kollektivtrafikmyndighet, länsplaneupprättare, utförare av kollektivtrafik, bredbandskoordinator och utifrån andra statliga och lagstiftade uppdrag.

Som regionplanerorgan ska regionen utöver framtagande av en regionplan bland annat lämna underlag om regionala frågor av betydelse för länets fysiska miljö till länsstyrelsen, andra berörda regioner och de kommuner, regionala kollektivtrafikmyndigheter och andra myndigheter som berörs.

## Staten

I Sverige ger staten ramar för den fysiska planeringen genom nationella mål och riksintressesystemet. Till skillnad från många andra europeiska länder sker ingen sektorsövergripande planering på nationell nivå på land.

Staten genom olika myndigheter ansvarar för att tillhandahålla planeringsunderlag. Länsstyrelserna kan sägas utgöra statens förlängda arm i regionerna och de centrala myndigheterna ska lämna underlag till länsstyrelserna inom sitt respektive ansvarsområde. Länsstyrelsen har i planlägningsprocesserna ansvar för att företräda och samordna statens intressen och att tillhandahålla planeringsunderlag. I samband med kommunens planläggning ska länsstyrelsen särskilt bevaka de så kallade ingripandegrunderna som avser frågor rörande riksintressen, miljö kvalitetsnormer, strandskydd, mellankommunal samordning samt hänsynstaganden till hälsa och säkerhet samt risken för olyckor, översvämning och erosion

Staten påverkar även markanvändningen och förutsättningarna för kommunal och regional fysisk planering genom olika typer av sektorsplanering, som sker utanför planeringssystemet enligt plan- och bygglagen. Det handlar till exempel om statlig sektorsplanering av utbyggnaden av nationell transportinfrastruktur där Trafikverket ansvarar för att ta fram ett förslag till nationell transportplan som regeringen sedan tar

beslut om. Den nationella planen för transportinfrastruktur utgör en långsiktig ekonomisk planering av det samlade transportsystemet för väg, järnväg, sjöfart och luftfart, och är ett viktigt planeringsunderlag för kommuner och regioner. I många fall är den nationella transportplaneringen av mellankommunal och mellanregional karaktär vilket innebär att regional fysisk plan kan möjliggöra gemensamma och tydliga planeringsperspektiv.

## Uppföljning

Den regionala fysiska planen för Halland består av tre målområden med tillhörande strategier. Målområdena är att betrakta som övergripande mål för strategierna, det vill säga förflyttningar och tillstånd som ska uppnås under planperioden. För att konkretisera och kvantifiera den önskvärda förflyttningen behöver planen följas upp genom olika indikatorer. En indikator i detta sammanhang avser mätbara fenomen som kopplar till de politiska viljeinriktningar som återfinns i planen.

Ett mål beskriver ett önskat resultat eller tillstånd vid en viss framtida tidpunkt. Det handlar med andra ord om ett önskemål, exempelvis att något ska öka, minska, förbättras, vara lågt/högt eller bibehållas. Indikatorer är i sig själva inte ett mål utan endast ett mått som syftar till att beskriva och mäta ett visst tillstånd inom ett område. Det är först när vi sätter en önskvärd riktning på indikatorn som den blir ett mål. Exempelvis: antalet invånare är en viktig indikator för att följa utvecklingen i en geografisk region men det är först när vi definierar det önskvärda utfallet – exempelvis att antalet invånare ska öka – som den blir ett mål. Vidare kan precisionen i det önskvärda utfallet variera: det är stor skillnad på formuleringen ”ska öka” och ”ska öka med 5 procent i alla delar av kommunen/regionen”. Hur vi formulerar våra mål har därför stor betydelse för hur vi senare bedömer om utvecklingen går åt rätt håll eller inte givet våra föresatser.

Effektmålen i den regionala fysiska planen kommer att följas upp och bedömas löpande under planperioden.

### **Förändringsteori, dokumenthierarki och den regionala fysiska planen**

När vi formulerar mål är det viktigt att de mäter resultatet av det som avses att genomföras – det är utfallet av insatserna som vi är intresserade av att mäta och inte insatserna som sådana. Ett sätt att säkerställa denna logik är att använda sig av förändringsteori. Kortfattat innebär förändringsteori att det ska finnas en logisk kedja mellan aktiviteter, effekter på kort- och medellång sikt samt de långsiktiga effekter som önskas att uppnås. En sådan kedja möjliggör dels en tydlig måluppföljning, dels ett synliggörande av den förändringsteori som strategin vilar på inom de olika områdena. Under framtagandet av den regionala fysiska planen för Halland har förändringsteori använts för att säkerställa den logiska ordningen och planens uppföljningsbarhet.

Den regionala fysiska planen för Halland är ett viktigt styrdokument bland flera andra som syftar till att främja utvecklingen i Halland. Dokumentet ingår således i en dokumenthierarki där den regionala utvecklingsstrategin (RUS) är av särskild betydelse. RUS:en är Region Hallands övergripande strategi och den regionala fysiska planen ska därför bidra till dess mål och prioriteringar.

### **Målkedja för regionala fysiska planen och RUS**

I tabellen nedanför redovisas effektmålen i den regionala fysiska planen och hur de bidrar till effektmålen som finns i den regionala utvecklingsstrategin.

Målområde	Strategi	Effektmål i RFP	Effektmål i RUS
En tillgänglig, inkluderande och sammanhållen region	Stärkt tillgänglighet mellan tillväxtmotorerna, kärnorna och omlandet	Restiden mellan delregionala och regionala centrum ska minska	Sysselsättningsgraden ska öka
			Inrikes flyttnetto ska vara bland det högsta i Sverige
		Antalet tillgängliga arbetstillfällen för hallänningarna inom 60 minuter ska öka	Sysselsättningsgraden ska öka
			Inrikes flyttnetto ska vara bland det högsta i Sverige
	Ett tryggt och hållbart transportsystem	Kollektivtrafikens marknadsandel ska öka	De klimatpåverkande utsläppen från transportsektorn ska minska
		Andelen miljöbilar av bilflottan ska öka	De klimatpåverkande utsläppen från transportsektorn ska minska
		Andelen fossilfria resor (gång och cykel) ska öka	De klimatpåverkande utsläppen från transportsektorn ska minska
		Den genomsnittliga körsträckan med personbil ska minska	De klimatpåverkande utsläppen från transportsektorn ska minska
Effektiva och hållbara transporter för näringslivet	De klimatpåverkande utsläppen från transportsektorn per ton gods ska minska	De klimatpåverkande utsläppen från transportsektorn ska minska	
Tillgänglig och robust infrastruktur för digital konnektivitet	Andelen hushåll och företag med tillgång till höghastighetsbroadband ska vara bland de högsta i Sverige	De klimatpåverkande utsläppen från transportsektorn ska minska	
		Sysselsättningsgraden ska öka	
		Inrikes flyttnetto ska vara bland det högsta i Sverige	
Ett robust energisystem som möjliggör omställning och utveckling	Den halländska produktionen av förnybar energi ska öka	De klimatpåverkande utsläppen från industri-, el- och jordbrukssektorn ska minska	
	En större andel av företagens och hushållens energikonsumtion ska komma från förnybar energi	De klimatpåverkande utsläppen från hushåll, industri-, el- och jordbrukssektorn ska minska	



Målområde	Strategi	Effektmål i RFP	Effektmål i RUS
			Näringslivet klimatpåverkande utsläpp /BRP ska minska
	Ökad beredskapsförmåga	Antalet förseningar och trafikavbrott ska minska	
En flerkärnig region med attraktiva och hållbara livsmiljöer	Attraktiva livsmiljöer	Andelen hallänningar med god tillgång till grönytor och friluftsområden ska öka	Inrikes flyttnetto ska vara bland det högsta i Sverige
			Den självrapporterade hälsan ska förbättras
		Antalet gästnätter i Halland ska öka	Den sysselsatta dagbefolkningen inom näringslivet ska öka
		Andelen hallänningar med god tillgång till privat och offentlig service ska vara god i regionens olika delar	Inrikes flyttnetto ska vara bland det högsta i Sverige
		Andelen som rekommenderar Halland som boenderegion ska vara högst i Sverige	Inrikes flyttnetto ska vara bland det högsta i Sverige
	Hållbar bebyggelseutveckling	Antalet nybyggda bostäder ska vara tillräckligt för att möta behoven	Inrikes flyttnetto ska vara bland det högsta i Sverige
		Andelen hallänningar som bor i kollektivtrafknära läge ska öka	De klimatpåverkande utsläppen från transportsektorn ska minska
		Antalet arbetstillfällen tillgängliga inom 60 minuter med kollektivtrafik ska öka	De klimatpåverkande utsläppen från transportsektorn ska minska
			Sysselsättningsgraden ska öka
	Hållbar markanvändning för näringslivet	Antalet arbetstagare företagen i Halland når inom 60 minuter ska öka	De klimatpåverkande utsläppen från transportsektorn ska minska
			Den sysselsatta dagbefolkningen inom näringslivet ska öka
	En robust och resilient region	En sammanhållen grön infrastruktur	Följs upp genom de regionala miljömålen som Länsstyrelsen ansvarar för.
Säkra vattnets värde som resurs		Följs upp genom de regionala miljömålen som Länsstyrelsen ansvarar för.	De klimatpåverkande utsläppen ska minska
Klimatanpassning för robusthet och resiliens		Följs upp genom de regionala miljömålen som Länsstyrelsen ansvarar för.	De klimatpåverkande utsläppen ska minska



# Bilaga 1 Ordlista

**Agenda 2030, Globala målen för hållbar utveckling** 17 mål med sammanlagt 169 delmål som världens länder tillsammans har tagit fram i Förenta nationerna för att utrota extrem fattigdom, begränsa den globala uppvärmningen samt minska ojämlikheter och orättvisor i världen. Målen är samlade i Agenda 2030 och ska vara uppnådda till år 2030. Ersatte milleniemålen år 2015.

**Allmänna intressen** Allmänna intressen är samhällets gemensamma intressen som ska beaktas och tillgodoses i all planläggning.

**Aktualitetsprövning** Regionfullmäktiges beslut om regional fysisk plan är aktuell i förhållande till kraven i Plan- och bygglagen 3 kap § 5, vilket ska ske varje mandatperiod

**Attraktivitet** En plats med en hög boendeattraktivitet är en plats där människor vill bo. En plats med en hög besöksattraktivitet är en plats som människor vill besöka. En plats med hög näringslivsattraktivitet är en plats där företag vill lokalisera sig. Att mäta attraktivitet med kvantitativa data görs i regel med indirekta mätningar av befolkningens och sysselsättningens lokala utveckling över tid i jämförelse med den allmänna trenden i riket eller regionen.

**Arbetspendling (inkl. gränspendling)** En pendlare är en person, vars arbetsställe ligger i en annan kommun eller ort än bostaden enligt folkbokföringen. En pendlare räknas som en kommuns eller Orts nattbefolkning (bostadskommun) och en annan kommuns eller Orts dagbefolkning (arbetsställe kommun). SCB registerbaserade pendlingsstatistik säger inget om hur ofta fysiska arbetsresor förekommer utan pendling avser endast att boendeort och arbetsort är åtskilda.

**Biologisk mångfald** Variationsrikedomen bland levande organismer i alla miljöer samt de ekologiska komplex i vilka dessa organismer ingår.

**Digital infrastruktur** omfattar fysisk infrastruktur som kablar, master, noder, servrar, aktiv utrustning, sensorer mm samt även så kallad mjuk infrastruktur i form av standarder, programvara, kryptering, data och grundläggande tjänster som exempelvis e-legitimation och betalningslösningar.

**Digital infrastruktur för bredband** är ett samlingsnamn för olika höghastighetsanslutningar till internet som möjliggör snabb överföring av data i ett kommunikationsnät. Det inkluderar fasta lösningar som fiber, ADSL och kabel-tv, men även trådlösa tekniker som wifi och mobilt bredband via 4G eller 5G.

**Effekt och effektbrist** Effekt anger energimängd per sekund, enhet W. Exempelvis en ugn som kräver effekten 1kW och som är påslagen en timme behöver en tillförsel av el på 1kWh.

Hela elsystemet måste vara dimensionerat för att varje sekund tillgodose elbehovet genom balans mellan produktion och konsumtion av el. När efterfrågan av el överstiger den som kan tillföras elnätet uppstår effektbrist.

**Ekosystem** Allt som lever och alla livsmiljöer, som fungerar ihop inom ett område, till exempel en bit natur och alla dess djur och växter samt marken, vattnet och klimatet.

**Ekosystemtjänster** Alla produkter och tjänster som ekosystemen ger människan och som bidrar till vår välfärd och livskvalitet. Exempelvis humlor och bin som pollinerar växter.

**Energi** Definieras som förmågan att uträtta ett arbete, exempelvis en boll som rullar eller vatten som kokar. Energi kan varken skapas eller förstöras utan bara omvandlas. För att använda energi behöver den kunna överföras och lagras genom ett medium, dessa kan kallas energikällor eller energibärare. Exempel på energibärare är elektricitet, diesel, fossilgas och varmvatten i fjärrvärmenätet. Energianvändning är ett bredare begrepp än el-användningen. Förutom användning av elektricitet ingår där också bland annat dieselförbrukningen i transportsektorn.

**Erosion** Den nednötning och transport av jord och berg som orsakas av bland annat vind, vatten och vågor. Det är en ständigt pågående naturlig förändringsprocess i landskapet.

**Extremväder** Väderföreteelser såsom extrem hetta, översvämningar tromber och cykloner.

**Flerkärnig ortstruktur** har flera orter som storleksmässigt är mer jämbördiga, jämfört med en enkärnig struktur som kännetecknas av att en stor del av befolkningen är koncentrerad till en kärna.

**Flyttningsnetto** är skillnaden mellan antalet inflyttade och utflyttade personer under en viss tidsperiod till och från ett visst område. Det är alltså antalet inflyttade minus antalet utflyttade. Värdet kan vara positivt eller negativt. Om värdet är positivt talar man om ett flyttnings-överskott, vilket innebär att fler personer har flyttat in i ett område än ut. Om värdet är negativt talar man om ett flyttnings-underskott; vilket innebär att färre personer har flyttat in i ett område än ut.

**Funktionella samband** mellan orter, och mellan orter och deras omland, uppstår när människor behöver resa för att få tillgång till olika funktioner som arbete, studier, offentlig och privat service. En Orts funktioner bidrar till att styra de transaktioner till denna ort som sker genom flöden av exempelvis människor, varor och pengar. Vissa orter domineras av arbetsplatser, service och olika samhällsfunktioner. Andra av att vara boendeorter.

**Grön infrastruktur** beskriver naturens nätverk i landskapet och inkluderar funktioner hos olika ekologiska processer och ekosystemtjänster. Grönstruktur är ett begrepp som används i fysisk planering för att beskriva en kommuns eller en regions grönområden. Traditionellt sett har de kommunala grönstrukturplanerna i första hand fokuserat på grönområdets sociala värden, men numera inkluderas ofta ekologisk funktionalitet för olika arter samt vilka ekosystemtjänster som tillhandahålls av grönytorerna.

**Hållbar utveckling** När samhället utvecklas på ett sådant sätt att vi som lever i dag kan få våra behov uppfyllda, samtidigt som vi vårdar jorden så väl att även framtidens människor kommer att kunna få sina behov tillgodosedda.

**Infrastruktur för digital konnektivitet** Avser de digitala kommunikationsbehov som den hållbara och säkra digitala infrastrukturen behöver hantera för att kunna tillgodose användarens behov av digital kommunikation vid varje givet tillfälle och plats. Det innebär att leverera en sömlös kedja med digital infrastruktur

- för konnektivitet (end-to-end)
- för data (insamling, lagring, bearbetning)
- för digitala tjänster (applikationer)
- samt för behörighet och autentisering

**Kapacitet och kapacitetsbrist (elnät)** Kapacitet är möjligheten att överföra el från där den produceras till där den används. Kapaciteten begränsas av fysiska faktorer såsom ledningarnas antal, tjocklek och material. För att en ugn som kräver 1 kW ska kunna drivas behöver kapaciteten till den således överstiga 1 kW annars är det kapacitetsbrist. Kapacitetsbrist uppstår när det finns brister i tillförseln, dvs att det finns fysiska begränsningar

som gör att inte tillräckligt med effekt kan överföras mellan från platsen elen produceras till platsen den används. Kapacitetsbrist kan därmed drabba både producenter och användare.

**Koldioxid** En växthusgas som bildas vid förbränning eller förmultning och som tas upp vid fotosyntes. När vi förbränner fossila bränslen ökar halten koldioxid i atmosfären, vilket leder till global uppvärmning.

**Klimatanpassning** Att förbättra samhällets förmåga att hantera klimatförändringarna för att undvika kostnader i framtiden. Exempelvis anpassa städers avloppssystem för mer regn och ta fram grödor som tål mer torka eller nya växtsjukdomar

**Klimatförändring** Förändringar av klimatet över tid. Klimatförändringar har alltid skett naturligt, till exempel genom vulkanutbrott eller ändringar i jordens omlopp kring solen. Klimatet har dock aldrig ändrats så snabbt som i dag, vilket beror på människans förbränning av fossil energi.

**Kraftproduktion** Ett samlingsnamn för anläggningar som producerar el.

**Kumulativa effekter** samlade konsekvenser, där det nya läggs till det gamla

**Miljöbalken (MB)** En samlad lag till skydd för människors hälsa, naturen, miljön och den biologiska mångfalden

**Miljökonsekvensbeskrivning (MKB)** bedömning av vilka effekter ett visst beslut kan få för miljön.

**Plan- och bygglagen (PBL)** regler om planläggning av mark och vatten samt om byggnad.

**Planläggning** arbetet med att ta fram en regionplan, en översiktsplan, en detaljplan eller områdesbestämmelser. (PBL)

**Redundans** innebär att det finns extra-kapacitet i tekniskt system för att möjliggöra att systemet skall fungera även om ordinarie kapacitet fallerar

**Regionala trafikförsörjningsprogram** Ett program med mål för den regionala kollektivtrafiken. Upprättas av den regionala kollektivtrafikmyndigheten som är Region Halland, och i samråd med kommunerna.

**Regional utvecklingsstrategi (RUS)** Svenska regioners samlade strategi för utvecklingen i länet. Strategin ska baseras på en analys av förutsättningarna i länet och innehålla mål och långsiktiga prioriteringar för det regionala utvecklingsarbetet.

**Regionförstoring** genom satsningar på transportinfrastruktur har pendlingsmöjligheterna successivt förbättrats. Fler människor når längre på kortare tid. Detta har resulterat att utbytet mellan orter blivit större över tid och att pendlingssträckorna ökat. Allt fler människor bor och arbetar på olika platser vilket vidgat de funktionella arbetsmarknadsregionerna.

**Resiliens** är ett systems, en funktions eller verksamhets förmåga att återhämta sig efter en negativ händelse. Resiliens är reaktiv till skillnad från robusthet som är proaktivt agerande. Att planera för resiliens handlar om att planera för att kunna upprätthålla sin verksamhet på en hanterbar nivå, att vinna insikt om vad som kan hända och dra lärdom av händelsen, oavsett vilken störning den utsätts. Att planera för detta innebär både att mildra konsekvenserna av störningen och minska störningsperioden.

**Resmönster** resultat av statistisk kartläggning av en person eller en grups upprepade resor

**Riksintresse** Ett geografiskt område som har mycket stor nationell betydelse för dess natur, ekologi, kultur, näringslivsförutsättningar eller totalförsvaret. Åtgärder som kan skada eller försvåra

utnyttjanden av marken får inte ske. Länsstyrelserna bevakar riksintressena och syftena för riksintresse anges i miljöbalken. Några exempel: orörda naturtillgångar (kustområden, ekologiskt känsliga områden), näringslivsförutsättningar (mineralfyndigheter, områden för energiförsörjning, kommunikationer).

**Robusthet** handlar om styrka och effektivitet även i svåra situationer. Ju mer robust ett system, funktion eller verksamhet är, desto mindre påverkas det av negativa händelser eller förändringar. Det handlar alltså om förmågan att stå emot en negativ händelse för man har redan förutsett och planerat för händelsen. Att planera för robusthet handlar om att planera så att en verksamhet eller en funktion inte slås ut. Robusthet är proaktivt agerande till skillnad från resiliens som är reaktivt agerande.

**Scenario** Används exempelvis för att beskriva en viss kombination av förutsättningar som används i en prognos. Det används också för att beskriva en önskad utveckling i vissa specifika avseenden. Ett visst prognosresultat kan också benämnas som ett scenario.

**Sektorsövergripande** Ett sektorsövergripande arbete involverar aktörer från flera olika samhällssektorer. Det kan till exempel handla om samverkan mellan civilsamhällets organisationer (föreningar/stiftelser/trossamfund), offentlig sektor (kommuner/regioner/myndigheter), näringsliv och akademi.

**Segregation** handlar om att människor lever och verkar separerade från varandra. Det kan handla om uppdelning av individer utifrån socioekonomisk status, etnicitet eller demografi. Ofta är uppdelningen geografisk, det vill säga att olika grupper lever och verkar på olika platser och riskerar att inte mötas

**Sydsverige** Utgörs av de sex länen Blekinge, Halland, Kalmar, Kronoberg, Jönköping och Skåne. Regionerna i de sex länen samverkar i intresseorganisationen Regionsamverkan Sydsverige (RSS).

**Sydvästsverige** Utgörs av kustkommunerna i Halland, Skåne och Västra Götaland samt de närmast angränsande kommunerna i inlandet.

**Tillgänglighet** syftar på möjligheten att minimera eller överbrygga geografiska avstånd för att skapa kontaktmöjligheter och närhet till nyttor och funktioner så att behoven hos både näringsliv, medborgare och offentlig verksamhet tillgodoses. Transportsystemet är givetvis betydelsefullt för att förbättra tillgängligheten, men tillgänglighet kan även åstadkommas med användning av informationsteknologi eller genom en lokaliserings- och bebyggelsestruktur som gör det möjligt att nå olika målpunkter utan alltför många förflyttningar. Även transportkostnader kan påverka tillgängligheten

**Tillväxtmotor** är ett icke-vetenskapligt vedertaget begrepp i regional utveckling. Dess kraft och spridningsförmåga avgörs bland annat av följande funktioner som sätts i relation till omlandet: (1) Storlek och tillväxt avseende befolkning och sysselsättning, (2) Hög tillgänglighet och stor marknadspotential, (3) Positiv nettopendling och storleken på pendlingsomlandet, (4) Hög koncentration av arbetsplatser, (5) Stor branschspridning, (6) Hög utbildningsnivå, (7) Funktioner av betydelse för omlandet (till exempel vård, utbildning), (6) Mötesplats för handel, kultur

**Territoriella utsläpp** Utsläpp som uppstår inom Sveriges territorium, till exempel växthusgasutsläpp.

**Tätort** En befolkningsstatistisk benämning på tätbebyggt område med minst 200 invånare och högst 200 m mellan husen

**Verksamhetsmark** Område för verksamheter och industri som inte bör blandas med bostäder. Det kan till exempel vara verksamheterna som är ytkrävande, genererar tung trafik eller påverkar

omgivningen med buller eller lukt. Här ingår såväl traditionella industriområden som större handelscentrum, sportarenor och annan verksamhet.

**Översvämning** tillfälligt täckande med vatten av mark som normalt inte står under vatten, vilket inbegriper översvämning som härrör från sjöar, vattendrag och från havet i kustområden, däremot inte översvämning från avloppsvatten.

## Bilaga 2 Källhänvisning

[Boverket, Behov av byggande – regionalt och nationellt till 2030, 2021](#)

[Boverket, Den byggda formens betydelse, 2024](#)

[EU, Förordningen om Gigabitinфраstruktur, 2014](#)

[EU, Europeisk kodex för elektronisk kommunikation, 2018](#)

[EU, Inrättandet av policyprogrammet för det digitala decenniet 2030. 2022](#)

[Havs-och vattenmyndigheten: Det yrkesmässiga fisket i havet, 2022](#)

[Lagen om elektroniska kommunikationer \(Lag 2022:482\)](#)

[Länsstyrelsen Halland, Bostadsmarknadsanalys Halland, 2023](#)

[Länsstyrelsen Halland & Region Halland, Energi- och klimatläget i Halland, 2023](#)

[Länsstyrelsen Halland, Grön infrastrukturplan, 2018](#)

[Länsstyrelsen Halland, Halländska hållbarhetsdilemman, 2022](#)

[Länsstyrelsen Halland, Information om fiskenäringen, 2024](#)

[Länsstyrelsen Halland, Klimat- och sårbarhetsanalys för Hallands län, 2022](#)

[OECD, The megaregion of Western Scandinavia, 2018](#)

Radar arkitektur och planering & Calluna, Kunskapsunderlag: Hallands blågröna strukturer, 2024

[Ramböll, Transport and infrastructure connectivity bottleneck analysis for the stretch Oslo – Hamburg, 2021](#)

Region Halland, Elförsörjningsanalys för Halland 2020 till 2030, 2020

Region Halland, Kunskapsunderlag, Energislag i Halland, 2022

[Region Halland, Kunskapsunderlag, En hållbar och attraktiv region, 2023](#)

[Region Halland, Kunskapsunderlag, Grön Omställning i Hallands län, 2022](#)

Region Halland, Kunskapsunderlag, Logistikläge Halland, 2023

Region Halland, Kunskapsunderlag, Energibuketten, 2022

[Region Halland, Regional systemanalys för transportsystemet, 2020](#)

Region Halland, Sårbarhetsanalys av näringslivet i Halland, 2020

Region Halland, Yttrande – Förslag till förordning om Gigabit infrastruktur, Fi2023/00171, RS230445

Region Halland. Yttrande – Dagens och framtidens utmaningar på konnektivetsområdet (Fi2023/01693), RS230705

[Regionsamverkan Sydsverige, Systemanalys för Sydsverige, 2020](#)



[Sweco, Strukturomvandlingens geografi i Hallands län, 2019](#)

[Sweco, Mark och energi för företagen i Halland, 2021](#)

[Trafikverket, Trender i transportsystemet, 2022](#)

Trivector, Kunskapsunderlag under framtagande Stråkanalys, 2024

WSP, De halländska översiktsplanerna och trendanalys 2050, 2024

[WSP, Ortstruktur och funktionella samband i södra Sverige, 2023](#)

Diarienummer RS190659

Region Halland  
Box 517, 301 80 Halmstad  
[regionen@regionhalland.se](mailto:regionen@regionhalland.se)  
[regionhalland.se](http://regionhalland.se)