

Jenny Johansson, Utvecklingsledare
Tel. 0345-18258
E-post: jenny.johansson@hylte.se

Kultur- och folkhälsonämnden

Ekonomisk uppföljning kultur- och folkhälsonämnden 2022 – prognos mars

Förslag till beslut

Kultur- och folkhälsonämnden har tagit del av den ekonomiska redovisningen.

Kultur- och folkhälsonämndens arbetsutskott ger kultur- och folkhälsokontoret i uppdrag att göra en fördjupad analys av ekonomiskt bistånd.

Beskrivning av ärendet

Kultur- och folkhälsonämndens driftbudget för 2022 uppgår till 176 190 tkr. Prognosen för helåret är negativ med 5 200 tkr (-3,3 procent) exklusive ekonomiskt bistånd och negativ med 6 700 tkr (-3,8 procent) inklusive ekonomiskt bistånd.

Kompetenscentrum prognostiserar ett överskott på 1 000 tkr. Detta beror främst på lägre kostnader än budgeterat för gymnasieutbildning. IFO barn och unga prognostiserar ett underskott på 5 500 tkr. Till största del beror detta på ökade kostnader för institutionsplaceringar. IFO vuxen prognostiserar ett underskott på 1 000 tkr. Även detta beror på ökande kostnader för placeringar, både för missbruk och våldsutsatta. Arbetsmarknadsåtgärderna prognostiserar ett överskott på 300 tkr. Detta beror på att flertalet resursanställningar i dagsläget är extratjänster som inte kostar något för kommunen.

Ekonomiskt bistånd prognostiserar ett underskott på 1 500 tkr och kostnaderna har ökat sedan i slutet på förra året. Kultur- och folkhälsokontoret föreslår därför att en fördjupad analys görs för att utreda vad detta beror på.

Helårsbudgeten för investeringar uppgår till 2 829 tkr och prognosen visar ingen avvikelse.

Ekonomisk konsekvens av beslutet

Beslutet har ingen ekonomisk påverkan.

Handlingar i ärendet

- Ärendebeskrivning prognos mars KFN 2022
- Prognos kultur- och folkhälsonämnden 2022 – efter mars månad
- Uppföljning av statistik – mars

Beslutet skickas till

Kommunstyrelsen

Christer Grähs
Kultur- och folkhälsochef

Jenny Johansson, Utvecklingsledare
Tfn: 0345-18258
E-post: jenny.johansson@hylte.se

2022-04-07

Kultur- och
folkhälsonämnden
2022 KFN0001

Ärendebeskrivning prognos mars KFN 2022

Kommentarer till prognosavvikelser beräknat efter tre månaders utfall.

Vid årets slut beräknar kultur- och folkhälsonämnden en negativ avvikelse mot budget med 5 200 tkr exklusive ekonomiskt bistånd och 6 700 tkr inklusive ekonomiskt bistånd.

IFO barn och unga

Budgetavvikelse: (föregående månad) - 5 500 tkr

Avvikelsen beror på en ökning av barn i behov av öppna insatser och av institutionsplaceringar. 10 ungdomar är placerade på institution, varav 2 på särskilda ungdomshem med låsta platser till följd av omfattande problematik, missbruk och kriminalitet i kombination med psykisk ohälsa.

IFO vuxen

Budgetavvikelse: (föregående månad) - 1 000 tkr

Avvikelsen beror på en ökning av placeringar inom både missbruk och våld. När det gäller missbruk handlar det både om frivilliga behandlingsinsatser och tvångsvård. När det gäller våldsutsatta handlar det om längre placeringar på grund av hedersrelaterat våld.

Kompetenscentrum

Budgetavvikelse: (föregående månad) 1 000 tkr

Avvikelsen beror främst på lägre kostnader än budgeterat för gymnasieutbildning, men också på bättre uppföljning och kostnadskontroll, samt att fler elever går gymnasiet på hemmaplan.

Arbetsmarknadsåtgärder

Budgetavvikelse: (föregående månad) 300 tkr

Avvikelsen beror på lägre personalkostnader än budgeterat, då fler arbetsmarknadspolitiska anställningar är extratjänster som inte innebär någon kostnad för kommunen.

Ekonomiskt bistånd

Budgetavvikelse: (föregående månad) -1 500 tkr

Avvikelsen beror på högre kostnader än budgeterat. Kostnadsutvecklingen började öka i slutet på förra året efter att ha lägre under hösten.

Christer Grähs
Kultur- och folkhälsochef

Jenny Johansson
Utvecklingsledare



Driftsredovisning

Nettokostnad per område prognos 2022, tkr

Verksamhet	Budget 2022	Prognos 2022	Avvikelse 2022	Avvikelse i %
Nämnd och kontor övergripande	4 066	4 066	0	0,0%
Fritid och folkhälsa	19 647	19 647	0	0,0%
Kultur och bibliotek	8 376	8 376	0	0,0%
IFO Barn och unga	29 163	34 663	-5 500	-18,9%
IFO vuxen	11 087	12 087	-1 000	-9,0%
Kompetenscentrum	77 961	76 961	1 000	1,3%
Arbetsmarknadsåtgärder	8 790	8 490	300	3,4%
Total exkl. EK bistånd	159 090	164 290	-5 200	-3,3%
Ekonomiskt bistånd	17 100	18 600	-1 500	-8,8%
Total inkl. EK bistånd	176 190	182 890	-6 700	-3,8%

Nettokostnad per område utfall jan-mars 2022, tkr

Verksamhet	Budget jan-mars 2022	Utfall jan-mars 2022	Avvikelse jan-mars 2022
Nämnd och kontor övergripande	1 009	976	33
Fritid och folkhälsa	4 389	4 412	-23
Kultur och bibliotek	2 068	2 386	-318
IFO Barn och unga	7 377	7 832	-455
IFO vuxen	2 736	3 179	-443
Kompetenscentrum	19 129	17 725	1 404
Arbetsmarknadsåtgärder	2 250	1 802	448
Total exkl. EK bistånd	38 958	38 312	646
Ekonomiskt bistånd	4 275	4 979	-704
Total inkl. EK bistånd	43 233	43 291	-58

Investeringsredovisning

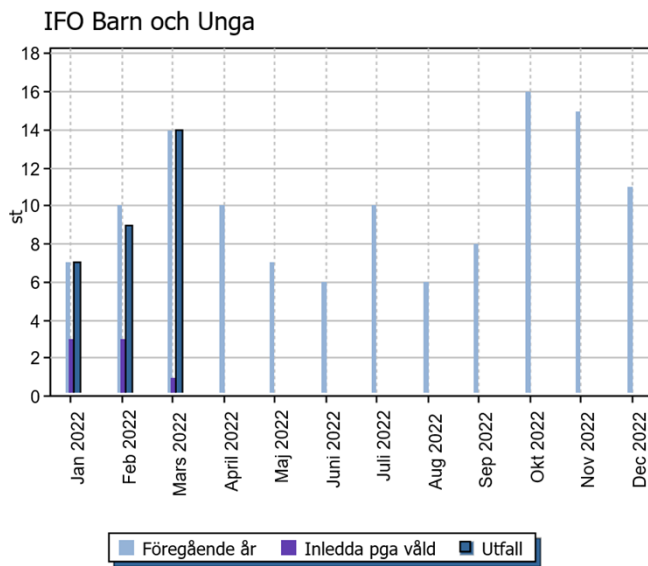
Per investeringsprojekt, tkr

Investeringsprojekt	Basbudget 2022	Tilläggs- budget	Resultat- balansering	Budget 2022	Utfall jan- mars 2022	Prognos 2022	Avvikelse prognos 2022
Raminvestering	415	604		1 019	198	1 019	0
Inv.proj nr 078 Utlåningsstation bibliotek	120	240		360	0	360	0
Inv.proj nr 573 Projektor Forum	600			600	0	600	0
Inv.proj nr 574 Multif. Scen Forum	850			850	0	850	0
Summa	1 985	844	0	2 829		2 829	0



Uppföljning av statistik – mars

Antal inledda utredningar per månad

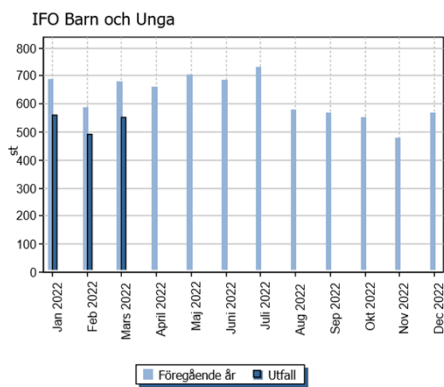


Mars 2022 14 st

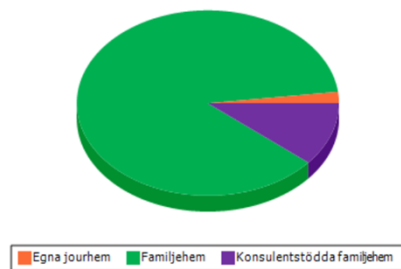
Totalt i år 30 st



Antal dygn för Barn och unga 0-20 år placerade i familjehem (ej ensamkommande) per månad



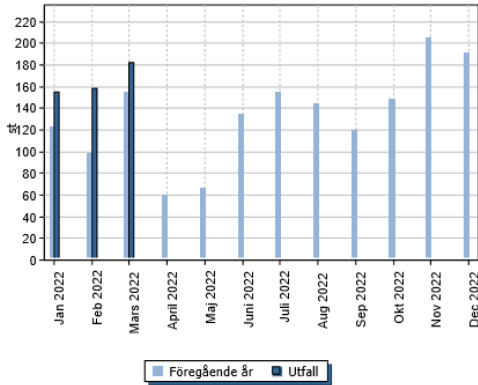
Antal dygn/familjehem totalt i år





Antal dygn/typ Barn och unga 0-20 år placerade på institution (ej ensamkommande) per månad

IFO Barn och Unga

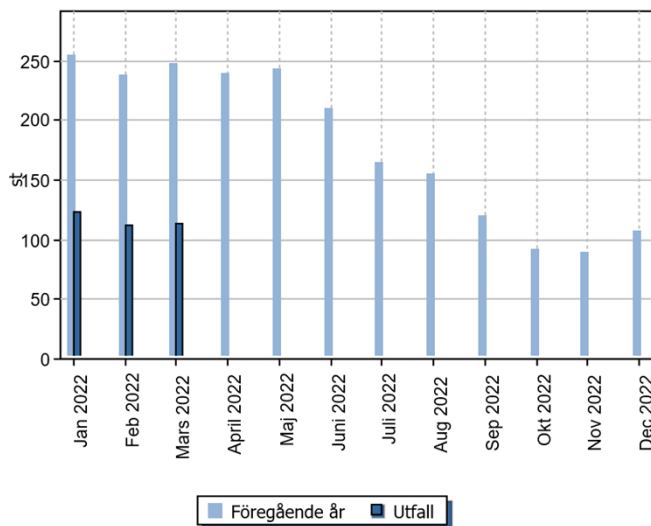


Antal dygn/institution totalt i år



Antal vårddygn Lotsen per månad

IFO Barn och Unga



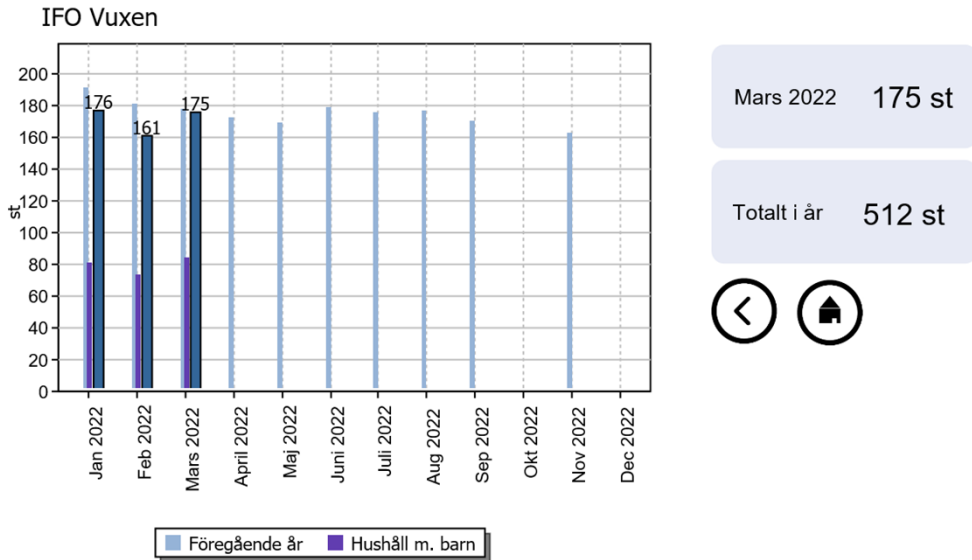
Mars 2022 113 st

Totalt i år 349 st

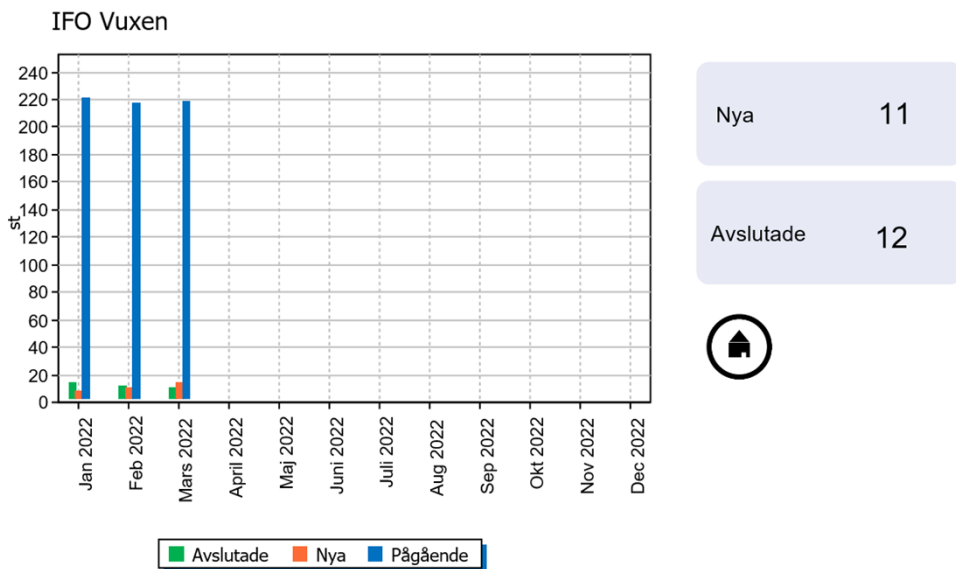




Antal hushåll med beviljat bistånd

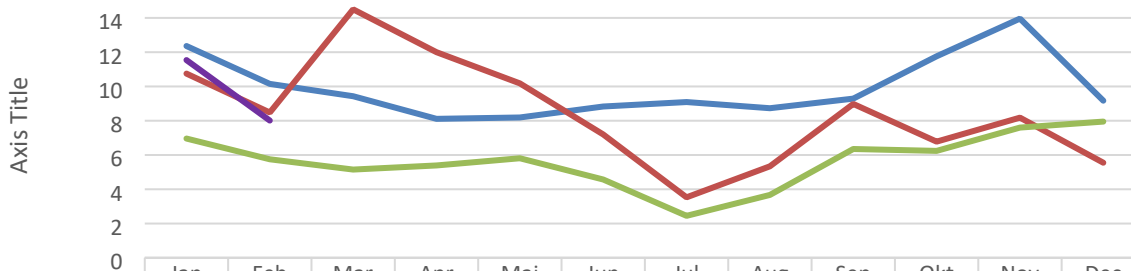


Antal nya, pågående och avslutade hushåll





Sjukfrånvaro i förhållande till total ordinarie arbetstid, %



	Jan	Feb	Mar	Apr	Maj	Jun	Jul	Aug	Sep	Okt	Nov	Dec
2019	12.36	10.15	9.43	8.11	8.19	8.83	9.09	8.73	9.29	11.76	13.96	9.17
2020	10.75	8.48	14.5	12	10.18	7.2	3.53	5.34	8.98	6.78	8.18	5.55
2021	6.96	5.75	5.15	5.39	5.81	4.57	2.45	3.67	6.35	6.24	7.6	7.95
2022	11.54	8.01										



Fördjupad analys ekonomiskt bistånd

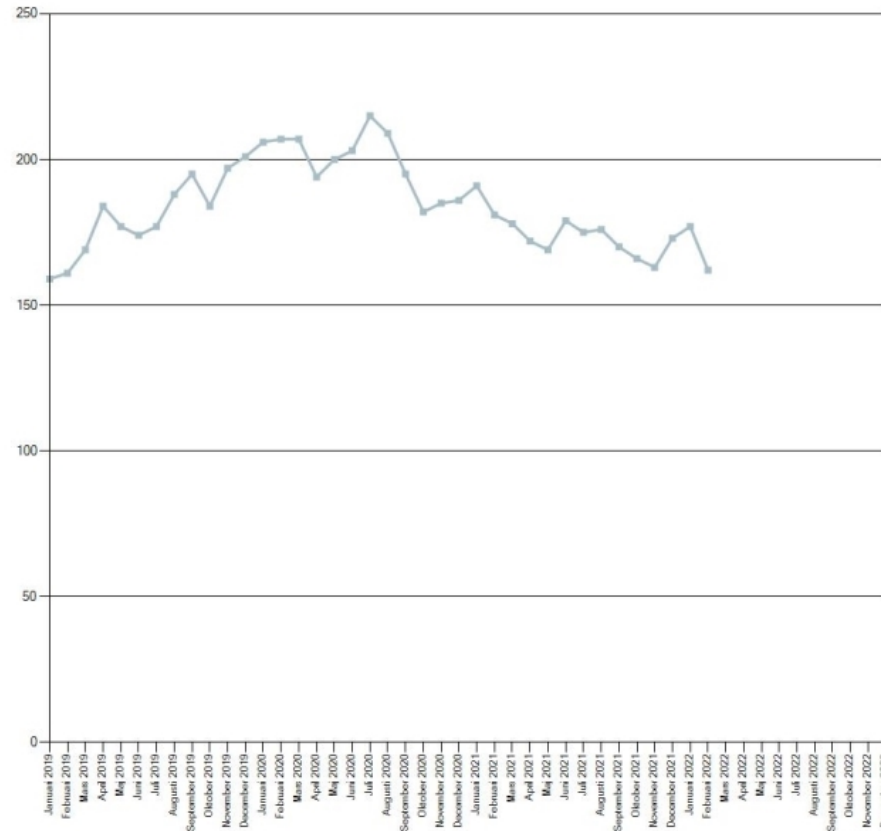
Uppdrag från kultur- och
folkhälsonämndens arbetsutskott

Bakgrund

- Kultur- och folkhälsönämndens prognos efter mars månad visar på ett underskott på 1 500 tkr
- Kultur- och folkhälsönämndens arbetsutskott har gett kontoret i uppdrag att göra en fördjupad analys kring utvecklingen av ekonomiskt bistånd.
- Kontoret har tagit fram underlag från 2019 fram till februari 2022. På så sätt kan jämförelse göras före pandemin, under den och det som hänt efter.

Antal hushåll

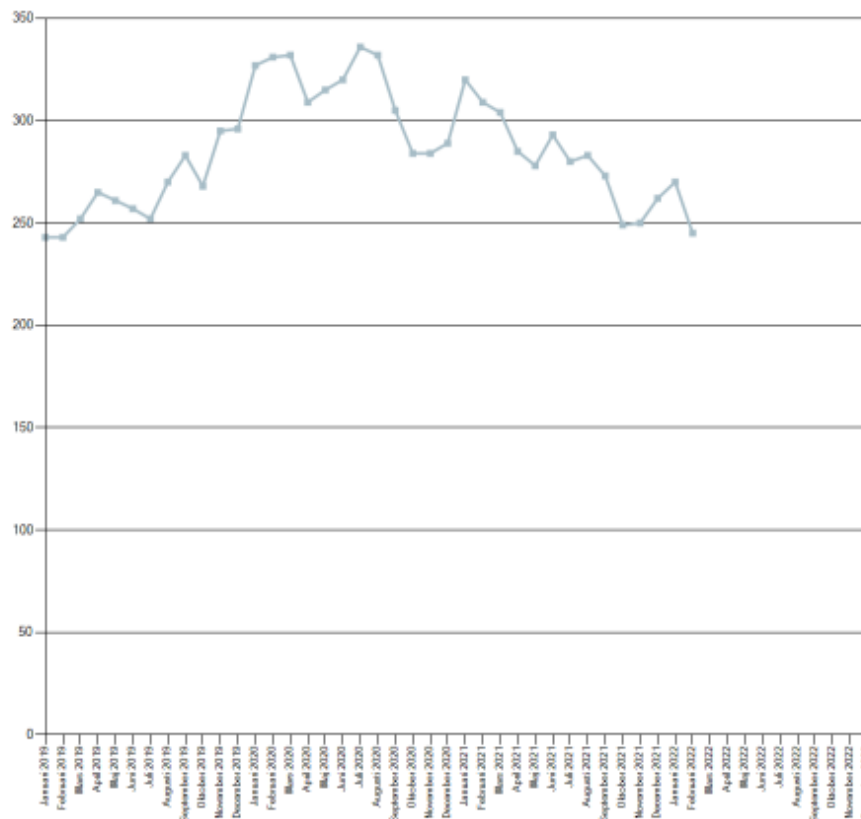
Ekonomiskt bistånd, Hylte, Antal hushåll



Socialstyrelsens statistikdatabas 2022-04-20

Antal vuxna biståndsmottagare

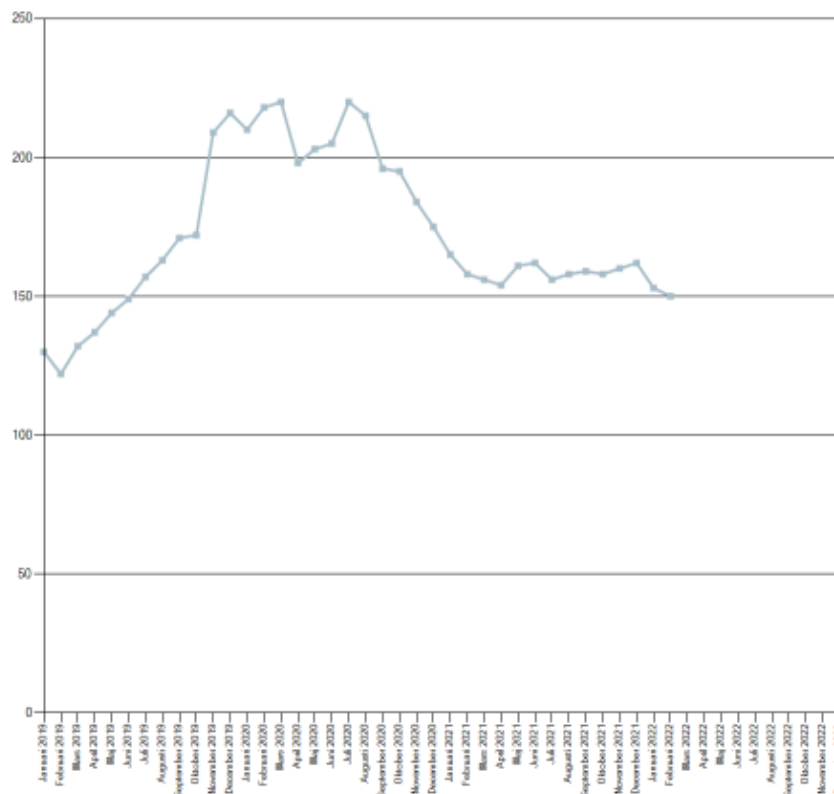
Ekonomiskt bistånd, Hylte, Antal vuxna biståndsmottagare, Båda könen, Ålder: 18-65+



Socialstyrelsens statistikdatabas 2022-04-20

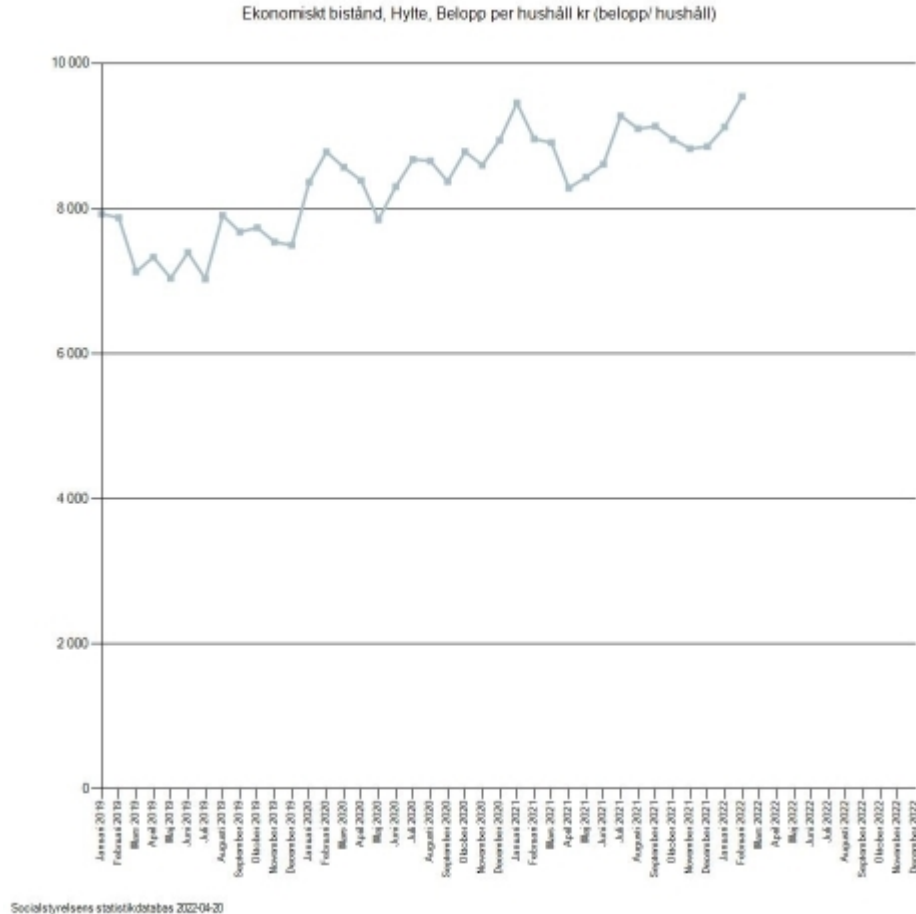
Antal barn

Ekonomiskt bistånd, Hylte, Antal barn under 18 år



Socialstyrelsens statistikdatabas 2022-04-20

Kostnader per hushåll



Sammanfattning

- Andelen hushåll med barn har ökat, vilket leder till högre kostnader per hushåll
- Riksnormen, räknades upp med 1,6 procent från 2021 till 2022
- Troligen driver också högre elpriser upp kostnaderna