

INSATSER FÖR KULTUR- OCH NATURMILJÖER I RYDÖBRUK

2021-09-30 (preliminär uppdatering)

Innehåll

Sammanfattning	2
1. Folkets hus	3
Projektet	3
Byggnadens historia	3
Genomförda och planerade åtgärder	5
Historiska bilder	5
Folkets hus - tomten	7
Historiska bilder	8
Övrigt	9
2. Objekt i samhällets centrala delar	9
Genomförda och planerade åtgärder	9
Fotbollsläktaren	9
Övrigt	10
Gränsröset med järnskyt vid Knystahall	11
Övrigt	11
Fryshuset intill Knystahall	12
Övrigt	13
Jordkällaren på Kaserntomten	13
Övrigt	14
Pumphuset vid Lilla damm	14
Övrigt	15
3. Statkrafts utrivningar/turism & besöksmål	16
Tennisbanan i Veka	16
Skärkån och badplatsen	20
Dammfästena vid Sågverksdammen och Glassbo damm	24
Sågverksdammen	24
Glassbo damm	26

Vandringsleder och stigar	26
Vandringsleder som ansluter till Hallandsleden	27
Sandsjön runt	27
Övregård/Sandshult	29
Kulturslingan	29
Lilla slingan	30
Motionsbanan	30
Netta-Johannas väg	31
Knystahall – gränsstenen	36

Sammanfattning

I sin helhet utgör Rydöbruk en av Hallands läns bäst bevarade bruksmiljöer. De åtgärder för att fortsätta bevara och vårda miljön, vilka här beskrivs, är tänkta att genomföras i huvudsak inom gränserna för det område som Riksantikvarieämbetet i november 1987 enligt Naturresurslagen klassades som ett riksintresse (N 26), på grund av dess kulturhistoriska värde.

Vintern 2019/2020 gjorde representanter för Rydöföreningar - i vårt projektsamarbete - en inventering av offentliga samhällsmiljöer vilka kräver eller efterfrågar åtgärder för att Rydöbruks status som välbevarad kulturmiljö inte ska utarmas eller gå förlorad.

Vi, i samma samverkansgrupp av Rydöföreningar, vill nu genomföra insatser på miljöer eller objekt som på olika sätt kommer hela orten, dess invånare och besökare, till del.

Delprojekten som här presenteras är tre till antalet:

1 Folkets hus

2 Objekt i samhällets centrala delar

3 Statkrafts utrivningar/turism & besöksmål

Föreningar som samverkar i projektet – Insatser för natur- och kulturmiljöer i Rydöbruk - är (här angivna med respektive representant som ingår i den arbetande projektgruppen):

Rydö samhällsförening	Pierre Alexén, ordförande
Rydöbruks idrottsförening	Björn Thorsson, sekreterare
Rydö Folkets husförening	Micael Arnström, ordförande
Rydö historiska förening	Lennart Hildingsson, ordförande
Rydöbruks pensionärsförening	Bengt-Åke Alfredsson, sekreterare
Sandsjöns fiskevårdsområde	Morgan Erixon, ordförande

1. Folkets hus



Projektet

Folkets hus i Rydöbruk har i över ett sekel varit en offentlig samlingslokal, för bland annat föreningsmöten, privata festligheter och kulturarrangemang som bio, dans och konserter. I samband med ett våldsdåd i byggnaden 2017 drabbades fastigheten av förstörelse och har sedan dess inte kunnat användas.

Vi vill:

A) skapa en ny användning för Folkets hus som samlingslokal, med inriktning på utövande och förmedling av kultur. För det behöver byggnaden repareras och rustas upp.

B) restaurera byggnadens kulturhistoriska värden.

De målen är låter sig väl förenas. Som kulturhistorisk byggnad har den kvalitéer som stödjer kulturell verksamhet, inte minst för att attrahera en publik.

I Rydöbruk och Hylte kommun i övrigt råder det ingen brist på samlingslokaler. Genom att nischa Rydö folkets hus till kulturfären fyller vi däremot ett tomrum. Det finns idag exempelvis få lokaler i kommunen som fungerar för konstutställningar. Det råder också brist på lokaler tillgängliga för skapande kulturverksamhet (ateljéer, amatörteater, musik etc).

I byggnaden finns också en lägenhet, ursprungligen använd som vaktmästarbostad. Vi vill integrera lägenheten i den planerade verksamheten med skapande och förmedling av kultur, exempelvis för att folkets hus skall kunna vara värd för de konstnärs- och kulturresidenser som etablerats i länet i Region Hallands och Hallands konstmuseums regier.

Byggnadens historia

Folkets-husbyggnaden i Rydöbruk är från 1909 och därmed en av de äldsta av arbetarrörelsens samlingslokaler i Halland. Huset uppfördes med hjälp av samma byggnadsritning som för Harplinge folkets hus, vilket byggdes ett par år tidigare (rivet på 1960-talet). Tomt för ändamålet kunde köpas av lantbrukaren Johan Alfred Andersson på Landsgärdet, Våcknared. Hela huset är kraftfullt byggt i trä, med liggande timmer som grundstomme. Byggnadens sadeltak är täckt med svart betongtegel (1980-tal). Under de tidigare decennierna (1909-1938) var samlingslokalens nuvarande kök och artistloge (ovanför kök) bostad för husets vaktmästare.



(2016).



Inomhus. 12-åriga Sofia Andersson återskapade i januari 2016 skådespelaren Harriet Bosses teaterframträdande 1918 i Rydö Folkets hus, som "ung gudinna". Förmodligen är Sofias och hennes skolkamraters "tablåer" den senaste kulturaktiviteten som ägt rum i lokalerna.

Större tillbyggnader, renoveringar och ändringar som gjorts sedan 1909:

- Maskinrum för biografen, 1933.
- Lilla salen/serveringslokal (mellan lägenheten och köket, 1938.
- Ny vaktmästarbostad genom tillbygge på baksidan (nu: kök och två rum i två plan samt källarutrymme), 1938.
- Garderob intill läktaren (delvis beläget ovanpå vaktmästarbostaden, 1938.
- En veranda/svale till huvudentrén, med balkong ovanför, 1938.
- Pelare i stora salen togs bort och ersattes med dragstänger genom byggnaden, troligtvis 1938.
- Ommålning in- och utvändigt, 1950.
- Balkongen ovanpå gamla entrén (räckena) togs bort, 1954.
- Nya entrén med toaletter, 1960.
- Nytt värmesystem med olja, 1960.
- Nytt golv i samlingslokalerna (i stora salen; nytt undergolv och ekparkett), 1960.
- Asfaltering av planen framför byggnaden, 1968.
- Renovering av fasadpaneler och målning utomhus, 1984.
- Vedförråd på baksidan, 1984).
- Ny takklädsel (svarta betongpannor, 1984.

- Ny värmepanna - el, 1984.

Genomförda och planerade åtgärder

(uppdateras)

- **En projektering.** I oktober 2021 ansöker vi hos Kulturmiljöenheten vid Länsstyrelsen i Halland om medel till en uppmätning och inventering av insatser som behöver göras på byggnaden, med hänsyn till dels våra egna ambitioner och dels de som finns hos de antikvariska myndigheterna (länsstyrelsen – specifikt samråd med denna). Handlingarna ihop med en grov kostnadskalkyl kan utgöra underlag för beslut och bidragsansökningar.
Projektet har en offert från Liljequist arkitektkontor AB i Hyltebruk för detta arbete, som löper på 73 800 kronor (exkl moms, 110 timmars insats).
- **Ansökan om bidrag hos Boverket.** För att under 2022 beviljas bidrag för investeringar i samlingslokaler krävs att en ansökan inkommer till Boverket senast 1 december 2021. Boverkets stöd, om det beviljas, är till 50 procent av investeringskostnaden. Det anges vidare av Boverket att kommunen ska vara beredd att gå in med 30 procent av kostnaden. Övriga 20 procent betecknas som sökandens egna finansieringen – och skattas i det här fallet minst motsvara de antikvariska merkostnader som läggs in i projektet och är därmed möjliga att få ur de statliga medel för detta som länsstyrelserna förmedlar.
- **Driftsformer.** Medan ansökan ligger hos Boverket ska projektet arbeta för att bestämma driftsformerna för den nya inriktningen för Rydö Folkets hus. Ska verksamheten drivas av folkets husföreningen eller ska lokalerna upplåtas till en annan part? Möjligheten att bilda en ideell förening för kultur och konst i Rydö folkets hus kan prövas.
- **Genomföra en ombyggnad.** Byggstart kan uppskattningsvis ske tidigast i augusti 2022. Boverket fattar beslut i slutet av maj 2022 och därefter kan en upphandling med entreprenörer göras.
- **Inventarier och inredning.** Hur byggnaden ska utrustas för den tänkta verksamheten är avhängigt driftsformerna och vilken specifik inriktning på verksamheten som kan komma att väljas. Möjligheter att samla resurser bör dock inventeras i ett tidigt skede.
- **Folkets hus tomt.** Se nedan.

Historiska bilder



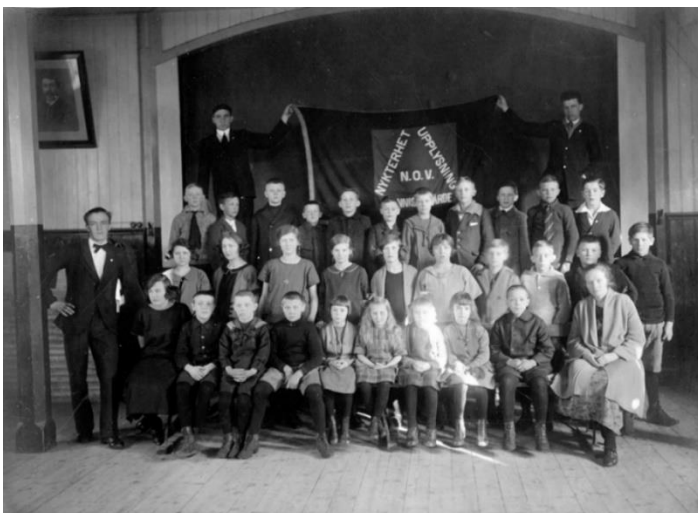
Till vänster: Det nya folkets hus är inte målat ännu 1910 på våren. Till höger: Fönstren mot vägen har varit större och spröjsade (1910-tal).



1938, efter div tillbyggnader och ommålning. Den nya huvudentrén med balkong syns på bilden.



Baksidan, 1940-tal. Vaktmästarfamiljen Ekroth.

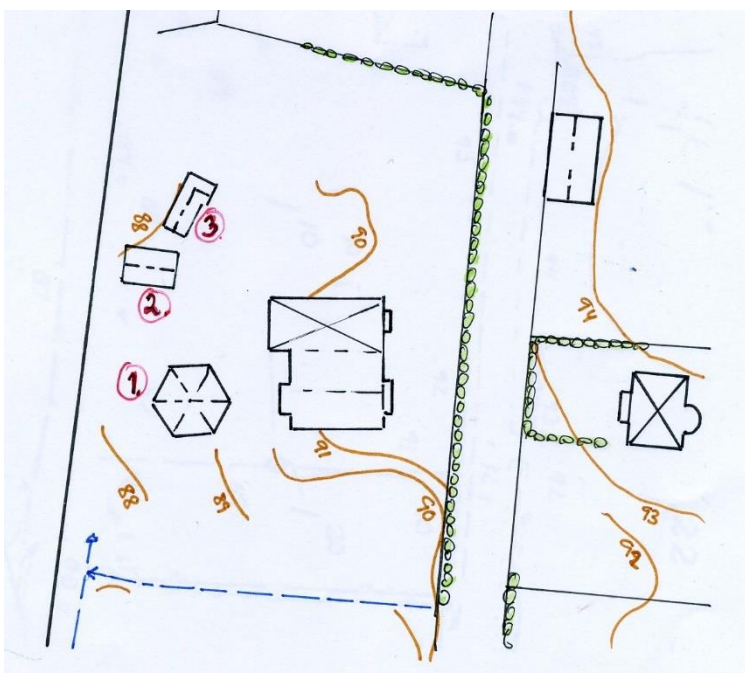


Inomhus 1925, stora salen och scen och unga verdandister. Lägg märke till 1) väggarna är klädda med pärlspont (idag masonite), 2) Brädgolvet (idag ekparkett), 3) Pelarna (togs troligen bort 1938).



Folkets hus före renoveringen 1984.

Folkets hus - tomten



Folkets hus, tomten. Avritning från karta från 1952. 1) Dansbanan, 2) Skjutbanan, 3) Tombolan. De ljusgröna sammanfogade ringarna i kedja markerar "häck".

Vad som ska ske med tomt och utemiljö vid Rydö Folkets hus finns inte beskrivet i det sägs ovan. Det finns dock anledning att utreda detta och eventuellt föra in det i projektet medan det fortskrider.

På tomten har funnits flera mindre byggnader och anordningar som tidigare utgjort en mindre nöjespark mellan folkets-husbyggnaden och järnvägen. Idag finns i stort sett bara fd tombolan/kiosken kvar:

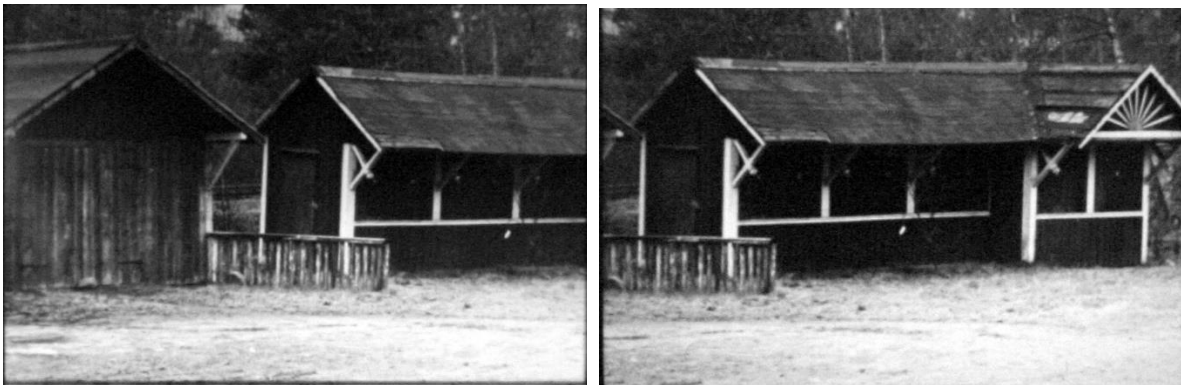
- Utedansbana: 1907 – 1967.
- Flaggstång: 1908 - ?
- Utedass: 1924 - ?
- Skjutbana (gjordes senare om till bilgarage): 1924 – 2000-tal?

- Staket utmed landsvägen: 1924 - ?
- Brunn med handpump: 1926 – finns kvar?
- Tombola och kiosk: 1927 – finns kvar
- Ljusslinga i parken: 1927 - ?

Åtgärder som har diskuterats i Rydögruppen:

- **Lagning av tombolan** som håller på att säcka ihop under tyngden av betongtaket: Renoveringen bör ha ett antikvariskt bevarandeperspektiv (dvs att byggnaden inte förvanskas och att nuvarande byggnadsdetaljer sparas i största möjliga utsträckning). Borttagning av takbetong, varvid takklädseln ersätts med tjärpapp eller möjligen plåt. Byte av skadat eller murket virke/panel/takspont. "Hopfogning" av vägg som lossnat. Ommålning av byggnaden med röd slamfärg och vit oljefärg.
- **Avverkning/röjning av träd och sly.** På hela tomten. Ekar och andra för miljön värdefulla träd och buskar sparas.
- **Översyn av brunn.** Brunnen (tre alnar djup, klädd med slagen sten och cementgjutning vid kransen) röjs fram. Ordna så att ingen trillar i av misstag.

Historiska bilder



Skjutbanan (garaget) och Tombolan/kiosken fotograferade strax före renovering 1984.



Dansbanan (1940-tal).

Övrigt

Fastighetsägare: Rydö folkets husförening (Våcknared 1:19), Nissadalsvägen 59.

Ansvariga för planerade åtgärder: Folkets-husföreningens Michael Arnström (072-451 30 66), och historiska föreningens Lennart Hildingsson (073-232 74 79).

2. Objekt i samhällets centrala delar

Genomförda och planerade åtgärder

Vi har bett två entreprenörer (Ekmans Bygg och hantverkaren Ulf Hansson) att senast 1 oktober lämna offerter nedan beskrivna objekt (med angivna undantag). Dessa offerter läggs till grund för att fullfölja en ansökan om medel hos Länsstyrelsen i Hallands lantbruksenhet.

Om bidrag beviljas uppgår stödet till 90 procent av de stödberättigade kostnaderna. Vi kommer att ansöka om att de återstående 10 procenten för insatserna, finansieras av Hylte kommun.

OBS. Mark- och fastighetsägare för samtliga objekt är Hylte kommun. Beskrivning av åtgärderna har förmedlats till kommunens samhällsbyggnadsförvaltning (Siv Modée) som gett sitt samtycke till insatserna.

Fotbollsläktaren



Fotbollsläktaren torde vara från de första åren efter att idrottsplatsen "Vallen" invigts 1932. Den är placerad längs södra långsidan av fotbollsplanen, med en lövträdsbevuxen sluttning bakom sig ned mot golfbanan.

Läktaren är byggd i trä och har enkla brädor som sittbänkar. Läktaren gavlar är delvis öppna och bakre långsidan är täckt med stående brädor med lockpanel. Bärande stolpar vilar på cementplintar i mark. Taket är lagt med spontade brädor, underlagspapp och plåt. Snickerierna är målade med röd slamfärg och vit oljefärg.



Läktarens framsida och bakre långsida (2020).

Vad byggnaden kräver i upprustning och reparationer:

- **Reparation av läktaren**, utifrån ett kulturhistoriskt bevarandeperspektiv. Dvs: Bevara det som inte nödvändigtvis måste bytas på grund av skador, murkenhet eller sönderrostning.
- **Byte av dåligt virke**, komplettering av det som saknas (sittbänkar) och byt virke som är felaktigt ditsatt (sittbräder som har fel mått). Gäller hela läktaren. Bräder ska spikas på plats, som befintligt äldre är ditsatt, ej skruvas.
- **Taket har plåt**. Om ursprungsplåt finns tillgänglig i nyttillverkning, återanvänd och bevara befintligt i största utsträckning. Skadad underlagspapp byts. Obs kantskivor ska sättas upp vid takets gavlar.
- **Målning**: Röd (faluröd) slamfärg och vit oljefärg till "vindskivor" och frontbräda längs marken utmed läktarens framsida.

Status: Anbud på arbetena är på väg in.

Övrigt

Fastighetsägare: Hylte kommun (Rydö 1:19), Idrottsvägen 9. Idrottsföreningen arrenderar.

Ansvarig: Rydöbruks IF, Björn Thorsson (0370-33 11 07).

Gränsröset med järnskylt vid Knystahall



(2020).



(1999).

Röset med sin gjutna skylt, vilket anger landskapsgränsen mellan Halland och Småland, sattes upp 1976 i samband med att det under ett antal år anordnades "gränsvandringar" längs den gamla riksgrensens från Blekinge till Göteborg. Röset är uppbyggt av stenar som är 2-4 dm stora kring en stenarmerad cementkärna (gjutjärnsskylten) är också förankrad i cementkärnan, men de flesta av ytterstenarna har lossnat/bänts loss i samband med att barn har lekt och klättrat på röset (nu nyligen har kommunen anlagt en lekplats med klätterredskap intill Knystahall).

Beskrivning av åtgärder:

- **Befintliga lösa stenar**, kompletterade med nya, gjuts fast i röset så att nya cement/betong är fortsatt dold för betraktaren. Svag konisk form med flat/mycket svagt välvt krön. Järnskylten förankras i röset.

Status: Anbud är på väg in.

Övrigt

Fastighetsägare: Hylte kommun (Rydö 1:19), Nissadalsvägen 36.

Ansvarig: Lennart Hildingsson, Rydö historiska förening.

Fryshuset intill Knystahall



Vi har ingen närmare information om fryshusets tillkomstår och historia. Byggnaden har ägts av en sk fryssocksförening och starten kan ha varit någon gång under åren 1954-56, då de flesta andra fryssocksföreningar runt om i vårt land kom till.

Byggnaden är, trots sin märkliga placering tätt intill gränsstenen Knystahall, ett elegant vittnesbörd om de olika kooperativa och möjligen lite udda företeelser som funnits i Rydö under 1900-talet (handelsförening, begravningskassa, kapellförening, gemensamma tvättstugor, mangelbod etc).

Invändigt är fryssocken och övrig inredning bevarade som sitt ursprung, men används inte. Byggnaden saknar idag elektrisk anslutning.

Framtida möjliga användning: Förråd för redskap och anordningar som används i parken och framför allt för PRO:s boule (stolar, krattor, resultattavlor mm).



(2020).

Beskrivning av åtgärder:

- **Ny dörr och dörrkarm**, samma som nuvarande modell. Kanske kan de gamla beslagen, låssats och handtag återanvändas.
- **Nytt fönster och fönsterkarm** på yttre långsida. Samma som tidigare. Vindskivor under plåtkant ses över och byts om det krävs. Målning av skivorna.

Status: Anbud är på väg in.

Övrigt

Fastighetsägare: Hylte kommun (Rydö 1:33), Nissadalsvägen 36.

Ansvarig: Bengt-Åke Alfredsson (0345-209 03), Rydö samhällsförening

Jordkällaren på Kaserntomten



Den drygt 20 meter långa jordkällaren var matförråd för de familjer som bodde i Gamla kasernen, vilken byggdes 1897 och rymde 12 lägenheter. När kasernen revs 1985 sparades källaren och det gjordes en översyn av dess gräsbevuxna yttertak. Källaren är i sin helhet byggd av huggen sten i ett valv sträckt i väst-östlig riktning, överhöljad av jord. I östra änden finns ingång med en dörr i trävirke. I den västra en fönsterglugg.



(2020).



(1984).

Beskrivning av åtgärder:

- **Ny dörr och dörrkarm** vid östra gaveln, som den tidigare. Målad. Smidda beslag återanvänds.
- **Skydd.** gluggen vid västra gaveln sätts ett lämpligt galler/plåtskydd som också fungerar som ljusinsläpp.

Status: Anbud är på väg in

Övrigt

Fastighetsägare: Hylte kommun (Rydö 1:33), Nissadalsvägen 36.

Ansvarig: Lennart Hildingsson (073-232 74 79), Rydö historiska förening

Pumphuset vid Lilla damm



I jordslänten intill Lilla damm och invid Kungskällan finns ett pumphus från 1920-talet, byggt i tegel och med ett cementjutet välvat tak.



Kungskällan med vy mot Lilla damm, där järnbruksepoken startade på 1740-talet. Pumphuset på bilden till höger (2020).

Beskrivning av åtgärd:

- **Sätta in en ny dörr** (som tidigare) på pumphuset, med hänglås. Återanvänd befintliga beslag. Smärre reparation av dörrkarm med byte av virkesdelar.

Framtida användning:

Platsen är lämplig som utgångspunkt för besök och guidningar till de historiska bruksmiljöerna i Rydöbruk (det har saknats en lämplig sådan tills nu). Pumphuset kan då komma att användas som förråd för informationsmaterial och övrig utrustning för mötesplatsen (nyckel i bruksmuseet).

Status: anbud är på väg

Övrigt

Fastighetsägare: Hylte kommun (Rydö 1:19).

Ansvarig: Lennart Hildingsson (073-232 74 79), Rydö historiska förening.

Kungskällan sägs ha fått sitt namn av att kungliga följen på färd längs Nissastigen under 1600-talet stannat här och kunnat dricka ”godt friskt vadt”, som det står i en gammal beskrivning. 1828 fick den industriell användning; en vattenledning av i håliga trästockar ledde till Veka handpappersbruk på andra sidan Nissan, och gav klart och rent vatten för papperstillverkningen under ett 50-tal år framåt. I början av 1900-talet tjänade källan brunn åt Ingenjörsbostaden längre upp längs Rydöforsvägen. Under de senaste decennierna har det funnits en paviljongliknande överbyggnad över källan (överbyggnaden revs 2019). Källan är utformad som en stensatt brunn, med en stensättning i fyrkant längs markytan.

Fortsatta insatser på platsen:

(dessa åtgärder har diskuterats i Rydögruppen men undantagits i den ansökan hos länsstyrelsen som lämnas in i november 2021)

- **Tak:** Ta fram ett nytt förslag till ny överbyggnad över källan och sätta densamma på plats.
- **Göra en plats för parkbänkar** med bord, vilka förankras i marken.
- **Anlägga en grusparkeringsplats** på andra sidan gatan utmed denna (mellan stigen upp mot bruksmuseet och infarten till fd tvättstugan, med plats för 6-8 bilar.
- **Ny informationstavla** om den 280-åriga industrihistorien i Rydöbruk, i stället för den som finns uppsatt vid bron ett 70-tal meter bort.

3. Statkrafts utrivningar/turism & besöksmål

Gemensamt för vad som här beskrivs i delprojekt tre, är att alla åtgärder och insatser är beroende av kraftverksbolaget Statkrafts planerade utrivningar av dammar och kraftverskanal i och vid Nissan i Rydöbruk. Statkrafts arbeten är just nu haltade, till följd av ett tunnelras i Hylte kraftverk.

Insatserna är också menade att genomföras för att tillgängliggöra kulturmiljöer, ortens historia, natur och friluftsmöjligheter för rydöbor, besökare och turister och vara ett stöd för den växande besöksnäringen i Rydöbruk.

Projektgruppen utreder möjligheterna att genomföra del 3 som ett Leaderprojekt.

Tennisbanan i Veka



Tennisbanan anlades cirka 1911-1912 (eller "några år efter" 1909, då disponent Nordlöf kom till Rydöbruk). Det idag fortfarande natursköna området, Veka, togs i inledningen av 1900-talet i anspråk som rekreationsområde både för brukets tjänstemän och arbetare och deras familjer. I närheten av tennisbanan byggdes också en kägelbana och vid Klubbån i sydväst fanns en badplats med brygga. Intill tennisplanen finns en servicebyggnad på cementplintar och med plåttak. Den är med undantag av dörr och målning i gott skick.



Tennisbanan med staket (2020).



Servicebyggnaden (2020).



Det gamla bollplanket (2020).

Beskrivning av åtgärder:

- **Trasiga stängselstolpar runt anläggningen byts ut** och nätet fästs fast ordentligt och lagas på några ställen. Ny grusbeläggning på gjuten botten, nätstolpar, nät, markeringslinjer och utrustning för banans underhåll.
- **Servicebyggnaden förses med ny dörr och "fönstret" på framsidan** förses med tvådelade nedåtgående luckor med underlag för anslagstavla på insidan. Dörren utformad som förutvarande. Målning.
- **Övningsplank:** Tennisanläggningen har också haft ett plank med asfaltplan för enskilda tennisspelares övning. Planket har fallit omkull men asfaltplanen finns kvar. Nu vill vi bygga ett nytt plank, likadant som det gamla och sätta på plats.
- **Ny spelplan.** Sjalva tennisplanen med underlag behöver anläggas på nytt.

Obs: Markområdet för tennisbanan är idag vattensjukt till följd av senare års läckage från Klubbåområdet, vilket har bidragit till skadorna. Statkraft/Stora Enso ska inom kort göra området söder och sydöst om vägen till huvudfåra för Klubbån, med en betydligt större vattenföring än hittills. Detta måste beaktas i fråga om tennisbanans framtid.



Översvämningsvatten från Klubbåområdet (som ligger till höger) som letar sig fram och rinner över vägen intill tennisbanan (april 2020).

Fastighetsägare: Stora Enso (Övregård 1:34).

Ansvarig: Rydöbruks IF, Björn Thorsson (0370-33 11 07).

Historiska bilder:



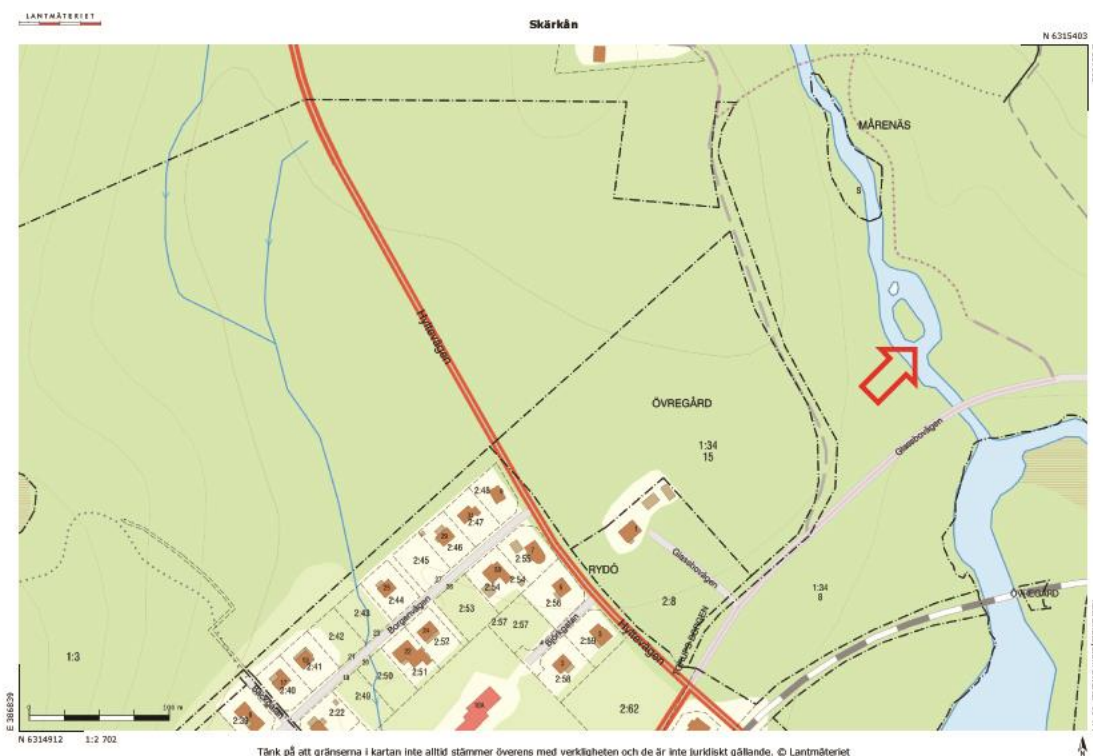
Tennisspel på banan på 1910-talet (den var något mindre till ytan då) och – till höger - damen i svarta kjolen på den äldre bilden, Alfhild Nordlöf, drygt 50 år senare (1968) på samma plats.



Vänstra bilden: Tennis-DM i Rydö 1975 och juniorerna Patrik Ugglå från Kungsbacka och Stefan Simonsson från Hyltebruk. Högra bilden (med bollplanket i bakgrunden): Tomas Svensson, Torup (1968).

Status: -

Skärkån och badplatsen



Den röda pilen visar "ön" och nedre delen av fd "centralbadet" Rydöbruk.

Skärkåns dalgång, de cirka 400 metrarna från utloppet i Nissan, upp till brofästena till den allra äldsta kända sträckningen av Nissastigen, är fylld med såväl kultur- som naturvärden. Till det senare hör den canyonliknande skärning som ån gör genom klipplandskapet vid den aktuella sträckans mitt. Utmed dalgången finns grund- och kanalrester av två byakvarnar. Här fanns Centralbadet (senare kallad "Badhålan" eller "Rydö badhåla"), anlagt på 1940-talet och kommunal simskola på 1960- och 1970-talen. Längs ån östra sida går också Hallandsleden.

Förutom att Hallandsleden går här är området också flitigt besökt av Rydöbruks låg- och mellanstadieskola och fritidshem som har aktiviteter i området.



Norr om badplatsen (2016).



Badhålans övre del (2020).



Till vänster: Bro- eller byggfäste från "fastland" till öns södra del. Till höger: Skärkebro. (2020).

Fastighetsägare: Stora Enso (Övregård 1:34) och bysamfällighet för Mårenäs (Mårenäs S).

Ansvarig: Rydö historiska förening, Lennart Hildingsson (073-232 74 79) och Sandsjöns fiskevårdsområde, Morgan Erixon (070-522 10 93).

Beskrivning av åtgärder:

- Rönjning av all den växtlighet (buskar och träd) som växt upp vid fd badplatsområdet.
- Sätta/bygga en knappt 10 meter lång ny bro/övergång på plats till ön intill badplatsen, i öns södra ände. Det finns cementgjutna brofästen kvar från badplatstiden att lägga den på.
- Informationsskylt vid badplatsen, som berättar om dalgångens historia och naturvärden.
- Uppsättning av ett vindskydd/delvis taktäckt grillplats, som ex. skolbarnen kan ta skydd vid under otjänlig väderlek.
- Nu brokonstruktion över Skärkån, med räcke, på den räls som är lagt över brofästena vid äldsta Nissastigen (Skärkebro).

Historiska bilder:



Äldre kartor. Den vänstra är en del av skifteskarta (Borgen) från 1855. Den högra, en skifteskarta (Södra Glassbo) från 1849, markerar bland annat platsen för Södra Glassbo kvarn (motsatt sida ån från den röda pilen). Intressant detalj är att båda byarna (med sina gränslinjer på kartan) tycks göra anspråk på hela åfåran som sin.



Badplatsen som nyanlagd (1940-tal). Rålsen i förgrunden användes för transport av sand från ett sandtag några hundra meter västerut vid Södra Glassbo.



Badhålan övergiven (tidigt 2000-tal?). I vänster nederkant syns den bro över till ön som vi vill rekonstruera.



Nedre fördämningen med övergången/bron. Barn från skolans fritidshem vid norra hörnet av den 25 meter långa badbryggsektionen (1984, båda bilderna).

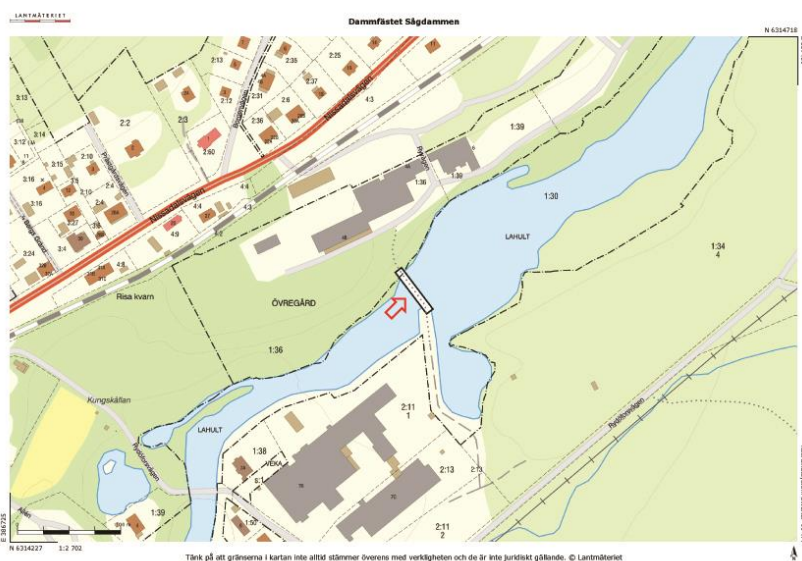
Status: -

Dammfästena vid Sågverksdammen och Glassbo damm

Statkraft har fått tillstånd att riva dammarna vid fd Sågen i Rydöbruk (Sågdammen) och vid Glassbo, tillsammans med en rad andra åtgärder i samhället. Kraftverksföretagets avsikt är att Nissan inte däms upp vid dessa ställen och att företagets engagemang med tillsyn och underhåll kan upphöra.

Vi menar att ett kvarlämnande av stenpollarna, som historiska "ruiner" i och vid åfåran, inte motverkar Statkrafts åtgärder i övrigt och möjligheter att lämna. De möjliggör dessutom att behålla de broar eller övergångar över Nissan som funnits under lång tid.

Sågverksdammen



Dambygget utfördes 1897 av det nystartade Rydö Bruks och Fabriks AB och ersatte då en äldre fördämning som använts av tidigare handpappersbruk och träsliperi. Stenpollarna som bär upp fördämningsluckor har i alla tider också tjänat som bärare av bro över Nissan, idag från fd spånskivan i norra änden och snickerifabriken i söder.

I "bron" ligger också en kommunal vattenledning (med isolering), som synes förse snickeriet med vattenledningsvatten. Enligt Hylte kommun har den ingen funktion längre, sedan marksaneringen av bruksområdet 2014. Avstängningsventil finns vid spånskivefabriken/Liljas skrot.



(2016)



(2020) Vattenledningen.

Fastighetsägare: Statkraft (Lahult 1:30).

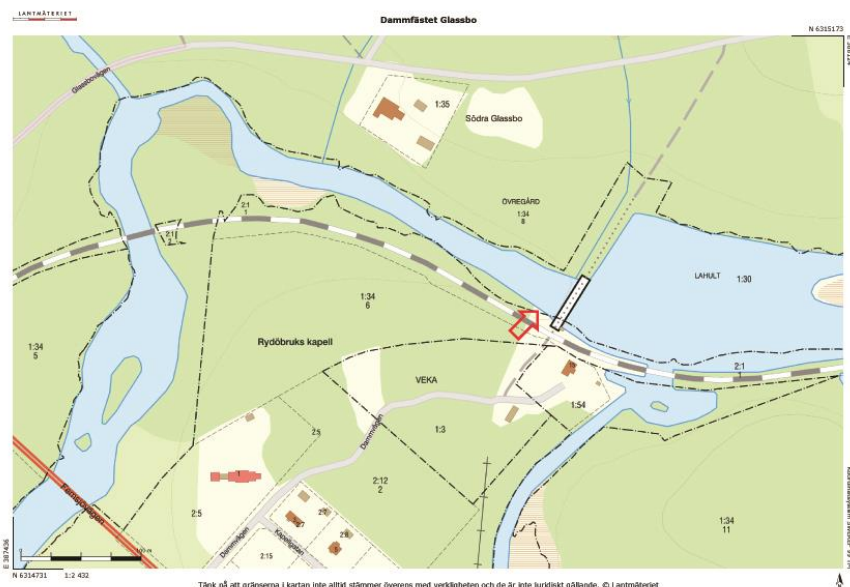
Ansvarig: Rydö samhällsförening, Pierre Alexén (076-764 76 00).

Beskrivning av åtgärder:

- **Överenskommelse med Statkraft** och eventuellt Hylte kommun behålla stenpollarna och brokonstruktionen över Nissan på den här platsen. Använda övergången till de vandringsleder i industrilandskapet som skissas längre ned.

Status: -

Glassbo damm



Dammen byggdes klar 1918 och ingick i vattenkraftverksprojektet, Rydö kraftverk, med den två kilometer långa kraftverkskanalen som delvis går genom bebyggelseområdet Fors. Intill anläggningen finns den sk dammvaktarbostaden som från 1918 fram till 1980-tal ca var tjänstebostad för kraftverksanställda.

Under en längre tid hade vandringsleden Hallandsleden sin sträckning över Nissan i Rydö här. Den flyttades för några år sedan till bron vid Femsjövägen, ett sämre alternativ ur vandrarsynpunkt.

Fastighetsägare: Statkraft (Lahult 1:30) och Stora Enso (Övregård 1:34).

Ansvarig: Rydö samhällsförening, Pierre Alexén (076-764 76 00).

Beskrivning av åtgärder:

- Överenskommelse med Statkraft och eventuellt Hylte kommun och Stora Enso behålla stenpollarna och brokonstruktionen över Nissan på den här platsen. Använda övergången för Hallandsleden och för en bisträcka av den cykelled som alldeles intill går mellan Hyltebruk och Rydöbruk (det finns några personer som frekvent cyklar denna väg för att nå skötsel av gravar vid Rydö kapell).

Status: -

Vandringsleder och stigar

Hallandsleden (sträckan Hallands inland) korsar Nissadalen vid Rydöbruk. Den kommer då söderifrån via Sandsjön och Klubbån och följer Femsjövägen från Lahult och viker in på Gamla Nissastigen mot Södra Glassbo. Från denna går leden vidare i den några hundra meter långa dalgång av Skärkeån som finns beskrivet ovan. Hallandsleden fortsätter sedan norrut och nordväst mot Brännö och Klinnared via Mårenäs by.

Rydö genomkorsas av ytterligare leder: Ridleden längs Nissadalen och Hylteslingan (cykelled). Vid Lahults kvarndamm (Fors badhåla) finns, i anslutning till Hallandsleden, ett par mycket korta vandringsslingor i omgivningarna med informationsskyltar.

I Rydöbruk fanns på 1990-talet en lokal vandringsslinga som omfattade Bruksmiljön och de södra naturmiljöerna (Vekaområdet och Kraftverkskanalen).

Norr om samhället finns också en motions slinga som varit elbelyst, som sträckt sig upp mot Nissastigen på vandringsstigar som varit byförbindelser i hundratals år.

Vandringsleder som ansluter till Hallandsleden

Beskrivning av åtgärder:

Markera på karta och i naturen fyra slingor i anslutning till Hallandsleden, som kan gås var och en för sig eller kombineras på olika sätt:

- Sandsjön runt.
- Övregård/Sandshult.
- Kulturslingan.
- Lilla slingan.

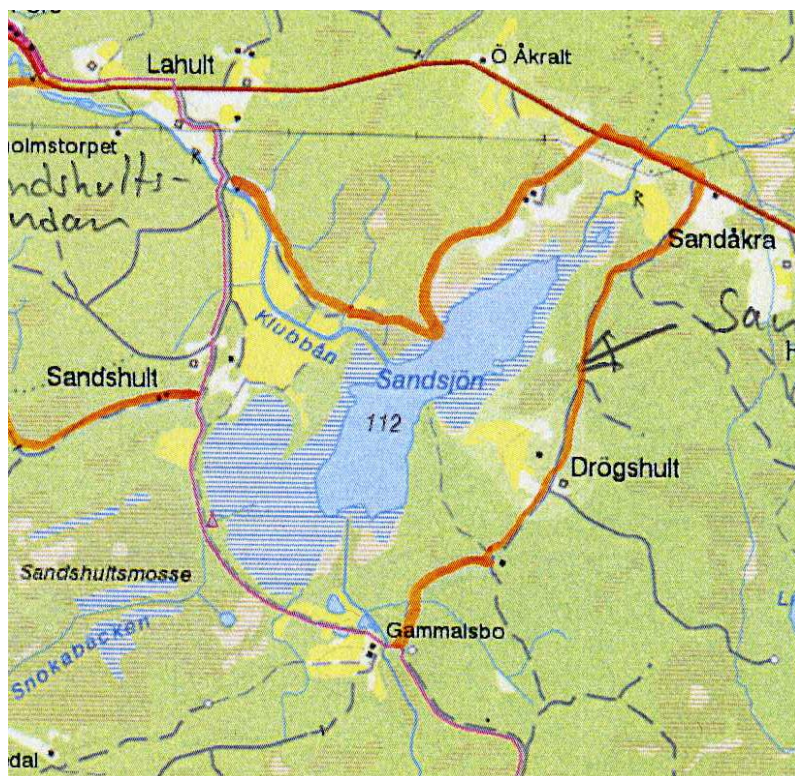
En gemensam utgångspunkten för dessa leder är badplatsen/kvarnmiljön i Lahult/Fors, eventuellt också en startplats i Rydö samhälle (Knystahall eller Kungskällan?). Lederna förses även med ett antal informationsskyltar vid sevärd platser.

Ansvarig: Sandsjöns fiskevårdsområde, Morgan Erixon (070-522 10 93).

Sandsjön runt

Rydö bruksmuseum arrangerade sommaren 2019 en vandring runt Sandsjön, av sträcka om cirka 6 kilometer som delvis är samma som Hallandsleden. Den är möjlig att markera ut. Den passerar de cirka 5 byar som kringgärdar Sandsjön. Sjön, vilken sänktes 1,5 meter runt år 1900, är intressant i sig som fågelsjö och förutom andra naturvärden finns också enskilda kulturminnen runt sjön från olika tider.

Till industrihistorien längs vandringsslingan hör resterna av Gammelsbo järnbruk från tidigt 1700-tal och Sandshults mosse där bränntorv bröts i industriell skala 1901-1905 och under samma sekels båda världskrig.



Sandsjöslingan markerad i östra delarna kring sjön i orange och ansluter i väster till Hallandsleden (lila).



På Hallandsleden vid Sandsjön (2016).

Övregård/Sandshult



Slingan binder samman Sandsjön med Bruksrundan och ger dessutom centrala Rydöbruk och Bruksrundan en mer västlig och direkt anslutning till Hallandsleden i dess sträckning söderut.

Kulturslingan



Slingan är i stora delar en rekonstruktion av den vandringsled som samhällsföreningen/Kurt Andersson underhöll på 1990-talet (heldraget lila), med en sväng till "Rydö badhåla"/Skärkån tillagd (streckat lila).

Lilla slingan

En cirka 1 000 meter lång vandringslinga som utgår från Fors badhåla.

Status: Morgan Erixon har skissat på kostnader för bla skyltar, utifrån ett tidigare arbete.

Motionsbanan



Motionsspåret i Rydö (grön linje). Den övre slingan är elbelyst med stolpmaturer.

Motionsbanan norr om samhället har funnits elbelyst åtminstone sen inledningen av 1970-talet. Den följer stigar som på 1800-tales skifteskartor syns var etablerade förbindelser mellan Rydö, Mårenäs, Våcknared och Gustavsberg.

Banan har en "tillfart" från Nissadalsvägen, från gränsbäcken mellan Rydö och Våcknared. Den kan också nås från norrkanten med bil från Rv 26 (Nissastigen).

Under senare år har motionsbanan tappat en del av sin möjlighet för idrottsträning (löpning och skidåkning) i och med att elbelysningen inte kunnat underhållas. Men den har fortsatt att användas under dagtid. Den är också populär som vandringsrunda och nås lättas från "tillfarten" som nämns ovan och från villaområdet Hästskon i Våcknared. Från centrala Rydöbruk saknas dock förbindelse (se Netta-Johannas väg nedan).



Vandrargång på Motionsbanans södra del (2017).

Beskrivning av åtgärder:

- **En allmän översyn av underlaget**, som sträcker sig från röjning av sly till de diken och surdrag som riskerar att försumpa stigarna. Skyltar vid vissa platser, ex Korsvägen och Tyskatorpet.

Status: -

Netta-Johannas väg

När bostadsområdet Hallgatan byggdes på 1980-talet förlorades den enda naturliga förbindelsen mellan centrala Rydöbruk och "Skogen", som området norr om samhället kallades i mitten av 1900-talet. Enskilda fastigheter (villatomter mm) täpper idag till åtkomsten hela sträckan från Borgenområdet till Våcknared.

Hallgatan-bostäderna skar av och utplånade skogsvägen som, från en trevägskorsning 200 meter upp i skogen, förband Rydö med torpet Habrakull (norrut) och torpet Rävastugan (nordöst).

Förhållandena blev ännu sämre efter stormarna Gudrun och Per då skogsträden i området ovanför samhället vräktes omkull; uppröjningen skadade mark, har varit ofullständig och ledde till att de nämnda skogsvägarna förslyades och planterades med gran.



De röda prickarna anger var man idag från Rydöbruk kan nå naturen norr om samhället via promenadstig.

Vid Bäckgatans ände på Borgenområdet finns idag en stig eller skogsväg (fd järnbrukets torvtransportväg från 1700- och 1800-talen) som idag bara är användbar längs en sträcka på ett par hundra meter. Nästa användbara stig eller skogsväg mot naturen norr om samhället finner man först – efter att ha passerat Rydöbruks centrum - en kilometer västerut: "Tillfarten" till motionsbanan (prick nr 3 fr v ovan).

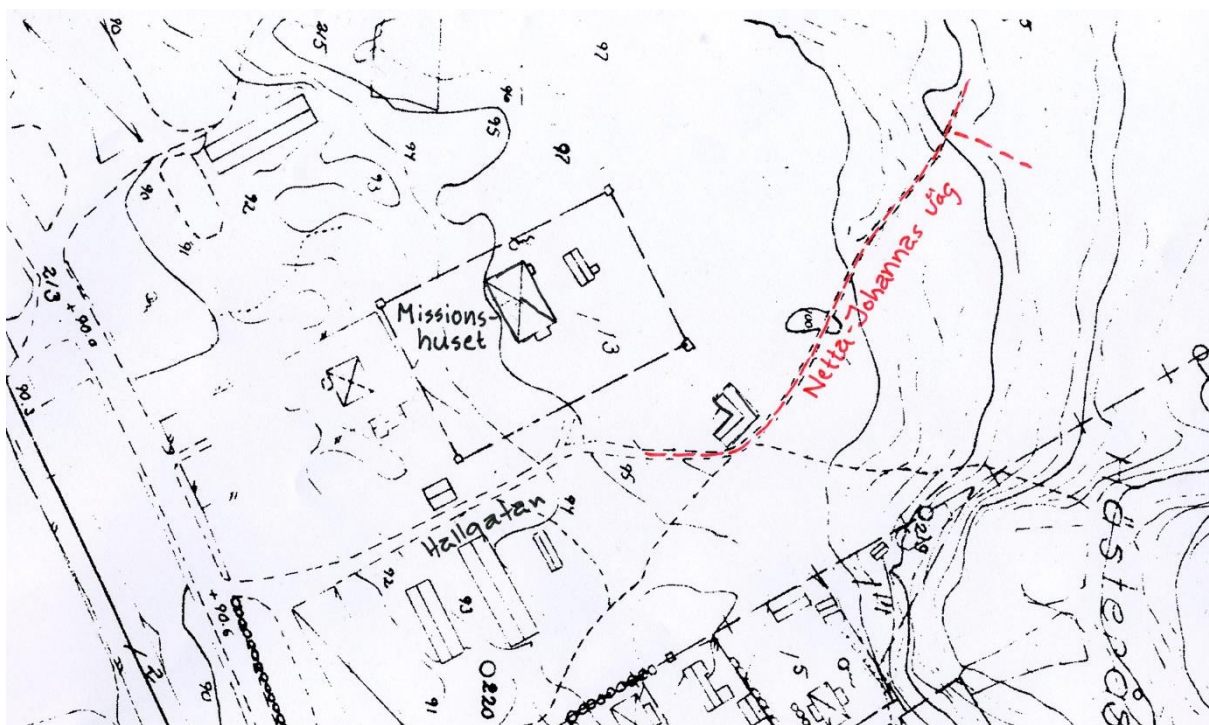
Det saknas med andra ord en möjlighet att ta sig till närmast angränsande skog från de mest centrala delarna av Rydöbruk, bland annat från Hyltebostäders bostadsområde vid Hallgatan.



Netta-Johannas vilosten, prövades 2016 av elever från Rydöbruks skola.



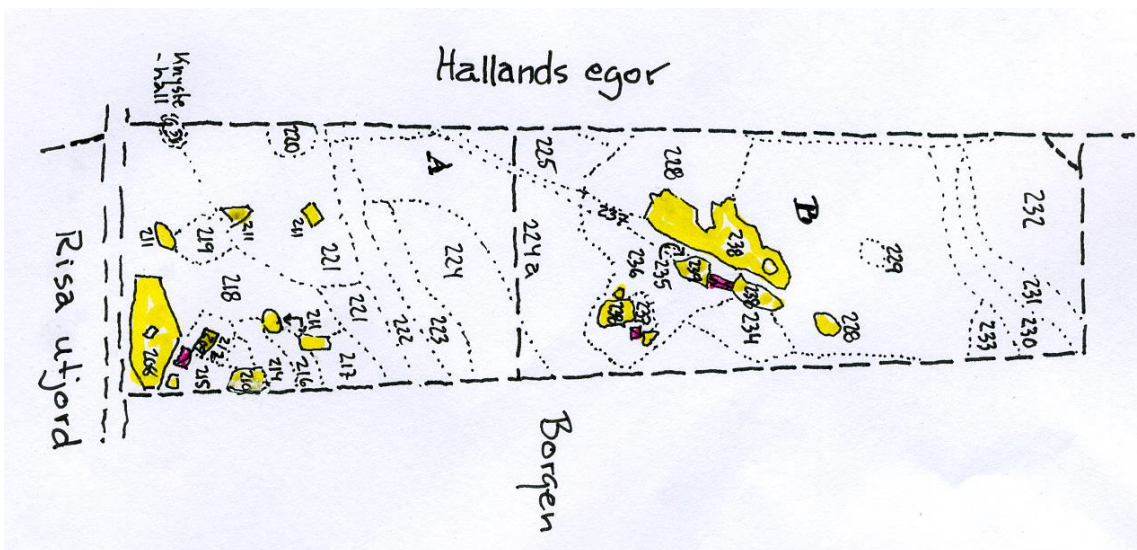
Netta-Johanna vid sitt torp Habrakull (intill där pistolskyttebanan vid Nissastigen finns idag). Tidigt 1900-tal.



Karta från 1952, orienterad med västerut uppåt och norr åt höger. Stigarna mot "Skogen" är förstärkt markerade med rött.



Rävalyckan söder om fd torpet (2018). Till vänster om stengärdesgården låg "kålgården". I bakgrunden skimtar den granplantering och det sly som växer där skogsvägen borde ligga.



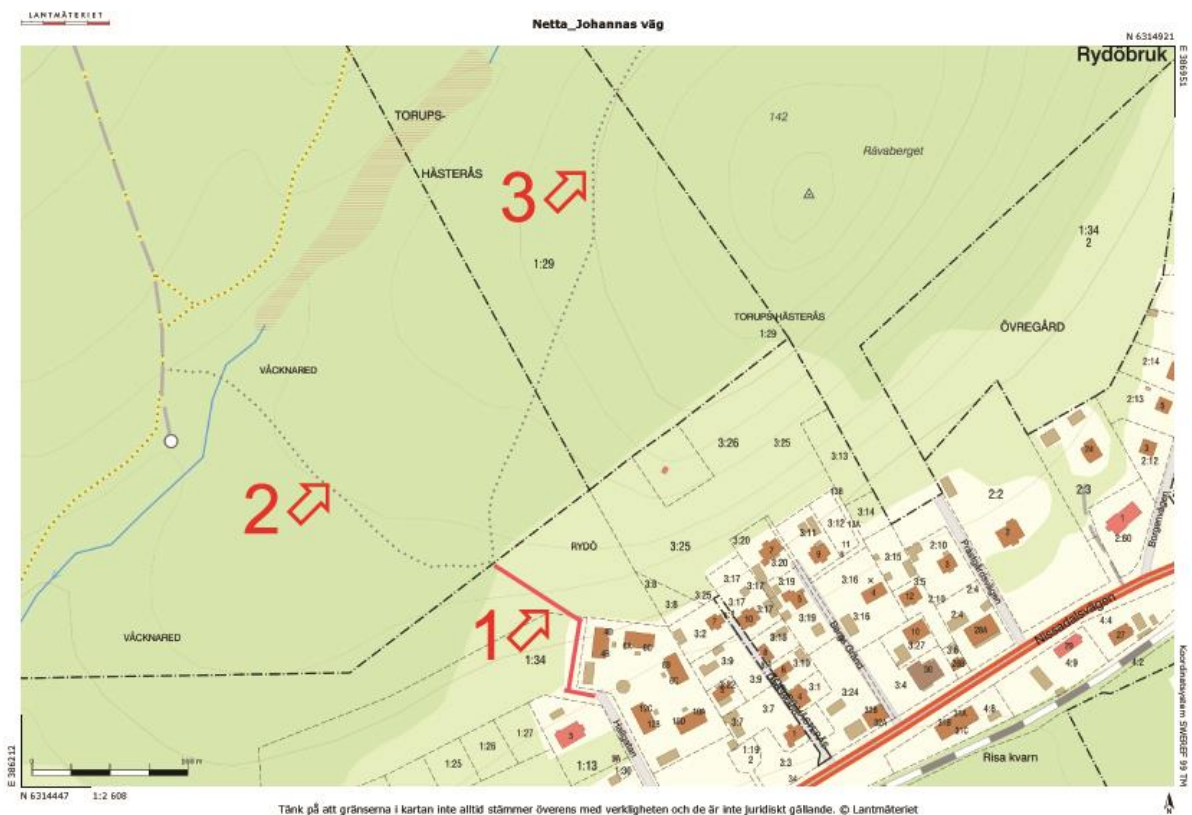
Skifteskarta 1855 (avritning) av Hästerås utmarker. Rävalyckan ligger inom skiftet B till höger med odlade mark i gult. Obs norr är riktat mot höger. Vägen/stigen som beskrivs i projektet är markerad med prickning (nr 237) söder om de odlade markerna.

Fastighetsägare: Rydö 1:34 (Hylte kommun). Rydö 1:28 (?), Väcknared 1:2 (Stora Enso?), Torups Hästerås 1:29 (?).

Beskrivning av åtgärder:

- **En promenadväg anläggs** från den västra parkeringen till bostadsområdet och slutänden av Hallgatan, längs västra kanten på bostadsområdet och uppåt för att ansluta till den gamla stigen. De båda grenarna vidare upp i skogen (Habrakull och Rävalyckan) röjs fram.

- **Avvattnig.** Vid bostadsområdet bör också marken dräneras fram till bäcken som finns vid nordvästra hörnet av Missionshusets tomt.
- **Vägen mot Habrakull:** Den är inte (mer än inledningsvis i söder) planterad med gran på samma sätt som Rävallyckans, men har djupa hjulspår från skogsmaskiner efter stormarna. Hjulspåren fylls igen och jämnas ut av jordmassor som tryckts upp i mitten eller på sidorna. På krönet av höjden står Netta-Johannes vilosten (formad som en stol) som hon satte sig på för att vila sina ben och beundra utsikten över dalgången, på sin väg mellan Habrakull och samhället. Villosten märks ut med skylt och registreras även i Riksantikvarieämbetets databas. Vidare innan vägen ansluter till Motionsbanan och vägen som går upp till Korsvägen passeras "gränsabäcken": Bäcken kulverteras med lämpliga rör och övergången fylls på med sand.
- **Vägen mot Rävallyckan:** Röjs fram upp till torpet och röjs vidare i den östliga båge som böjer söderut och till slut når Bäckgatan (vägen till Rydö torvmosse). Skylt vid torpet och eventuellt vid järnbrukets torvmosse.



1) Förslag till rekonstruktion av stig (röd linje), från änden av Hallgatan till den ursprungliga trestegskorsningen. 2) Netta-Johannas vilosten och vägen mot Habrakull. 3) Torpet Rävastugan.

Status: Kontakt tas med kommunen om åtgärder som behöver göras på deras mark vid bostadsområdet Hallgatan. Också med den nordligare markägaren (Stora Enso?).

Knystahall – gränsstenen



Knystahall är ett tio meter högt flyttblock från istiden som för 10 000 år sedan råkade hamna mitt i Rydöbruks samhälle, och som från slutet av medeltiden dessutom var ett administrativt gränsmärke mellan Sverige och Danmark. Stenen är idag klassad som ett nationellt kulturminne. Knystahall är också förknippad med ett par sägner; den om jätten i Torup som förargade sig över kyrkklockor och den om hur stenen rör sig vid doften av nybakt bröd. Platsen framför och vid sidan om stenen, som under bruksepoken var kaserntomt för arbetarbostäder, är lättillgänglig och utgörs idag av parkmark som rymmer såväl sittbänkar med bord, lekplats för barn och en bouleplan.



Parken och Knystahall sett från Nissadalsvägen (2020). Skylten i förgrunden på vänstra bilden är en äldre informationsskylt om bruksmiljöerna i Rydöbruk i stort.

Fastighetsägare: Hylte kommun (Rydö 1:19), Nissadalsvägen 36.

Ansvarig: -

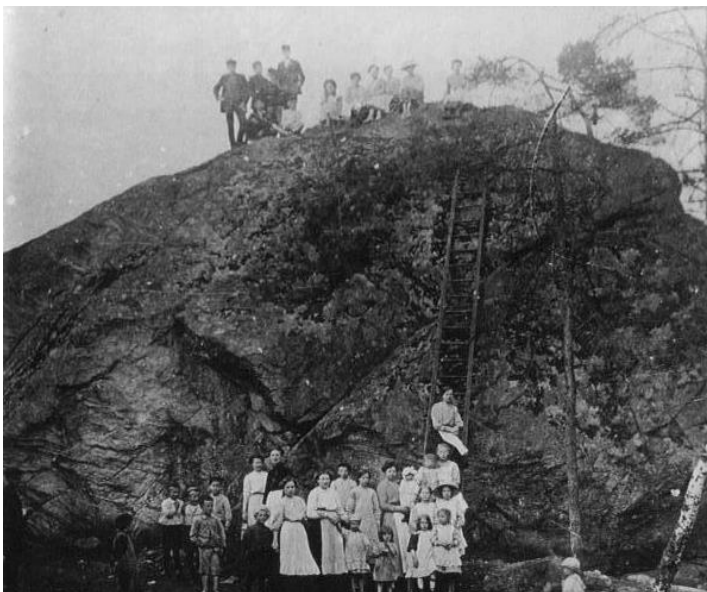
Beskrivning av åtgärder:

- **Sevärdhetsskylt med hänvisningspil.** Sätts upp vid Nissadalsvägen, huvudgatan genom Rydöbruk. Anmärkning: Från Nissadalsvägen saknas motsvarande sevärdhetsskylt för Rydö missionshus.
- **Informationsskylt om gränstenen.** Av den typ som är uppsatt vid byggnadsminnet Rydö missionshus. Rydö bruksmuseum kan ta fram text, bilder och redigera skyltens information (färdigt för tryck). Anmärkning: Det finns idag två enkla skyltar på stolpe med textyta A4-format. Texten på den ena (som var tryckt på inplastad papp) är borta (se bild), och skyltytan under, med information om "instant phoneguide" (Region Halland), fungerar inte när man ringer.



Utgången informationstavla vid Knystahall (2020).

Historiska bilder:



En bild från förra seklets början, västra sidan av Knystahall (mot Torup). Lägg märke till den taniga tall till höger vilken idag står ståtlig och dubbelt så hög som för hundra år sedan intill stenen (trädet böjde redan då sin topp mot flyttblocket).



Miljön runt Knystahall på ett flygfoto från 1950-talet. Till vänster syns Gamla Kasernen vilken byggdes 1897 och som revs 1985. Det är där rydöparkens gräsplan och lekplats finns idag. I förgrunden "Lindqvistska" huset som också revs på 1980-talet och vars plats PRO:arna idag håller öppen med sin boulevard. Skymd av grönskan bakom stenen ser man lite av källaren, som vid den är tiden hade ett sadeltak som överbyggnad på den annars jordtäckta källaren. Längs bak raden med vedbodar, som också tjänade kasernfamiljerna.



Vintern 2016. Stenen belyst med en strålkastare snett från höger.

Status: Kontakt behöver tas med både kommunen (markägare) och länsstyrelsen (tillsyn över kulturminnen), för samråd om åtgärder.