

Enligt sändlista

Diariet
Enligt sändlista

Externremiss – Nedläggning av sidospår och växlar vid linjeplats Rydöbruk, bandel 735 i Hylte kommun, Hallands län.

Inledning

Trafikverkets styrelse beslutade 2016-11-16 att underhållet av ovan nämnda sidospår och växlar vid linjeplats Rydöbruk, bandel 735 i Hylte kommun, skulle upphöra fr.o.m. den 10 december 2017. Detta då trafiken konstaterades ha varit av obetydlig omfattning sedan en längre tid tillbaka. Nu avser Trafikverket fatta beslut om nedläggning av sidospåret och växlarna.

Bakgrund

Trafikverket får enligt 6 kap. 6 § i Järnvägsförordningen (2004:526) besluta att en del av det järnvägsnät som ägs och förvaltas av staten och som inte underhålls ska läggas ner. Beslut om nedläggning får fattas först tre år efter beslutet om att Trafikverkets underhåll ska upphöra.

För ovan nämnda järnvägsdelar beslutade Trafikverkets styrelse 2016-11-16 att underhållet skulle upphöra från och med 2017-12-10. Beslutet togs i enlighet med 6 kap. 4 § järnvägsförordningen, (SFS 2004:526), som medger att Trafikverket får upphöra med underhåll av del av järnvägsnät som förvaltas av staten när trafiken är av obetydlig omfattning.

Detta ärende bedöms kunna avvecklas med stöd av kapitel 7 i TDOK 2014:0116, *Nedläggning av del av Trafikverkets järnvägsnät som inte underhålls*. Innan beslut om nedläggning kan fattas ska ärendet sändas på remiss såväl internt som externt. Externt ska verket höra Försvarsmakten och övriga berörda totalförsvarsmyndigheter, berörda länsstyrelser, regioner, kommuner, regionala kollektivtrafikmyndigheter och järnvägsföretag samt andra som är berörda.

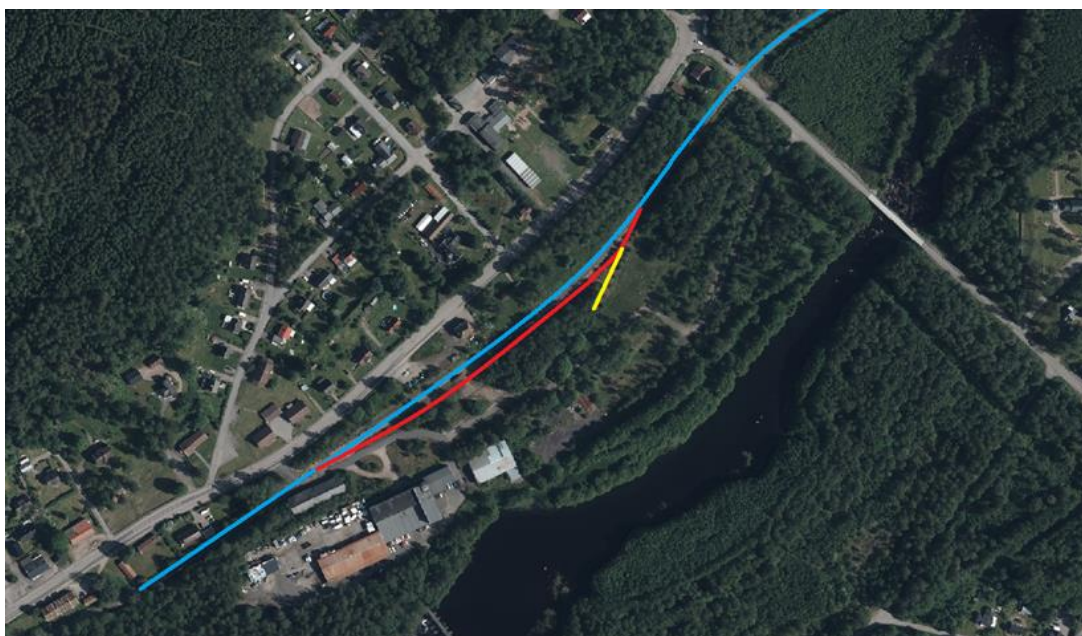
Internremiss

En intern remissomgång har föregått det externa samrådet. Internremissen gjordes för att ta fram olika fakta som kan belysa ärendet. Det handlar t.ex. om uppgifter gällande spåren, avgränsningar av anläggningen samt om eventuellt långsiktigt behov av spåren finns för uppställning eller annat ändamål. Relevanta uppgifter från internremissen ger stöd till den fortsatta beredningen av ärendet.

Ärendet

Rydöbruk linjeplats på bandel 735 i Hylte kommun ligger mellan Torup och Hyltebruk vid km 4 + 700. Persontrafiken på linjen upphörde för cirka 25 år sedan och idag går här endast godstransporter till och från Stora Ensos pappersbruk i Hyltebruk. Antalet turer till och från pappersbruket har minskat i takt med minskningen av tidningspapper och idag går här endast 1-2 godstransporter på vardagar. Järnvägsstationen vid linjen i Rydöbruk är sedan länge nedlagd. Linjen är en s.k. spärrfärdsbana som endast används för godstransporter och har en maximal hastighet om 40 km/h. Huvudspåret (bdl 735) genom linjeplatsen är signalreglerad, medan sidospår saknar signaler.

Trafikverket beslutade att underhållet av sidospår 2, samt växel 1,2 och 3 skulle upphöra fr.o.m. 2017-12-10. Vid tidpunkten för upphörande av underhåll hade ingen trafikering skett på dessa delar sedan 1998. Växel 1, 2 och 3 hade sedan många år tillbaka varit "låsta" i ett läge och trafiken kunde endast köras rakt genom växeln. De låsta växelnarna innebar i praktiken att det saknades åtkomlighet till sidospår 2 och det privatägda sidospåret 3 (ägs av Rydö Fastighetsförvaltning AB).



Figur 1. Spårlayout över linjeplats Rydöbruk.

I Figur 1 ovan illustreras Rydöbruk linjeplats översiktligt. Det blåa sträcket visar huvudspåret (bdl 735) och det röda sträcket illustrerar sidospår 2 där underhållet har upphört. Gult sträck visar sidospår 3, som är privatägt. En bild på linjeplatsens spårlayout i BIS återfinns i Bilaga 2.

Sidospår 2 är cirka 313 meter långt. Då spåret innan beslutet om upphörande av underhåll inte hade använts eller besiktigats på många år var det vid tidpunkten för beslutet redan helt igenväxt. Sidospår 3 är cirka 92 meter långt, men det finns som ovan nämnt ingen åtkomstmöjlighet till spåret sen många år tillbaka. Ägaren har för avsikt att riva upp spåret då denne ej längre har behov av anläggningen.

Efter beslutet om upphörande av underhåll har växel 1 och 2 på huvudspåret lyfts bort och ersatts med rakspår. Denna åtgärd har medfört en robustare järnväg österut från driftplats Torup. Trafikverket vidtog denna åtgärd då man initialt bedömde att det inte fanns något behov av att trafikera på sidodspåret på lång sikt. Spår 2 och växel 3 har dock i enlighet med beslutet legat kvar utan underhåll.

Då det gått över tre år sedan Trafikverket beslutade att upphöra med underhållet vid linjeplats Rydöbruk, och då ingen visat intresse för att underhållet bör återupptas avser Trafikverket nu fatta beslut om nedläggning av järnvägsdelarna.

Förslag till beslut

Beslut om nedläggning bedöms kunna fattas med stöd av 6 kap. 6 § i Järnvägsförordningen (2004:526), och kapitel 7 i TDOK 2014:0116. avseende nedläggning av del av Trafikverkets järnvägsnät som inte underhålls.

Förslag till åtgärd är att Trafikverket på linjeplats Rydöbruk lägger ned följande delar av anläggningen:

- Sidospår 2 (313 meter)
- Växel 1 (formellt – i praktiken redan ersatt av rakspår)
- Växel 2 (formellt – i praktiken redan ersatt av rakspår)
- Växel 3

Åtgärder efter beslut

Rivning av de delar som skall avlägsnas i anläggningen sker efter att beslut om nedläggning och sedan beslut om rivning tagits enligt vad som anges i rutinbeskrivning Avveckling av järnväg (TDOK 2014:0116), avsnitt 11.

Kontakter och hänvisning

Samrådstiden pågår till och med den **2021-06-04** då skriftliga synpunkter (även om Ni ej har några) på ovanstående förslag, slopning på rubricerad anläggning, ska inkomma till trafikverket@trafikverket.se

Era yttranden märks med ”**Nedläggning av sidospår och växlar vid linjeplats Rydöbruk, Hylte kommun**” samt Trafikverkets diarienummer TRV 2020/125276

Vid tekniska frågor rörande anläggningen, kontakta vänligen Anders Hedlund anders.hedlund@trafikverket.se och för avvecklingsprocessen Sara Blomkvist sara.blomkvist@trafikverket.se

Med vänlig hälsning

Jörgen Ryding
Enhetschef utredning, Planering
Trafikverket Region Väst

Bilaga 1 Sändlista
Bilaga 2 Kartor & Bilder

Bilaga 1– Sändlista

Länsstyrelsen i Hallands län	halland@lansstyrelsen.se
Region Halland	regionen@regionhalland.se
Hylte kommun	kommunen@hylte.se
Branschföreningen Tågoperatörerna	info@tagoperatorerna.se
Föreningen Sveriges Järnvägsentreprenörer	info@jarnvagsentreprenorerna.se
Museibanornas Riksorganisation	info@museibanorna.se
Försvarsmakten	exp-hkv@mil.se
Myndigheten samhällsskydd och beredskap	registrator@msb.se

För kännedom

Hallandstrafiken	webben@hlt.se
Transportstyrelsen	jarnvag@transportstyrelsen.se
Infranord AB	info@infranord.se
Green Cargo AB	info@greencargo.com

Bilaga 2 – Kartor & Bilder

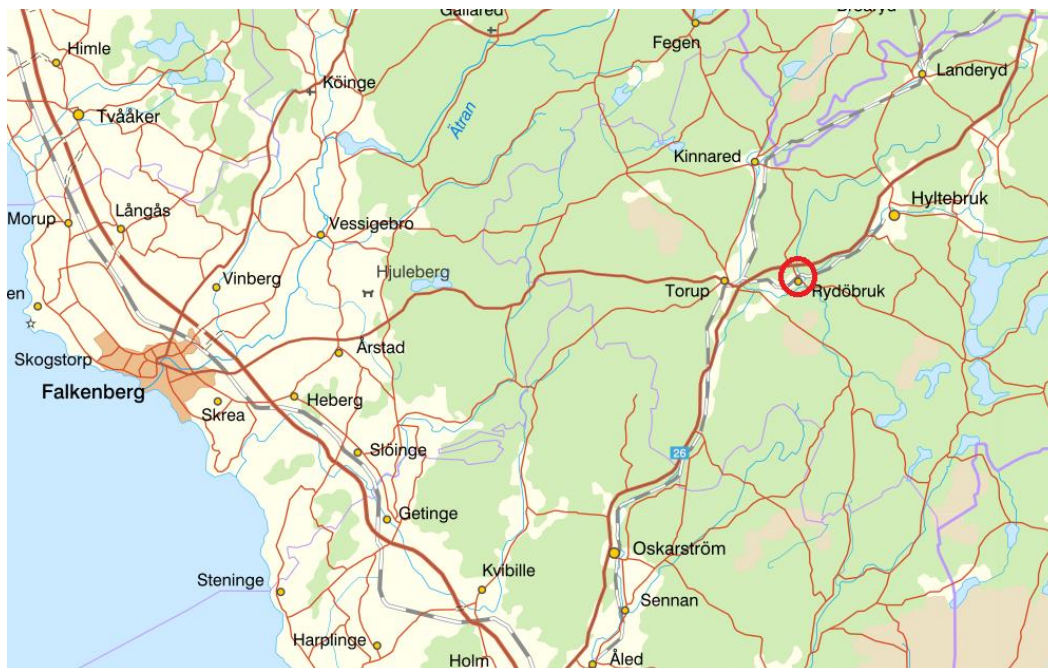


Bild 1. Karta där Rydöbruk markeras i rött

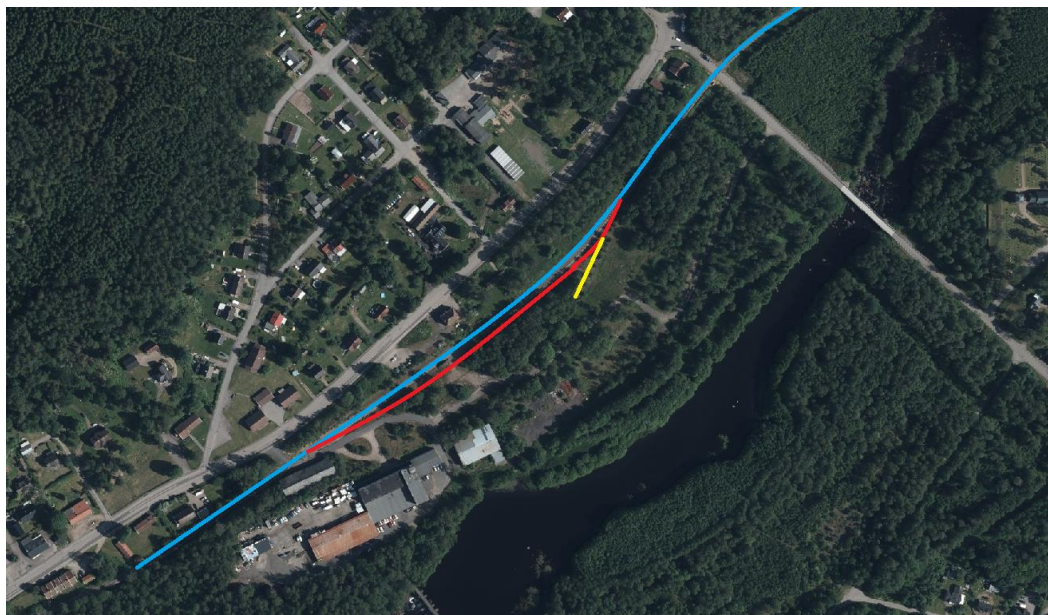


Bild 2. Översiktligt ortofoto över linjeplats Rydöbruk. Blått sträck markerar huvudspår (bdl 735), rött sträck markerar sidospår 2 och gult sträck sidospår 3 (privatägt).

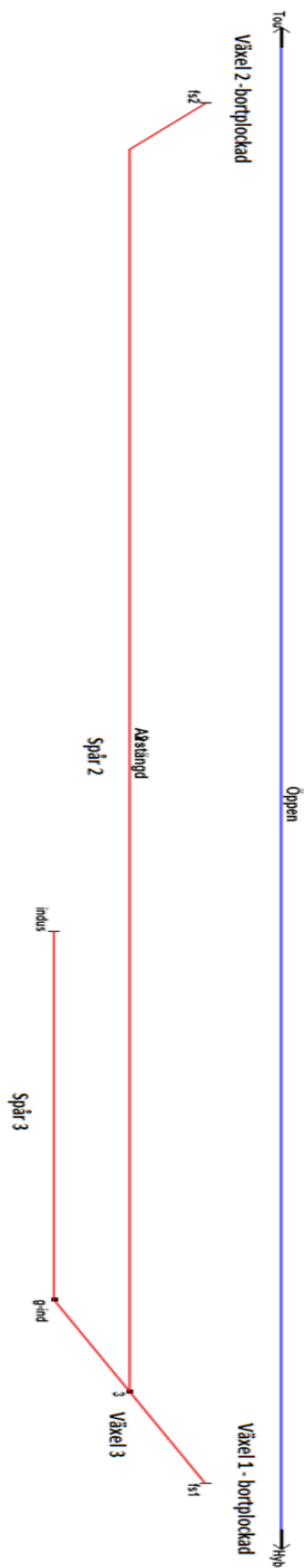


Bild 3.

Spårlayout tagen ur BIS. Visar nuvarande status för linjeplatsen där växel 1 och växel 2 på huvudspåret har lyfts bort och ersatts med raxpår (gjordes efter beslut om upphörande av underhåll 2016).

Växel 3 ligger kvar på sidospår 2 (markerat i rött) och ansluter till sidospår 3 (ägs av Rydöbruk Fastighetsförvaltning AB)