



Kultur- och folkhälsonämnden

Delårsbokslut 2020

Budgetutfallsprognos efter åtta månaders utfall



Innehåll

Delårsbokslut 2020.....	4
Individ- och familjeomsorg för barn och unga	5
Verksamhetsområden	5
Viktiga händelser under året	6
Framtid	6
Individ- och familjeomsorg för vuxna.....	7
Verksamhetsområden	7
Viktiga händelser under året	9
Framtid	9
Arbetsmarknadsenheten.....	10
Verksamhetsområden	10
Viktiga händelser under året	12
Framtid	12
Gymnasie- och vuxenutbildning	13
Verksamhetsområden	13
Viktiga händelser under året	14
Framtid	15
Fritid- och folkhälsa	16
Verksamhetsområden	16
Viktiga händelser under året	16
Framtid	17
Kultur och bibliotek	18
Verksamhetsområden	18
Viktiga händelser under året	19
Framtid	20
Kvalitetsuppföljning av mål och nyckeltal	21
Arbete och utbildning.....	21
Fritid och folkhälsa	22
Kultur och bibliotek	23
Individ- och familjeomsorg	23
Ekonomiskt utfall.....	25



Ekonomisk analys	27
Personalsituation.....	31



Delårsbokslut 2020

Kultur- och folkhälsonämnden bildades inför 2020 då två nya verksamheter tillkom och en verksamhet flyttades från dåvarande arbets- och näringslivsnämnden. Kultur- och folkhälsonämnden består i dagsläget av sex olika enheter:

- Individ- och familjeomsorg för barn och unga
- Individ- och familjeomsorg för vuxna
- Arbetsmarknadsenhet
- Gymnasie- och vuxenutbildning
- Fritid och folkhälsa
- Kultur och bibliotek

Delårsbokslutet inleds med redovisning av enheternas verksamhetsområden, viktiga händelser under året samt framtidsfokus.

Sedan kommer kvalitetsuppföljning av nämndens mål och nyckeltal. Detaljerad information om varje enskilt nyckeltal redovisas i separat bilaga. Inom kultur- och folkhälsonämnden är nyckeltalen indelade i övergripande rubriker:

- Arbete och utbildning
- Fritid och folkhälsa
- Kultur och bibliotek
- Individ- och familjeomsorg.

Delårsbokslutet avslutas med ekonomisk uppföljning, nedslag i kurser och konferenser samt personalsituationen.



Individ- och familjeomsorg för barn och unga

Verksamhetsområden

Individ- och familjeomsorgen (IFO barn och unga) tar särskild hänsyn till barn och ungdomar och deras behov. Barn och ungdomar har rätt att växa upp under trygga och goda förhållanden. Verksamheten omfattar både individuellt inriktat utrednings- och behandlingsarbete och förebyggande verksamhet. Enheten ansvarar för barn- och ungdomsvård, familjerätt, familjerådgivning, stödboendet Lotsen, mobila teamet, samt öppna förskolan.

Anmälningar avseende barn som far illa

Verksamheten har under en lång tid haft en kontinuerlig ökning av anmälningar avseende barn som far illa. Under årets åtta första månader var anmälningarna 349 stycken vilket ger en signal om en ökning även detta år. Antalet anmälningar 2019 uppgick till 523 stycken vilket är en ökning från 2018, där antalet var 477 stycken.

Familjevård för barn och ungdom

När det gäller familjehemsplaceringarna har det skett en kontinuerlig ökning de senaste åren och prognosen pekar på att det blir så även detta år. Beläggningen på enhetens kontrakterade jourhem är fortsatt hög och visar på att det finns ett stort behov av att kommunen har ett eget jourhem. Det är svårt att hitta familjehem till barn och speciellt svårt till barn med speciella behov. I vissa enstaka fall köps externa konsulentstöttade familjehemsplatser som är mycket dyrare än egna interna familjehem.

Stödboendet Lotsen och mobila teamet

Tillströmningen av ensamkommande barn har avstannat. Hylte kommun har inte tagit emot något ensamkommande barn år 2020. Under 2019 tog kommunen emot två ensamkommande barn. Verksamheten har nu ansvaret för 10 placerade ensamkommande barn 2020-08-31. I januari 2018 hade kommunen ansvar för 32 placerade ensamkommande barn.

I början av 2019 fattade barn- och ungdomsnämnden beslut om att stödboendet Lotsen och mobila teamet fick flytta tillbaka till Storgatan 6B (gamla HVB Bryggan). Verksamheten var i en utvecklingsfas och behövde bättre anpassade lokaler för att kunna erbjuda ”förstärkta platser” till ungdomar som behöver extra tillsyn. Redan i maj 2019 flyttade de första två ungdomarna in på de förstärkta platserna, från att tidigare varit externt placerade. År 2020 ser verksamheten en tydlig positiv trend med ökad beläggning på stödboendet Lotsen jämfört med statistiken 2019, samtidigt som de externa HVB-placeringarna minskar.

Intuitionsvård för barn och unga

Antalet institutionsplaceringar har minskat under första halvåret 2020 i förhållande till statistiken för 2019. Det är fortfarande ungdomar som har en omfattande problematik, missbruk och kriminalitet i kombination med psykisk ohälsa som placeras. Flera av



ungdomarna har även behövt vårdas med stöd av LVU och ibland på särskilda ungdomshem med låsta platser.

Viktiga händelser under året

Det som påverkar verksamheten mest är att fler barn i samhället far illa och är i behov av olika insatser, både inom öppenvården där insatser ofta ges till hela familjen och att fler barn familjehemsplaceras.

Verksamheten har lyckats vända trenden med ökade kostnader för externa placeringar genom att arbeta med stödboende i egen regi.

Kvalitetsarbetet fortskrider med att uppdatera rutiner och föra in dem i ledningssystemet. Bakgrundsmått läggs kontinuerligt in i systemet och från 2020 redovisas visat ett nytt bakgrundsmått: antalet inledda utredningar utifrån anmälningar av oro för barn.

	Jan	Feb	Mars	April	Maj	Juni	Juli	Aug
Orosanmälningar	48	24	72	32	60	65	21	27
Utredningar	9	9	14	5	14	19	8	2

IVO har gjort tillsyn av barn- och ungdomsnämnden i Hylte kommun efter anmälan från enskild. IVO avslutade ärendet och verksamheten behövde inte redovisa för IVO hur klagomålet hanterades.

Framtid

Den gemensamma öppenvården har kontinuerliga möten i de ärenden de utför insatser samt uppstartsmöten där klienten är i behov av en samordnad gemensam öppenvård. Arbetet kring utvecklingen av den gemensamma öppenvården har dock stannat av med anledning av covid-19. Planerade utvecklingsmöten för att arbeta vidare med tydligare riktlinjer och processer har skjutits på framtiden i avvaktan på att pandemin ska avta.

IFO barn och unga ser flera centrala utvecklingsområden framåt:

- Fortsätta arbetet tillsammans med kvalitetsutvecklaren kring ledningssystemet för systematiskt kvalitetsarbete samt börja bygga upp ”hållplatser för lärande” i ett återkommande årshjul.
- Utveckla det förebyggande arbetet och behandlingsinsatserna vid missbruk, psykisk ohälsa och samsjuklighet för unga och unga vuxna.
- Börja arbeta med sociala insatsgrupper för de ungdomar som vill ha hjälp med att lämna sin kriminella livsstil.
- Fortsatt utveckling av stödboendet Lotsen för att kunna möta samhällets behov.
- Fortsätta samarbetet mellan IFO vuxen, omsorgskontoret och elevhälsan.



Individ- och familjeomsorg för vuxna

Verksamhetsområden

Individ- och familjeomsorg (IFO) vuxen ska verka för goda livsvillkor och stötta personer i utsatta situationer. Inom ekonomiskt bistånd stötts personer med otillräckliga inkomster genom försörjningsstöd och hjälp för att bli självförsörjande. Den som blir utsatt för våld av en närstående ska få snabb och professionell hjälp. I arbetet med missbruksvård skapar verksamheten tillsammans med andra aktörer en vårdkedja för att den som behöver ska kunna få hjälp med sin missbruksproblematik.

Enheten ansvarar för ekonomiskt bistånd, flyktingmottagande, missbruk, våld i nära relationer, öppenvård, dödsboanmälan och budget- och skuldrådgivning

Ekonomiskt bistånd

När det gäller inflödet av nya ärenden har verksamheten under året sett en ny målgrupp som ansöker om ekonomiskt bistånd: långtidsarbetslösa som efter 450 dagar inom jobb- och utvecklingsgarantin inte längre får ersättning i form av aktivitetsstöd från Försäkringskassan. I övrigt dominerar samma målgrupper som tidigare år: nyanlända som efter avslutad etableringsperiod går vidare till Arbetsförmedlingens jobb- och utvecklingsgaranti, unga utan gymnasiekompetens samt personer som är sjukskrivna men som fått avslag på sjukpenning från Försäkringskassan.

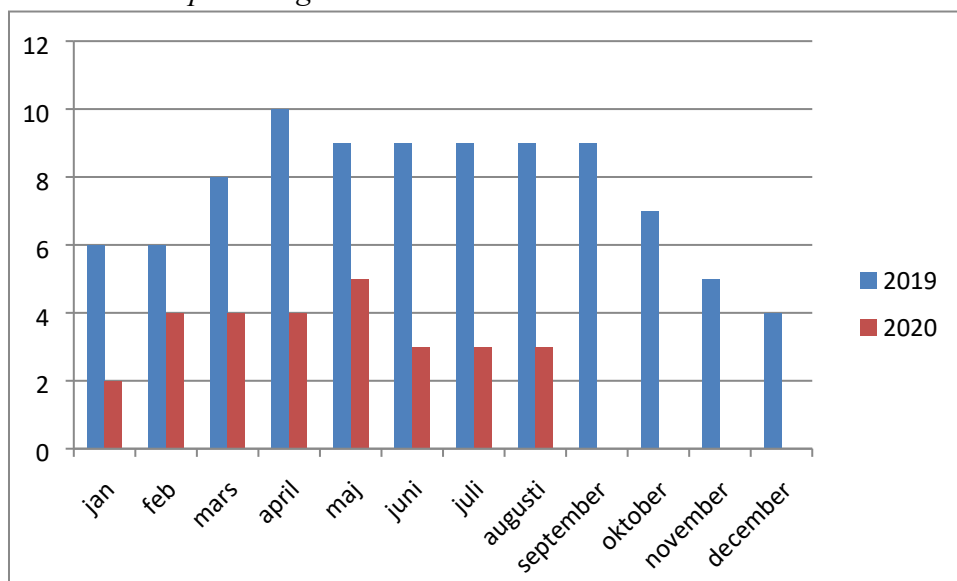
Antal hushåll med ekonomiskt bistånd, totalkostnad, samt snittkostnad

	Jan	Feb	Mars	April	Maj	Juni	Juli	Aug
Antal hushåll	240	238	239	237	242	236	252	222
Total tkr	1 892	1 820	1 756	1 573	1 752	1 687	2 030	1 545
Snitt kr	7 882	7 649	7 346	6 637	7 243	7 159	8 054	6 958



Missbruk

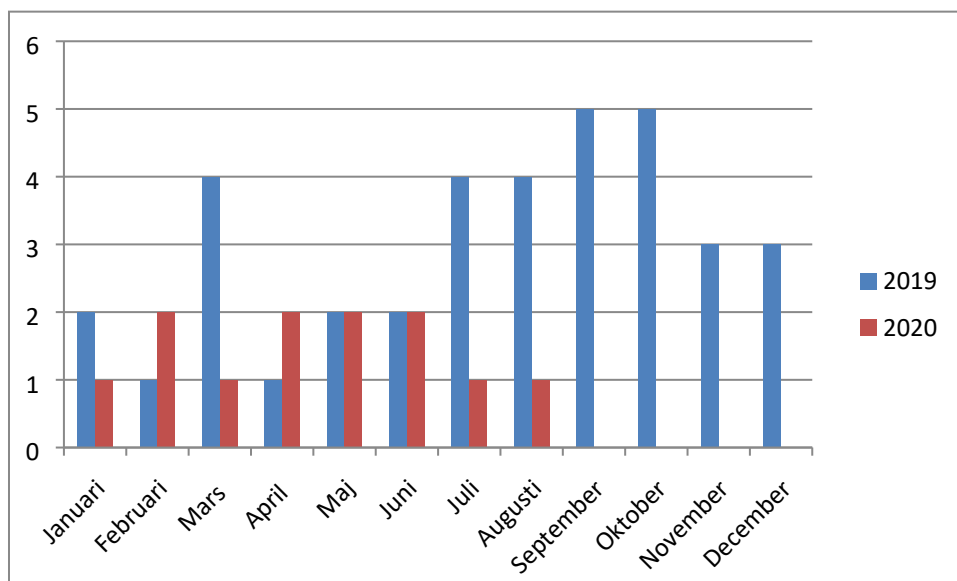
Antal externa placeringar inom missbruk



Minskning av antal placeringar i jämförelse med 2019 beror både på effektiviseringar och förändringar i arbetssätt på enheten och på uppbyggnad av den gemensamma öppenvården som innefattar fler ”hemmaplanslösningar”. Öppenvårdsinsatser på hemmaplan ges i form av boendestöd, återfallsprevention samt haschavvänjning. Enheten har tillgång till tre jourlägenheter, dessa kan användas utifrån behov inom den gemensamma öppenvården.

Våld i nära relationer (VINR)

Antal externa placeringar inom våld i nära relationer



Nedgången i antal skyddsplaceringar jämfört med tidigare har två förklaringar:



- 1) Förändringar i arbetssätt på enheten där man utgår ifrån klientens behov, närhetsprincipen och ekonomiska perspektiv. Samverkan sker med externa aktörer som polisen och Migrationsverket.
- 2) Huvudmannens ansvar gällande asylsökande, där Migrationsverket har ansvar för att skyddsplacera våldsoffer. Kommunens har endast ansvar i det akuta skeendet.

Budget och skuldrådgivning;

Inom budget- och skuldrådgivning har 11 ärenden inkommit under årets första åtta månader. Under 2019 var motsvarande siffra 14.

Kontaktpersoner

Det finns nio personer som är beviljade kontaktpersoner, fördelade på sex uppdragstagare. Det finns två personer där gynnande beslut inte kunnat verkställas på grund av brist på uppdragstagare.

Viktiga händelser under året

I februari infördes det nya arbetssättet ”tillitbaserad myndighetutövning” inom ekonomiskt bistånd. Syftet med det nya arbetssättet är att frigöra tid för handläggarna dels att kunna möta ett ökat inflöde av ärenden med befintliga resurser och dels kunna fokusera mer på det sociala arbetet och vägen mot arbete och studier för att individerna ska bli självförsörjande. Det nya arbetssättet har frigjort tid för handläggarna genom att utredningsarbetet tar kortare tid. Däremot har stickprovskontrollerna inneburit att ökad administration gällande kompletteringar och återkrav. Utifrån detta görs nu kontroll av inkomst i samband med nybesök. Det sker löpande utvärdering av det nya arbetssättet och vid behov justeras arbetssättet.

Förändrat arbetssätt och nya rutiner för myndighetsutövning inom både missbruk och våld i nära relationer har resulterat i en minskning av antalet externa placeringar. Inom missbruk är minskningen betydande. Fler insatser ges på hemmaplan inom ramen för den gemensamma öppenvården. Under årets åtta första månader har 19 öppenvårdsinsatser verkställts. Genom det förändrade arbetssättet tillgodoses klienternas behov på ett mer kostnadseffektivt sätt.

Framtid

Kostnaderna och antalet ärenden inom ekonomiskt bistånd ökar och det finns en stor osäkerhet kring hur detta kommer påverka kommunens ekonomi framåt, särskilt i kombination med en stigande arbetslöshet. Det gemensamma utvecklingsarbetet mellan IFO vuxen och arbetsmarknadsenheten för att få fler individer att nå egen försörjning fortsätter under hösten och kommer enligt uppdrag från nämnden att resultera i en ny verksamhetsinriktning för ekonomiskt bistånd. Beslut om den nya inriktningen kommer att tas av nämnden.



Arbetsmarknadsenheten

Verksamhetsområden

Arbetsmarknadsenheten ansvarar för kommunens arbetsmarknadspolitiska insatser och enhetens huvudsakliga uppgift är att rusta personer som befinner sig utanför arbetsmarknaden med syftet att komma närmre arbete/studier och egen försörjning.

Arbetsmarknadsinsatser

Arbetsmarknadsenhetens praktiska verksamhet finns på ”MP-huset” där deltagaren kan pröva sina arbetsförutsättningar med stöd från yrkeskunniga handledare, skapa sig arbetslivserfarenhet och referenser. Arbetsuppgifterna utformas och anpassas av handledaren utifrån deltagarens förutsättningar och syftet med den arbetsmarknadspolitiska insatsen, tillsammans med individen. Anvisning av individer kommer främst från IFO vuxen och Arbetsförmedlingen.

Totalt har 114 individer (65 kvinnor och 49 män) deltagit i olika arbetsmarknadsåtgärder under årets första åtta månader. Av dessa har 65 (36 kvinnor och 29 män) anvisats i år. Generellt har det under pandemin varit hög sjukfrånvaro hos deltagarna.

Antal deltagare i arbetsträning och andra insatser

	Jan	Feb	Mars	April	Maj	Juni	Juli	Aug
AF	14	23	24	19	17	13	15	16
IFO	18	17	15	14	16	20	20	14
Totalt	32	40	39	33	33	33	35	30

Arbetsmarknadspolitiska anställningar

Arbetsmarknadsenheten ansvarar även för kommunens arbetsmarknadspolitiska anställningar och rekvisering av subventioner kopplat till dessa. Anställningarna är ett sätt att närma sig ett arbete på den reguljära arbetsmarknaden.

Antal åtgärdsanställningar

	Jan	Feb	Mars	April	Maj	Juni	Juli	Aug
AME	16	16	13	13	12	13	13	12
Externt	13	12	11	9	8	7	7	7
Extratjänst	6	11	12	12	14	14	14	15
Totalt	35	39	36	34	34	34	34	34

Budgetanpassningar från 2019 som under våren 2020 verkställts bidrar till minskat antal åtgärdsanställningar inom AME och externt. Mer fokus på extratjänster under våren har bidragit till ökat antal extratjänster.



Verksamheten på ”MP-huset” utför mycket service gentemot den egna organisationen, alltså Hylte kommun, som en del i att deltagarna ska pröva sina arbetsförutsättningar. Både i form av att kommunanställda ger uppdrag utifrån uppkomna behov och kontinuerliga serviceuppdrag. Exempelvis ansvarar ”MP-huset” för utkörning av internpost, hantera kommunens möbellager, tvätt av kommunbilar, enklare renoveringar och flyttjälp.

Samhällsorientering (SO)

SO är en lagstadgad insats som ska ge förutsättningar och kunskap som ska underlätta integrationen i det svenska samhället. Hylte kommun bedriver idag SO på arabiska. För övriga språk finns en samverkan med Halmstads kommun. En grupp med fyra deltagare har startat under våren. Gruppen fick pausas under coronakrisen i mars. Dessa deltagare plus ytterligare en som anvisats från AF har från juni månad gått SO digitalt via arbetsmarknadsavdelningen i Falkenbergs kommun. Utifrån det minskade flyktingmottagandet förs dialog med flertalet kommuner i Halland om att samverka kring SO på samtliga språk.

ESF-projektet ”Målmedveten på hemmaplan”

1 februari startade ESF-projektet ”Målmedveten på hemmaplan”. Hylte kommun är projektägare och driver projektet tillsammans med Falkenberg, Laholm och Arbetsförmedlingen. Projektets primära målgrupp är långtidsarbetslösa som har svårt att tillgodogöra sig Arbetsförmedlingens insatser.

Sedan projektets genomförandefas startade i maj har 36 deltagare anvisats till projektet, 12 deltagare i respektive kommun.

Samverkan inom ramen för Delegationen för unga och nyanlända till arbete (DUA)

Fem deltagare har under året haft extratjänst, i kombination med utbildning, inom äldreomsorgen. Arbetsmarknadsenheten ansvarar för uppföljning av deltagarna. Ingen ny orienteringskurs har påbörjats under våren 2020 då Arbetsförmedlingen inte hade tillräckligt med individer som motsvarade arbetsgivarens krav på svensk-kunskaper. Under våren har arbete påbörjats att ta fram en ny DUA-överenskommelse med Hylte kommun, Falkenbergs kommun, Laholms kommun och Arbetsförmedlingen.

Paradigm/Samordningsförbundet

Hylte kommun deltar i ESF finansierade projektet Paradigm med Samordningsförbundet som projektägare. Paradigm riktar sig till unga kvinnor och män (18-29 år) som är beviljade aktivitetsersättning på grund av nedsatt arbetsförmåga, är långtidsarbetslösa eller är aktuella hos kommunernas arbetsmarknadsenheter, samt för dem som inte finns i någon ersättningsform idag eller har någon kontakt med myndighet, men har behov av stöd.

Projektet har tagit emot tre kvinnor och två män från Hylte under perioden januari till augusti.

Sommarpraktik

Sommarpraktik erbjuds för ungdomar mellan 16 och 20 år som är folkbokförda i Hylte



kommun och går i årskurs ett eller två på gymnasiet. Under 2020 söktes utlysta medel från Arbetsförmedlingen för att snabbt skapa nya praktikplatser när omsorgen inte hade möjlighet att ta emot på grund av coronapandemin. 58 stycken erbjöds en praktikplats och 52 genomförde sin praktik. Av dessa var 29 killar och 23 tjejer. Sommarpraktik anordnas av arbetsmarknadsenheten och platser erbjöds på olika kontor inom kommunen, Sportsommar, Hyltebostäder samt inom föreningar.

Viktiga händelser under året

Enhetens kvalitetsarbete har fortsatt genom att tydliggöra syfte och mål med insatsen för deltagarna. Rutiner gällande information, introduktion och insatsbeskrivningar har skrivits ner och lagts in i kvalitetsledningssystemet.

När det gäller åtgärdsanställningar förtydligas syftet med anställningen, att det är en del på vägen mot ett arbete på den reguljära arbetsmarknaden och ingen långvarig anställning inom arbetsmarknadsenheten.

Arbetsmarknadsenheten och IFO vuxen har fortsatt stärka sin samverkan kring individer som har ekonomiskt bistånd och som ska mot arbetsmarknaden. Rutiner har implementerats och lagts in i kvalitetsledningssystemet. Rutiner för uppföljning av deltagare har skapats och en operativ samverkansgrupp med tydlig dagordning med fokus på uppföljning är skapad. Alla anvisningar sker digitalt i det nya anvisningssystemet och uppföljning av eventuella avvikelser rapporteras till ansvariga enhetschefer. Även rutiner kring frånvaro och rapportering till IFO har implementerats.

Framtid

En statlig utredning har gjorts om kommuners medverkan i den statliga arbetsmarknadspolitiken och som utförare av tjänster åt Arbetsförmedlingen. Utifrån vad som beslutas efter utredningen behöver Hylte kommun förbereda sig för sin roll och eventuellt behöver nämnden omforma uppdraget till kontoret.

Kontoret har fått i uppdrag av kultur- och folkhälsonämnden presentera förslag om ny verksamhetsinriktning som snabbare sysselsätter personer som uppbär ekonomiskt bistånd. Arbetet pågår och förslaget ska presenteras för nämnden under hösten 2020. Inriktningen påverkar även arbetsmarknadsenhetens verksamhet.



Gymnasie- och vuxenutbildning

Verksamhetsområden

Kompetenscentrum ansvarar för gymnasieutbildning för kommunens ungdomar. Främst handlar det om ansvar för den interkommunala ersättningen (IKE) och uppföljning av elevernas resultat. Kompetenscentrum bedriver även gymnasieutbildning i egen regi inom ramen för introduktionsprogrammen (IM) samt nationella program inom barn och fritid, vård och omsorg och samhällsprogrammet, vilka främst är avsedda för elever med behörighet till gymnasiet men som inte blir antagna av andra huvudmän.

Kompetenscentrum ansvarar för kommunal vuxenutbildning på grundläggande och gymnasial nivå, svenska för invandrare samt särskild utbildning för vuxna.

Gymnasieutbildning

Antalet externa elever inom denna kategori uppgår till drygt 400 stycken under hösten 2020. Efter gymnasieantagningen inför läsåret 20/21 har fler elever jämfört med föregående år antagits till teoretiska program, vilket medför en lägre kostnad.

Den egna verksamheten kan konstatera att det efter gymnasieantagningen har tagits emot elever till de tre nationella program som erbjuds, det vill säga barn- och fritidsprogrammet, vård- och omsorgsprogrammet, samt samhällsprogrammet. Dessa elever, tillsammans med de elever som läser på introduktionsprogrammen, beräknas gå från 90 årsstudieplatser läsåret 2019/2020 till 100 årsstudieplatser läsåret 2020/2021. Detta är en ökning med 5 årsstudieplatser jämfört med budget, som grundar sig på 95 årsstudieplatser.

Barn- och ungdomsnämndens beslut om riktlinjer, för att bevilja yrkesintroduktion (som annars innebär fri prissättning för varje huvudman) i andra kommuner för de elever som inte nått behörighet till nationellt program, har resulterat i att inga elever antagits till denna utbildningsform i andra kommuner, vilket bromsar kostnadsutvecklingen.

Gymnasial särskoleutbildning

I augusti 2020 är 15 elever inskrivna i gymnasiesärskolan. Antalet inskrivna elever inom gymnasiesärskolan håller ungefär samma nivå som förra året. Kommunen är skyldig att erbjuda dessa elever utbildning för att uppfylla lagkrav. På grund av olika omständigheter, har den egna verksamheten mottagit ytterligare individer, dels inom ramen för kommunala aktivitetsansvaret (KAA), dels inom gymnasieskolans verksamhet, där anpassad studiegång ges.

Vuxenutbildning

Vuxenutbildningens egenproduktion och köp av huvudverksamhet ersätts/köps i antalet producerade verksamhetspoäng.

Under antagningsperioderna från januari till augusti har antalet antagna elever till vuxenutbildningen ökat med ca 40 procent jämfört med samma period föregående år. Den egna produktionen beräknas till ca 260 000 verksamhetspoäng för helåret 2020. Den egna verksamheten producerade 220 000 verksamhetspoäng under 2019.



De resterande kostnaderna för köp av huvudverksamhet för vuxenutbildningen under 2020 beräknas främst omfatta yrkesvux och sårvox. Kostnaden för yrkesvux är direkt kopplat till statsbidrag och behöver fortskrida för att kommunen inte ska tappa ytterligare statsbidrag och för att uppfylla lagkrav. För att möta det differentierade behovet av utbildning krävs att kommunen ökar samverkan med andra skolhuvudmän i Halland, då särskilt kring yrkesutbildningar. Skollagen anger att den som har rätt att delta i kommunal vuxenutbildning har rätt att delta i sådan utbildning även i en annan kommun än hemkommunen, om det är där utbildningen tillhandahålls.

Kostnaden för sårvox avser pågående studier som är lagstadgade. Inga nya studenter har beviljats studier inom sårvox under 2020, utan kostnaden avser befintliga elevers rätt att slutföra sina studier enligt skollagen. Från och med 1 juli 2020 upphör sårvox att vara en egen skolform och kommer att ingå i den kommunala vuxenutbildningen.

För resterande del av året beräknas posten för yrkesvux omfatta 5 studenter. För särskild utbildning inom vuxenutbildningen omfattas 1 student.

Vad gäller verksamheten SFI inom vuxenutbildningen har elevantalet var oförändrat. Nettoinflödet för nya SFI-anmälningar är ca 5 per månad (jan-aug). Anledningen till detta beror troligtvis på den pågående coronapandemin och beräknas vara temporärt och återgå till högre nivåer under andra halvåret i samband med att fler blir öppet arbetslösa. I dagsläget är antalet individer i kö till SFI 70 personer. Kötiden är fortsatt längst till de lägre SFI-kurserna, där genomströmningen tar längre tid. Om inga förändringar sker budgetmässigt för att utöka verksamheten väntas kötiden bestå även under hösten 2020. Verksamheten ser att behovet av SFI-studier fortsätter att öka, då det återkommer individer som exempelvis varit föräldralediga eller blivit arbetslösa, medborgare som flyttat mellan kommuner samt personer som kommit från andra EU-länder och bosatt sig i kommunen.

Viktiga händelser under året

Kompetenscentrum fick snabbt ställa om till distansundervisning när Folkhälsomyndigheten ändrade sina rekommendationer under mars månad. Cirka en femtedel av alla elever inom den egna gymnasieverksamheten klarade inte av distansstudier och har därav inte fått betyg i flera ämnen.

Det omställningsarbete som verksamheten påbörjade har avslutats och de sista uppsägningarna verkställs i augusti 2020. Merkostnader på grund av uppsägningstider beräknas rymmas inom budgetramen. Totalt har verksamheten då genomfört effektiviseringar på totalt 9 000 tkr.

Söktrycket till utbildningarna har ökat med cirka 50 procent jämfört med samma period föregående år. Osäkerhet kring intäkterna och effekterna av det pågående omställningsarbetet är anledningen till att verksamheterna inte utökat i den takt som hade behövts för att möta behoven och uppfylla lagkrav. Tvärtemot har en återhållsamhet tillämpats för att hålla nere avvikelsen. Både den grundläggande och gymnasiala vuxenutbildningen är därmed eftersatt och verksamheten klarar inte längre att uppfylla lagkrav. Att verksamheten tidigare kunnat



hantera den ökade produktionen beror i huvudsak på att undervisningsgrupperna och lärarnas undervisningstid ökat. För att hantera en fortsatt ökad volym krävs att budgeten justeras.

Framtid

Den svenska arbetsmarknaden präglas av oro sedan coronavirusets utbrott och dess spridning under 2020. De åtgärder som vidtagits i vår omvärld, framförallt för konjunkturkänsliga branscher som turistnäringen, har lett till de högsta nivåerna av varsel och uppsägningar sedan finanskrisen 2008-2009. För personer som står längst bort från arbetsmarknaden innebär detta försvårande möjligheter med den konjunkturedgång som är att vänta. Därtill har arbetslösheten stigit, särskilt bland unga personer. Denna siffra förväntas stiga under återstoden av 2020. Det kommer att finnas behov av att utöka vuxenutbildningen för att kunna möta den ökade efterfrågan på utbildning.

Antalet faktiska elever i åldersgruppen 16-19 år beräknas öka de kommande fem åren och detta medför att kostnaderna för gymnasieutbildning kommer att öka.



Fritid- och folkhälsa

Verksamhetsområden

Enheten för fritid och folkhälsa ansvarar för Örnahallens hälsocenter och idrottsanläggningar, bidrag till föreningar, samlingslokaler och organisationer, kommunens fritidsgårdsverksamhet samt strategiskt folkhälsoarbete och förebyggande arbete inom alkohol, narkotika, doping, tobak och spel (ANDTS).

Örnahallens Hälsocenter

Verksamheten består av gym, gruppträning samt simhall. Under årets första åtta månader har verksamheten efter rådande omständigheter varit igång i den utsträckning som varit möjligt. Anläggningen har under våren utsatts för skadegörelse, inbrottsförsök med mera. Verksamheten arbetar med att minimera riskerna för att obehöriga tar sig in på anläggningen.

Fritidsgårdsverksamhet för barn och unga

Under årets första åtta månader har Hylte fritidsgård i Hyltebruk haft 1252 besök, varav 650 flickor och 602 pojkar.

Den mobila fritidsgården har verksamhet för åldersgruppen 10-18 år i orterna Landeryd, Kinnared, Rydöbruk, Torup och Unnaryd. Under året åtta första månader har verksamheten haft 916 besök, varav 451 flickor och 465 pojkar.

Camp Vallsnäs fick i år anpassas utifrån den pågående pandemin och totalt deltog ca 70 barn i mellanstadieålder. Att lägret kunde anordnas i en tid då mycket annat ställdes in var mycket uppskattat och de mindre barngrupperna upplevdes vara ett bra koncept.

Sommarfritidsgården delades i år upp så att det första arbetspasset förlades ute på mobil fritidsgårds vanliga orter och det andra passet på den fasta fritidsgården för ungdomar 13-18 år. De båda verksamheternas sommaraktiviteter var förlagda under juli månad och den mobila verksamheten hade 7 besök varav 6 flickor och 1 pojke. Den fasta verksamheten hade under samma tid 83 besök, varav 46 flickor och 37 pojkar. Antalet besök till sommarlovsverksamhet har fortsatt att minska det beror troligen på att gruppen nyanlända har etablerat sig mer i samhället och därför också har mer kunskap och resurser att själva skapa aktiviteter och utflykter. Upp till detta så har troligen coronapandemin också bidragit till att besökarna till sommarverksamheten varit så låg.

Viktiga händelser under året

Örnahallens hälsocenter invigdes efter renovering av etapp två i januari och var välbesökt fram tills pandemin, då besöksantalet kraftigt minskade. Simhall och gruppträning fick stänga utifrån ändrade rekommendationer på grund av covid-19 i april månad. Endast gymverksamheten har varit öppet under hela perioden. Efter sommaruppehållet har både



simhall och gruppträning öppnats upp igen. Ambitionen har hela tiden varit att ha igång i den utsträckning som varit möjlig.

Föreningslivet har drabbats hårt av pandemin och nämnden har därför beslutat att tillfälligt anpassa reglerna för föreningsbidrag för att inte ytterligare förvärra den ekonomiska situationen för föreningslivet.

Framtid

Verksamhetsutveckling av Örnahallens hälsocenter när det gäller träning och hälsa. Finns behov av att förnya gymutrustning och träningsmaskiner.

Efter sommaren har trycket på kommunens idrottshallar ökat och föreningarna önskar fler tider jämfört med föregående år.



Kultur och bibliotek

Verksamhetsområden

Det grundläggande uppdraget som alla bibliotek har är att verka för det demokratiska samhällets utveckling, genom att bidra till kunskapsförmedling och fri åsiktsbildning. Biblioteken ska främja litteraturens ställning och intresset för allmän bildning och kultur. Särskild uppmärksamhet ska ägnas åt vissa grupper samtidigt som biblioteken ska vara tillgängliga för alla.

Kulturen ska vara en fri och stärkande kraft som bidrar till delaktighet, mening och kreativt skapande för ett socialt hållbart samhälle.

Hyltebiblioteken

Utifrån att barnkonventionen blev lag från och med årsskiftet valde Hyltebiblioteken att öppna biblioteken i Unnaryd och Torup tidigare på måndagar och torsdagar. På så sätt ökades tillgängligheten för skolbarnen på mellanstadiet, så att de får möjlighet att själva besöka biblioteket efter skoltid.

Under årets åtta första månader har nio läsfrämjande aktiviteter för vuxna genomförts, bland annat bokloppis och biblioterapi, som är en nyhet för i år. Biblioterapi är en bokcirkel med fördjupade boksamtal och välmående i fokus. Bokcirkeln var fullbokad men kunde inte genomföras fullt ut, då flertalet deltagare tillhörde riskgrupp för covid-19.

Under årets åtta första månader har 34 läsfrämjande för barn och unga genomförts, bland annat bokprat och sagostunder. Under påsklovet genomfördes utomhusarrangemang som var väldigt uppskattade. Barn kunde både klappa ”biblioteksponnys” och låna hästböcker, samt träffa glada påskkärringar.

Språkstart

Språkstartaren har erbjudit olika coronapassade alternativ till de ordinarie hembesöken. Under årets första åtta månader har språkstartaren genomfört 60 besök för barn vid 6 månaders ålder. Detta innebär att 88 procent av alla familjerna fått besök av språkstartare, vilket bedöms vara ett gott resultat under omständigheterna med pågående pandemi. 47 återbesök är genomförda vid 11-12 månaders ålder.

Nio babycaféer och en familjekonsert hölls under året inom Språkstart.

Digidelcenter

Verksamheten har även under pandemin erbjudit digital handledning, på ett coronaanpassat sätt. Detta har varit ovanligt i övriga landet, men verksamheten kände att det var viktigt att erbjuda då många är socialt isolerade och behöver andra redskap för att kunna hålla kontakt med omvärlden.



Kulturarrangemang för barn och unga

När det gäller arrangemang för barn och unga har sammanlagt 18 genomförts under årets åtta första månader, här bland sportlovsaktiviteter med cirkushundar och programmering samt scenkonstarrangemang på helgerna.

Kulturarrangemang

Offentliga kulturarrangemang riktade mot allmänheten hade under perioden januari till mars totalt 677 besökare. Under pandemin har arrangemangen antingen ställts in eller flyttas fram i tiden. Kommunens kulturutvecklare har samarbetat med lokala aktörer för att möjliggöra en digital omställning för kulturarrangemang som har livestreamats via kanalen ”Kultur i Hylte” på facebook och youtube. Totalt har 434 enheter varit anslutna till olika kulturarrangemang - En enhet utgör minst en person.

Arrangemangen har uppmärksammats på regional nivå för den kvalitativa bild- och ljud produktionen och har lett till fler arbetstillfällen för de involverade.

Viktiga händelser under året

Coronapandemin har inneburit att litteraturen blivit en viktig del i människors vardag och antalet lånade böcker har ökat under årets första åtta månader. För att underlätta för personer som antingen är sjuka eller tillhör riskgrupp att låna böcker har verksamheten erbjudit ”take away” där personalen plockar ihop böckerna som sedan kan hämtas upp av någon annan eller av personen själv utomhus.

På grund av pandemin fick vårens samarrangemang med det fria kulturlivet antingen flyttats på framtiden eller fått ställas in. För att hitta andra sätt att nå ut med kultur till medborgarna har ”Kultur i Hylte” medverkat till att möjliggöra livestreaming av flera konserter. Premiären var med Kristoffer Kabell, med 199 anslutna enheter. Sedan har fem konserter hållits i hembygdsparken i Unnaryd, med sammanlagt 235 anslutna enheter.

Festivalen *Into the Woods* var i år coronaanpassad, den genomfördes 6-8 augusti och var uppdelad i tre delar: Into the Woods on Sight, Into the Woods on-Line och Into the Woods on Tour. Den fysiska skogsfestivalen hade samma koncept som föregående år med workshops och konserter, men antalet biljetter var begränsade till 50 stycken. Samtidigt så livestreamades festivalens tre konserter och vissa workshops gratis över nätet, så att man kunde ta del av den var man än befann sig. Den tredje delen av festivalen bestod av en tredagars turné som främst vände sig till Hylte kommuns invånare, och besökte Långaryd, Hyltebruk och Rydöbruk. Arrangemanget finansierades av Region Halland och Hylte kommun och genomfördes av Nordic Surfers och Forest Tribe AB.

Konstresidenset Art Inside Out är en nomadisk verksamhet som ägs av Region Halland och de halländska kommunerna tillsammans. 2020 års residens ”Platsen mellan människor –



berättelser, lögner och skrönor i Hylte” påbörjades 10 augusti och pågår till 4 oktober. Tre konstnärer med tre olika konstformer (musik, dans och dokumentärfilm) medverkar i residenset.

Framtid

Den digitala läsningen ökar markant och biblioteken arbetar för att möta efterfrågan. En allt större del av budgeten går till att köpa in e-media och det behövs förstärkningar inom det området. Hittills i år är 27 procent av alla lån digitala, siffran för 2019 var 18 procent.

Det finns många nationella och regionala föreställningar som Hylte inte kan ta del av på grund av att det inte finns någon tillgänglig scen. Investeringar i en modernare scen på Forum behövs för att kunna bredda kulturutbudet för kommunens invånare.



Kvalitetsuppföljning av mål och nyckeltal

Arbete och utbildning

Arbetsmarknadsenheten ska rusta människor utifrån deras behov så att de kan närma sig arbetsmarknaden		
Nyckeltal	Resultat	Målvärde
Andel deltagare som tre månader efter start i arbetsmarknadsverksamhet upplever att de står närmre arbetsmarknaden	68,8 %	Minst 75 %
Andel i arbete 90 dagar efter avslutad etablering	15 %	Minst 35 %
Andel som går vidare till arbete eller studier	10 %	Minst 20 %
Andel slutförda uppdrag	90 %	Minst 75 %
Nöjdhet hos deltagarna	75 %	Minst 75 %

Analys: Målnivån för att människor ska närma sig arbetsmarknaden nås inte. Kultur- och folkhälsokontorets bedömning är att det beror på viss turbulens utifrån att verksamheten har gjort stora förändringar och budgetnedskärningar som har satt sina spår i deltagarnas upplevelsen. Troligen speglar det också minskad optimism utifrån det rådande konjunkturläget med ökande arbetslöshet. Målnivåerna för andelen som går vidare till arbete och studier nås inte heller. En förklaring är att deltagarna har de senaste åren haft sämre förutsättningar när det gäller språkkunskaper och utbildningsnivå. Det behöver också ske en utveckling av arbetet med att motivera personer till studier, vi har nyligen utökat samverkan med Kompetenscentrum och har nu större tillgång till studie- och yrkesvägledning.

Individer inom ekonomiskt bistånd ska stöttas i sin utveckling att bli självförsörjande		
Nyckeltal	Resultat	Målvärde
Andel långtidsförsörjningstagare av totalt antal personer med ekonomiskt bistånd	32 %	Max 30 %
Andel ej återaktualiserade personer med försörjningsstöd ett år efter avslutat försörjningsstöd	84 %	75 %
Tid till sysselsättning, inom en månad	100 %	90 %

Analys: Målet att individer ska stöttas i sin utveckling att bli självförsörjande är uppnått. Utifrån hur utvecklingen inom ekonomiskt bistånd under det senaste året med ökat inflöde och stigande kostnader gör kultur- och folkhälsokontoret bedömningen att det behövs ytterligare insatser för att personer som har långvarigt försörjningsstöd ska minska.



Kompetenscentrum ska vara en viktig utbildningsinsats med hög måluppfyllelse.

Nyckeltal	Resultat	Målvärde
Andel godkända elever på gymnasieskolan	74,5 %	90 %
Andel godkända elever av de som slutför kurser på grundvux	85,3 %	90 %
Andel av kursdeltagarna på grundvux som har slutfört kurs (oavsett betyg A-F) av antalet som har påbörjat kurs	92,7 %	80 %
Andel godkända elever av de som slutför kurser på gymnasievux	94 %	90 %
Andel av kursdeltagarna på gymnasievux som har slutfört kurs (oavsett betyg A-F) av antalet som har påbörjat kurs	91 %	80 %
Andel gymnasieelever med examen inom 4 år, hemkommun	Mäts i bokslut	
Andel elever på introduktionsprogrammen som övergår till nationellt program	Mäts i bokslut	
Andel elever på introduktionsprogram som övergår till annan utbildning eller arbete (men inte nationellt program)	Mäts i bokslut	

Analys: Målet om att utbildningen som ges på kompetenscentrum ska ha hög måluppfyllelse är svårt att utvärdera utifrån att alla nyckeltal inte gått att mäta inför delårsbokslutet. Resultaten gällande vuxenutbildningen är generellt goda. Ungefär en femtedel av eleverna på gymnasial nivå hade svårt att klara studier på distans, vilket resulterat i att det inte gått att betygsätta deras insats alls.

Svenska för invandrare ska bedrivas med god tillgång och hög måluppfyllelse

Nyckeltal	Resultat	Målvärde
Andel elever som fullgör sin studieväg på SFI (två kurser) inom 2 år	-	90 %
Väntetid i antal dagar till utbildning i SFI för personer inom etableringsprogrammet	450	Max 31
Andel godkända elever SF	87,2 %	90 %
Andel av kursdeltagarna på SFI som har slutfört kurs (oavsett betyg A-F)	-	90 %

Analys: Målet att SFI ska vara tillgängligt och med hög måluppfyllelse nås inte. Covid-19 har inneburit utmaningar för SFI. Elevers progression och studier bedöms ha stor påverkan beroende på närstudier eller distansstudier. Då regeringen beslutade att stänga gymnasieskolor och högre utbildning i mars månad innebar detta, fram till skolformernas öppnande i juni, att eleverna inte hade samma möjligheter att genomföra sin undervisning som tidigare.

Till följd av detta var det inte möjligt att genomföra intester (som används som verktyg för att placera nya SFI-elever till rätt studieväg) under perioden från mars till juni, vilket innebar en förskjutning på ungefär 90 dagar med anledning av Covid-19.

Därutöver så antogs heller inte nya elever till SFI, då undervisning särskilt för nya elever på de lägre nivåerna, kräver studier på plats. Då det främst är elever till de lägre studievägarna som antagits (framför allt A-nivåer) så har det, tillsammans med att inga elever antagits från mars till augusti, inneburit en förskjutning på drygt 300 dagar, varav drygt 180 dagar är hänförande till Covid-19.



Fritid och folkhälsa

Alla invånares välmående och hälsa ska främjas genom de olika verksamheternas insatser. Arbetet syftar till att skapa mötesplatser, erbjuda aktiviteter, möjliggöra en meningsfull fritid samt inspirera till en hälsosam livsstil.

Nyckeltal	Resultat	Målvärde
Andel invånare 16-84 år med bra självskattat hälsotillstånd	Mäts i bokslut	
Nöjdhet besökare på Örnahallens hälsocenter	97,6 %	80 %
Tid till hälsocoach inom en vecka	100 %	95 %
Nöjdhet Hylte fritidsgård	87,5 %	80 %
Nöjdhet mobil fritidsgård	96,5 %	80 %
Nöjdhet med bemötandet i alla föreningskontakter	-	80 %

Analys: Bedömningen är att målet uppnås. Ambitionen under covid-19 har varit att så långt det är möjligt hålla igång de olika verksamheterna.

Kultur och bibliotek

Hyltebiblioteken ska vara en naturlig mötesplats som främjar läsandet, stödjer språkutvecklingen och ökar den digitala mognaden.

Nyckeltal	Resultat	Målvärde
Nöjdhet bibliotekets besökare	88 %	80 %
Antal lån per invånare	5	5,0
Andel inköp på förslag från besökare	99 %	90 %
Antal fysiska besökare bibliotek per år	20 614	45 000
Andel utförda språkstartsbesök vid 6 månader	88 %	90 %
Antal läsfrämjande aktiviteter, vuxna	9	10
Antal läsfrämjande aktiviteter, barn och unga	34	40
Nöjdhet DigidelCenters besökare	-	

Analys: Bedömningen är att målet uppnås med undantag för antalet fysiska besök som är starkt påverkat av pandemin. Litteraturen har varit en viktig del i människors liv och även om antalet fysiska besök har minskat så har antalet utlånade böcker ökat.



Hylte ska vara en spännande och självklar plats för kulturen och ge alla möjlighet att ta del av den.

Nyckeltal	Resultat	Målvärde
Antal utställningar	6	12
Antal arrangemang, vuxna	10	18
Antal arrangemang, barn och unga	18	30
Antal besökare på offentliga kulturarrangemang	1111	1500
Antal besökare på bio	28	25

Analys: Bedömningen är att målet inte är uppnått och kan helt härledas till pandemin. Flera arrangemang har fått flyttas fram eller ställas in.

Individ- och familjeomsorg

Individer i behov av stöd ska få det inom rimlig tid

Nyckeltal	Resultat	Målvärde
Väntetid i antal dagar från första kontakttillfället för ansökan vid nybesök till beslut inom försörjningsstöd	28	14 dagar
Tid till träff med handläggare, försörjningsstöd inom två veckor	75 %	95 %
Tid till skyddat boende, samma dag	100 %	100 %
Tid till handläggare vid missbruk inom en vecka	100 %	95 %
Verkställighet av öppenvårdsinsatser efter biståndsbeslut inom en månad	100 %	95 %
Tid till budget- och skuldrådgivare inom fyra veckor	91 %	95 %

Analys: målet om att individer ska få stöd inom rimlig tid är delvis uppnått. Den stora utmaningen ligger inom ekonomiskt bistånd. Verksamheten har utifrån resultatet av mätningen till delårsbokslutet gjort vissa förändringar som framåt kommer att korta ner antalet dagar.



Ekonomiskt utfall

Kultur- och folkhälsönämnden

Verksamhet	Budget 2020	Prognos 2020	Avvikelse	Budget jan-aug 2020	Utfall jan-aug 2020	Avvikelse jan-aug 2020	Utfall jan-aug 2019
Kultur- och folkhälsönämnden	470	570	-100	313	400	-87	267
Kultur- och folkhälsokontoret	154 987	166 437	-11 450	103 349	107 900	-4 551	100 295
<i>Varav</i>							
<i>IKE gymnasieskola</i>	<i>39 874</i>	<i>47 385</i>	<i>-7 510</i>	<i>26 583</i>	<i>30 001</i>	<i>-3 418</i>	<i>29 275</i>
<i>Gymnasieskola i egen regi</i>	<i>10 099</i>	<i>6 789</i>	<i>3 310</i>	<i>6 640</i>	<i>4 669</i>	<i>1 971</i>	<i>7 648</i>
<i>Ekonomiskt bistånd</i>	<i>10 645</i>	<i>16 645</i>	<i>-6 000</i>	<i>7 097</i>	<i>11 201</i>	<i>-4 104</i>	<i>8 376</i>
<i>Institutionsvård barn</i>	<i>7 786</i>	<i>6 286</i>	<i>1 500</i>	<i>5 191</i>	<i>3 748</i>	<i>1 443</i>	<i>7 480</i>
<i>Institutionsvård vuxna</i>	<i>1 500</i>	<i>1 500</i>	<i>0</i>	<i>1 000</i>	<i>1 066</i>	<i>-66</i>	<i>2 073</i>
<i>Övriga verksamheter (alla andra som ej redovisas ovan)</i>	<i>84 612</i>	<i>88 403</i>	<i>-3 790</i>	<i>57 153</i>	<i>57 616</i>	<i>-463</i>	<i>45 710</i>
Summa	155 457	167 007	-11 550	103 663	108 300	-4 637	100 562

Driftsredovisning per konto, tkr

Konto	Budget 2020	Prognos 2020	Avvikelse	Budget jan-aug 2020	Utfall jan-aug 2020	Avvikelse jan-aug 2020
Bidrag	-34 101	-36 360	2 259	-22 734	-29 184	6 450
Övriga intäkter	-4 009	-3 884	-125	-2 673	-1 908	-764
Summa intäkter	-38 110	-40 244	2 134	-25 407	-31 093	5 686
Personalkostnader	77 710	77 875	165	51 807	53 147	-1 340
Hyror	17 661	18 030	369	11 774	12 232	-458
Kapitalkostnader	676	676	0	450	458	-8
Övriga kostnader	97 521	110 671	13 150	65 039	73 556	-8 517
Summa kostnader	193 567	207 251	-13 684	129 070	139 393	-10 323
Summa Driftsredovisning	155 457	167 007	-11 550	103 663	108 300	-4 637



Kultur- och folkhälsönämnden

Nettokostnad per verksamhet (3 positioner), tkr

Verksamhet	Bokslut 2018	Bokslut 2019	Budget 2020	Prognos 2020	Avvikelse 2020	Avvikelse 2020 i %
Nämnds- och styrelseverksamhet	421	439	470	570	-100	-21,3%
Allmän fritidsverksamhet	2 401	1 509	1 709	1 709	0	0,0%
Stöd till studieorganisationer	300	300	300	300	0	0,0%
Allmän kulturverksamhet	1 525	1 640	3 040	3 040	0	0,0%
Barnkulturverksamhet	129	96	145	145	0	0,0%
Bibliotek	5 335	5 103	5 405	5 405	0	0,0%
Idrotts- och fritidsanläggningar	5 872	5 618	5 579	5 579	0	0,0%
Hälsocenter	7 402	7 553	7 550	7 550	0	0,0%
Fritidsgårdar	3 273	3 193	4 200	3 900	300	7,1%
Folkhälsa	559	514	665	665	0	0,0%
Kontorsövergripande ANK	2 139	2 640	2 789	2 889	-100	-3,6%
Öppen förskola	655	589	692	642	50	7,2%
Gymnasieskola	49 418	54 830	49 978	54 178	-4 200	-8,4%
<i>varav IKE</i>	<i>38 618</i>	<i>44 817</i>	<i>39 874</i>	<i>47 385</i>	<i>-7 510</i>	
Gymnasiesärskola	6 239	6 877	8 264	6 364	1 900	23,0%
Grundläggande vuxenutbildning	3 522	3 974	3 621	4 621	-1 000	-27,6%
Gymnasial vuxenutb o påbyggnadsprogram	4 688	2 550	3 507	4 157	-650	-18,5%
Lärcentra	1 660	730	0	0	0	-
Svenska för invandrare	1 938	3 088	1 832	2 032	-200	-10,9%
Institutionsvård för vuxna	2 250	3 114	1 500	1 500	0	0,0%
Institutionsvård för barn	8 783	10 582	7 786	6 286	1 500	19,3%
Familjevård barn	4 123	5 386	5 929	6 229	-300	-5,1%
Öppna insatser för vuxna	444	784	716	716	0	0,0%
Öppna insatser för barn	3 945	3 649	3 757	4 357	-600	-16,0%
IFO Barn och ungdomsvård	5 674	5 451	4 578	5 428	-850	-18,6%
Övrig vuxenvård	1 740	1 440	504	904	-400	-79,3%
Ekonomiskt bistånd	9 365	12 739	10 645	16 645	-6 000	-56,4%
IFO ärendehandl. Vuxen	8 794	9 100	7 326	8 426	-1 100	-15,0%
Familjerådgivning	1 594	2 074	2 259	2 259	0	0,0%
Flyktingmottagande - barn och unga	2 375	6 214	4 944	4 944	0	0,0%
Flyktingmottagande – vuxna	89	0	200	200	0	0,0%
Arbetsmarknadsåtgärder	7 211	9 177	5 564	5 364	200	3,6%
			155			
	153 863	170 953	457	167 007	-11 550	-7,4%



Ekonomisk analys

Kultur- och folkhälsonämndens delårsbokslut 2020 visar ett negativt ekonomiskt resultat på 11 550.

En stor del av det underskottet kan härledas till kostnader för ekonomiskt bistånd och interkommunala ersättningar för gymnasieutbildning vilket utgör sammanlagt ett underskott på 11 600.

Nämnds- och styrelseverksamheten prognostiserar ett underskott på 100 tkr. Detta beror på högre arvoden och fler möten än budgeterat.

Fritidsgårdsverksamheten prognostiserar ett överskott på 300 tkr. Detta beror på att verksamheten haft mindre kostnader för aktiviteter och inköp än budgeterat.

Den kontorsövergripande verksamheten på kultur- och folkhälsokontoret prognostiserar ett underskott på 100 tkr. Detta beror till större delen på grund av utebliven hyreskompensation.

Verksamheten gymnasieskola prognostiserar ett underskott på 7 510 tkr. Möjligheten att påverka gymnasiets kostnader för interkommunala ersättningar (IKE) är begränsade. Kostnader för IKE beräknas inte skilja sig anmärkningsvärt 2020 jämfört med 2019 (utfall 2019 var 47 713 tkr, prognosen för 2020 beräknas bli 47 374 tkr).

Verksamheten gymnasiesärskola prognostiserar ett överskott på 1 900 tkr. Gymnasiesärskolans budget för IKE 2020 är 7 094 tkr (inklusive tillägg på 2 900 tkr) och prognostiserade kostnader är 5 194 tkr (kostnader för IKE 2019 var 5 455 tkr). Det finns elever som kan komma att flytta från gymnasieskolan till gymnasiesärskolan vilket kan innebära att prognosen av dessa kostnader kan fördelas om mellan verksamheter under året.

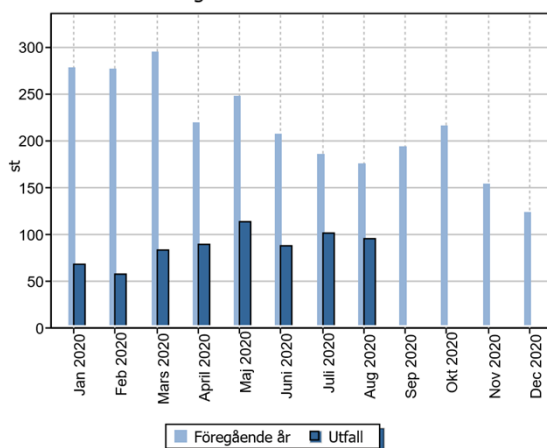
Verksamheten som bedrivs i egen regi på kompetenscentrum (grundläggande vux, gymnasial vux, SFI och gymnasieundervisning) visar sammanlagt ett överskott på 1 450 tkr. Här finns det dock redovisningsproblem som gör att fördelningen mellan de olika verksamheterna är missvisande. Här behöver kontoret till nästa prognos göra en djupare analys och omfördela kostnaderna så de bättre motsvarar verkligheten.

Institutionsvård för barn och ungdomar prognostiserar ett överskott på 1 500 tkr. Detta beror på extra anslag i budgeten men även på en positiv trend som visar på ett minskat behov av institutionsvård för ungdomar 2020 i förhållande till år 2019.



Antal dygn för Barn och unga 0-20 år placerade på institution (ej ensamkommande) per månad.

IFO Barn och Unga



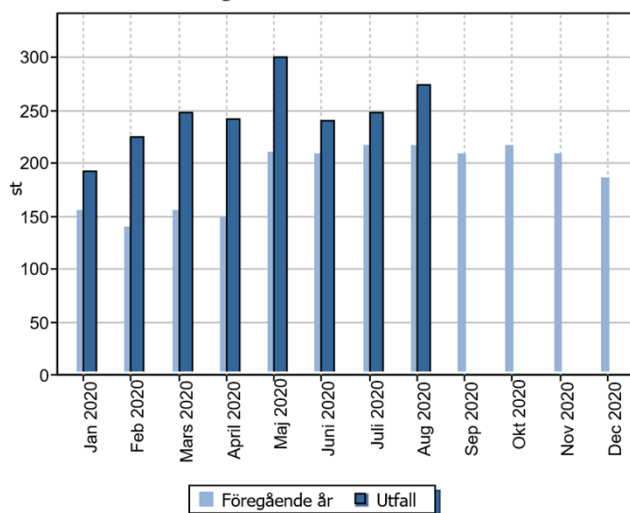
Aug 2020 95 st

Totalt i år 698 st



Antal vård dygn Lotsen per månad

IFO Barn och Unga



Aug 2020 274 st

Totalt i år 1 970 st



Verksamheten familjevård barn prognostiserar ett underskott på 300 tkr. Detta beror på ett ökat behov av familjehems- och jourhemsplaceringar. Enhetens eget kontrakterade jourhem har haft en hög beläggning under 2019 och 2020. Även detta år har verksamheten varit tvungna att köpa plats i två konsulentstöttade familjehem då verksamheten inte lyckades rekrytera något familjehem trots flera annonser. I dagsläget 2020-08-31 har verksamheten 18 familjehemsplacerade barn varav 4 är i konsulentstöttade familjehem.



Verksamheten öppna insatser prognostiserar ett underskott på 600 tkr. I verksamheten ingår familjebehandling, ungdomspedagog, fältsekreterare, mobila teamet, kontaktpersoner och kontaktfamiljer. Förklaringen till avvikelsen är att verksamheten har haft ett ökat behov av kontaktfamiljer och att öppenvården tydligt har arbetat med hemmaplanslösningar för att försöka motverka externa placeringar.

Verksamheten IFO barn och ungdomsvård prognostiserar ett underskott på 850 tkr. Verksamheten har detta år utökat mottagningsenheten med 80 % för att klara av att hantera orosanmälningar inom lagstadgad tid. Avvikelsen förklaras med att förstärkning på mottagningsenheten samt köp av 7 utredningar från extern aktör. Verksamheten har köpt in 15 nya datorer då de gamla inte gick att uppdatera från Windows 7 till Windows 10. IFO Barn och unga har under flera år haft statsbidrag från socialstyrelsen för att öka bemanningen på utredningssidan med cirka 1100 tkr per år. Under 2020 sjönk bidraget till 500 tkr vilket påverkar budgeten negativt.

Verksamheten övrig vuxenvård prognostiserar ett underskott på 400 tkr. Detta beror på externa placeringar för våld i nära relation men utfallet är betydligt lägre än 2019.

Verksamheten ekonomiskt bistånd prognostiserar ett underskott på 6 000 tkr. Detta beror främst på tidigare flyktingmottagning och att personer inte lyckas etablera sig på arbetsmarknaden, samt att de befinner sig väldigt långt från arbetsmarknaden. Ökning av målgruppen som efter 450 dagar i arbetslöshet inte längre omfattas av någon statlig ersättning och är helt beroende av ekonomiskt bistånd för sin försörjning. En annan målgrupp är personer som är sjukskrivna men har fått avslag på sjukpenning.

Verksamheten IFO ärendehandläggning vuxen prognostiserar ett underskott på 1 100 tkr. Detta beror på fortsatt behov av konsult på grund av flera sjukskrivningar på enheten.

Verksamheten arbetsmarknadsåtgärder prognostiserar ett överskott på 200 tkr. Här har det gjorts ett intensivt arbete med att ställa om budgeteten till den nya lägre nivån. Verksamheten har erhållit en del statsbidrag som gör att ett plusresultat kan redovisas.

Investeringsredovisning

Kultur- och folkhälsonämnden

Investeringsredovisning, tkr

Projektnr	Investeringsprojekt	Budget 2020	Prognos 2020	Avvikelse 2020	Utfall jan-aug 2020	Återstår 2020
100	Raminvestering	137	302	-165	67	70
Total		137	302	-165	67	70

Avvikelsen på 165tkr i prognosen avser den RAMbudget som ska överföras till KFN efter omorganiseringen.



Kurs och konferens

Kontouppföljning	Utfall jan- aug 2020	Utfall jan- aug 2019*
Kurs och Konferens	123	644
Extern representation	2	10
Intern representation	10	8
Summa Kurs och Konferens samt representation	134	663

*Jämförelse med ANN som var en mindre nämnd än KFN.

Det har varit få utbildningar under 2020. De har varit fokus på nödvändiga utbildningar för att kunna utföra sitt arbete inom främst Kompetenscentrum, Örnahallens hälsocentrum samt IFO barn och unga. Utbildningar har varit för att vidareutbilda sig för att uppnå lagkrav (främst inom IFO), avgifter samt utbildning för att få tillgång till verksamhetssystem och utbildning i livräddning.



Personalsituation

Kultur- och folkhälsokontoret har under året fortsatt med att minska antalet tjänster utifrån att flyktingmottagandet sjunker. Kontoret har också genomfört effektiviseringar inom individ- och familjeomsorgen som var ett uppdrag från kommunfullmäktige. Kompetenscentrum har slutfört de besparingskrav som har funnits i uppdraget för barn- och ungdomsnämnden om en budget i balans.

Kontoret har också förändrat tjänster utifrån verksamhetens förändrade behov.

Covid-19 har många sätt påverkat arbetssituationen och arbetssättet för kontoret. Flera enheter har bland annat haft flera medarbetare i riskgrupp som har påverkat hur arbetet har kunnat läggas upp.

Personalsituationen inom IFO vuxen har varit instabil på grund av sjukskrivningar, vilket innebär att verksamheten behövt använda sig av konsulttjänster.

Inom IFO barn och unga har det på grund av sjukdomar och VAB varit en hög frånvaro vilket har lett till en hög arbetsbelastning samt behov av att köpa in extern hjälp med utredningar.

Under året har kontoret ersättningsrekryterat bland annat enhetschef inom fritid och folkhälsa, personal inom fritid och folkhälsa, personal inom IFO barn och unga samt personal inom kultur och bibliotek.

Kultur- och folkhälsönämnden har vid delårsbokslutet 2020 en sjukfrånvaro motsvarande 8,8 procent.