

Årsredovisning 2019 HYLTE

Bokslut för Hylte kommun 2019



SÅ HÄR LÄSER DU ÅRSREDOVISNINGEN

KAPITEL 1 HYLTE – FÖRVALTNINGSBERÄTTELSE

Det första kapitlet innehåller förvaltningsberättelsen uppställd enligt lagen om kommunal bokföring och redovisning. Den inleds med en övergripande beskrivning av verksamhetens utveckling. Därefter följer information om organisationen. Kapitlet innehåller information om vad som påverkar kommunens ekonomi. Den innehåller även uppföljning av kvalitet både vad gäller verksamhet och ekonomi. Kapitlet avslutas med ett avsnitt om förväntad utveckling av kommunens verksamhet.

KAPITEL 2 HYLTE – SAMMANSTÄLLDA RÄKENSKAPER

I andra kapitlet finns en sammanfattning av hur kommunens verksamheter har bedrivits under perioden samt en prognos för helår 2019. Verksamheterna beskrivs sammanfattande under respektive nämnd; kommunstyrelsen, räddningsnämnden, samhällsbyggnadsnämnden, arbets- och näringslivsnämnden, barn- och ungdomsnämnden samt omsorgsnämnden.

I respektive nämndsavsnitt kan du läsa kort om viktiga händelser under perioden samt kommentarer kring resultatet. Där finns också en sammanfattande tabell kring ekonomin och ett avsnitt om framtiden.

Efter nämndernas avsnitt kommer en sammanfattande text om det gångna året för kommunens verksamhet för vatten och avlopp vilken särredovisas. Kapitlet avslutas med en sammanfattning av Bostadsstiftelsen Hyltebostäders resultat. Stiftelsen är en del av kommunkoncernen.

KAPITEL 3 HYLTE – DRIFT- OCH INVESTERINGSREDOVISNING

Det tredje kapitlet inleds med en driftsredovisning med sammanfattande text kring de större avvikelserna. Därefter kommer en redovisning av periodens investeringar samt en prognos för året tillsammans med en kort beskrivning av de större investeringarna.

Kapitlet avslutas med kommunens och koncernens finansiella tabeller såsom resultat- och balansräkning, kassaflödesanalys, tillhörande noter samt redovisningsprinciper.

KAPITEL 4 HYLTE – KOMMUNENS VERKSAMHETER

I fjärde kapitlet finns en sammanfattning av hur kommunens verksamheter har bedrivits under året. Verksamheterna beskrivs sammanfattande under respektive nämnd; kommunstyrelsen, räddningsnämnden, samhällsbyggnadsnämnden, arbets- och näringslivsnämnden, barn- och ungdomsnämnden samt omsorgsnämnden.

I respektive nämndsavsnitt kan du läsa kort om viktiga händelser under året samt kommentarer kring resultatet. Där finns också en sammanfattande tabell kring ekonomin och ett avsnitt om framtiden.

Efter nämndernas avsnitt kommer en sammanfattande text om det gångna året för kommunens verksamhet för vatten och avlopp vilken också särredovisas. Kapitlet avslutas med en sammanfattning av Bostadsstiftelsen Hyltebostäders resultat. Stiftelsen är en del av kommunkoncernen.

INNEHÅLL

■	Organisationsschema	4
	Kommunstyrelsens ledamöter 2018	5
	Kommunfakta.....	6
■	FÖRVALTNINGSBERÄTTELSE	7
	Så här lyckas vi.....	8
	Samhälle.....	16
	Personalredovisning	18
	Finansiell analys	20
■	SAMMANSTÄLLDA RÄKENSKAPER.....	47
	Investeringsredovisning	48
	Driftredovisning	50
	Resultaträkning.....	52
	Balansräkning	53
	Kassaflödesanalys	55
	Noter	56
■	DRIFT- OCH INVESTERINGSREDOVISNING.....	47
	Investeringsredovisning	48
	Driftredovisning	50
	Resultaträkning.....	52
	Balansräkning	53
	Kassaflödesanalys	55
	Noter	56
■	KOMMUNENS VERKSAMHETER	25
	Kommunstyrelsen	26
	Räddningsnämnden	28
	Samhällsbyggnadsnämnden.....	30
	Arbets- och näringslivsnämnden	33
	Barn- och ungdomsnämnden.....	36
	Omsorgsnämnden	39
	Vatten och avlopp.....	42
	Bostadsstiftelsen Hyltebostäder	44

KOMMUNSTYRELSENS LEDAMÖTER 2019



S

Ronny Löfquist
Kommunråd,
ordförande



S

Göran Edberg
1:a vice ordförande



C

Anna Roos
Oppositionsråd,
2:a vice ordförande



SD

Stina Isaksson
Ledamot



KV

Tommy Edenhalm
Ledamot



S

Krister Mattsson
Ledamot



M

Bo Gunnar Åkesson
Ledamot



L

Bengt-Åke Torhall
Ledamot



SD

Thomas Johansson
Ledamot
till och med 2019-10-24



SD

Johnny Winther
Ledamot
från och med 2019-10-25



V

Lisa Mogren
Ledamot



C

Andreas Algerbo
Ledamot
till och med 2019-09-26



C

Håkan Bengtsson
Ledamot
från och med 2019-09-27



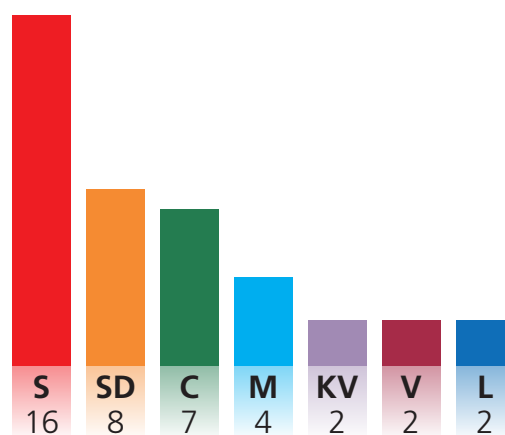


FAKTA OM HYLTE KOMMUN 2019

FOLKMÄNGD 31 DECEMBER 2019	10 815
därav kvinnor	5 267
därav män	5 548
FOLKMÄNGDSFÖRÄNDRING	-100
inflyttningsnetto	-111
födelsenetto	9
KOMMUNENS YTA	1 009 KM ²
ÅRETS RESULTAT, DELÅR	-6,2 MKR
INVESTERAT	54,2 MKR

MANDATFÖRDELNING 2019

- Socialdemokraterna (S)
- Kommunens väl (KV)
- Sverigedemokraterna (SD)
- Vänsterpartiet (V)
- Centerpartiet (C)
- Liberalerna (L)
- Moderaterna (M)



TOTALT 41

INNEHÅLL

Så här lyckas vi.....	8
Samhälle.....	16
Personalredovisning	18
Finansiell analys	20

I förvaltningsberättelsen lämnar Hylte kommun information om förvaltningen av kommunen och den kommunala koncernen i enlighet med Lag (2018:597) om kommunal bokföring och redovisning samt RKR (Rådet för Kommunal redovisning) rekommendation R15 Förvaltningsberättelse.

ÖVERSIKT ÖVER VERKSAMHETENS UTVECKLING

DEN KOMMUNALA KONCERNEN	2019	2018	2017	2016	2015
Verksamhetens intäkter, mkr	256,0	266,7	290,6	264,6	294,3
Verksamhetens kostnader, mkr	888,7	897,7	850,3	756,1	746,6
Årets resultat, mkr	-0,2	-6,7	30,8	74,4	32,0
Soliditet, %	38,6	38,0	37,1	35,6	28,3
Investeringar, netto mkr	80,2	103,5	75,9	55,7	78,6
Långfristig låneskuld, mkr	381,7	361,9	361,9	390,3	409,8
Antal tillsvidareanställda	791	1 040	982	911	843

Koncernens resultat har varierat under den senaste femårsperioden. Högst resultat blev de 2016 då mottagandet av asylsökande var högt och kommunen mottog statsbidrag av engångskaraktär. Från att ha legat på -14,6 mkr har den negativa trenden avstannat och resultatet för 2019 ligger endast på -0,2 mkr. Orsakerna till svängningarna hänger mycket ihop med variationer i mot-

tagandet av asylsökande och invånarantal. Jämfört med 2018 har både intäkter och kostnader minskat. Intäkterna minskar på grund av färre antal invånare och minskade statsbidrag. Kostnaderna har blivit lägre, främst med anledning av kommunens beslutade åtgärder för att komma i ram efter 2018 års negativa resultat på 14,5 mkr.

KOMMUNEN	2019	2018	2017	2016	2015
Folkmängd	10 815	10 914	10 990	10 954	10 514
Kommunal skattesats	21,45	21,45	21,45	21,45	21,45
Verksamhetens intäkter, mkr	250,4	267,7	284,8	272,5	228,4
Verksamhetens kostnader, mkr	904,9	920,3	865,5	788,8	705,1
Avskrivningar	40,8	37,4	34,9	33,6	34,0
Årets resultat, mkr	-6,2	-14,8	23,1	54,4	20,3
Soliditet ¹ , %	36,0	35,3	36,8	34,0	27,5
Soliditet inklusive totala pensionsförpliktelser ² %	3,0	3,3	5,4	1,6	-7,6
Investeringar ³ , netto mkr	54,2	71,6	67,2	43,3	25,0
Självfinansieringsgrad ⁴ , %	-24,9	-33,4	17,4	-23,6	82,8
Långfristig låneskuld, mkr	264,0	264,0	264,0	290,5	290,5
Antal tillsvidareanställda	947	1 010	955	885	834
Antal årsarbetare	798,1	932,8	882,0	808,0	761,6

Soliditet¹, definieras som eget kapital dividerat med totalt kapital

Soliditet inklusive totala pensionsförpliktelser², definieras som eget kapital minus pensionsförpliktelser dividerat med totalt kapital

Investeringar³, netto, definieras som bruttoinvesteringar med avdrag för bidrag för investeringar

Självfinansieringsgrad⁴, definieras som Kassaflöde från den löpande verksamheten dividerat med nettoinvesteringar

Hylte kommuns folkmängd fortsätter sin nedåtgående trend. På två år har befolkningen sjunkit med 175 invånare. Detta efter att befolkningen ökat med ca 1 000 invånare under 2014-2017. Större förändringar i befolkningen innebär svängningar i skatteintäkterna som utgör en stor del av kommunens ekonomi.

Under åren 2016-2017 ökade kommunens intäkter främst på grund av ersättningar som betalades ut från migrationsverket med anledning av mottagande av asylsökande och nyanlända flyktingar. Mottagandet har sedan minskat och i takt med det har även bidragen från migrationsverket minskat.

Mellan 2015 och 2018 ökade verksamhetens kostnader med drygt 200 mkr. Verksamheterna utökades, främst inom skola och barnomsorg, på grund av den stora befolkningsökningen som till stor del utgjordes av barn och unga. Vid bokslut 2018 uppvisade barn- och ungdomsnämnden en avvikelse på drygt 42 mkr jämfört med budget. Under 2019 har därför ett stort omställningsarbete påbörjats och i bokslut 2020 har verksamhetens kostnad minskat med ca 15 mkr. Med tanke på prisökningar och löneavtal är minskningen i realiteten dock högre än så. Omställningsarbetet kommer fortgå även under 2020. Under 2019 togs fler beslut för att minimera kostnaderna, bland annat infördes investerings- och anställningsstopp samt inköpsstopp.

Avskrivningarna ökar år för år med anledning av den höga investeringstakten kommunen haft under de senare åren. Flera projekt är påbörjade och planerade framöver vilket innebär att avskrivningarna kommer att fortsätta öka framöver.

Årets resultat för 2019 är precis som 2018 års resultat negativt. Dock stannar resultatet för 2019 på -6,2 mkr. I relation till skatter och generella stadsbidrag ligger resultatet på -0,9 procent. Godkänd nivå är 1,9 procent vilket motsvaras av ett resultat på 13,1 mkr.

Investeringstakten är hög och med de svaga resultat som kommunen gjort de senaste två åren är utrymmet för att finansiera investeringarna minimalt. Det innebär att kommunens likviditet har minskat och det är högst sannolikt att det blir nödvändigt att finansiera framtida investeringar med lån. Låneskulden har sedan 2017 legat på samma nivå, 264 mkr.

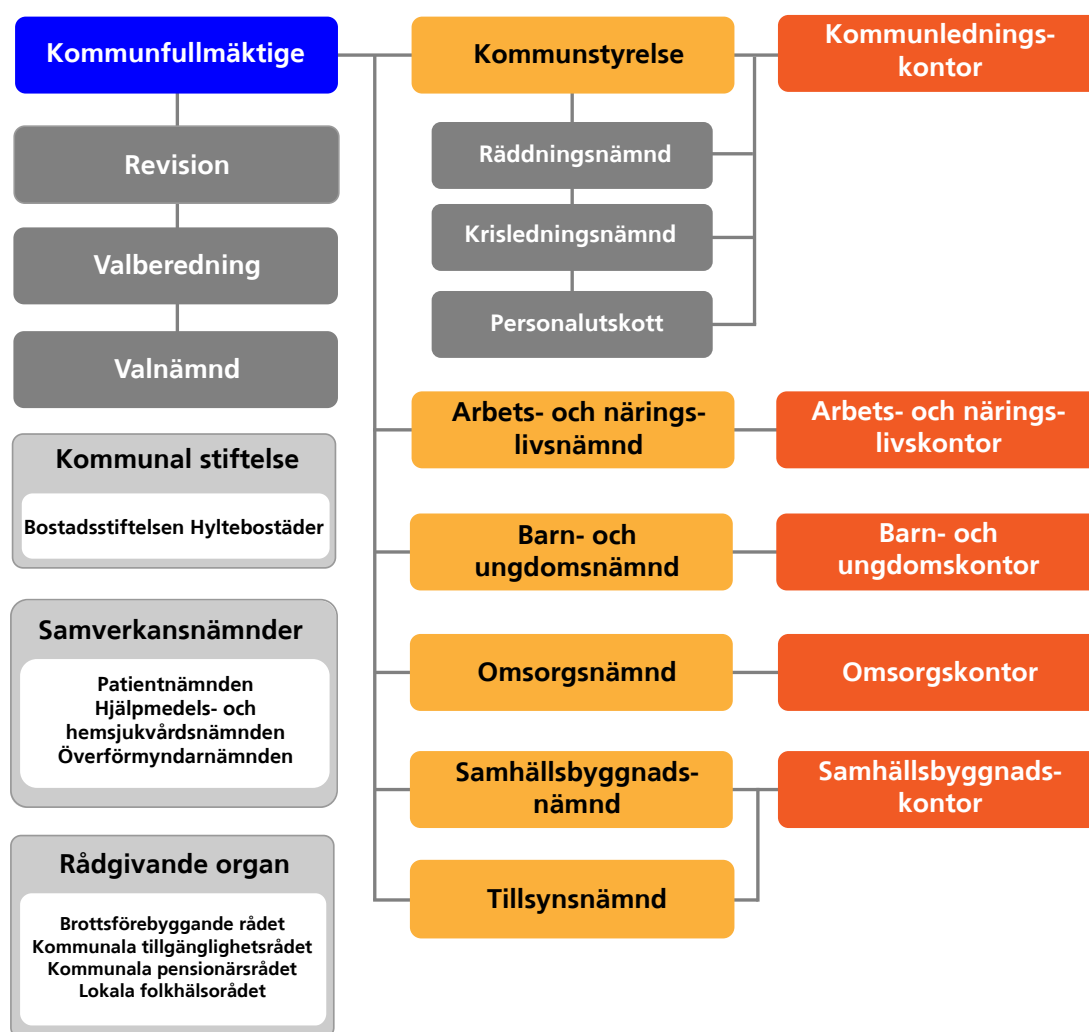
Mellan 2015 och 2018 utökades antal anställda med 239 varav 176 tillsvidareanställda. Mellan 2018 och 2019 minskades däremot antal anställda totalt med 130 varav 63 tillsvidareanställda vilket betyder att det fortfarande är drygt 100 fler anställda 2019 jämfört med 2015 vilket troligen kan kopplas till att folkmängden också är högre 2019 än 2015. Många av anställningarna avslutades först i december 2019 vilket gör att full effekt vad gäller minskade kostnader först uppnås 2020.

DEN KOMMUNALA KONCERNEN

Den samlade kommunala verksamheten bedrivs i nämnds- och kontorsorganisation samt i bostadsstiftelsen Hyltebostäder. Hylte kommun samverkar med Halmstads och Laholms kommuner i en gemensam överförmyndarnämnd där kansliet är förlagt till Halmstad.

Hylte kommun anlitar privata utförare inom området LSS, Lagen om stöd och service till vissa funktionshindrade.

KOMMUNENS ORGANISATION



POLITIKERNA ÄR UPPDRAGSGIVARE

Det är politikerna i Hylte kommunfullmäktige, kommunstyrelse och nämnder som ytterst är ansvariga för den kommunala verksamheten. De anger inriktningen för kommunens verksamheter - vad som ska prioriteras och vad som ska genomföras. Politikerna bestämmer i frågor om ekonomi och kvalitet och de beslutar om reglementen, förordningar, policybeslut och riktlinjer. De styr kommunen genom att ge uppdrag, sätta upp mål och att ge resurser till de olika verksamheterna ur kommunens totala budget.

DE KOMMUNANSTÄLLDA ÄR VERKSTÄLLANDE

Det är de anställda, medarbetare och chefer som ansvarar för att politiska beslut genomförs i det dagliga arbetet. De hanterar frågor om ekonomi och kvalitet och planering och arbetsledning. De anställda ansvarar också för att ta fram underlag för politiska beslut, att följa upp verksamheterna och att redovisa detta tillbaka till uppdragsgivarna – politikerna.

VIKTIGA FÖRHÅLLANDEN FÖR RESULTAT OCH EKONOMISK STÄLLNING

Den svenska ekonomin försvagades under 2019 och väntas komma att försvagas ytterligare under 2020 varefter den väntas öka igen 2021. Eftersom tillväxten är lägre försvagas också arbetsmarknadsläget i Sverige. Den demografiska försörjningskvoten som visar försörjningsbördan för personer i arbetsför ålder fortsätter att öka. I Sverige har kvoten ökat med 5,3 till 76,3 under de senaste 10 åren. Hyltes försörjningskvot ligger på 91,5 efter att ha ökat med 9,0 under samma period.

OMVÄRLDSRISKER BEFOLKNINGSUTVECKLING

En viktig parameter att följa för en kommun är befolkningsutvecklingen. Antal invånare har direkt koppling till skatteintäkter och efterfrågan på kommunal service. Följs även flyttningsmönster upp kan det underlätta i arbetet med att göra Hylte till en mer attraktiv kommun vilket kan leda till fler invånare så sikt. Mellan 2014 och 2017 ökade antal invånare i Hylte kommun kraftigt. Under våren 2018 började sedan invånarantalet minska igen och under 2019 sjönk antal invånare med 99. Prognosen är att invånarantalet fortsätter minska framöver.

Befolkningens ålderfördelning i en kommun har också stor påverkan på skatteunderlaget och vilken kommunal service som efterfrågas. Antal barn i förskola och låg- och mellanstadiet minskade med 61 elever medan elever i högstadiet och gymnasiet ökade med 51 under 2019. Antal invånare i ålder 65 och äldre ökade med 28. Samtidigt minskade befolkningen i arbetsför ålder, det vill säga där det största skatteunderlaget finns, med 103.

ARBETSMARKNAD

Hylte kommun har en högre arbetslöshet än övriga kommuner i Halland och även högre än genomsnitt i riket. I december 2019 låg arbetslösheten i Hylte på 10,2 procent vilket är en ökning med 0,6 procentenheter jämfört med samma period 2018. Anledningen till att Hylte kommun har hög arbetslöshet kan bland annat bero på att andelen utrikes födda är högre i Hylte kommun än i övriga hallandskommuner. Arbetslösheten är mycket hög i den gruppen samtidigt som det är en grupp där arbetslösheten minskar snabbast i nuläget.

Arbetsförmedlingen stängde sitt kontor i Hylte under hösten. Det medför att det är viktigt att hitta former för att upprätthålla samverkan mellan kommunen och Arbetsförmedlingen. En gemensam workshop har bland annat lett fram till en bättre fysisk närvaro från Arbetsförmedlingen i kommunens verksamhet för arbetsmarknadsåtgärder. Det är i dagsläget oklart vad Arbetsförmedlingens nya regleringsbrev från regeringen innebär för den lokala närvaron.

I december beviljade Strukturfondspartnerskapet i Västsverige

stöd från Europeiska socialfonden (ESF) till ett samverkansprojekt mellan Hylte, Falkenberg och Laholms kommun samt Arbetsförmedlingen. Projektet ska utveckla samverkan mellan de olika aktörerna när det gäller arbetet med arbetsökande som står särskilt långt från arbetsmarknaden. "Målmedveten på hemmaplan" kommer att pågå från februari 2020 till och med maj 2022 med en totalbudget på 24 miljoner kronor och Hylte kommun kommer vara projektägare.

REGIONAL ÖVERENSKOMMELSE OM HEMSJUKVÅRD

Region Halland och Hallands kommuner har en överenskommelse för hemsjukvården i Halland. Efter engranskning bildades en regional arbetsgrupp, med uppdrag att ta fram det underlag som behövs för att kvalitetssäkra de faktiska kostnaderna för den regionala hemsjukvården. Ett nytt förslag till ersättningsmodell är framtagen och förhandlingar pågår under våren 2020. Om liggande förslag går igenom kommer Hylte kommuns kostnader för denna verksamhet öka kraftigt.

ÖKAT BEHOV AV STÖD INOM INDIVID OCH FAMILJEOMSORGEN

De senaste åren har det varit ett ökat tryck inom socialtjänstens individ- och familjeomsorg. Inom området barn och unga har anmälningar avseende bar som far illa ökat med 46 jämfört med 2018. Även antal familjehems- och institutionsplaceringar har ökat. Bland annat är det ungdomar med omfattande problematik, missbruk och kriminalitet i kombination med psykisk ohälsa som placeras.

Inom individ och familjeomsorgen för vuxna har kostnaderna för institutionsplaceringar ökat. Placeringarna sker inom områden som våld i nära relationer och missbruk. Antal ärenden inom ekonomiskt bistånd har ökat med 42 procent jämfört med 2018. Ökningen har skett inom grupperna; nyanlända som inte är självförsörjande efter avslutad etableringsperiod, unga som saknar gymnasiekompetens samt personer som fått avslag från försäkringskassan på ansökan om sjuk- och aktivitetsersättning. Det finns en osäkerhetsfaktor gällande hur det stora flykting-

mottagandet för ett antal år sedan påverkar försörjningsstödet i fortsättningen.

VERKSAMHETSRISKER

PERSONALFÖRSÖRJNING

Under de närmsta fyra åren kommer 106 medarbetare nå pensionsåldern. Under de följande två åren når ytterligare 137 medarbetare pensionsålder. Det betyder att under en sex-årsperiod kommer ungefär 26 procent av kommunens personal att gå i pension. För att klara välfärdsupdraget i framtiden måste kommunen säkerställa kompetensförsörjningen. Det pågår flera olika projekt med syfte att attrahera nya medarbetare och att arbeta för att behålla befintlig personal. Läs mer om bland annat projekten Employer branding, Rätt till heltid och DUA, delegationen för unga och nyanlända till arbete, under rubiken Väsentliga personalförhållanden.

Omsorgsnämnden är en av de nämnder som har störst utmaningar framöver vad gäller kompetensförsörjningen. Förutom att pensionsavgångarna ökar framöver ökar även efterfrågan av nämndens tjänster då den demografiska utvecklingen visar på en allt större grupp äldre medan personer i arbetsför ålder tycks minska. Nämnden har infört en samordningsenhet vilket är ett sätt att utnyttja den kompetens som finns på bästa sätt. För att samordningen ska ha förutsättningar att kunna fungera utan kostnadsökning inom personalområdet, krävs noggrann planering men också struktur och flexibilitet inom verksamheterna.

FINANSIELLA RISKER

LIKVIDITETS- OCH RÄNTERISK

Under de senaste åren har kommunen, trots svaga resultat, haft hög investeringstakt. Då investeringarna genomförts med egna medel har kommunens likviditet kraftigt försämrats. I planeringen för kommande år finns en särskild satsning avseende investeringar för 100 mkr som sträcker sig över en treårsperiod. Satsningen kommer att finansieras med lån. För att inte behöva låna ytterligare behöver ramen för övriga investeringar hållas på en låg nivå under den samma period.

När kommunens låneskuld utökas blir räntekostnaderna en osäkerhetsfaktor att ta med i beräkningarna. Ju högre låneskuld kommunen har desto mer ökar de finansiella kostnaderna vid en kommande räntehöjning.

PENSIONS-FÖRPLIKTELSE

Hylte kommun har ett pensionsåtagande uppgående till 236,5 mkr vid bokslut 2019. Det är en ökning med 2,3 mkr jämfört med bokslut 2018 då det uppgick till 234, mkr.

Pensionsförpliktelsen redovisas sedan 1998 enligt den så kallade blandmodellen där pensioner intjänade före 1998 inte skuldförs utan redovisas som ansvarsförbindelse. Förpliktelsen som redovi-

Pensionsförpliktelse	Kommun 2019	Kommun 2018	Koncern 2019	Koncern 2018
Total pensionsförpliktelse i balansräkningen, mkr				
a, Avsättning inkl. särskild löneskatt	11,5	11,1	11,5	11,1
b, Ansvarsförbindelse inkl. särskild löneskatt	213,6	214,9	213,6	214,9
Pensionsförpliktelse som tryggats i pensionsförsäkring	11,4	8,3	11,4	8,3
Pensionsförpliktelse som tryggats i pensionsstiftelse				
Summa pensionsförpliktelser (inkl. försäkring och stiftelse)	236,5	234,3	236,5	234,2
Förvaltade pensionsmedel- marknadsvärde, mkr				
Totalt pensionsförsäkringskapital, mkr	11,4	8,3	11,4	8,3
varav överskottsmedel	3,1	2,6	3,1	2,6
Totalt kapital pensionsstiftelse, mkr				
Finansiella placeringar avseende pensionsmedel (egen förvaltning), mkr				
Summa förvaltade pensionsmedel, mkr	14,6	10,9	14,6	10,9
Finansiering				
Återlånade medel, mkr	221,9	223,3	221,9	223,3
Konsolideringsgrad, %	99	99	99	99

sas som ansvarsförbindelse uppgår till 213,6 mkr vilket är något lägre än vid bokslut 2018 då den låg på 214,9 mkr.

Del av pensionsförpliktelsen som tryggats genom försäkring avseende förpliktelser intjänade från och med 1998, pensionsavsättning är 11,4 mkr och det är en ökning med 3,1 mkr jämfört med föregående år.

Återlånade medel (skillnad mellan förpliktelse och marknadsvärdet för förvaltade pensionsmedel) uppgår till 221,9 mkr. Vid bokslut 2018 uppgick den till 223,3 mkr.

Kommunen följer RKR R10 från Rådet för kommunal redovisning gällande värdering och upplysningar om kommunens pensionsförpliktelser. Upplysningar om förpliktelsen finns i not 16.

HÅLLBARHET

Hylte kommun behöver arbeta långsiktigt utifrån ett hållbarhetsperspektiv. Det är viktigt att kommunen i framtiden kan säkerställa en god miljö, samtidigt som kommunens invånare ska kunna må bra och delta i samhället på jämna villkor. Kommunen behöver därför arbeta utifrån alla hållbarhetsdimensioner, det vill säga ekologisk, ekonomisk och social hållbarhet.

TILLVÄXT- OCH UTVECKLINGSSTRATEGI

Under 2019 startades arbetet med att ta fram en tillväxt- och utvecklingsstrategi för Hylte kommun. Strategin ska ta fram en plan för hur kommunen ska utvecklas fram till 2040, för att säkerställa att Hylte kommun även i framtiden ska vara en attraktiv kommun som utvecklas på ett hållbart sätt. Strategin kommer fokusera på ekonomisk tillväxt, men även faktorer kopplade till social hållbarhet som skapar förutsättningar för tillväxt, exempelvis en god folkhälsa och en välmående befolkning som kan och vill delta i samhällsutvecklingen.

BARNKONVENTIONEN OCH UNGDOMSFRÅGOR

1 januari 2020 blev barnkonventionen lag i Sverige. Barnkonventionen innebär bland annat att barn ska få möjlighet att påverka i de frågor som rör dem. Kommunen har anställt en ungdomsamordnare och under 2020 ska ett arbete genomföras för att förbättra dialogen med ungdomar. Kommunen ska även ta fram en barnrättspolicy och handlingsplaner för att säkerställa att kommunen följer barnkonventionen i alla sina verksamheter.

SAMHÄLLSDELTAGANDE

Ur ett hållbarhetsperspektiv är det viktigt att kommunens medborgare känner att de kan påverka samhällsutvecklingen. Under 2019 genomfördes ett projekt för att öka valdeltagandet i EU-valet.

KLIMAT- OCH LUFT

Jordens klimat blir varmare och de globala utsläppen av koldioxid och andra växthusgaser fortsätter att öka. En kraftig omställning av samhället krävs för att vända utvecklingen. Riksdagen har antagit en vision om att Sverige år 2050 inte ska ha några nettoutsläpp av växthusgaser. Detta innebär en stor utmaning för hela samhället. För att vara med och bidra till denna omställning av samhället klimatkompenserar Hylte kommun för tjänsteresor.

Alla kommunens tjänsteresor med inrikesflyg har klimatkompenserats internt under året. Även bilresor där drivmedlet är bensin eller diesel och det finns alternativ att åka med kollektivtrafik, har klimatkompenserats. De medel som klimatkompenseras sätts av till ett klimatkonto. Från det kontot kan kommunens verksamheter ansöka om medel till miljöinvesteringar. Kommunstyrelsens arbetsutskott beslutar om vilka ansökningar som ska tilldelas pengar.

HÅLLBART RESANDE

Hylte kommun deltar i Region Hallands projekt ”Ett hållbart resande i tjänsten”. Under hösten 2019 skickades en enkät ut till chefer och medarbetare i kommunen, för att analysera hur de reser i tjänsten idag och se vilka åtgärder som krävs för att skapa ett mer hållbart resande i tjänsten. Efter att kommunens ledningsgrupp tagit del av analysen beslutade man att se över boknings-systemet för bilar, kommunens resepolicy och möjligheterna för distansmöten.

HÄNDELSER AV VÄSENTLIG BETYDELSE

Under 2019 har det lagts stor fokus på omställningsarbete för att få barn- och ungdomsnämndens verksamhet i ram efter att de vid bokslut 2018 uppvisade en negativ avvikelse mot budget på 42,3 mkr. Det har pågått arbete med flera större investeringar.

TILLÄGGSBUDGET OCH OMSTÄLLNINGSARBETE

Barn- och ungdomsnämnden fick en utökad budget med 42,7 mkr i tilläggsbudget under 2019. 26,5 mkr av dessa tilldelades för omställningsarbete för att nämnden skulle få en budget i balans. Omställningarna har tagit längre tid än beräknat och nämnden har vid årets slut inte full effekt av omställningsarbetet som kommer fortgå under 2020 också.

STATSBIDRAG FÖR LIKVÄRDIG SKOLA

Barn- och ungdomsnämnden fick under 2019 bidrag motsvarande 9,4 mkr för likvärdig skola. Eftersom det är vissa kriterier som ska vara uppfyllda har endast 4,7 mkr bokförts på resultatet. Om

det skulle bli aktuellt med återbetalning av bidrag är det bättre att inte ta det på resultat 2019. Uppfyller kommunen kriterierna vid återredovisningen till skolverket räknas resterande 4,7 mkr in i 2020 års resultat.

INVESTERINGAR

Närmare 37 mkr av det totala investeringsutfallet har lagts på fastigheter. Flera av investeringarna som planerades slutföras under 2019 har blivit försenade vilket gjort att avskrivningar inte börjat beräknas under 2019 som planerat. Det innebär att avskrivningarna blivit lägre än förväntat. Däremot har likviditeten försämrats då kommunen valt att inte ta upp nya lån för att finansiera investeringarna som totalt uppgick till drygt 54 mkr.

TVISTER

Under arbetet med ombyggnad av Unnaryds skola 2018 gjordes ett inbrott på byggarbetsplatsen. Kommunen har krävt ersättning av ett byggföretag på 0,3 mkr. Företaget har inte betalat och det pågår en rättslig process i ärendet.

STYRNING OCH UPPFÖLJNING AV DEN KOMMUNALA VERKSAMHETEN

KONCERNEN HYLTE KOMMUN

Vår utgångspunkt är hyltebornas behov och önskemål. Hyltebon är alltid i fokus vilket återspeglas i vårt förhållningssätt och bemötande. I det dagliga mötet, genom dialoger och via undersökningar tar vi reda på vad som är viktigt för våra medborgare. Vi visar upp våra resultat och vill åstadkomma ett klimat där vi delar med oss och lär av varandra. Oavsett utförare ska hyltebon erbjudas tjänster av hög kvalitet.

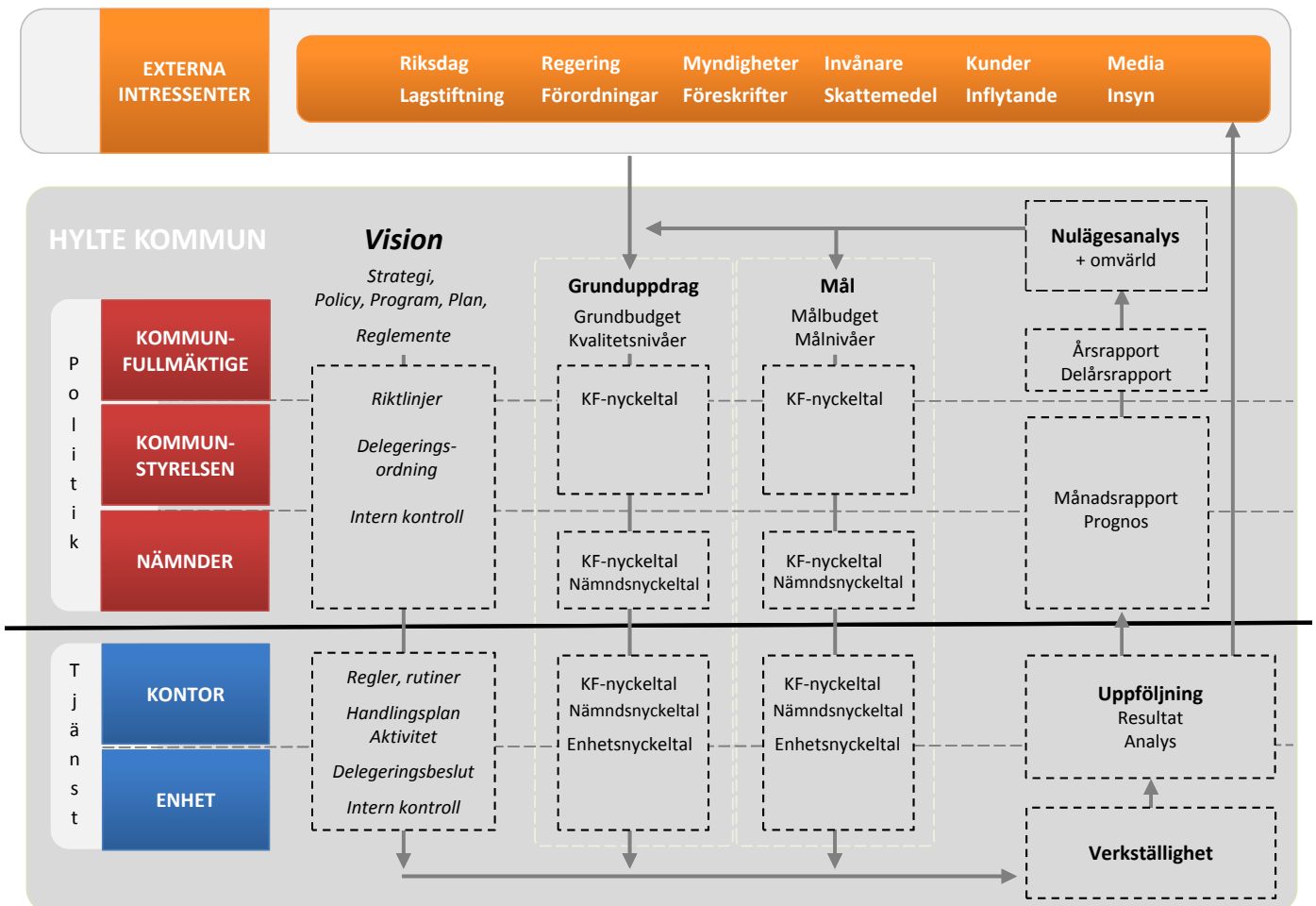
HYLTE KOMMUNS STYRMODELL

Kommunens styrmodell är ett viktigt stöd i arbetet för att

uppnå god ekonomisk hushållning. Styrmodellen kan betraktas som ett signalsystem som både vägleder och styr kommunen mot god ekonomisk hushållning.

Hylte kommuns styrmodell bygger på resultatstyrning. Resultatstyrning betyder förenklat att politiker styr kommunen utifrån de mål som de sätter upp och de kvalitetsnivåer som kommunens verksamheter ska uppnå. Resultatstyrning är en del i kommunens förbättringsarbete. Genom att mäta, följa upp och jämföra det egna resultatet med andras resultat blir det möjligt att identifiera framgångar och utvecklingsområden. Det ger erfarenheter som används för att utveckla kommunens verksamhet mot ökad kvalitet på service och tjänster.

Styrmodell



Läs mer om Hylte kommuns styrmodell på:

<http://www.hylte.se/kommunpolitik/ekonomistyrningochkvalitet/styrmodellen>

INTERN KONTROLL

En viktig förutsättning för att god ekonomisk hushållning ska kunna uppnås är att det finns en god intern kontroll. Intern kontroll är därför en del av kommunens styrning och syftar till att säkerställa ordning och reda och skapa trygghet i organisationen. Varje nämnd och styrelse fattar varje år beslut om en plan för intern kontroll utifrån en bedömning av risker för verksamhetens effektivitet, informationens tillförlitlighet och verksamhetens förmåga att följa styrdokument. Planerna för intern kontroll innehåller kontrollmoment som följs upp och rapporteras under året. Kommunstyrelsen har ett övergripande och samordnande ansvar för den interna kontrollen.

Arbetet med intern kontroll har utvecklats i kommunen under de senaste två åren och utveckling pågår fortfarande för att sätta struktur för hela processen. I mars 2017 beslutade kommunfullmäktige om en ny policy och riktlinjer för intern kontroll i Hylte kommun. De nya styrdokumenterna förtydligar hur arbetet med riskanalys och intern kontroll ska gå till. Bland annat framgår att de risker som identifieras och värderas också ska hanteras förebyggande. På så sätt knyts riskanalysen nära verksamheternas förbättringsarbete.

Efter genomgång visar det sig att samtliga nämnder beslutat om ny internkontrollplan för 2019. Nämndernas internkontrollplaner innehåller kontrollmoment för både verksamhets-specifika risker, exempelvis myndighetsutövning, och mer generella risker, exempelvis attestering och sekretesshantering. Uppföljningarna skiljer sig åt i omfång och innehåll. Det allmänna intrycket är att den interna kontrollen över lag genomförs på ett ärligt och öppet sätt och att den interna kontrollen i kommunen under året var acceptabel. Nämnders uppföljning visar tydligt om det finns några brister som behöver åtgärdas. Där nämnderna upptäcker brister lyfter de fram förbättrande åtgärder.

GOD EKONOMISK HUSHÅLLNING OCH EKONOMISK STÄLLNING

För att kunna ha en långsiktig och kvalitativ verksamhet är det viktigt att ekonomin är i balans. Begreppet god ekonomisk hushållning innefattar både ekonomi och verksamhet. Kommunfullmäktige har för kommunens del beslutat om nyckeltal med kvalitetsnivåer som de menar signalerar om hur både den ekonomiska och verksamhetsmässiga situationen ser ut. Enligt kommunens styrmodell görs bedömningen om kommunen uppnått god ekonomisk hushållning utifrån utvärderingarna av nyckeltalen. Vid bokslut 2019 har inte god ekonomisk hushållning uppnåtts.

På koncernnivå har fullmäktige ännu inte beslutat om nyckeltal vilket gör att bedömning av god ekonomisk hushållning endast görs på kommunens resultat vid bokslut 2019.

UPPFÖLJNING AV GOD EKONOMISK HUSHÅLLNING

HYLTE KOMMUNS DEFINITION

Grön Nivå: Samtliga finansiella kvalitetsnivåer är uppfyllda och 80 procent av kommunfullmäktiges beslutade kvalitetsnivåer för verksamheterna uppfylls. Vid uppfyllande av dessa kriterier har kommunen uppnått målet om god ekonomisk hushållning.

Gul Nivå: 80 procent av de finansiella ska vara uppfyllda och 80 procent av accepterad och delvis accepterad kvalitetsnivå för verksamheten ska vara uppfyllda. Vid uppfyllande av dessa kriterier har kommunen uppnått en delvis god ekonomisk hushållning.

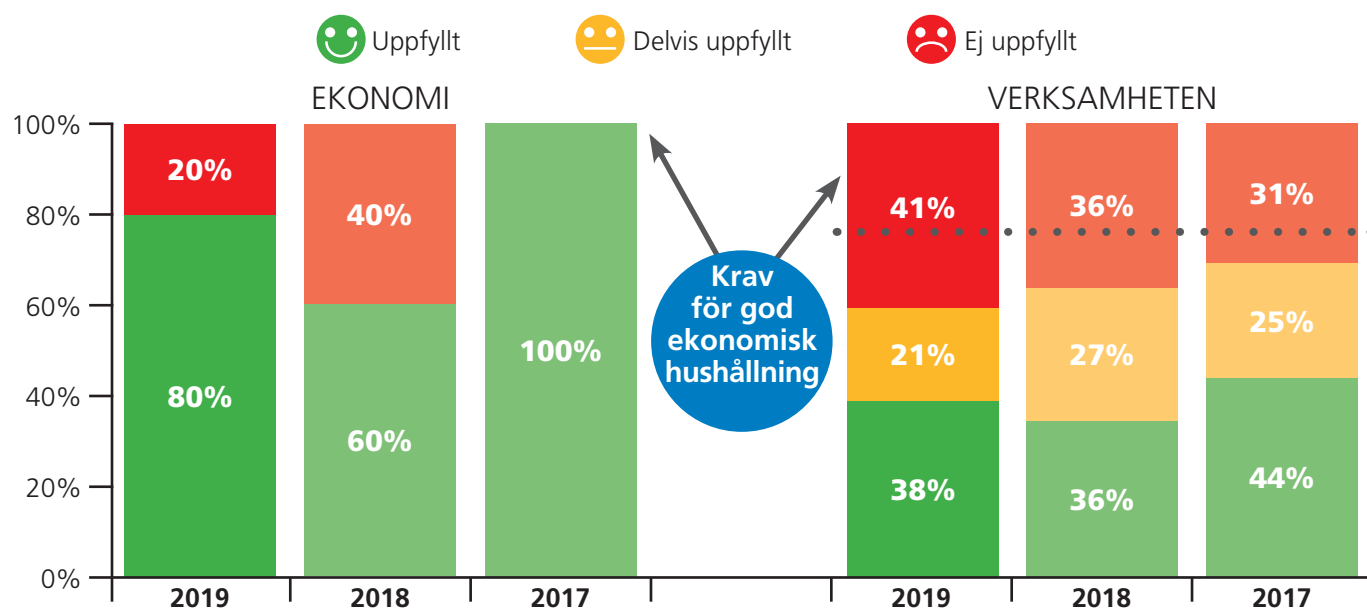
Röd Nivå: Under 80 procent av de finansiella kvalitetsnivåerna och under 80 procent av accepterade och delvis accepterad kvalitetsnivåer för verksamheterna. Vid ett resultat som understiger något av dessa kriterier har kommunen inte nått målet om god ekonomisk hushållning

Bedömningen görs där det finns resultat.

GOD EKONOMISK HUSHÅLLNING 2019

Kommunfullmäktige har antagit fem finansiella nyckeltal och fyra av dem uppnådde i bokslutet god kvalitet, det vill säga 80 procent. Fullmäktige har beslutat om 33 nyckeltal för verksamheterna. Av dessa är det fyra som inte utvärderats vid bokslutet och de är därmed inte med i värderingen av god ekonomisk hushållning. Av de 29 nyckeltal som utvärderats uppnådde 17 god eller delvis god kvalitet, 59 procent, medan

12 inte uppnådde god kvalitet. *Utifrån kommunfullmäktiges definition har inte kommunen inte uppnått god ekonomisk hushållning under 2019.* Vad gäller de finansiella målen uppfyller de kriterierna för delvis god ekonomisk hushållning medan verksamheternas nyckeltal ligger 21 procent under nivån för delvis uppnådd god ekonomisk hushållning.



När en jämförelse sker mellan åren har resultatet av de finansiella nyckeltalen förbättrats jämfört med 2018. De nyckeltalen har inte förändrats mellan åren vilket gör att jämförelsen är tydlig. Nyckeltalen och mätmetoderna för verksamhetens nyckeltal har däremot förändrats vilket gör att det krävs analyser på nyckeltalsnivå för att göra en bra jämförelse mellan åren. Under treårsperioden har några kvalitetsnivåer justerats och i några enkäter har svarsalternativ justerats på så vis att den svarande numer tvingas ta ställning till bra eller dåligt, tidigare fanns alternativet varken/eller.

Resultatet av uppföljningen av nyckeltalen vid bokslutet visar brister, främst bland verksamheternas nyckeltal. Av de verksamhetsmässiga kvalitetsnivåerna har 38 procent av nyckeltalen uppnått god kvalitet. Det är 2 procentenheter bättre än 2018. Däremot har andelen delvis uppnådd kvalitet försämrats med 6 procentenheter. Det gör att andel nyckeltal som ej uppnått god kvalitet har ökat med 5 procentenheter. De nyckeltal som ej uppnått god kvalitet finns främst inom skola och barnomsorg. Mellan 2014 och 2016 ökade antal invånare i Hylte kommun kraftigt. Många nyinflyttade fanns i gruppen barn och unga. Det medförde en

ökad belastning i verksamheten och det är troligtvis sviter från den perioden som fortfarande påverkar kvalitetsuppföljningen inom området.

Resultatet av utvärderingen av de finansiella nyckeltalen visar på en förbättring av kvaliteten. Av fem nyckeltal har ett inte uppnått god kvalitet. Nyckeltalet gäller årets resultat i förhållande till skatter och statsbidrag. Eftersom resultatet för 2019 är negativt har kvalitetsnivån inte uppnåtts. Däremot är avvikelsen mindre 2019 än vid bokslut 2018.

Nyckeltalens resultat redovisas i sin helhet under respektive område i avsnittet Kommunfullmäktiges grunduppdrag. Nämnernas egna kommentarer kring uppföljningarna finns i avsnittet Kommunens verksamheter. Samtliga nyckeltal som ej uppfyller god kvalitet ska enligt kommunens styrmodell analyseras under våren.

UTBILDNING OCH BARNOMSORG

OMSORG OCH HJÄLP

KULTUR OCH FRITID

BYGGA, BO OCH MILJÖ

NÄRINGS LIV OCH ARBETE

KOMMUN OCH POLITIK

EKONOMI

Under respektive områdes nyckeltal presenteras en kort kommentar till resultaten och ytterligare analys återfinns i respektive nämnds bokslut. I enlighet med kommunens styrmodell arbetar nämnderna med analys av resultaten under våren.

KOMMUNFULLMÄKTIGES GRUNDUPPDRAG

I detta avsnitt presenteras uppföljningen av de nyckeltal som utvärderar kvaliteten på kommunens grunduppdrag inom respektive område. En kommuns grunduppdrag är att tillhandahålla service och välfärdstjänster samt att utveckla den geografiska orten. Grunduppdraget utgör den största delen av en kommuns verksamhet och innefattar både obligatorisk och frivillig verksamhet. Det är i kvalitetsstyrningen som grunduppdraget följs upp och utvärderas genom de, av kommunfullmäktige, beslutade nyckeltalen. Kvalitetsstyrningen visar därmed om grunduppdraget uppfyller god kvalitet eller inte.

Resultaten på nyckeltal i förhållande till uppsatta acceptabla värden bedöms enligt symbolerna nedan. Några nya mål/uppdrag har ej bestämts så därför finns det inga mål/uppdrag att redovisa eller följa upp nedan.

VÄRDERINGSSYSTEM MED FÄRGSIGNALER

Resultaten på nyckeltal i förhållande till uppsatta acceptabla värden bedöms enligt symbolerna nedan.



Uppfyllt



Delvis uppfyllt



Ej uppfyllt



Mäts inte vid bokslutet



EKONOMI

Hylte kommun arbetar för en god ekonomisk hushållning, ett effektivt resursutnyttjande och en handlingsberedskap för framtiden.

NYCKELTAL	2019	2018	2017	Acceptabel kvalitetsnivå
Årets resultat i relation till skatteintäkter och generella statsbidrag (%)	☹️ -0,9	☹️ -2,2	😊 3,6	1,9
Soliditet (%)	😊 36,0	😊 35,3	😊 36,8	28
Nämndernas budgetavvikelse (%)	😊 -0,6	☹️ -7,0	😊 0,4	+/- 1,0
Självfinansieringsgrad av kommunens investeringar (%)	😊 100,0	😊 100,0	😊 100,0	95
Långfristiga låneskulden i relation till anläggningstillgångarnas värde (%)	😊 47,0	😊 48,9	😊 51,9	60

Av de ekonomiska kvalitetsnivåerna har fyra av fem uppfyllts. Årets resultat visar negativt utfall och uppfyller således inte kvalitetsnivån som beslutats. Nyckeltalet som mäter nämndernas budgetavvikelse har gått från icke godkänd nivå från föregående år till godkänd nivå vid bokslutet. Soliditeten samt den långfristiga låneskulden i relation till anläggningstillgångarnas värde förbättras något.



UTBILDNING OCH BARNOMSORG

Barn och ungdomar i Hylte kommun ska i en sammanhållen skola lägga grunden för ett livslångt lärande och stimuleras till att bli aktiva medborgare med många möjligheter i livet.

NYCKELTAL	2019	2018	2017	Acceptabel kvalitetsnivå
Andel godkända elever av de som slutför kurser på grundvux (%)	87	91	91	☹️ 99
Andel godkända elever av de som slutför kurser på gymnasievux (%)	87	92	95	☹️ 99
Nöjdhet förskola (%)	76	85	85	😊 75
Andel elever i åk.9 som är behöriga till ett yrkesförberedande program, kommunala skolor (%)	72	76	69	☹️ 91
Genomsnittligt meritvärde i åk. 9, 17 ämnen, kommunala skolor	208	198	194	😞 210
Nöjdhet grundskola (åk 2, 5 och 8) (%)	64	79	79	😞 75
Nöjdhet vuxenutbildningen (%)	73	74	74	☹️ 91
Andel godkända elever SFI (%)	22	27	26	☹️ 45
Andel som fått plats på förskola på önskat placeringsdatum (%)	85	42	25	☹️ 91
Väntetid i antal dagar från önskat placeringsdatum till faktiskt placeringsdatum (medelvärde)	40	67	67	😞 30
Väntetid i antal dagar till utbildning i svenska för invandrare (SFI)	129	100	83	☹️ 31
Nöjdhet Introduktionsprogrammet (IM) (%)	75	64	64	☹️ 91

Området utbildning och barnomsorg visar brister, endast ett av tolv nyckeltal uppfyller kvalitetsnivån som fullmäktige beslutat. Omställningsarbetet för att komma i budget i balans till 2021 pågår. Samtliga områden inom utbildning och barnomsorg upplever att deras stora utmaning är att behålla kompetent personal, driva en verksamhet med hög kvalitet samt arbetet med att tillmötesgå alla elever på lika villkor, och samtidigt arbeta för en budget i balans. Inom Hylte gymnasieskola och vuxenutbildning så har samlokalisering av verksamheterna till Hyltebruk genomförts under början av 2019 och nu är alla verksamheter samlade under Kompetenscentrums tak. Beläggningen på institutionsplaceringar och familjehemsplaceringar har varit hög under året samtidigt som tillströmningen av ensamkommande barn har avstannat.



KULTUR OCH FRITID

Hylteborna ska erbjudas idrotts-, fritids- och kulturutbud i en attraktiv och trygg miljö. Föreningslivet utgör navet i arbetet för en bättre folkhälsa i Hylte kommun med fokus på barn och ungdomar.

NYCKELTAL	2019	2018	2017	Acceptabel kvalitetsnivå
Andel som är nöjda vid fysiska besök inom kultur- och fritidsverksamheten (%)	92,4	97	90	😊 80

Nyckeltalet inom kultur och fritid visar fortfarande god kvalitet med god marginal.



OMSORG OCH HJÄLP

Hylteborna ska känna sig trygga i att de får det stöd som behövs, när behovet uppstår. Medborgarna ska ha inflytande över sin egen situation.

NYCKELTAL	2019	2018	2017	Acceptabel kvalitetsnivå
Andel barn och ungdomar som upplever det som lätt att få kontakt med socialsekreteraren (%)	80	77	57	☹️ 91
Andel ej återaktualiserade barn och ungdomar 0-12 år ett år efter avslutad utredning eller insats (%)	94	73	76	😐 91
Andel ej återaktualiserade ungdomar 13-20 år ett år efter avslutad utredning eller insats (%)	82	86	75	☹️ 91
Andel långtidsförsörjningstagare av totalt antal personer med ekonomiskt bistånd (%)	32	24	22	😊 30
Andel som är nöjda med den hjälp och det stöd de får inom LSS (%)	79	69	64	😐 74
Andel som är nöjda med sin hemtjänst (%)	96	94	94	😊 88
Andel som är nöjda med sitt särskilda boende (%)	83	87	84	☹️ 90
Antal personal som en hemtjänsttagare möter under 14 dagar	15	12	14	😊 16
Responstid räddningstjänsten – andel som får hjälp inom 20 minuter (%)	95	96	97	😊 95
Väntetid i antal dagar från ansökningsdatum till erbjudet inflyttningsdatum till särskilt boende	24	64	33	😊 36
Väntetid i antal dagar från första kontakttillfället för ansökan vid nybesök till beslut inom försörjningsstöd	24	21	11	😐 10

Inom området omsorg och hjälp uppnås god kvalitet i sex av elva nyckeltal. Resultatet för den totala nöjdheten har minskat med 4 procent jämfört med föregående år. Det är ca 50 procent av de boende som har svarat på enkäten. Väntetiden till särskilt boende har sjunkit, det kan dock konstateras att det gjordes en felräkning 2018. De kommande åren kommer både antal barn och äldre i befolkningen öka kraftigt varför fler behöver utbilda sig inom vård och omsorg. Satsning på välfärdsteknik är ett måste för att kunna möta den demografiska utmaningen och ökad efterfrågan på välfärdstjänster samtidigt som verksamheterna står inför stora pensionsavgångar och ökade omsorgsbehov.



BYGGA, BO OCH MILJÖ

Hylte kommun ska erbjuda goda livs- och verksamhetsmiljöer i hela kommunen med möjlighet till bra boenden och goda kommunikationer i ett tryggt och hållbart samhälle.

NYCKELTAL	2019	2018	2017	Acceptabel kvalitetsnivå
Andel tjänliga vattenprov och tjänligt med anmärkning (%)	100	92	100	😊 100
Antal överklagade beslut som ändrats efter överprövning	1	2	2	😊 2
Andel bygglov som klarar en handläggningstid på tio veckor (%)	99	90	100	😊 98

Nyckeltalen inom Bygga, bo och miljö visar god kvalitet samtliga nyckeltal uppfyller accepterad kvalitetsnivå.



NÄRINGSLIV OCH ARBETE

Hylteborna ska ha jobb och det är nolltolerans mot ungdomsarbetslöshet. Utbildning till rätt kompetens och bra grundförutsättningar för näringslivet leder dit. Fler jobb är en förutsättning för att skapa en hållbar tillväxt.

NYCKELTAL	2019	2018	2017	Acceptabel kvalitetsnivå
Andel som kommer ut i arbete eller studier efter avslut inom arbetsmarknadsverksamhet (%)	9	14	26	☹️ 45

Nyckeltalet försvagas ytterligare och är fortsatt inte i godkänd nivå. De personer som är inskrivna på arbetsmarknadsenheten står långt ifrån arbetsmarknaden och 90 procent har endast utbildning på grundskolenivå eller lägre. De flesta som avslutas går vidare till andra insatser inom Arbetsförmedlingen i enlighet med syftet för placeringen på arbetsmarknadsenheten.



KOMMUN OCH POLITIK

Likvärdig och jämlik service erbjuds samtidigt som organisationen levererar ändamålsenlig och effektiv verksamhet med utgångspunkt i att kommunen finns till för medborgarna.

NYCKELTAL	2019	2018	2017	Acceptabel kvalitetsnivå
Andel som får svar vid kontakt med kommunen via telefon och e-post (%)	X	91	75	60
Andel som upplever ett gott bemötande vid kontakt med kommunen (%)	X	87	85	82
Nöjd medarbetare	X	77	77	74
Kvaliteten på kommunens webbplats (%)	X	80		75
Sjukfrånvaro kommunalt anställda, totalt (%)	7,1	6,9	5,8	☹️ 5,5

Inom området kommun och politik, som innehåller övergripande nyckeltal, har endast nyckeltalet avseende sjukfrånvaro uppmätts i bokslutet. Den procentuella sjukfrånvaron har ökat, dock endast marginellt och uppfyller inte accepterad nivå.



UPPFÖLJNING AV EKONOMISK STÄLLNING

KONCERNEN

I koncernen ingår Hylte kommun och Bostadsstiftelsen Hyltebostäder (100 procent). Koncernen redovisar vid bokslut 2019 ett negativt resultat på 0,2 mkr och det är kommunens svaga resultat som tynger ner det. Hyltebostäder fortsätter att ha goda resultat och påverkar koncernresultatet positivt med 5,0 mkr i resultat efter finansiella poster. Jämfört med bokslut 2018 är både soliditeten och kassalikviditeten högre. Kassalikviditeten ligger dock drygt 35 procentenheter lägre än vid bokslut 2017. Det betyder att koncernens kortsiktiga betalningsförmåga försämrats relativt mycket på två år.

NYCKELTAL FÖR KONCERNEN	2019	2018	2017	2016	2015
Årets resultat, mkr	-0,2	-6,7	30,8	74,4	32
Soliditet, %	38,6	38,0	37,1	35,1	28,3
Kassalikviditet, %	66,2	67,6	101,4	119,5	98,1

HYLTE KOMMUN

För beskriva Hylte kommun ekonomiska ställning är utgångspunkten de fem finansiella nyckeltal som kommunfullmäktige beslutat kvalitetsnivåer för. Även andra finansiella nyckeltal används för att ge en mer komplett bild.

ÅRETS RESULTAT	2019	2018	2017	2016	2015
Årets resultat, mkr	-6,2	-14,8	23,1	54,4	20,3
Årets resultat i förhållande till skatteintäkter och utjämning, %	-0,9	-2,2	3,6	9,0	3,8

Efter en period av mycket starka ekonomiska år mellan 2015 och 2017 redovisar Hylte kommun för andra året i rad ett negativt resultat. Bokslut 2019 blev resultatet -6,2 mkr vilket ändå är en förbättring jämfört med 2018 års resultat på -14,8 mkr. Vid delårsbokslut 2019 förväntades ett resultat på -20,5 mkr och en förklaring till att resultatet blivit bättre är att nämnderna visat bättre resultat än de prognostiserat. En annan förklaring är att statsbidraget för likvärdig skola, av försiktighetsskäl, inte resultatfördes vid delårsbokslutet. Efter utredning under hösten resultatförs hälften av bidraget, 4,7 mkr, i årsbokslutet.

Kommunfullmäktige har beslutat att resultatet minst ska vara två procent av kommunens skatteintäkter och generella statsbidrag och det uppnås inte. Under året har kommunen tagit flera beslut om åtgärder för att komma i balans. Bland annat togs beslut om stopp för inköp och anställningar. Ett större omställningsarbete pågår också inom barn- och ungdomsnämnden som står för den största negativa avvikelser mot budget. Nämnden har av fullmäktige fått två år på sig att komma i ram.

För att Hylte kommun ska kunna fortsätta bedriva en ändamålsenlig verksamhet är det viktigt att det finns ekonomiska förutsättningar för att göra det. Ett sätt att säkerställa det är att kommunen redovisar positiva resultat och det är därför viktigt att arbetet med att anpassa verksamheten efter de ekonomiska förutsättningarna fortsätter.

SKATTE- OCH NETTO-KOSTNADSUTVECKLING

SKATTE- OCH NETTO KOSTNADSUTVECKLING	2019	2018	2017	2016	2015
Skatteintäkter och utjämning, mkr	689,0	674,5	639,4	605,6	534,0
förändring i %	2,1	5,5	5,6	13,4	5,9
Verksamhetens nettokostnad inkl finansnetto	695,2	689,3	616,3	551,1	513,8
förändring i %	0,9	11,8	11,8	7,3	4,3

Skattesatsen har varit 21,45 vilket är oförändrat jämfört med tidigare år. För att ekonomin inte på sikt ska urholkas är det viktigt att nettokostnadsutvecklingen inte är högre än ökningen av skatteintäkter och utjämningsbidrag. Under 2017 och 2018 ökade nettokostnaderna mer än skatter och bidrag i en oroväckande takt. Under 2019 har nettokostnadsutvecklingen bromsats och vid bokslut har intäkterna ökat mer än kostnaderna.

NÄMNDERNAS AVVIKELSE

NÄMND	Budget 2019	Bokslut 2019	Avvikelse	Avvikelse i procent	Prognos- avvikelse i november	Bokslut 2018
Kommunfullmäktige	847	860	-13		0	640
Valnämnd	350	246	104		50	429
Kommunstyrelsen	52 155	48 150	4 005	7,7	3 683	46 813
varav kommunfastigheterna	0	631	-631		-650	3 283
Kommunstyrelsen exkl fastigheterna	52 155	47 519	4 636	8,9	4 333	50 095
Räddningsnämnden	13 390	12 952	438	3,3	0	12 238
Samhällsbyggnadsnämnden	26 807	26 539	268	1,0	-992	25 651
Tillsynsnämnden	139	89	50		49	89
Arbets- och näringslivsnämnden	64 438	66 482	-2 044	-3,2	-1 500	60 793
Revisionen	1 108	1 121	-13		150	777
Överförmyndaren	878	906	-28		0	819
Barn- och ungdomsnämnden	353 165	362 603	-9 438	-2,7	-14 998	360 684
Omsorgsnämnden	191 147	188 713	2 434	1,3	100	187 779
Summa	704 425	708 662	-4 237	-0,6	-13 459	696 713

ÅRETS RESULTAT

Efter två mycket starka ekonomiska år, 2016 och 2017, redovisade Hylte kommun ett negativt resultat för 2018 på 14,8 mkr. Den negativa trenden har fortsatt 2019 och vid delårsbokslutet efter augusti månads utfall uppvisar kommunen ett resultat på -14,0 mkr. Prognosen för 2019 pekar på ett negativt resultat om 20,5 mkr. Kommunfullmäktige har beslutat att resultatet minst ska vara två procent av kommunens skatteintäkter och generella statsbidrag och det uppnås inte vare sig vid delårsbokslutet eller i prognosen för helåret. Kommunens svaga resultat vid delåret 2019 beror på nämndernas stora budgetavvikelse som vid delåret uppgår till -18,3 mkr. Den största avvikelsen, 14,7 mkr, finns inom barn- och ungdomsnämnden. Nämnden har av fullmäktige fått två år på sig att komma i ram och ett omfattande omställningsarbete har påbörjats. Effekten av omställningsarbetet har dröjt men väntas öka efter delårsbokslutet och nämnden prognostiserar en negativ avvikelse om 17,8 mkr vid bokslutet. För att Hylte kommun ska kunna fortsätta bedriva en ändamålsenlig verksamhet är det viktigt att det finns ekonomiska förutsättningar för att göra det. Ett sätt att säkerställa det är att kommunen redovisar positiva resultat och det är därför viktigt att arbetet med att anpassa verksamheten efter de ekonomiska förutsättningarna fortsätter.

För att ekonomin inte på sikt ska urholkas är det viktigt att nettokostnadsutvecklingen inte är högre än ökningen av skatteintäkter och utjämningsbidrag. Under 2017 och 2018 ökade nettokostnaderna mer än skatter och bidrag i en oroväckande takt. Under 2019 har nettokostnadsutvecklingen bromsats vilket delvis kan vara en effekt av fullmäktiges beslut om stopp för inköp, investeringar och anställningar som togs i maj. Beslutet innebär att tillsättning av tjänster prövas, inga inköp och investeringar görs utan beslut om undantag från stopp. Även

barn- och ungdomsnämndens omställningsarbete bör i någon mån ha påverkat även om den största effekten av det arbetet väntas först efter delårsbokslutet. Vid årsskiftet väntas trots det ökningen av verksamhetens nettokostnad överstiga ökningen av skatteintäkter och utjämningsbidrag även om det är i mindre omfattning än tidigare år.

Nämnder och styrelser redovisar vid bokslut 2019 en samlad negativ budgetavvikelse på 4 237 tkr vilket motsvarar -0,6 procent av nämndernas budget. Kommunfullmäktige har beslutat att budgetavvikelsen får vara högst 1 procent vilket betyder att god kvalitet uppnås för 2019.

KOMMUNSTYRELSEN redovisar en positiv avvikelse på 4 005 tkr vilket motsvarar 7,7 procent av budgeten. Det är ca 300 tkr bättre än prognosen som gjordes i november. Exkluderas kommunfastigheterna, som redovisar ett resultat på - 631 tkr, blir avvikelsen 4 636 tkr, 8,9 procent. Den positiva avvikelsen beror till största del på vakanta tjänster men även på en allmän återhållsamhet. Kommunfastigheterna belastas med en tidigare uppbokad ersättning för kostnad gällande uppsättning av modul 2016. Då migrationsverket inte beviljat den har den lyfts tillbaka in i redovisningen under 2019.

RÄDDNINGSNÄMNDEN redovisar en positiv avvikelse på 438 tkr vilket motsvarar 3,3 procent av budgeten. Delvis förklaras avvikelsen av att ett budgeterat projekt inte har kunnat genomföras. En pensionsavgång tidigare lades vilket också bidragit till avvikelsen.

SAMHÄLLSBYGGNADSNÄMNDEN uppvisar efter periodisering VA och avsättning deponi, vid bokslutet en avvikelse på 268 tkr vilket motsvarar 1,0 procent av nämndens budget. I prognosen från november beräknades avvikelsen bli negativ

motsvarande 992 tkr. Den stora skillnaden mellan prognos och bokslut förklaras med att nämnden i prognosen räknade med kostnader för snöröjning och bostadsanpassning. Det är svårprognostiserade kostnader som trots allt inte föll ut under 2019. Den positiva avvikelser i bokslutet förklaras av lägre personalkostnader dels på grund av vakanta tjänster och dels för mer bidrag än förväntat för nystartsjobb.

ARBETS- OCH NÄRINGSLIVSNÄMNDEN redovisar en negativ avvikelse mot budget på 2 044 tkr, -3,2 procent. Det är ca 450 tkr sämre än i prognosen från november. En stor del av den negativa avvikelsern totalt kan härledas till individ- och familjeomsorg för ekonomiskt bistånd och placeringar inom missbruk och våld i nära relationer. Nämnden har under året fått tilläggsanslag för att täcka utökade kostnader för ekonomiskt bistånd och placeringar men kostnaderna har fortsatt att öka vilket kan förklara skillnaden mellan prognos och bokslut.

BARN- OCH UNGDOMSNÄMNDEN redovisar den största negativa avvikelsern mot budget med 9 438 tkr vilket motsvarar 2,7 procent av tilldelad budget. Prognosen i november pekade på närmare 15 000 tkr och anledningen till förbättringen förklaras av att bidraget för likvärdig skola resultatförs med halva det utbetalade bidraget. Av försiktighetsskäl resultatförs inte hela beloppet. Den största avvikelsern finns inom individ och familjeomsorgen för barn och unga. Det är främst kostnader för institutionsplaceringar som ökat. Migrationsintäkterna har minskat och omställningsarbetet för att komma i budget i balans till 2021 pågår men uppnår inte full effekt för 2019.

OMSORGSNÄMNDEN redovisar en positiv avvikelse på 2 434 tkr, 1,3 procent. I novemberprognosen beräknades utfallet vid året slut bli 100 tkr. Avvikelsen vid årets slut förklaras bland annat med att nämnden fått en retroaktiv ersättning från försäkringskassan motsvarande 3 279 tkr. Andra förklaringar är vakanta tjänster och samordningar mellan verksamheterna.

En långsiktig planering är en viktig förutsättning för att kommunen ska kunna uppnå god ekonomisk hushållning. Det är nu viktigt att följa förändringen av invånarantal och volymförändringar i kommunens samtliga verksamheter för att möta det behov som är aktuellt i nuläget. För att kommunen ska kunna ha en långsiktig planering är det nödvändigt att nämnderna har en budget i balans.

SOLIDITET

SOLIDITET (%)	2019	2018	2017	2016	2015
Soliditet enligt balansräkningen	36,0	35,3	36,8	34,0	27,5
Soliditet inklusive ansvarsförbindelsen	3,0	3,4	5,4	1,6	-7,6

Soliditet är ett mått på kommunens långsiktiga finansiella handlingsutrymme. Måttet visar hur stor del av kommunens tillgångar som har finansierats av egna medel. En hög soliditet innebär att kommunen har finansierat en stor del av kommunens tillgångar med egna medel. Soliditeten påverkas av det årliga resultatet, nyupplåning, amortering och investeringstakt.

Kommunfullmäktige har beslutat att god kvalitet är en soliditet över 28 procent. Det betyder att nyckeltalet uppnår god kvalitet i bokslutet. 2016 ökade soliditeten från 27,5 procent till 34,0 procent och de senaste tre åren har soliditeten legat på en relativt stabil nivå.

Kommunen tillämpar blandmodellen för redovisning av pensionsåtaganden. Det innebär att pensioner intjänade fram till 1998 inte ingår i redovisningen, varken som skuld eller värdeförändring. Endast utbetalningar redovisas, och då som kostnader i resultaträkningen. Ansvarsförbindelsen är betydande i relation till de totala skulderna i balansräkningen, men ska också utbetalas under en lång tid. Den är likvärd ett reellt åtagande. Om soliditeten ska bli rättvisande krävs att ansvarsförbindelsen läggs in som en avsättning i balansräkningen. När ansvarsförbindelsen räknas med hamnar soliditeten på 3,0 procent vid bokslutet vilket är något lägre än vid föregående bokslut då den låg på 3,4 procent.

SJÄLVFINANSIERINGSGRAD AV INVESTERINGAR

För att kommunen inte ska behöva låna till investeringar har kommunfullmäktige beslutat att kommunens investeringar ska vara självfinansierade till minst 95 procent, det vill säga finansierade av årets avskrivningar, årets resultat eller överskottslikviditet. Så länge kommunen inte har tagit upp lån för att finansiera investeringsverksamheten bedöms investeringarna vara självfinansierade till 100 procent. Då kommunen inte har tagit några nya lån under året bedöms självfinansieringsgraden vara 100 procent och därmed har god kvalitet uppnåtts. Vid bokslutet uppgick kommunens sammanlagda investeringar till 54,2 mkr medan utrymmet för självfinansiering motsvarade 34,6 mkr. Eftersom finansiering inte skett med nyupptagna lån betyder det att kommunens likvida medel har minskat under året.

LÅNGFRISTIGA SKULDER

Kommunfullmäktige har beslutat att kommunens långfristiga skuld ska vara lägre än 60 procent av värdet på kommunens anläggningstillgångar för att god kvalitet ska vara uppfylld. Då kommunen varken har lånat eller amorterat under året har den

LÅNGFRISTIGA SKULDER (MKR)	2019	2018	2017	2016	2015
Långfristig låneskuld	264,0	264,0	264,0	290,5	311,7
Långfristig låneskuld i förhållande till anläggningstillgångar	47,0	48,9	51,9	59,6	60,7

långfristig låneskuldens del av kommunens anläggningstillgångar minskat till 47,0 procent. Därmed uppnås god kvalitet i vid bokslut 2019.

LIKVIDITET

LIKVIDITET (%)	2019	2018	2017	2016	2015
Kassalikviditet	58,6	79,8	110,6	133,5	101,1

Kommunens kassalikviditet, som är ett mått på kommunens kortsiktiga betalningsförmåga, har under året minskat från 79,8 procent till 69,1 procent. Det innebär att kommunens kortfristiga skulder är större än kommunens kassa och kortsiktiga fordringar. Den minskade kassalikviditeten visar att kommunens kortsiktiga betalningsförmåga försämrats under året. I prognosen för 2019 väntas kassalikviditeten minska ytterligare till 37,4 procent. Ju mer kassalikviditeten sjunker desto större är risken att kommunen blir tvungen att se över möjligheten att ta nya lån.

EGET KAPITAL

Mellan 2015 och 2017 ökade det egna kapitalet med 78 mkr bland annat med anledning av inkomna statsbidrag med anledning av flyktingmottagandet. 2018 och 2019 har kommunen gjort negativa resultat vilket gjort att det egna kapitalet nu har minskat med 24 mkr. Det är nu viktigt att resultaten blir positiva framöver så att inte det egna kapitalet urholkas.

Hylte kommun fick 2015 ett särskilt statsbidrag på 43,2 mkr med anledning av flyktingsituationen. Dessa intäktsfördes enligt anvisningar 2016 vilket medförde att 42,1 mkr kunde sättas av till resultatutjämningsreserven, RUR. Under året har migrationsverket beslutat ge avslag på ansökningar gjorda 2017 och 2018. Ansökningarna gällde kostnadsersättning för moduler kopplat till den utökande verksamheten inom skola och barnomsorg orsakad av mottagandet av asylsökande 2015-2016. Eftersom den här typen av kostnader har ett tydligt samband med intäkterna som migrationsverket betalade ut 2015 har de uppbokade intäkterna bokförts direkt mot eget kapital.

KASSAFLÖDESANALYS

Jämfört med bokslut 2018 har kommunens likvida medel minskat med 21,5 mkr från 36,5 mkr till 15,0 mkr vid bokslut 2019. Kommunens minskade kassa beror dels på det svaga resultatet och dels på kommunens investeringstakt. Kommunen hade totalt ett utrymme på 34,6 mkr för att självfinansiera investeringar men investerade för 54,2 mkr. Det innebär att kommunen behövt använda likvida medel betala investeringarna. De minskade likvida medlen leder till en minskad kassalikviditet och om den här utvecklingen

KÄNSLIGHETSANALYS	FÖRÄNDRING I PROCENT	FÖRÄNDRING I MKR
Effekt på kommunens intäkter		
Skatteintäkter	1%	4,4
Generella statsbidrag och utjämning	1%	2,5
Effekt på kommunens kostnader		
Personalkostnader	1%	5,1
Pensionskostnader	1%	0,4

fortsätter behöver kommunen se över möjligheterna att låna upp kapital för att finansiera kommande investeringar.

PENSIONSSKULD

PENSIONSSKULD (MKR)	2019	2018	2017	2016	2015
Pensionsförpliktelser, avsättning inkl särskild löneskatt	11,5	11,1	10,1	9,7	9,2
Pensionsförpliktelser, ansvarsförbindelse inkl särskild löneskatt	213,6	219,6	219,0	222,7	228,5
Pensionsförpliktelser som tryggats i pensionsförsäkring	11,4	8,3	5,5	4,2	3,1
Total pensionsskuld	236,5	239,0	234,6	236,6	240,8
Förändring i %	-1,0	1,9	-0,8	-1,7	-3,0

I bokslut 2019 uppgår den totala pensionsskulden i kommunen till 236,5 mkr. Det är en minskning med 2,5 mkr jämfört med föregående år och nästan i nivå med 2016 års pensionsskuld.

KOMMUNENS BORGENSÅTAGANDE

Kommunen tecknar i vissa fall borgen för lån för Bostadsstiftelsen Hyltebostäder och andra externa verksamheter. Kommunens samlade borgensåtagande för lån var 118,1 mkr där Hyltebostäder står för 117,9 mkr. Övrig borgensförbindelse gäller Brännö Folkets park. Risken i borgensåtagandena bedöms låg.

Hylte kommun har även tecknat en solidarisk borgen för Kommuninvests skulder. Kommunens andel av Kommuninvests totala skuld är 0,1 procent. Även det här borgensåtagandet bedöms förenat med låg risk.

BANKGARANTI

Hylte kommun tecknade 2014, efter krav från Länsstyrelsen, en bankgaranti på 45 mkr. Kravet handlar om att uppfylla den ekonomiska säkerheten för sluttäckning och efterbehandling av deponiverksamheten Borabo. Säkerheten motsvarar de kostnader som förväntas uppstå om åtgärderna måste utföras. Garantin är tecknad fram till 2050-12-31.

KÄNSLIGHETSANALYS

Störst effekt på de kommunala intäkterna har en procents förändring av skatteintäkterna. Eftersom skatteintäkterna har koppling till invånarantalet är förändringar i befolkningen kännbara. Vad gäller kostnaderna så är det personalkostnader som har den största påverkan eftersom många av kommunens verksamheter är personalintensiva.

SLUTSATSER AVSEENDE RESULTAT OCH EKONOMISK STÄLLNING

Nyckeltalen kommunfullmäktige beslutat kvalitetsnivåer för har utvärderats i bokslutet. Resultatet är svagt både vad gäller nyckeltalen för verksamheterna och de ekonomiska nyckeltalen även om de ekonomiska till skillnad från verksamheternas nyckeltal förbättrats något jämfört med bokslut 2018.

De nyckeltal som inte uppnådde god kvalitet vid utvärderingen analyseras vidare under våren. Det är viktigt att fokus läggs på analyserna av verksamheternas nyckeltal. Resultaten har försämrats de senaste åren och nu behöver åtgärder som kan förbättra resultaten framarbetas.

Under den senaste femårsperioden hade kommunen inledningsvis en god ekonomisk ställning. Under 2017 vände det och intäktsutvecklingen började stagnera samtidigt som kostnadsutvecklingen tog fart. Det berodde till stor del på att verksamheterna började anpassa sin verksamhet till det kraftigt utökade invånarantalet. Det är inte ekonomiskt hållbart att kostnaderna ökar mer än intäkterna och i takt med att invånarantalet nu har börjat minska igen är det viktigt att anpassa verksamheterna efter den nya situationen. Som ett led i detta påbörjades ett större omställningsarbete inom barn- och ungdomsverksamheten där också de största utökningarna skett. Beslut togs även om stopp för inköp, investeringar och anställningar samt borttag av halv karensdag. Vid bokslut 2019 visar det sig att kostnaderna ökar i något mindre takt än intäkterna. Det tyder på att kommunen är på rätt väg men det krävs fortsatta åtgärder för att god kvalitet ska uppnås i samtliga ekonomiska nyckeltal.

Kommunens likviditet har minskat kraftigt de senaste åren beroende på fortsatt hög investeringstakt trots svaga resultat. Eftersom kommunen inte tagit upp nya lån för investeringar har likvida medel använts för att betala investeringarna. Fortsätter investeringstakten behöver kommunen börja låna upp kapital igen. Den höga investeringstakten påverkar också avskrivningarna. I takt med att investeringarna slutförs blir avskrivningskostnaderna allt högre.

RESERVERING TILL ELLER FRÅN RUR	2019	2018	2017
Ingående värde	70,6	70,6	54,1
Reservering till RUR	0	0	16,5
Disponering av RUR	-6,3	0	0
Utgående värde	64,3	70,6	70,6

BALANSKRAVSRESULTAT

I balanskravsutredningen har justering för realisationsvinster gjorts med 44,5 tkr. Realisationsvinsten kommer från försäljning av mark.

Enligt balanskravet, infört i kommunallagen 2000, måste en kommun ha en ekonomi i balans och redovisa högre intäkter än kostnader efter att realisationsvinster har exkluderats. Om kostnaderna är större än intäkterna under ett räkenskapsår uppstår ett underskott som ska återställas inom de tre påföljande åren. Balanskravet gäller enbart kommunens verksamhet och inte koncernen. Hylte kommun har inget underskott att återställa då 2018 års negativa resultat undantogs men hänvisning till synnerliga skäl.

Under åren 2015-2016 hade kommunen ett stort flyktingmottagande vilket medförde att kommunen fick extra statsbidrag från migrationsverket. Eftersom bidragen, enligt då gällande

direktiv, skulle resultatföras vid den tidpunkten var det möjligt att avstätta medel till resultatutjämningsreserven, RUR. Många av de asylsökande var barn och unga som hamnade inom barn- och ungdomsnämndens verksamheter. Nämnden tvingades därför på kort tid att utöka sina verksamheter. I takt med att befolkningen minskar behöver nu nämnden anpassa sin verksamhet efter de förhållanden som gäller i nuläget.

Ett större omställningsarbete har påbörjats inom barn- och ungdomsnämnden. Eftersom omställningsarbetet beräknas ta två år att genomföra för full effekt beslutade fullmäktige att tillskjuta 26,5 mkr till barn- och ungdomsnämnden under våren 2019. Finansiering skulle ske genom att ianspråkta upp till 26,5 mkr av resultatutjämningsreserven vid bokslutet. Då balanskravsresultatet stannade på -6,3 mkr är det endast det beloppet som ianspråkats vid bokslut 2019.

BALANSKRAVSUTREDNING	2019	2018	2017
Årets resultat enligt resultaträkning	-6,2	-14,8	23,1
Samtliga realisationsvinster	0,0	-0,2	-0,5
Realisationsvinster enligt undantagsmöjlighet	0,0	0,0	0,0
Realisationsförluster enligt undantagsmöjlighet	0,0	0,0	0,0
Orealiserade vinster och förluster i värdepapper	0,0	0,0	0,0
Återförda orealiserade vinster och förluster i värdepapper	0,0	0,0	0,0
Årets resultat efter balanskravsjusteringar	-6,3	-15,0	22,6
Undantag på grund av synnerliga skäl		15,3	
varav			
Personlig assistans		4,1	
Institutions- och familjevård barn och unga		9,1	
Övrig vuxenvård		1,1	
Färdtjänst		1,0	
Reservering av medel till resultatutjämningsreserv			-16,5
Användning av medel från resultatutjämningsreserv	6,3		
Årets Balanskravsresultat	0,0	0,3	6,1

VÄSENTLIGA PERSONALFÖRHÅLLANDEN

GOD ARBETSGIVARE

Att uppfattas som en god arbetsgivare med en god personalpolitik är avgörande för att klara kompetensförsörjningen. Med en allt starkare konkurrens om arbetskraften och då i synnerhet om medarbetare med högskoleutbildning, är det viktigt för kommunen att både kunna behålla och rekrytera nya medarbetare. Det är också viktigt att dessa grupper upplever en löneutveckling motsvarande grannkommunernas.

MEDARBETARE I HYLTE KOMMUN

PERSONALEN I SIFFROR	2019
Antal anställda	1097
Tillsvidareanställda	971
Visstidsanställda	126
Antal pensioneringar	19
Personalkostnader (mkr)	565,9
Årsarbetare	823,1

I koncernen arbetar 1 097 anställda varav endast 25 inom bostadsstiftelsen Hylte bostäder. Inom bostadsstiftelsen är andel män 72 procent medan i kommunen är andelen män 17,6 procent. Medelåldern inom kommunen är 43 år medan den i stiftelsen är 44,5 år. Genomsnittlig anställningstid är lägst i nom Hylte bostäders verksamhet med 5,8 år medan den i kommunen ligger på 12,4.

PERSONALEN I SIFFROR	2019	2018	Avvikelse
Antal anställda	1072	1 202	-130
Tillsvidareanställda	947	1 010	-63
Visstidsanställda	125	192	-67
Andel män %	17,6	18,4	-0,8
Andel kvinnor %	82,4	81,6	0,8
Genomsnittlig anställningstid	12,39	12,1	0,3
för män	7,9	7,5	0,4
för kvinnor	13,3	13,1	0,2
Medelålder (år)	43	43,9	-0,9
Medelsysselsättning (%)	91,4	91,1	0,3
Antal pensioneringar	19	22	-3
Personalkostnader (mkr)	550,7	573,2	22,5
Årsarbetare	798,1	932,8	134,7

Den 31 december 2019 hade Hylte kommun 1 072 medarbetare. Av dessa var 947 tillsvidareanställda och 125 visstidsanställda. Det innebär en minskning med 130 medarbetare i förhållande till föregående år. Både antalet tillsvidareanställda och antalet visstidsanställda har minskat. Det är framförallt inom Barn- och ungdomskontoret som detta har skett. Ett stort arbete har lagts ner på att anpassa kommunens organisation till budget. Minskningarna har skett genom uppsägningar av tillsvidareanställda samt avslutande av tidsbegränsade anställningar.

PENSIONER OCH MINNESGÅVOR

Under 2019 har 19 medarbetare gått i pension. De närmaste sex åren kommer 243 medarbetare att nå pensionsåldern vilket motsvarar knappt 26 procent av kommunens tillsvidareanställda medarbetare, det vill säga en dryg fjärdedel. De största pensionsavgångarna finns inom grupperna omsorgsassistenten och lärare. Under året har 11 medarbetare och 2 politiker fått minnesgåvor för 25 års anställning eller uppdrag.

PENSIONSavgångAR	2020–2024	2025–2026	Totalt
Omsorgsassistenten	34	32	66
Legitimerad personal (OK/skolsköterska)	6	7	13
Lärare (grundskola o gymnasie)	9	16	25
Förskollärare	6	10	16
Fritidspedagog	2	1	3
Barnskötare/dagbarnvårdare	5	11	16
Elevassistenter	4	1	5
Fastighet/park/anläggning	1	0	1
Kost- och lokalvårdspersonal	9	11	20
Administrativ personal	9	14	23
Chefer	2	12	12
Teknisk personal	3	1	4
Övriga	18	21	39
Totalt	106	137	243

* de prognostiserade siffrorna bygger på en pensionsavgång vid 65 års ålder.

REKRYTERING OCH KOMPETENSFÖRSÖRJNING

Kompetensförsörjning är den stora utmaningen för framtiden. Rekryteringsbehovet kommer att vara stort till följd av bland annat ökade pensionsavgångar och en åldrande befolkning. Under året har arbete med Employer branding, traineeprogrammet, chef och ledarskapsprogrammet, DUA-projektet och projektet Rätt till heltid varit åtgärder för att rekrytera och attrahera och behålla medarbetare. Inom verksamheterna omsorg och barn och ungdom är kompetensförsörjning en av de största utmaningarna framöver. Omsorgskontoret har under året kommit igång med en samordningsenhet vars uppgift är att organisera vikarieplaneringen på kontoret. Samordningsenheten är anpassad till att hantera bemanning i samband med projektet Rätt till heltid. Barn- och ungdomskontoret har haft satsningar på kompetenshöjning via ett flertal utbildningssatsningar. Under året har även åtgärder för ökad frisknärvaro utökats. Behovet av att attrahera, behålla och utveckla medarbetare ökar samtidigt som resurser för att arbeta med detta på personalenheten har minskat under året.

EMPLOYER BRANDING

Arbetet med Employer branding har varit en prioriterad fråga för Hylte kommun. Till följd av personalomsättning har detta arbete inte kunnat fortsätta i den omfattning som var planerat. Syftet har varit att kommunen ska bli bättre på att attrahera nya medarbetare och även kunna behålla befintliga medarbetare för att säkra framtida kompetensförsörjning. Det kommer att vara avgörande för att kommunen ska kunna klara av välfärdsuppgifter i framtiden. Viktigt är även att vår organisation ska bestå av engagerade medarbetare som känner sig stolta och nöjda med att ha Hylte kommun som arbetsgivare.

REKRYTERING-TRAINEE HALLAND

Samarbetet med Region Halland, Halmstads-, Varbergs- och Falkenbergs kommun gällande ett gemensamt traineeprogram i Halland har fortsatt till och med våren 2019. Då genomfördes en rekrytering av en trainee controller samt en trainee planarkitekt. Dessa påbörjade sitt traineeprogram hösten 2019. Traineen för perioden 2018/2019 har i samband med att traineeperioden löpt ut erhållit en tillsvidareanställning inom Hylte kommun som controller. Denna anställning valde kontrollern sedan att avsluta för att istället arbeta på hemorten.

Våra samarbetspartners ovan valde att inte gå vidare med nya kandidater, då erfarenheten var att intresset bland kandidaterna har avtagit så vi har nu pausat detta program.

CHEF- OCH LEDARUTVECKLING

Innehållet i Chefs- och ledarprogrammet består av kurser inom chefsrollen, kurser inom ledarskap samt övrig, fortlöpande kompetensutveckling. De första två områdena riktar sig främst till nya chefer och det tredje området med övrig, fortlöpande kompetensutveckling riktar sig till alla kommunens chefer. Givetvis kan alla chefer delta i samtliga utbildningstillfällen enligt önskemål. Regelbundet kommer förändringar i lagstiftning och i praxis eller i samhällsutvecklingen som föranleder ett behov av utbildning av kommunens samtliga chefer som då genomförs.

En ett digitalt stöd till chefer har också köpts in. Det innehåller utbildnings- och informationsmaterial inom arbetsrätt, ledarskap, arbetsmiljö, kränkande särbehandling med mera.

En ny arbetsmiljöutbildning startade under 2019. Detta på grund av att avtalsperioden löpt ut med tidigare leverantör samt att antalet utbildare var begränsat. Nu utbildas chefer och skyddsombud med utbildningsprogram som är framtaget av arbetsmarknadens parter, Sunt Arbetsliv heter det.

Kurser i Utvecklande ledarskap har inte genomförts på grund av att tidigare utbildare har slutat i kommunen. Utbildning av ny kursledare kommer äga rum under början av 2020.

Morgondagens Ledare är ett samverkansprogram mellan Region Halland, Halmstad-, Laholm-, Varberg-, Falkenberg-, och Hylte kommun. Syftet är att identifiera, utveckla och stärka nya chefer/ledare. Programmet riktar sig till tillsvidareanställda

som har intresse, ambition och potential att utvecklas mot en framtida chefsroll. Rekryteringen inför Morgondagens ledare 2020 har genomförts under hösten och av elva sökanden har två deltagare valts ut till programmet.

DUA-PROJEKTET

Delegationen för unga och nyanlända till arbete (Dua) är en överenskommelse mellan kommunen och arbetsförmedlingen med syftet att påskynda nyanländas etablering på den svenska arbetsmarknaden. Den lokala modellen omfattar initialt tre spår, vård och omsorg, barn och fritid och industri. Det är framförallt inom vård- och utbildningssektorn där den största efterfrågan och problematik med kompetensförsörjning beräknas vara under kommande år.

PROJEKTET RÄTT TILL HELTID

Projekt Rätt till heltid har under 2019 haft 8 projektgruppsmöten och arbetat med förankring och förutsättningar för införandet av heltid. Stor vikt har lagts mot omsorgskontoret. Kommunledningsgruppen parkerade arbetet mot barn och ungdomskontoret under året på grund av omställningsarbetet. Under året har olika aktiviteter genomförts så som nätverksträff för projektledare, övningen "Pilen" och övningen att "Organisera och bemanna" utförs inom vissa arbetslag.

Under första kvartalet av 2020 beräknas stora delar av omsorgskontoret att kunna anställa på heltid och erbjuda de som har deltidstjänst att arbeta heltid. Kvar är att få det digitala stödet löst innan det kan starta. Arbetet i projektet sker i samarbete med Kommunal.

PROJEKTET RÄTT TILL HELTID

Kompetensförsörjning är en av de största utmaningarna inom omsorgsverksamheten, både vad gäller grundbemanning med anledning av pensionsavgångar, ökat omsorgsbehov på grund av demografiska förändringar såväl som i den dagliga bemanningen med vikarier. Under hösten 2018 arbetade en projektledare fram förslag på hur vikarieplaneringen kan organiseras i en Samordningsenhet inom Omsorgskontoret. Modellen är anpassad till och har tagits fram i samarbete med projekt Rätt till heltid. Samordningsenheten kom igång under hösten 2019 och vikarier har inkluderats succesivt.

UTBILDNING, KOMPETENSHÖJNING SKOLA

Barn och ungdomskontoret har under året startat upp och genomfört diverse utbildningsinsatser, bland annat har man tillsammans med Kristianstads högskola startat en förskollärautbildning som kommer pågå till höstterminen 2022, 15 anställda deltar i utbildningen.

I projektet "Bästa skola" samarbetar skolverket med både förskolan och grundskolan för kompetenshöjning. Fortsatt arbete pågår också med forskningscirklar inom både förskola

och grundskola.

HÄLSA

Friskhälsotalet för Hylte kommun var 92,9 procent vid bokslut 2019. Det innebär att sjukfrånvaron har ökat med 0,9 procent mot föregående år.

Andelen medarbetare med långtidssjukfrånvaro har ökat med 1,4 procentenheter jämförelse med 2018 och utgör nästan hälften av all sjukfrånvaro.

Vid halvårsskiftet avskaffades ersättning för halv karensdag, vilket medförde att sjukfrånvaron minskade andra halvåret.

Hylte kommun har sedan många år tillbaka ett koncept som heter Uppdrag hälsa för att minska korttidsfrånvaron och den fortsätter att ge en positiv effekt gällande livsstilsförändring hos medarbetarna. I början på 2019 låg gruppen som hade ett stort behov av livsstilsförändring på 81 procent och efter deltagande låg siffran på 57 procent. Friskgruppen, d.v.s. medarbetare med bra livsstil, har ökat från 10 procent till 14 procent.

Under året skrev Hylte kommun och Försäkringskassan en överenskommelse om en fördjupad samverkan i syfte att minska sjukfrånvaron. Gemensamma utbildningar till chefer, ett förbättrat samarbete för kommunen med företagshälsovård och rehabkoordinatorerna för vårdcentralerna är en del av insatserna som kommer att ske. Hylte kommun kommer även att införa modulen HälsoSam i Heroma för att kunna agera mer förebyggande.

Under 2019 har Hylte kommun implementerat ett digitalt

KONCERNENS TOTALA SJUKFRÅNVARO	2019
Totalt för alla arbetstagare	7,02
Kvinnor	7,93
Män	3,81
Personer upp till 29 år	5,77
Personer mellan 30-49 år	6,91
Personer 50 år och äldre	7,73
Varav Långtidsfrånvaro*	49,17

KOMMUNENS TOTALA SJUKFRÅNVARO	2019	2018	Avvikelse
Totalt för alla arbetstagare	7,13	7,04	-0,09
Kvinnor	7,98	7,83	-0,15
Män	3,83	4,08	0,25
Personer upp till 29 år	5,97	5,74	-0,23
Personer mellan 30-49 år	7,01	6,61	-0,4
Personer 50 år och äldre	7,8	8,2	0,4
Varav Långtidsfrånvaro*	46,26	44,9	-1,36

*sjukdom 60 dagar eller mer av den totala sjukfrånvaron

tillbudsrapporteringsystem, KIA och reviderat det systematiska

SJUKFRÅNVARO 2019 PER KONTOR	Sjukfrånvaro	varav långtids-sjukfrånvaro*
Kommunledningen (exkl. räddningstjänsten)	3,05	25,82
Räddningstjänsten	1,86	0
Barn- och ungdom	6,29	51,43
Omsorg	8,95	48,95
Samhällsbyggnad	4,28	39,06
Kultur- och folkhälsa	10,21	52,19
Totalt	7,13	46,26

*sjukdom 60 dagar eller mer av den totala sjukfrånvaron

arbetsmiljöarbetet samt arbetsmiljöutbildningen.

MEDARBETARENKÄT 2019

Då HME (Hållbart Medarbetar Engagemang) har varit ett viktigt nyckeltal för att jämföra Hylte med andra offentliga arbetsgivare i arbetet med Employer branding har personalenheten från och med 2016 genomfört en årlig medarbetarenkät. Denna mäter bland annat HME genom 9 frågor och resultatet jämförs sedan med andra offentliga organisationer.

Medarbetarenkäten genomfördes inte under 2019, så inget mätvärde för HME finns att tillgå på grund av hög personalomsättning på personalenheten.

LÖNEÖVERSYN

Inför årets löneöversyn var de centrala löneavtalen klara med undantag för Vårdförbundets avtal som blev klart i maj 2019. Ny lön inom samtliga fackförbund med klara centrala avtal kunde utbetalas med aprillönen respektive majlönen för Kommunal. Nya löner för Vårdförbundet avtalsområde betalades ut i slutet av året, då retroaktivt från 1 april. Under våren 2019 utbildades cirka 40 värderingsambassadörer. Uppgiften för dessa är att:

- Skapa större medvetenhet kring värderingar och hur de påverkar medarbetarna på arbetsplatsen.
- Skapa en arbetsplats där det känns naturligt att diskutera värderingar kopplat till den gemensamma arbetsmiljön.
- Bidra till en arbetsplats med mer välmående medarbetare och minskad ohälsa.

STÄNDIGA FÖRBÄTTRINGAR

Ständiga förbättringar med LEAN är ett arbetssätt för att kvalitetssäkra, styra och utveckla verksamheten. Genom arbetet med ständiga förbättringar i Hylte kommun innebär det att samtliga medarbetares kompetens ska tas tillvara för att gemensamt i varje arbetslag utveckla verksamheten. I utbildningen och förbättringsarbetet läggs stort fokus på delaktighet och engagemang och vikten på att skapa en främjande kultur på arbetsplatsen vilket är en förutsättning för att förbättringsarbetet ska ge goda resultat.

FÖRVÄNTAD UTVECKLING

För koncernen Hylte kommun finns ingen framtagen gemensam budget för kommande år. Under avsnittet beskrivs förväntad utveckling för kommunen.

Enligt Sveriges kommuner och regioner, SKR, förväntas Sverige nås av en lågkonjunktur i slutet av 2020. Även om den inte väntas bli djup kommer den påverka kommunerna tillsammans med de strukturella utmaningarna de står inför. De offentliga finanserna bedöms vara starka vilket gör att utrymme för att stimulera konjunkturen genom finanspolitik finns. Genom att stärka kommunsektorns inkomster via statsbidrag kan konsumtion och investeringar hållas uppe i en konjunktursvacka.

Inför 2020 togs beslut om förändrad organisation inom kommunen. Verksamheterna för gymnasie- och vuxenutbildning samt individ- och familjeomsorg för barn och unga flyttar från barn- och ungdomsnämnden till kultur- och folkhälsonämnden, tidigare arbets- och näringslivsnämnden. Verksamheterna för näringsliv och turism flyttas från kultur- och folkhälsonämnden till kommunstyrelsen. Det kommer även göras en utredning om vilken nämnd kulturskolan ska tillhöra. Genom organisationsförändringarna beräknas kunna medföra en del samordningsvinster. Barn- och ungdomsnämnden kommer i fortsättningen att kunna fokusera på verksamheterna för förskola och grundskola. Inom nämnden kommer omställningsarbetet fortsätta även 2020. Nämnden beräknas vara i ram 2021.

Budgeten för åren 2021-2023 är beräknade på ett något lägre invånarantal än vid bokslut 2019. För 2020 är beräkning gjord på 10 900 invånare och i slutet av februari låg invånarantalet på 10 884. Det pågår byggnation av bostäder och fler planeras vilket kan göra att antal invånare så småningom ökar. Kommunen har också valt att göra en extra satsning på investeringar under kommande period. I satsningen ingår bland annat investeringar i skolbyggnader och investering av någon form av boende i lokaler som i nuläget står tomma.

Verksamhetens nettokostnader förväntas hållas i nivå med bokslut 2019 under de närmsta åren. Däremot kommer kostnaderna för avskrivningar öka med närmare 18 procent under den kommande fyraårsperioden om planerade investeringar genomförs. Utrymme för självfinansiering av investeringar räcker inte till och den långfristiga låneskulden kommer att öka med 100 mkr under perioden.

Resultat i förhållande till skatter och bidrag planeras till 1 procent framöver. Det är ett svagt resultat som ger dåligt med utrymme att hantera oförutsedda händelser. Soliditeten väntas dock fortsatt vara god även om den sjunker något inför kommande år.

FÖRVÄNTAD UTVECKLING	2019	2020	2021	2022	2023
Folkmängd	10 815	10 900	10 800	10 800	10 800
Verksamhetens nettokostnader, mkr	654,5	653,1	655,0	670,6	683,9
Avskrivningar	40,8	42,4	44,4	45,8	47,8
Skatteintäkter och bidrag	689,0	700,0	702,0	714,7	730,4
Årets resultat, mkr	-6,2	7,0	7,0	7,1	7,3
Långfristig låneskuld, mkr	264,0	274,0	314,0	364,0	364,0
Resultat i förhållande till skatteintäkter och statsbidrag, %	-0,9	1,0	1,0	1,0	1,0
Soliditet, %	36,0	34,9	33,5	31,9	32,6
Investeringar totalt	54,2	74,4	84,3	86,5	37,1
- enligt plan, mkr	54,2	69,4	49,3	26,5	37,1
- extra satsning, mkr	0,0	5,0	35,0	60,0	0,0
Utrymme självfinansiering investeringar	34,6	49,4	51,4	52,9	55,1

INNEHÅLL

Investeringsredovisning	48
Driftredovisning	50
Resultaträkning	52
Balansräkning	53
Kassaflödesanalys	55
Noter	56

SAMMANSTÄLLDA RÄKENSKAPER

RESULTATRÄKNING

Mkr	Not	Budget 2019	Kommun 2019	Kommun 2018	Koncern 2019	Koncern 2018
Verksamhetens intäkter	1	239,0	250,4	267,7	256,0	266,7
Verksamhetens kostnader	2	-899,4	-904,9	-920,3	-888,7	-897,7
Avskrivningar	3	-43,6	-40,8	-37,4	-52,3	-46,1
Verksamhetens nettokostnad		-704,0	-695,3	-690,0	-685,0	-677,1
Skatteintäkter	4	444,6	444,3	426,8	444,3	426,8
Generella statsbidrag och utjämning	5	241,8	244,6	247,7	244,6	247,7
Verksamhetens resultat		-17,6	-6,4	-15,5	4,0	-2,6
Finansiella intäkter	6	2,1	2,1	2,2	1,0	1,3
Finansiella kostnader	7	-1,7	-1,9	-1,5	-3,4	-2,9
Resultat efter finansiella poster		-17,2	-6,2	-14,8	1,6	-4,2
Bokslutsdispositioner					0,0	0,0
Skatt		-	-	-	-1,7	-2,5
Årets resultat		-17,2	-6,2	-14,8	-0,2	-6,7

BALANSRÄKNING

Mkr	Not	Kommun 2019	Kommun 2018	Koncern 2019	Koncern 2018
Tillgångar					
A. Anläggningstillgångar		562,3	552,7	784,0	778,8
I. Immateriella anläggningstillgångar	8	2,4	2,6	2,4	2,6
II. Materiella anläggningstillgångar	9	549,9	540,1	770,5	765,4
1. Mark, byggnader och tekniska anläggningar	9A	477,8	463,8	664,1	629,3
2. Maskiner och inventarier	9B	30,5	36,1	59,1	68,5
3. Övriga materiella anläggningstillgångar	9C	41,5	40,2	47,4	67,6
III. Finansiella anläggningstillgångar	10	10,0	9,9	11,1	10,8
B. Bidrag till infrastruktur	11	0,7	0,0	0,7	0,0
C. Omsättningstillgångar		84,2	132,4	98,0	122,8
I. Förråd m.m	12	10,7	8,1	10,7	8,1
II. Fordringar	13	58,6	87,8	59,0	71,3
III. Kortfristiga placeringar		0,0	0,0	0,0	0,0
IV. Kassa och bank	14	15,0	36,5	28,3	43,5
Summa tillgångar		647,2	685,0	882,7	901,7
Eget kapital, avsättningar och skulder					
A. Eget kapital	15	233,2	242,0	340,4	343,0
I. Årets resultat		-6,2	-14,8	-0,2	-6,7
II. Resultatutjämningsreserv		70,6	70,6	70,6	70,6
III. Övrigt eget kapital		168,9	186,2	270,0	279,1
B Avsättningar		18,4	17,1	21,4	19,9
I. Avsättning för pensioner och liknande förpliktelser	16	11,5	11,1	11,5	11,1
II. Andra avsättningar	17	6,9	6,1	9,9	8,9
C. Skulder		395,6	425,9	520,9	538,7
I. Långfristiga skulder	18	270,1	270,1	389,0	368,8
II. Kortfristiga skulder	19	125,4	155,8	131,9	169,8
Summa eget kapital, avsättningar och skulder		647,2	685,0	882,7	901,7
Panter och ansvarsförbindelser					
1. Panter och därmed jämförliga säkerheter					
2. Ansvarsförbindelser					
a) Pensionsförpliktelser som inte har upptagits bland skulderna eller avsättningarna	20	213,6	219,6		
b) Övriga ansvarsförbindelser	21	118,1	105,2		

KASSAFLÖDESANALYS

	Not	Kommun 2019	Kommun 2018	Koncern 2019	Koncern 2019
Den löpande verksamheten					
Årets resultat		-6,2	-14,8	-0,2	-6,7
Justering för ej likviditetspåverkande poster	22	39,2	41,2	54,1	51,7
Minskning av avsättning pga utbetalningar					
Medel från den löpande verksamheten		33,0	26,4	53,9	45,0
Ökning/minskning förråd m.m.		-2,6	-1,8	-2,6	-1,8
Ökning/minskning verksamhetsfordringar		29,3	12,3	12,2	5,6
Ökning/minskning verksamhetsskulder		-30,4	1,3	-17,8	10,2
Kassaflöde från den löpande verksamheten		29,3	38,2	45,8	59,0
Investeringsverksamheten					
Investering i immateriella anläggningstillgångar		-1,1	-0,7	-1,1	-0,7
Investering i materiella anläggningstillgångar		-49,4	-74,1	-79,1	-102,7
Övrigt materiella anläggningstillgångar		0,0	0,0	0,0	0,0
Investering i finansiella anläggningstillgångar		-0,1	-0,3	-0,1	-0,3
Kassaflöde från investeringsverksamheten		-50,6	-75,1	-80,3	-103,7
Finansieringsverksamheten					
Nyupptagna lån		0,0	0,0	20,0	0,0
Amortering av lån		0,0	0,0	-0,1	-0,1
Ökning/minskning långfristiga fordringar		-0,2	-0,1	-0,5	-35,1
Förändring av checkräkningskredit		0,0	0,0	0,0	0,0
Kassaflöde från finansieringsverksamheten		-0,2	-0,1	19,4	-35,2
Årets kassaflöde					
Likvida medel vid årets början		36,5	73,5	43,4	123,3
Likvida medel vid årets slut		15,0	36,5	28,3	43,4
Förändring likvida medel		-21,5	-37,0	-15,1	-79,9

NOTER

REDOVISNINGSPRINCIPER 2019

NOT
0

BAKGRUND

Kommunens redovisning är anpassad till bestämmelserna i lagen om kommunal bokföring och redovisning (LKBR) och de rekommendationer som lämnas av rådet för kommunal redovisning (RKR). I de fall redovisningen avviker från lagstiftning eller rekommendationer anges detta särskilt.

PERIODISERING

Kostnader och intäkter som avser redovisningsåret har i huvudsak belastat respektive tillgodoräknats årets redovisning. Redovisningen har varit öppen för externa transaktioner till och med den 8 januari 2020. Därefter har intäkter och kostnader överstigande 50 tkr hänförs till redovisningsåret.

Löner avseende timanställda och Ob-ersättning till månadsanställda redovisas enligt kontantprincipen. Det innebär att löner och ersättningar som intjänats under december 2019 har belastat januari 2020, vilket är ett avsteg från principen om periodisering. Avvikelsen förklaras med att summan av dessa kostnader inte uppgår till något väsentligt belopp. Kommunen har sedan flera år tillbaka redovisat enligt denna princip och avvikelsen har därför i något varierande grad funnits varje år.

SKATTEINTÄKTER

I linje med RKR 2 Intäkter har skatteintäkten periodiserats. Det innebär att kommunen i bokslutet har bokfört den definitiva slutavräkningen för 2018 och den preliminära slutavräkningen för 2019. Den preliminära slutavräkningen är baserad på SKR:s cirkulär 19:59.

ÖVRIGA INTÄKTER

Anslutningsavgifter, gatukostnadsersättningar och ett investeringsbidrag redovisas som en förutbetalad intäkt bland långfristiga skulder och periodiseras över anläggningens nyttjandeperiod.

PENSIONER

Förpliktelser för pensionsåtaganden för anställda och förtroendevalda i kommunen är beräknade enligt RIPS17. Redovisning sker enligt RKR 10 Pensioner.

Kommunens pensionsåtaganden redovisas enligt blandmodellen. Det innebär att pensionsförmåner intjänade fram till 1997-12-31 redovisas som en ansvarsförbindelse utanför balansräkningen. Pensionsförmåner intjänade från och med 1998-01-01 redovisas som en avsättning och kortfristig skuld i balansräkningen.

SEMESTERLÖNESKULD

Semesterlöneskulden avser ej uttagna semesterdagar vid periodens slut. Tillsammans med okompenserad övertid, flexitid och därpå upplupen arbetsgivaravgift redovisas den som en kortfristig skuld.

LÅNEKOSTNADER

Kommunen tillämpar huvudmetoden enligt RKR 7 Finansiella tillgångar och finansiella skulder. Inga lånekostnader har inräknats i tillgångarnas anskaffningsvärden.

JÄMFÖRELSESTÖRANDE POSTER

Jämförelsestörande poster särredovisas när dessa förekommer i not i resultaträkningen och/eller kassaflödesanalysen. För att en post ska betraktas som jämförelsestörande ska posten uppgå till minst 3,5 mkr

samt vara av sådan karaktär att den inte förväntas inträffa regelbundet. För 2019 finns inga jämförelsestörande poster.

ANLÄGGNINGSTILLGÅNGAR

Redovisningen av anläggningsreskontran följer rekommendationerna RKR 3 Immateriella tillgångar och RKR 4 Materiella tillgångar. Anläggningstillgångar har i balansräkningen upptagits till anskaffningsvärdet efter avdrag för planenliga avskrivningar. Avskrivningarna påbörjas den månad anläggningstillgången tas i bruk enligt linjär metod. Inga avskrivningar görs på mark, konst och pågående investeringar.

För att en tillgång ska klassificeras som en anläggningstillgång ska den ha ett värde på minst 20 tkr och en nyttjandeperiod på minst tre år. Avskrivningar av anläggningstillgångar görs efter en bedömning av tillgångens nyttjandeperiod. Vägledning hämtas från RKR:s idéskrift Avskrivningar.

Avskrivningstid är för:

- Immateriella anläggningstillgångar 3–5 år
- Maskiner och inventarier 3–20 år
- Fastigheter och anläggningar 10–50 år

Komponentavskrivning tillämpas från och med 2012 för tillgångar med identifierbara komponenter som har olika nyttjandeperiod. Kommunen har gjort retroaktiva komponentindelningar på investeringar genomförda tidigare än 2012. Komponentavskrivning är framförallt påkallat vid större investeringsprojekt.

I beräkningen av genomsnittlig avskrivningstid har värdet på tillgångsguppens ingående balansen och periodens nyinvesteringar delats med periodens avskrivningar.

AVSÄTTNINGAR

Kommunen har två avsättningar som inte helt följer RKR 9 Avsättningar och ansvarsförbindelser. Den ena avsättningen avser sluttäckningsutgifter för Borabo deponi. Det belopp som tagits upp motsvarar 4,4 mkr och utgörs av ackumulerat driftöverskott från avfallsverksamheten. Baserat på en projektering beräknas de totala sluttäckningsutgifterna uppgå till cirka 46 mkr. Den väntas vara klar 2021.

Den andra avsättningen omstruktureringskostnader är öronmärkt till utvecklingsfrågor. Kvarvarande belopp, 1,3 mkr, kommer att förbrukas de kommande åren.

LEASING

Kommunen avviker från RKR 5 Leasing när det gäller redovisning av finansiell leasing. Samtliga leasingavtal redovisas som operationell leasing. Leasingavgifterna kostnadsförs linjärt över leasingperioden.

SAMMANSTÄLLD REDOVISNING

Den sammanställda redovisningen följer rekommendationen RKR 16 Sammanställd redovisning. I koncernbokslutet ingår Hylte kommun och Bostadsstiftelsen Hyltebostäder (100 %). Inga förändringar har skett under perioden i kommunkoncernens sammansättning.

Redovisningen är upprättad enligt förvärvsmetoden och enligt huvudprincipen proportionell konsolidering.

Bokslutet baseras på kommunala redovisningsprinciper. Om principerna väsentligt avviker från varandra justeras Hyltebostäders räkenskaper före sammanställningen. Transaktioner av väsentlig karaktär har eliminerats för att ge en rättvisande bild av koncernens totala ekonomi.

NOTER

NOT 1	Verksamhetens intäker (Mkr)	Kommun 2019	Kommun 2018	Koncern 2019	Koncern 2018
	Försäljningsintäkter	8,0	7,8	17,0	7,8
	Taxor och avgifter	65,9	60,5	65,9	67,8
	Hyror och arrenden	47,6	49,5	39,8	37,4
	Bidrag	116,7	139,3	116,9	139,7
	Försäljning av verksamhet och tjänster	11,4	9,5	15,4	9,5
	Realisationsvinster	0,0	0,2	0,0	3,6
	Övriga intäkter	0,7	0,9	0,9	0,9
	Summa verksamhetens intäkter	250,4	267,7	256,0	266,7

NOT 2	Verksamhetens kostnader (Mkr)	Kommun 2019	Kommun 2018	Koncern 2019	Koncern 2018
	Löner och sociala avgifter	508,7	529,8	523,1	544,0
	Pensionskostnader	42,0	42,9	42,8	43,6
	Material	31,3	37,2	74,8	40,1
	Köp av huvudverksamhet	119,7	101,2	119,7	119,0
	Övriga tjänster ¹	88,5	92,5	90,8	116,7
	Lokal- och markhyror ²	84,5	84,8	3,9	-2,1
	Lämnade bidrag	30,1	31,4	30,1	31,4
	Realisationsförluster och utrangeringar	0,0	0,0	0,0	0,0
	Övriga kostnader	0,1	0,6	3,5	5,1
	Summa verksamhetens kostnader	904,9	920,3	888,7	897,7

1. I övriga tjänster ingår en jämförelseförstörande post på 4,2 miljoner som avser en extra satsning på eftersatt underhåll i kommunens fastigheter.

2. Uppllysning om leasing lämnas i not 23.

NOT 3	Av- och nedskrivningar (Mkr)	Kommun 2019	Kommun 2018	Koncern 2019	Koncern 2018
	Immateriella anläggningstillgångar	1,4	1,8	1,4	1,8
	Maskiner och inventarier	9,6	8,2	13,9	12,4
	Mark, byggnader och tekniska anläggningar	29,9	27,5	36,9	33,5
	Bostadslånepost			0,1	0,1
	Åteförda nedskrivningar			0,0	-1,6
	Nedskrivningar			0,0	0,0
	Summa avskrivningar	40,8	37,4	52,3	46,1

NOT 4	Skatteintäkter (Mkr)	Kommun 2019	Kommun 2018	Koncern 2019	Koncern 2018
	Preliminär kommunalskatt	448,8	429,1	448,8	429,1
	Preliminär slutavräkning innevarande år	-4,9	-2,3	-4,9	-2,3
	Slutavräkningsdifferens föregående år	0,5	0,0	0,5	0,0
	Avfallsskatt	0,0	0,0	0,0	0,0
	Summa skatteintäkter	444,3	426,8	444,3	426,8
	<i>Preliminär slutavräkning, kronor per invånare</i>	24	-61		
	<i>Slutavräkningsdifferens, kronor per invånare</i>	-430	-147		

		Kommun 2019	Kommun 2018	Koncern 2019	Koncern 2018
NOT 5	Generella statsbidrag och utjämning (Mkr)				
	Inkomstutjämning	155,6	160,2	155,6	160,2
	Kostnadsutjämning	51,5	48,7	51,5	48,7
	Regleringspost	7,7	1,7	7,7	1,7
	Strukturbidrag	0,0	0,0	0,0	0,0
	LSS utjämning	-9,5	-10,1	-9,5	-10,1
	Kommunal fastighetsavgift	20,0	19,8	20,0	19,8
	Välfärdsmiljarder	19,3	27,4	19,3	27,4
	Summa generella statsbidrag och utjämning	244,6	247,7	244,6	247,7

		Kommun 2019	Kommun 2018	Koncern 2019	Koncern 2018
NOT 6	Finansiella intäkter (Mkr)				
	Utdelningar på aktier och andelar	0,9	1,1	0,9	1,1
	Borgensavgift	1,2	1,0	0,0	0,0
	Ränteutgifter	0,0	0,1	0,0	0,2
	Summa finansiella intäkter	2,1	2,2	1,0	1,3

		Kommun 2019	Kommun 2018	Koncern 2019	Koncern 2018
NOT 7	Finansiella kostnader (Mkr)				
	Räntekostnader	0,7	0,6	2,2	2,0
	Ränta på pensionsavsättningar	0,4	0,3	0,4	0,3
	Övriga finansiella kostnader	0,8	0,5	0,8	0,5
	Summa finansiella kostnader	1,9	1,5	3,4	2,9

		Kommun 2019	Kommun 2018	Kommun 2019	Kommun 2018
NOT 8	Immateriella anläggningstillgångar (Mkr)				
	Anskaffningsvärde	17,3	16,2	17,3	16,2
	Akkumulerade avskrivningar	-15,0	-13,7	-15,0	-13,7
	Akkumulerade nedskrivningar	0,0	0,0	0,0	0,0
	Bokfört värde	2,3	2,6	2,3	2,6
	Redovisat värde vid årets början	2,6	3,7	2,6	3,7
	Årets investeringar	1,1	0,7	1,1	0,7
	Avyttring och utrangering			0,0	
	Nedskrivningar			0,0	
	Återförda nedskrivningar			0,0	
	Årets avskrivningar	-1,4	-1,8	-1,4	-1,8
	Överföring från eller till annat slag av tillgång	0,1		0,1	
	Övriga förändringar			0,0	
	Redovisat värde vid årets slut	2,4	2,6	2,4	2,6
	<i>Genomsnittlig avskrivningstid i år</i>	<i>2,7</i>	<i>2,5</i>		

Linjär avskrivning tillämpas, se avsnittet om redovisningsprinciper.

	Kommun 2019	Kommun 2018	Koncern 2019	Koncern 2018
NOT 9a Mark, byggnader och tekniska anläggningar (Mkr)				
Anskaffningsvärde	926,5	882,5	1 199,8	1 128,1
Akkumulerade avskrivningar	-441,2	-411,4	-519,0	-482,1
Akkumulerade nedskrivningar	-7,3	-7,3	-16,7	-16,7
Bokfört värde	477,9	463,8	664,1	629,3
Redovisat värde vid årets början	463,8	461,8	629,3	625,3
Årets investeringar	41,5	21,3	69,3	26,2
Avyttring och utrangering	-0,1	-0,4	-0,1	-0,4
Nedskrivningar			0,0	0,0
Återförda nedskrivningar			0,0	1,6
Avskrivningar	-29,9	-27,5	-36,9	-33,4
Överföring från eller till annat slag av tillgång	2,5	8,5	2,5	9,9
Övriga förändringar			0,0	0,0
Redovisat värde vid årets slut	477,8	463,8	664,1	629,3
<i>Genomsnittlig avskrivningstid i år</i>	<i>16,9</i>	<i>17,6</i>		
<i>Avskrivningstider:</i>	<i>10-50 år</i>	<i>10-50 år</i>		
<i>Linjär avskrivning tillämpas, se avsnittet om redovisningsprinciper.</i>				
NOT 9b Maskiner och inventarier (Mkr)				
Anskaffningsvärde	86,8	82,7	172,8	168,6
Akkumulerade avskrivningar	-56,2	-46,5	-113,6	-100,0
Akkumulerade nedskrivningar	-0,1	-0,1	-0,1	-0,1
Bokfört värde	30,5	36,1	59,1	68,5
Redovisat värde vid årets början	36,1	34,2	68,5	69,8
Årets investeringar	2,2	10,1	2,6	11,4
Avyttring och utrangering	0,0		-0,4	-0,2
Nedskrivningar			0,0	0,0
Återförda nedskrivningar			0,0	0,0
Avskrivningar	-9,6	-8,2	-13,6	-12,5
Överföring från eller till annat slag av tillgång	1,8		1,8	0,0
Övriga förändringar			0,0	0,0
Redovisat värde vid årets slut	30,5	36,1	59,1	68,5
<i>Genomsnittlig avskrivningstid i år</i>	<i>4,0</i>	<i>5,4</i>		
<i>Avskrivningstider:</i>		<i>3-33 år</i>		
<i>Linjär avskrivning tillämpas, se avsnittet om redovisningsprinciper.</i>				
NOT 9c Pågående ny-, till- och ombyggnader (Mkr)				
Anskaffningsvärde	41,9	40,6	47,7	68,0
Akkumulerade avskrivningar			0,0	0,0
Akkumulerade nedskrivningar	-0,3	-0,3	-0,3	-0,3
Bokfört värde	41,5	40,2	47,4	67,6
Redovisat värde vid årets början	40,2	6,0	67,6	12,3
Årets investeringar	5,7	42,7	10,1	65,2
Överföring till annat slag av tillgång	-4,4	-8,5	-30,4	-9,9
Avyttring och utrangering		0,0	0,0	0,0
Redovisat värde vid årets slut	41,5	40,2	47,4	67,6
<i>Ingen avskrivning görs på pågående investeringar.</i>				

	Kommun 2019	Kommun 2018	Koncern 2019	Koncern 2018
NOT 10 Finansiella anläggningstillgångar (Mkr)				
Andelar i Kommuninvest ekonomisk förening ¹	6,6	6,6	6,6	6,6
Övriga aktier och andelar	0,5	0,4	0,5	0,5
Grundfondskapital Bostadsstiftelsen Hyltebostäder	1,7	1,7	0,9	0,0
Långfristiga fordringar	1,2	1,2	3,1	3,7
Summa finansiella anläggningstillgångar	10,0	9,9	11,1	10,8

¹Kommunens insatskapital i Kommuninvest ekonomisk förening uppgick per 2019-12-31 till 9 250 200 kr.

	Kommun 2019	Kommun 2018	Koncern 2019	Koncern 2018
NOT 11 Bidrag statlig infrastruktur (Mkr)				
Beslutat bidrag ¹	0,8	2,2	0,8	2,2
Upplöst under året	-0,1	2,0	-0,1	2,0
Ackumulered upplösning		2,2	0,0	2,2
Summa bidrag till statlig infrastruktur	0,7	0,0	0,7	0,0

¹Bidrag Gång och cykelväg Torup

	Kommun 2019	Kommun 2018	Koncern 2019	Koncern 2018
NOT 12 Förråd m.m. (Mkr)				
Exploateringsfastigheter	10,4	7,8	10,4	7,8
Tomtmark	0,0	0,0	0,0	0,0
Övrigt	0,3	0,3	0,3	0,3
Redovisat värde vid årets slut	10,7	8,1	10,7	8,1

	Kommun 2019	Kommun 2018	Koncern 2019	Koncern 2018
NOT 13 Kortfristiga fordringar (Mkr)				
Kundfordringar	13,1	13,9	15,8	17,3
Statsbidragsfordringar	11,3	21,3	11,3	21,3
Mervärdeskattdfordringar	8,0	11,7	8,0	11,7
Förutbetalda kostnader/upplupna intäkter	28,7	42,5	21,7	20,4
Övriga kortfristiga fordringar	-2,6	-1,6	2,3	0,6
Summa kortfristiga fordringar	58,6	87,8	59,0	71,3

	Kommun 2019	Kommun 2018	Koncern 2019	Koncern 2018
NOT 14 Likvida medel (Mkr)				
Beviljad checkräkningskredit	50,0	50,0	10,0	60,0
Utnyttjad checkräkningskredit	0,0	0,0	0,0	0,0
Outnyttjad checkräkningskredit	-50,0	-50,0	-10,0	-60,0
Kassa och bank	15,0	36,5	28,3	43,4
Summa disponibla likvida medel	15,0	36,5	28,3	43,5

Hylte kommun har avtal om finansiella tjänster med Södra Hestra sparbank i Hyltebruk. Avtalet innebär förutom sedvanliga banktjänster även hantering av likvida medel samt en checkkredit på 50 mkr.

NOT
15

Eget kapital (Mkr)	Kommun 2019	Kommun 2018	Koncern 2019	Koncern 2018
Ingående eget kapital enligt fastställd balansräkning	242,0	256,8	343,1	349,7
Avslag ansökningar Migrationsveket ¹	-2,6		-2,6	
Årets resultat	-6,2	-14,8	-0,2	-6,7
Utgående balans	233,2	242,0	340,4	343,0

¹Hylte kommun fick 2015 ett särskilt statsbidrag på 43,2 mkr med anledning av flyktingsituationen. Dessa intäktsfördes enligt anvisningar 2016. Migrationsverket har inte förrän i år givit avslag på ansökningar som gjordes 2016 och 2017

Uppdelning av eget kapital (Mkr)	Kommun 2019	Kommun 2018	Koncern 2019	Koncern 2018
IB Resultatutjämningsreserv	70,6	70,6	70,6	70,6
Disponering av RUR	-6,2	0,0	-6,2	0,0
UB Resultatutjämningsreserv	64,4	70,6	64,4	70,6
Övrigt eget kapital	168,9	171,4	276,1	272,5
Summa eget kapital	233,2	242,0	340,4	343,0

NOT
16

Avsättningar pensioner och liknande förpliktelser (Mkr)	Kommun 2019	Kommun 2018	Koncern 2019	Koncern 2018
Ingående avsättning till pensioner inkl löneskatt	11,1	10,1	11,1	
Nyintjänad pension, varav		0,6	0,0	0,6
- förmånsbestämd ålderspension	0,1	0,0	0,1	0,0
- särskild avtalspension	0,3	0,0	0,3	0,0
- efterlevandepension	0,0	0,0	0,0	0,0
- övrigt	0,0	0,0	0,0	0,0
Årets utbetalningar	-0,4	-0,4	-0,4	-0,4
Ränte- och beloppsuppräknig	0,3	0,1	0,3	0,1
Ändring av försäkringstekniska grunder	0,0	0,0	0,0	0,0
Övrig post	0,1	0,4	0,1	0,4
Förändring av löneskatt	0,1	0,2	0,1	0,2
Summa avsatt till pensioner	11,5	11,1	11,5	11,1

* noten är uppbyggd enligt rekommendation 10, för 2018 finns inte uppgifter på samma fördelning som 2019

Övriga upplysningar om pensioner

Antal visstidsförordnanden		
Politiker	3,0	3,0
Tjänstemän	0,0	0,0
Utredningsgrad för beräkningsunderlaget (%)	99,0	99,0
Antal politiker med visstidspension	3,0	3,0
Överskottsmedel i försäkringen (kr)	3 138 835	2 639 490
Förpliktelsen minskad genom försäkring (mkr) ¹	11,4	8,3

¹Förpliktelsenär exkl. löneskatt och avser anställda med en inkomst över 7,5 inkomstbasbelopp
Beräkningsgrund för pensioner framgår av avsnittet Redovisningsprinciper

NOT
17

	Kommun 2019	Kommun 2018	Koncern 2019	Koncern 2018
Övriga avsättningar (Mkr)				
Ingående avsättning återställande av deponi ¹	4,7	4,4	4,7	4,4
Avsättningar under året	0,0	0,3	0,0	0,3
lanspråktaget belopp under året	-0,4		-0,4	0,0
Outnyttjat belopp som återförts	0,0		0,0	0,0
Summa avsättning deponi	4,4	4,7	4,4	4,7
Ingående avsättning omstrukturering ²	1,3	1,3	1,3	1,3
Avsättningar under året	0,0	0,0	0,0	0,0
lanspråktaget belopp under året	0,0	0,0	0,0	0,0
Outnyttjat belopp som återförts	0,0	0,0	0,0	0,0
Summa avsättning omstrukturering	1,3	1,3	1,3	1,3
Ingående avsättning statlig infrastruktur ³	0,0	0,0	0,0	
Avsättningar under året	0,8	0,0	0,8	
Summa avsättning statlig infrastruktur	0,8	0,0	0,8	0,0
Ingående avsättning skogsvård ⁴	0,0	0,0	0,0	
Avsättningar under året	0,5	0,0	0,5	
Summa avsättning omstrukturering	0,5	0,0	0,5	0,0
Ingående avsättning obeskattad reserv		0,0	0,0	
Avsättningar under året		0,0	0,0	
Summa avsättning beskattad reserv	0,0	0,0	0,0	0,0
Ingående avsättning uppskjuten skatteskuld		0,0	2,7	1,6
Avsättning under året		0,0	0,3	1,2
Summa avsättning uppskjuten skatteskuld	0,0	0,0	3,0	2,8
Summa övriga avsättningar	6,9	6,1	9,9	8,9

¹ Avsättningen avser återställandet av Borabo deponi. Avsättningen uppstår genom överskott från verksamheten för avfallshantering.

² I budget 2005 och 2006 avsattes totalt 9,0 mkr som kopplades mot den nya organisationen som började genomföras 2007. Pengarna är öronmärkta till utveckling av beslutsstödsystem.

³ Kommunfullmäktige tog 190314 beslut om att utöka medfinansiering av gång och cykelväg i Torup med 0,75 mkr. Finansieringen beslutades som investeringsbidrag med upplösning under 10 år.

⁴ Konto för skogsvård upplagt under 2019 då slutlikvid för slutförda projekt betalades ut av Sydved.

NOT
18a

	Kommun 2019	Kommun 2018	Koncern 2019	Koncern 2018
Långfristiga skulder till kreditinstitut (Mkr)				
Långfristiga skulder vid årets början	264,0	264,0	361,8	396,9
varav kortfristig del av långfristig skuld	69,5	94,5	69,6	129,5
Nyupplåning under året	0,0	0,0	20,0	0,0
Amortering	0,0		-0,1	-35,0
Summa skulder till kreditinstitut vid årets slut	264,0	264,0	381,7	361,9
Lån fördelade på räntebindningstid:				
1-3 månader:	139,0	164,0		
4-11 månader	40,0			
1-3 år	85,0	100,0		
3-5 år				
9 år				
Lån som förfaller inom:				
Löpande till vidare				
1 år	69,5	94,5		
1-3 år	194,5	169,5		
3-5 år				
9 år				
Genomsnittlig räntesats på långfristiga lån:		0,20%		

	Kommun 2019	Kommun 2018	Koncern 2019	Koncern 2018
NOT 18b Övriga långfristiga skulder (Mkr)				
Demonteringskostnader moduler	0,6	0,6	0,6	0,6
Summa övrigalångfristiga skulder	0,6	0,6	0,6	0,6

	Kommun 2019	Kommun 2018	Koncern 2019	Koncern 2018
NOT 18c Förutbetalda intäkter reglerade över flera år (Mkr)				
Anslutningsavgifter	1,0	0,8	2,1	1,6
Gatukostnadsersättningar	0,1	0,1	0,1	0,1
Investeringsbidrag	4,5	4,6	4,5	4,6
Summa förutbetalda intäkter	5,5	5,5	6,6	6,3

Anslutningsavgifter och gatukostnadsersättningar periodiseras linjärt under samma nyttjandetid som motsvarande tillgång har.

	Kommun 2019	Kommun 2018	Koncern 2019	Koncern 2018
NOT 19 Kortfristiga skulder (Mkr)				
Skulder kreditinstitut	0,0	0,0	0,0	0,1
varav utnyttjad checkräkningskredit	0,0	0,0	0,0	0,0
varav kortfristig del av långfristig skuld	69,5	94,5	0,1	
Leverantörsskulder	31,0	22,9	31,0	30,4
Preliminärskatt och övriga löneavdrag	-0,4	8,5	-1,3	8,5
Moms och punktskatter	4,6	3,0	7,3	4,2
Övriga kortfristiga skulder	0,7	1,0	0,7	1,5
Upplupna kostnader/förutbetalda intäkter	89,6	120,3	94,1	125,1
Summa kortfristiga skulder	125,4	155,8	131,9	169,8

	Kommun 2019	Kommun 2018	Koncern 2019	Koncern 2018
NOT 20 Ansvarförbindelse för pensioner och liknande förpliktelser (Mkr)				
Ingående ansvarförbindelse för pensioner inkl löneskatt	219,6	219,0	219,6	219,0
Ränte- och basbeloppsuppräkning	5,3	3,3	5,3	3,3
Ändring försäkringstekniska grunder	0,0	0,0	0,0	0,0
Pension till efterlevande	0,0	0,0	0,0	0,0
Årets utbetalningar	-9,0	-8,6	-9,0	-8,6
Övrig post	-1,0	6,7	-1,0	6,7
Förändring av löneskatt	-1,2	-0,8	-1,2	-0,8
Utgående ansvarförbindelse för pensioner inkl löneskatt	213,6	219,6	213,6	219,6

	Kommun 2019	Kommun 2018	Koncern 2019	Koncern 2018
NOT 21 Borgensförbindelser (Mkr)				
Bostadsstiftelsen Hyltebostäder	117,9	105,0	117,9	105,0
Brännö Folkets park	0,2	0,2	0,2	0,2
Summa borgensförbindelser	118,1	105,2	118,1	105,2

Hylte kommun har 2010 ingått en solidarisk borgen såsom för egen skuld för Kommuninvest i Sverige AB:s samtliga nuvarande och framtida förpliktelser. Samtliga 290 kommuner och landsting/regioner som per 2019-12-31 var medlemmar i Kommuninvest ekonomisk förening har ingått i likalydande borgensförbindelser.

Mellan samtliga medlemmar i Kommuninvest ekonomisk förening har ingåtts ett regressavtal som reglerar fördelningen av ansvaret mellan medlemmarna vid ett eventuellt ianspråkstagande av ovan nämnd borgensförbindelse. Enligt regressavtalet ska ansvaret fördelas dels i förhållande till storleken på de medel som respektive medlem lånat av Kommuninvest i Sverige AB, dels i förhållande till storleken på medlemmarnas respektive insatskapital i Kommuninvest ekonomisk förening.

Vid en uppskattning av den finansiella effekten av Hylte kommuns ansvar enligt ovan nämnd borgensförbindelse, kan noteras att per 2019-12-31 uppgick Kommuninvest i Sverige AB:s totala förpliktelser till 460 925 942 275 kr och totala tillgångar till 460 364 563 304 kr. Hylte kommuns andel av de totala förpliktelserna uppgick till 452 584 194 kr och andelen av de totala tillgångarna uppgick till 449 527 079 kr.

	Kommun 2019	Kommun 2018	Koncern 2019	Koncern 2018
NOT 22 Spec. ej likvidpåverkande poster (Mkr)				
Avskrivningar	40,8	37,4	51,9	46,7
Avyttring och utrangering	0,1	0,4	0,4	0,4
Avsatt till pensioner	0,4	1,0	0,4	1,0
Övriga avsättningar	0,5	0,3	0,5	0,3
Återförd avsättning	-0,4		-0,4	
Skatt kvar att betala på årets resultat			0,0	0,0
Justering eget kapital	-2,6		2,4	
Förändring långfristiga periodiseringar	0,2	0,1	0,2	0,1
Justering för upplösning av bidrag till statlig infrastruktur	-0,1	2,0	-0,1	2,0
Justering för övriga ej likvidpåverkande poster	0,0		-1,6	4,7
Summa ej likviditetpåverkande poster	39,1	41,2	53,9	55,2
NOT 23 Ej uppsägningsbara operationella leasingavtal överstigande 3 år (Mkr)				
Med förfall inom 1 år	1,8	0,4	1,8	0,4
Med förfall inom 1-5 år	7,2	9,0	7,2	9,0
Med förfall senare än 5 år	-	-	-	-
Summa	9,1	9,5	9,1	9,5
<i>Beloppen avser nominella värden av framtida minimileaseavgifter.</i>				
NOT 24 Kostnad för räkenskapsrevision				
Granskning av delårsrapport och årsredovisning	0,1	0,1	0,1	0,1
NOT 25 Upprättad särredovisning				
Bokslut för vatten- och avloppsverksamheten	Upprättad	Upprättad		

INNEHÅLL

Investeringsredovisning	48
Driftredovisning	50
Resultaträkning	52
Balansräkning	53
Kassaflödesanalys	55
Noter	56

DRIFT- OCH INVESTERINGSREDOVISNING

NÄMND (TKR)	BUDGET 2019	BOKSLUT 2019	AVVIKELSE	AVVIKELSE I PROCENT	PROGNOS- AVVIKELSE NOVEMBER	BOKSLUT 2018
Kommunfullmäktige						
Intäkter	0,0	0,0	0			0
Kostnader	-847	-860	-13			-640
Summa	-847	-860	-13		0	-640
Valnämnd						
Intäkter	230	263	33			219
Kostnader	-580	-510	70			-648
Summa	-350,000	-246,207	104		50	-429
Kommunstyrelsen						
Intäkter	47 780	51 060	3 280	-6,9		52 401
Kostnader	-99 935	-99 210	726	0,7		-99 214
Summa	-52 155	-48 150	4 005	7,7	3 683	-46 813
<i>Varav summa kommunfastigheter</i>	0	-631	631		-650	-3 283
<i>Kommunstyrelsen exkl fastigheter</i>	-52 155	-47 519	4 636	8,9	4 333	-50 096
Räddningsnämnden						
Intäkter	3 000	2 982	-18	-0,6		3 377
Kostnader	-16 390	-15 934	456	2,8		-15 615
Summa	-13 390	-12 952	438	-3,3	0	-12 238
Samhällsbyggnadsnämnden						
Intäkter	91 878	102 760	10 882	11,8		98 922
Kostnader	-118 685	-129 299	-10 614	8,9		-124 573
Summa	-26 807	-26 539	268	-1,0	-992	-25 651
Tillsynsnämnden						
Intäkter	0	0	0			
Kostnader	-139	-89	50	36,3		-89
Summa	-139	-89	50	36	49	-89
Arbets- och näringslivsnämnden						
Intäkter	45 593	45 186	-408	-0,9		59 328
Kostnader	-110 031	-111 668	-1 637	-1,5		-120 121
Summa	-64 438	-66 482	-2 045	-3,2	-1 500	-60 793
Revisionen						
Intäkter	72	72	0			27
Kostnader	-1 180	-1 193	-13			-804
Summa	-1 108	-1 121	-13		150	-777
Överförmyndaren						
Intäkter	100	52	-48			136
Kostnader	-978	-958	20			-955
Summa	-878	-906	-28		0	-819
Barn- och ungdomsnämnden						
Intäkter	209 215	229 099	19 884	9,5		237 132
Kostnader	-562 380	-591 702	-29 322	-5,2		-597 816
Summa	-353 165	-362 603	-9 438	-2,7	-14 998	-360 684
Omsorgsnämnden						
Intäkter	30 712	38 206	7 494	24,4		36 162
Kostnader	-221 859	-226 919	-5 060	-2,3		-223 941
Summa	-191 147	-188 713	2 435	1,3	100	-187 779
TOTAL	-704 425	-708 661	-4 237	-0,6	-13 459	-696 713

KOMMUNFULLMÄKTIGE

Kommunfullmäktige tillsammans med kommunfullmäktiges presidium visar en negativ avvikelse med 13 tkr.

VALNÄMNDEN

Valnämnden uppvisar vid bokslutet en positiv avvikelse mot budget på 104 tkr. Avvikelsen beror på lägre personalkostnader än budgeterat för valet.

KOMMUNSTYRELSEN

Kommunstyrelsens bokslut för 2019 visar en positiv avvikelse med 4 005 tkr. De största avvikelserna beror på vakanta tjänster men även återhållsamhet på grund av inköpsstopp samt stopp för halv karensdag.

RÄDDNINGSNÄMNDEN

Räddningsnämndens bokslut för 2019 visar en positiv avvikelse med 438 tkr. 250 tkr av budgeten var avsatta för projektet Friska brandmän som inte genomförts under året på grund av tidsbrist. Resten av avvikelsen beror på en tidigare lagd pensionsavgång samt återhållsamhet på grund av kommunens inköpsstopp.

SAMHÄLLSBYGGNADSNÄMNDEN

Samhällsbyggnadsnämnden visar en positiv avvikelse på 268 tkr, efter periodisering VA och avsättning deponi, vilket motsvarar 1 procent av budgeten. Avvikelsen beror bland annat på färre och mindre omfattande bostadsanpassningar, lokalvårdsenheten har under året fått mer bidrag än förväntat för nystartsjobb samt lägre inköp av förbrukningsinventarier. Negativ avvikelse under året i samband med Region Hallands nya färdtjänstavtal. Vatten och avloppsverksamheten har drabbats av vattenläcka samt leverantörs omställning till förnybar energi har ökat deras kostnader.

TILLSYNSNÄMNDEN

Tillsynsnämnden visar en positiv avvikelse mot budget på 50 tkr.

ARBETS- OCH NÄRINGSLIVSNÄMNDEN

Arbets- och näringslivsnämndens bokslut för 2019 visar en negativ avvikelse på 2 050 tkr. En stor del av det underskottet kan härledas till kostnader för individ- och familjeomsorg och arbetsmarknadsåtgärder. Nämnden har under året fått tilläggsanslag för att täcka kostnader för ekonomiskt bistånd och placeringar inom missbruk och våld i nära relationer, men kostnaderna har sedan ökat ytterligare.

REVISIONEN

Revisionen visar en negativ avvikelse mot budget på 13 tkr. Avvikelsen beror på högre kostnader för inköp av ekonomisk konsultation.

ÖVERFÖRMYNDARNÄMNDEN

Överförmyndarnämnden visar en negativ avvikelse mot budget på 28 tkr på grund av något lägre intäkter ifrån än budgeterat.

BARN OCH UNGDOMSNÄMNDEN

Barn- och ungdomsnämnden redovisar en negativ avvikelse på -9 438 tkr vilket motsvarar 2,7 procent av budgeten. Den största avvikelsen finns inom individ och familjeomsorg med en negativ avvikelse på -10 365 tkr vilken förklaras av höga kostnader och dyra placeringar för institutionsvård, flera placeringar på SIS (Statens institutionsstyrelse). Avvikelserna beror även på gymnasieskolans verksamheter, grundskolan samt minskade migrationsintäkter. Omställningsarbetet för att komma i budget i balans till 2021 pågår, för grundskolan kommer dock inte planerad effekt för året uppnås helt. Detta på grund av personalkostnader där hantering av turordning, varsel, uppsägning och omplaceringar tar längre tid än planerat då man tar hänsyn till uppsägningstider, lagar och avtal.

OMSORGSNÄMNDEN

Omsorgsnämnden redovisar en positiv avvikelse på 2 435 tkr vilket motsvarar 1,3 procent av budgeten. Den kontorsövergripande verksamheten visar en avvikelse mot budget på ca 3 600 tkr som främst beror på vakanta tjänster under året. Avvikelsen förklaras även av ca 600 tkr som är ämnade åt chef i beredskap som kom igång först i slutet av 2019 samt även ca 900 tkr i medel för trygghetsskapande åtgärder med hjälp av digitalisering. Personlig assistans visar en positiv avvikelse på 3 279 tkr vilket förklaras av en retroaktiv ersättning från Försäkringskassan på ca 3 486 tkr. Verksamheten för insatser enligt LSS och SFB visar en positiv avvikelse som beror på samordningsvinster då personal går mellan verksamheterna samt att Servicebostad LSS har minskat med en resurs under 2019.

INVESTERINGSREDOVISNING

Med anledning av kommunens ekonomiska situation beslutade kommunfullmäktige i maj 2019 att införa investeringsstopp. Några investeringsprojekt beviljades då undantag, exempelvis renovering av Örnahallen, Unnaryds skola utemiljö samt Kinnareds skola och förskola. Verksamheterna har därefter haft möjlighet att begära undantag för investeringsstopp. De har behandlats av kommunstyrelsen som valt att bevilja undantag, helt eller delvis för ytterligare några projekt.

Hylte kommun har under 2019 investerat för 54 219 tkr. Kommunen hade en investeringsbudget på 113 721 tkr och avvikelsen för året var 55 513 tkr. Avvikelsen från budget kan till största delen förklaras av fördröjning av projekten avseende renovering av Örnahallen, Kinnareds skola och förskola samt Unnaryds skola utemiljö.

Den största investeringen under 2019 var renovering av Örnahallen med ett utfall på 20 361 tkr. I projektet ingick bland annat renovering av omklädningsrum- och duschrum. Projektet har blivit fördröjt och har avslutats efter årsskiftet istället för oktober som var beräknat från början.

Samhällsbyggnadsnämnden har under 2019 investerat för 9 508 tkr, vilket innebär en positiv avvikelse på 13 202 tkr. Årets stora investeringar har varit överföringsledningen mellan Rydö och Torup, iordningställandet av parkområdet i Torup samt VA-serviser och anordningar. Kommunen har även asfalterat för 3 591 tkr under året.

Några projekt har avstannat med anledning av investeringsstoppet, bland annat arbetet med digitalisering. Även inom andra områden har de planerade projekten avstannat. Däremot har akuta åtgärder utförts oavsett investeringsstoppet.

INVESTERINGS- REDOVISNING 2019, TKR	BUDGET 2019	UTFALL 2019	AVVIKELSE	TOTAL BUDGET	TOTALT UTFALL	PROGNOS FÄRDIG- STÄLLT ÅR
Kommunstyrelsen	82 371	39 359	43 012			
Lokal- och fastighets- investeringar	67 640	51 822	49 608	18 032		
<i>Skolfastigheter</i>	25 801	12 380	13 421			
Kinnareds skola och förskola	18 660	9 053	9 607	21 318	9 987	2020/2021
Unnaryd skola utemiljö	5 000	874	4 126	5 000	874	2020
Renovering Unnaryds förskola	1 841	2 079	-238	1 841	2 079	2019
Övrigt skolfastigheter	300	373	-73	300	373	
<i>Omsorgsfastigheter</i>	3 500	783	2 717			
Sjölunda Uppvärmning	3 500	783	2 717	3 500	783	2020
<i>Idrotts- och fritidsanläggningar</i>	25 990	21 271	4 719			
Upprustning idrottsplatser	500	419	81	Löpande	419	Löpande
Örnvallen konstgräsplan	490	490	0	6 000	6 000	2019
Renovering Örnahallen	25 000	20 361	4 639	26 090	21 451	2020
<i>Övriga förvaltningsfastigheter</i>	18 850	2 392	16 458			
Energieffekt. Inkl system	500	29	471	Löpande	29	Löpande
Ram ombyggnad fastigheter	2 800	1 091	1 709	Löpande	1 091	Löpande
Raminv kommersiella fastigheter	200	0	200	Löpande	0	Löpande
Tillgänglighetsanpassning	500	624	-124	Löpande	624	Löpande
Kommersiell lokal Bamboo	1 800	74	1 726	1 800	74	2020
Lag om skydd mot olyckor	250	205	45	Löpande	205	Löpande
Örnaskolans kök	10 000	341	9 659	10 000	341	2020
Snörasskydd ridhus	2 800	28	2 772	2 800	28	2020

INVESTERINGS- BUDGET 2019, TKR	BUDGET 2019	UTFALL 2019	AVVIKELSE	TOTAL BUGET	TOTALT UTFALL	PROGNOS FÄRDIG- STÄLLT ÅR
IT-investeringar	8 230	2 645	5 585			
Digitalisering hand.plan	2 000	287	1 713	Löpande	287	Löpande
IT-investering, BUN	1 000	996	4	Löpande	996	Löpande
E-förvaltning genomförande	900	265	635	3 919	3 284	2019
Digital kompetens	2 000	91	1 909	Löpande	91	Löpande
Raminvestering IT	2 330	1 005	1 325	Löpande	506	Löpande
Övrigt	0	-111	111	0		
Markinköp/Försäljning	0	-111	111			
Räddningsnämnden	2 600	282	2 318			
Slangtvätt	1 400	0	1 400	1 400		Uppskjutet
Insatsfordon	1 100	282	818	1 100	282	Uppskjutet
Båt med trailer	100	0	100	100		Uppskjutet
Raminvesteringar	2 695	1 569	1 125	0		
Raminvestering KS	91	0	91	Löpande	0	Löpande
Raminvestering SBN	156	0	156	Löpande	0	Löpande
Raminvestering BUN	2 237	1 050	1 188	Löpande	1050	Löpande
Raminvestering ON	-75	106	-181	Löpande	32	Löpande
Raminvestering ANN	212	325	-113	Löpande	59	Löpande
Raminvestering RN	74	89	-15	Löpande	89	Löpande
Samhällsbyggnadsnämnden skattefinansierat	19 005	10 019	4 997			
Gata och park	9 100	5 284	3 816			
Reinvesteringar asfaltsbe	4 000	3 591	409	Löpande	17	Löpande
Upprustning lekplatser	650	99	551	Löpande	99	Löpande
Ram effektivisering gatub	500	500	0	Löpande	500	Löpande
Torups centrum etapp 2	1 900	595	1 305	6 704	595	2020
Bro över Västerån Kinnared	0	38	-38	1 800	3278	2019
Reinvest maskiner/utrustning	1 000	406	594	1 000	406	
Övrigt Gata och park	1 050	55	995	1 050	55	
Exploatering	9 505	4 468	1 048			
Exploatering Marknadsplatsen	965	369	596	970	374	2019
lordningsst parkomr Torup	150	588	-438	150	0	2019
Detaljplan Kambo	300	0	300	300		
Exploatering Nyebro et.1	590	0	590	4 600	4 001	
Unnaryd 1:49	7 500	3 511	3 989			
Övrigt	400	267	133	0		
Reinvestering lokalvård	100	54	46	Löpande	54	Löpande
Reinvestering kost	300	213	87	Löpande	213	Löpande
SUMMA SKATTEFINANSIERAT	106 671	51 229	51 452			
Vatten och avlopp	7 000	2 935	4 065			
VA enl SBN:s prioritering	6 000	1 364	4 636	Löpande	158	Löpande
Överföringsledn Rydö-Torup	1 000	1 571	-571	4 730	5 301	
Renhållning och avfallshantering	50	54	-4	0		
Insamlingskärl	50	0	50	Löpande	0	Löpande
Omlastningsyta Borabo	0	54	-54	0	54	
SUMMA TAXEFINANSIERAT	7 050	2 989	4 061	0		
SUMMA INVESTERINGAR	113 721	54 219	55 513	0		



INNEHÅLL

Kommunstyrelsen	59
Räddningsnämnden	62
Samhällsbyggnadsnämnden	64
Arbets- och näringslivsnämnden	67
Barn- och ungdomsnämnden	70
Omsorgsnämnden	73
Vatten och avlopp	76
Bostadsstiftelsen Hyltebostäder	78



Kommunhuset i Hyltebruk.

VERKSAMHETSOMRÅDEN

- Ekonomienhet
- Personalenhet
- Nämnds- och styrelseverksamhet
- Informations- och kanslienhet
- Digitalisering

KOMMUNSTYRELSEN

Kommunstyrelsen har en överordnad roll i den kommunala förvaltningen som även har det övergripande ansvaret för kommunens utveckling och ekonomi. Kommunstyrelsen har ett särskilt ansvar för kommunens ekonomiska förvaltning. Styrelsen har även en uppsiktsplikt över andra nämnder och driver utvecklingsarbete som berör hela kommunen. Kommunstyrelsens förvaltning, kommunledningskontoret, arbetar på ett konsultativt sätt för att stötta kontoren inom främst ekonomi, personal, nämndsadministration, IT och digitalisering. Kommunledningskontoret samordnar även frågor kopplade till det nybildade tillväxtutskottet.

VIKTIGA HÄNDELSE UNDER ÅRET

- Omställningsarbetet på BUN kräver mycket tid och resurser ifrån kommunledningskontoret. Personalenheten har haft två HR-strategier på heltid som arbetat med omställningen under året. Ekonomienheten har sedan slutet av 2018 haft 2 ekonomer på heltid som arbetat med omställningen. I maj togs en konsult in på ekonomienheten som har ett särskilt uppdrag att följa upp de budgetansvarigas handlingsplaner.
- Med anledning av kommunens ekonomiska situation beslutade politiken i våras om anställnings-, inköps- och investeringsstopp. Det har medfört ett stort merarbete för kommunledningskontorets verksamheter. Det har även medfört att inplanerade utvecklingsprojekt, inköp och diverse utbildningar, som innebär kostnader har avstannat och flyttats fram i tiden.
- Inför valet till Europaparlamentet 2019 arbetade kommunledningskontoret med ökat valdeltagande. Bland annat

genomfördes det, i samarbete med Europa Direkt, en debatt i biblioteket mellan kandidater till EU-parlamentet. Kommunens personaltidning, som även skickades till alla medborgare i Hylte kommun, var dedikerad till valet och innehöll såväl praktisk information som argument till varför det är viktigt att rösta.

- I mars genomfördes All Digital Week i Hylte för andra året i rad med flera olika aktiviteter som riktade sig till både invånare och företagare i Hylte. Syftet med evenemanget var att öka den allmänna digitala mognaden i kommunen och inspirera till delaktighet i kommunens utveckling.
- Under våren öppnades Hylte kommuns nya center för digital kompetens – Digidelcenter Hylte - en mötesplats för lärande, kreativitet och innovation i syfte att öka invånarnas deltagande i det digitala samhället och att tillsammans utveckla Vårt smarta Hylte.

ÅRET I SIFFROR, TKR

Verksamhet	Summa Budget	Bokslut 2019	Avvikelse	Bokslut 2018	Bokslut 2017
Kommunstyrelsen och stöd till politiska partier	3 418	3 229	189	2 541	2 558
Kommunledningskontor inkl valnämnd	49 087	44 536	4 551	47 984	43 912
Summa exkl fördelade lokalkostnader	52 505	47 765	4 740	50 525	46 470
Kommunfastigheter	0	631	-631	-3 283	-1 928
Summa	52 505	48 396	4 109	47 242	44 542
Nämndens intäkter och kostnader inkl kommunfastigheter					
Intäkter	-48 010	-51 323	3 313	-52 620	-49 546
Kostnader	100 515	99 719	796	99 862	94 087
Summa	52 505	48 396	4 109	47 242	44 542

Kommunstyrelsens budget för 2019 uppgår till 52 505 tkr. Tilläggsanslag som nämnden har fått under året avser justering av kapitalkostnader (1 906 tkr). Kapitalkostnader för aktiverade investeringar som uppkommit under året har nämnden blivit kompenserade med.

Nämnden visar en positiv avvikelse mot budget på 4 740 tkr, exklusive kommunfastigheterna, vilket resulterar i en positiv avvikelse på 9,0 procent. Den procentuella avvikelsen innebär att nämnden inte klarar kommunfullmäktiges mål med en avvikelse om 1 procent.

De största avvikelserna beror på vakanta tjänster men även på återhållsamhet som är en följd av inköpsstoppet samt stopp för halv karensdag. Friskvårdsbidraget har haft ett totalt utfall

på 584 tkr med en budget på 1100 tkr. 250 tkr av avvikelserna beror på att medarbetarveckan inte genomfördes under året.

Resultatet för kommunfastigheterna är en negativ avvikelse med 631 tkr. Den negativa avvikelsen förklaras bland annat av att kommunen under året inte beviljats ersättning för uppbokade kostnader år 2016 för moduler.

Kommunstyrelsen har under året 3 313 tkr i högre intäkter än budgeterat där 1629 tkr härleds till kommunfastigheterna. Resterande del av avvikelsen härleds till tillväxtverkets medel samt förstudie för parkstaden. Kostnaderna för kommunstyrelsen har en positiv avvikelse med 796 tkr vilket beror på vakanta tjänster under året.

RESULTAT 2019

UPPFÖLJNING AV KVALITET

För att säkerställa att verksamheterna har god kvalitet i det de gör har fullmäktige antagit ett antal nyckeltal med beslutade kvalitetsnivåer som verksamheten ska återredovisa till fullmäktige. Sammanställningen av resultaten i sin helhet redovisas i avsnittet God ekonomisk hushållning och ekonomisk ställning. Budgetavvikelse i procent, sjukfrånvaro och nöjd medarbetare följs upp på nämndsnivå men övriga nyckeltal har tilldelats specifika nämnder. Under 2019 har ingen nöjd medarbetare enkät genomförts.

Av fullmäktiges antagna lista med nyckeltal har kommunstyrelsen ytterligare nyckeltal att följa upp. Nyckeltalet andel som får svar vid kontakt med kommunen via e-post och

telefon har ökat med 5 procentenheter jämfört med bokslut 2018. Det innebär att nyckeltalet uppnår god kvalitet.

UPPFÖLJNING AV MÅL/UPPDRAG

För nuvarande mandatperiod har kommunfullmäktige inte tagit fram ett program för den politik och den verksamhet som de avser bedriva under perioden.

FRAMTID

Med anledning av många nya medarbetare på ekonomienheten samt flertalet interna omfördelningar av arbetsuppgifter kommer arbetet framöver fokuseras kring grupputveckling och skapa en god och hållbar arbetsmiljö. Styrelsen kommer även prioritera säkerställandet av kompetensöverföring samt förbättra och utveckla vårt stöd till verksamheten med fokus på rutiner och processer.

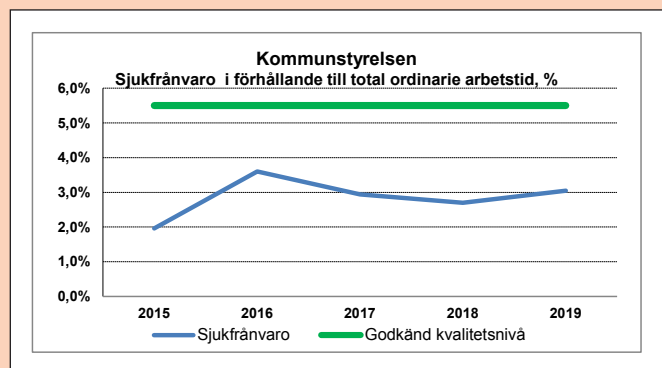
Med anledning av hög personalomsättning samt inköps- och investeringsstopp har utvecklingsarbetet kring Hypergene avstannat. Under 2020 kommer stort fokus läggas vid utveckling av detta beslutsstödsystem. Systemet måste förbättra och förankras i verksamheten. Processen kring budget- och prognosarbetet samt rapportering av nyckeltal behöver utvecklas och förbättras.

Personalenheten kommer att prioritera säkerställandet av kompetensutveckling samt förbättra och utveckla stödet till verksamheten med fokus på rutiner och processer. Arbetsmiljöutbildningen för chefer och skyddsombud har omarbetats och chefsutbildningarna fortgår.

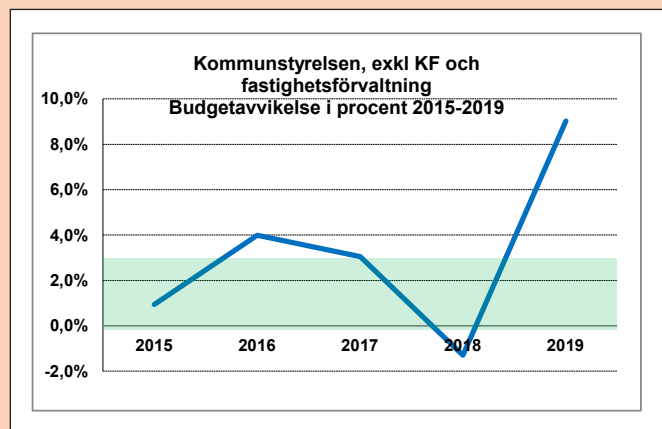
Info- och kanslienheten kommer under våren 2020 hålla en workshop för att få fram de övergripande målområdena i tillväxt- och utvecklingsstrategin och därefter kommer fördjupade dialoger med diverse målgrupper genomföras. Målet är att den nya strategin ska antas i slutet av 2020 alternativt under början av 2021.

Under hösten 2019 blev en ny upphandling av kommunens externa IT-service klar. Under våren 2020 kommer det ske ett arbete för att byta leverantör, under samma period kommer också kommunens telefonlösning att upphandlas. Ambitionen är att ha ett avtal med den framtida leverantören för telefoni före nuvarande avtal löper ut och på så sätt skapa en enkel övergång.

Kommunfullmäktige beslutade den 17 december 2019 om en organisationsförändring vilket innebär att kommunfullmäktige tar över verksamheterna för näringsliv och turism ifrån arbets- och näringslivsnämnden (ny benämning kultur- och folkhälsonämnden) där de tidigare legat.



Kommunfullmäktige följer upp sjukfrånvaron i förhållande till ordinarie arbetstid. Godkänd kvalitetsnivå är sjukfrånvaro motsvarande 5,5 procent eller lägre. Kommunstyrelsen har vid bokslutet 2019 en sjukfrånvaro motsvarande 3,0 procent, vilket är högre än vid bokslutet 2018 då den låg på 2,7 procent.



Nyckeltalet där budgetavvikelse mäts i procent följs upp av kommunfullmäktige. Sedan 2016 finns ett beslut på att avvikelser på 1,0 procent rymms inom ramen för god kvalitet oavsett om det är en positiv eller negativ avvikelse (det gröna fältet i diagrammet). För kommunstyrelsen motsvarar den positiva avvikelser på 4740 tkr vilket innebär 9,0 procent.

VERKSAMHETSOMRÅDEN

- Räddningstjänst
- Tillsyn
- Tillstånd brandfarlig och explosiv vara
- Brandskyddsutbildning
- Rådgivning
- Krisberedskap

RÄDDNINGSNÄMNDEN

Räddningsnämnden ansvarar för att kommuninvånare och företag får det skydd och den säkerhet som är skälig vid brand och andra nödlägen. Räddningstjänsten är stationerad i Hyltebruk och Unnaryd

VIKTIGA HÄNDELSER UNDER ÅRET

- Räddningstjänsten har haft 249 uppdrag under 2019. Det är en minskning med 10 uppdrag jämfört med 2018.
- Upphandling av en ny entreprenör för sotning och brandskyddskontroll genomfördes under våren. I samband med upphandlingen togs beslutet att kommunen skulle köpa in dataprogrammet som krävs för kontrollboken som innehåller kommunens sotnings- och brandskyddskontrollregister.
- Trafikolyckor har minskat med 12 insatser och brand i fordon har minskat med 3 insatser jämfört med 2018.
- Brand i byggnad har ökat med 10 insatser jämfört med

2018. En annan ökning är automatlarm, ej brand, där 11 fler insatser genomfördes 2019. I väntan på ambulans (IVPA) har ökat med 1 insats i jämförelse med 2018.

- Första året på mandatperioden har inneburit ett intensivt arbete med att revideringar av dokument och utbildningar. Bland annat har en risk- och sårbarhetsanalys och nya styrande dokument för kommunens krisberedskap sammanställts. Året har också inneburit planeringen av civilt försvar samt arbete med internt skydd i form av skaderapportering och förebyggande åtgärder.

ÅRET I SIFFROR, TKR

Verksamhet	Summa Budget	Bokslut 2019	Avvikelse	Bokslut 2018	Bokslut 2017
Räddningstjänst	12 780	12 624	156	12 036	11 842
Krishantering	610	328	282	202	123
Summa	13 390	12 952	438	12 238	11 966
Nämndens intäkter och kostnader					
Intäkter	-3 000	-2 982	-18	-3 377	-2 724
Kostnader	16 390	15 934	456	15 615	14 690
Summa	13 390	12 952	438	12 238	11 966

Räddningsnämndens budget för 2019 uppgår till 13 390 tkr. Tilläggsanslag som nämnden har fått under året avser bland annat ökade lönekostnader till följd utav nytt avtal för räddningstjänst i beredskap, RIB-avtal (185 tkr). Kapitalkostnader för aktiverade investeringar som uppkommit under året har nämnden blivit kompenserade med.

Nämnden visar en positiv avvikelse mot budget på 438 tkr, vilket resulterar i en positiv avvikelse på 3,3 procent. Den procentuella avvikelser innebär att nämnden inte klarar kommunfullmäktiges mål med en avvikelse om 1 procent.

Den positiva avvikelser vid bokslutet förklaras av att projektet Friska Brandmän hade en budget på 250 tkr. Projektet har inte

genomförts under året på grund av tidsbrist. Direktivet om hur pengarna skulle användas kom först i slutet av året och då fanns det inte tillräckligt med tid eller resurser för att kunna genomföra ett bra projekt. Resterande avvikelse beror på en tidigare lagd pensionsavgång samt återhållsamhet på grund av kommunens inköpsstopp.

Räddningsnämnden har under året 18 tkr i lägre intäkter än budgeterat på grund av att man under året haft färre uttryckningar till andra kommuner än tidigare år. Kostnaderna för räddningsnämnden har varit 456 tkr lägre än budgeterat till följd utav att projektet Friska Brandmän inte genomförts under året samt återhållsamhet på grund av årets inköpsstopp.

RESULTAT 2019

UPPFÖLJNING AV KVALITET

För att säkerställa att verksamheterna har god kvalitet i det de gör har fullmäktige antagit ett antal nyckeltal med beslutade kvalitetsnivåer som verksamheten ska återredovisa till fullmäktige. Sammanställningen av resultaten i sin helhet redovisas i avsnittet God ekonomisk hushållning och ekonomisk ställning. Budgetavvikelse i procent, sjukfrånvaro och nöjd medarbetare följs upp på nämnds nivå men övriga nyckeltal har tilldelats specifika nämnder. Under 2019 har ingen nöjd medarbetar enkät genomförts

Räddningstjänsten ska enligt uppdrag från kommunfullmäktige hjälpa de kommuninvånare som behöver hjälp inom 20 minuter från det att de har nåtts av ett larm. Av 87 prio1 larm har 83 av dessa larm varit inom 20 minuter. Det innebär att Räddningstjänsten varit på plats inom 20 minuter i 95,4 procent av uttryckningarna vilket resulterar i att verksamheten når upp till kommunfullmäktiges beslutade nivå för godkänd kvalitet som är 95 procent. Av de 4 prio1 larm som är över 20 minuter så var 2 av dessa larm påverkade av en lång handläggningstid hos SOS. Det beror på att platsen för olyckan var svår att placera för SOS.

I statistikunderlaget räknas endast prio 1 larm. I statistikunderlaget ingår följande index: Brand i byggnad, Trafikolycka, Brand ute, Järnväg, Flyghändelse, Utsläpp farligt ämne, Drunkning/Dykolycka, Fritidsbåt, Fastklämd person, Djurräddning, Dammolycka, Ras/skred.

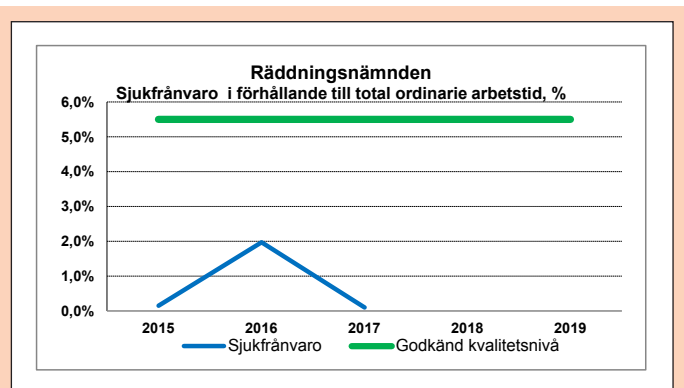
UPPFÖLJNING AV MÅL OCH UPPDRAG

För nuvarande mandatperiod har kommunfullmäktige inte tagit fram ett program för den politik och den verksamhet som de avser bedriva under perioden.

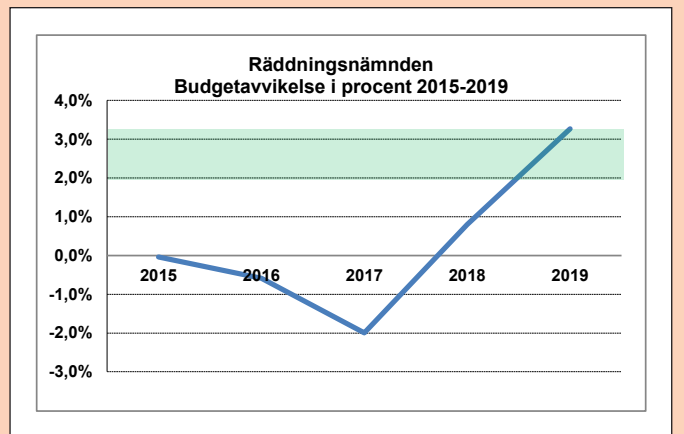
FRAMTID

En stor utmaning för Räddningstjänsten ligger i att rekrytera RIB-anställda (deltidsbrandmän). Det är i dagsläget generellt svårt att rekrytera brandmän och synnerligen svårt till stationen i Unnaryd. Utbildning av RIB-anställda är en betydelsefull insats som säkerställer god kvalitet på utfört arbete. Myndigheten för samhällsskydd och beredskap har höjt kostnaderna för vidareutbildning som till exempel befälsutbildningar och förebyggande utbildningar. En RIB-anställd styrkeledares kurskostnad uppgår nu till ca 110 000 kr. En generationsväxling för RIB-anställda styrkeledare ligger inom den närmaste framtiden vilket gör att kostnaderna för denna utbildning kan komma att öka.

Första insats person (FIP) i deltidsorganisationen innebär att man har räddningsbilen i hemmet och på arbetet, vid larm åker FIP direkt till en brand- eller olycksplats. Räddningsbilens storlek gör att en begränsad mängd släckmedel kan medföras. Räddningsbilen är utrustad med olika verktyg, sjukvårdsutrustning och avspärrningsanordningar för att



Kommunfullmäktige följer upp sjukfrånvaron i förhållande till ordinarie arbetstid. Godkänd kvalitetsnivå är sjukfrånvaro motsvarande 5,5 procent eller lägre. Räddningsnämnden har vid bokslutet 2019 en sjukfrånvaro motsvarande 1,9 procent, vilket är högre än vid bokslutet 2018 då den låg på 0,5 %.



Nyckeltalet där budgetavvikelse mäts i procent följs upp av kommunfullmäktige. Sedan 2016 finns ett beslut på att avvikelser på 1,0 procent ryms inom ramen för god kvalitet oavsett om det är en positiv eller negativ avvikelse (det gröna fältet i diagrammet). För räddningsnämnden motsvarar den positiva avvikelsen 438 tkr vilket innebär 3,3 procent.

användas vid till exempel trafikolyckor. Grundtanken är att snabbt vara på plats och bryta den negativa händelseutvecklingen innan övriga utryckningsfordon har anlänt. Detta innebär att de drabbade får hjälp snabbare.

Personer som har trygghetslarm är en grupp som ofta är i stort behov av stöd vid en akut situation för att påkalla hjälp. Som ett led i digitaliseringen med olika tjänster som finns att tillgå för de som har trygghetslarm kan man erbjuda brandvarnare kopplat till hemtjänst och räddningstjänst.

Arbetet med krisberedskap och civilt försvar kommer sannolikt öka kommande år med tanke på regeringens beslut om att återuppta totalförsvarsplaneringen i Sverige. För kommunen kan det innebära mer uppgifter där kommunens alla kontor och inte bara säkerhetssamordnaren omfattas. Exempel på arbete är ett utökat säkerhetsskyddsarbete, kompetenshöjning om totalförsvar och utveckling av en krigsorganisation.



VERKSAMHETSOMRÅDEN

- Detaljplanering
- Bygglov
- Bostadsanpassning
- Energi och klimatrådgivning
- Gator, trafik och parker
- Kart, mät och GIS
- Vatten- och avloppsförsörjning
- Renhållning
- Miljö- och hälsoskydd
- Livsmedel och dricksvatten
- Serveringstillstånd, tobak och receptfria läkemedel
- Alkoholtillstånd
- Naturvård och kalkning
- Lotterier
- Kostförsörjning
- Lokalvård

SAMHÄLLSBYGGNADSNÄMNDEN

Samhällsbyggnadsnämnden leder och samordnar samhällsbyggandet i Hylte kommun. Nämnden är en mångsidig nämnd som ansvarar för områden så som stadsbyggnadsfrågor, användning av vatten och avlopp, renhållning och tillsyn inom miljö, hälsoskydd och livsmedel. Nämnden är uppdelad i sex övergripande områden: plan- och byggenhet, miljöenhet, gata- och parkenhet, lokalvårdsenhet, vatten- och renhållningsenhet samt kostenhet.

VIKTIGA HÄNDELSE UNDER ÅRET

- Ett planrelaterat projekt har startats upp, Västra Hylte 1:219 – så kallat Parkstaden avser ett nytt bostadsområde med utrymme för olika aktivitetsområden.
- En ny tobakslag trädde i kraft den 1 juli 2019 och innebär bland annat utökade krav för försäljning av tobak och rökfria ytor.
- En styrgrupp för renoveringen av Örnaskolans kök har bildats och Hylte bostäder har påbörjat projekteringen.
- Kommunen har gjort ett markförvärv av en större fastighet i Unnaryd, Unnaryd 1:49 (1), ett markområde där en ny

detaljplan tagits fram avsedd för bostäder i olika utföranden. En del av denna, knappt 4 000 kvm har sålts till ett fastighetsbolag med avsikt att bygga flerbostadshus om sammanlagt ca 24 lägenheter.

- Arbetet med att ta fram ny avfallsplan med föreskrifter har pågått under året och i september beslutades att planen skulle ställas ut för synpunkter. Planen har därefter inte behandlats politiskt.
- Under året rekryterades en 0,5 tjänst som miljö- och naturvårdsutvecklare

ÅRET I SIFFROR, TKR

Verksamhet	Summa Budget	Bokslut 2019	Avvikelse	Bokslut 2018	Bokslut 2017
Samhällsbyggnadsnämnden	641	622	19	538	518
Samhällsbyggnadskontoret	26 166	27 657	-1 491	24 140	19 544
varav					
Fysisk och teknisk planering	3 721	3 122	599	3 405	3 153
Gator, vägar och parkering	9 243	10 919	-1 676	7 396	6 720
Bostadsanpassning	2 088	1 040	1 048	2 180	1 973
Färdtjänst	2 799	4 014	-1 215	2 793	2 105
VA och avfallshantering	0	1 741	-1 741	-972	-489
Övriga verksamheter	8 956	7 443	1 513		
Summa före periodisering VA och avsättning deponi	26 807	28 279	-1 472	24 678	20 063
Periodisering VA	0	-1 350	1 350	664	1
Avsättning deponi	0	-391	391	308	488
Summa efter periodisering VA och avsättning deponi	26 807	26 538	268	25 650	20 552
Nämndens intäkter och kostnader					
Intäkter	-91 878	-94 796	2 918	-98 922	-99 981
Kostnader	118 685	121 140	-2 455	124 572	120 533
Summa	210 563	215 936	-5 373	223 494	220 514

Samhällsbyggdennämndens budget för 2019 uppgår till 26 807 tkr. Tilläggsanslag som nämnden har fått under året avser bland annat vinterväghållning (1 350tkr), fritidskort (500 tkr), färdtjänst (1 000 tkr). Kapitalkostnader för aktiverade investeringar som uppkommit under året har nämnden blivit kompenserade med.

Nämnden visar en negativ avvikelse på 1 472 tkr, vilket resulterar i en negativ avvikelse på 5,2 procent (innan periodisering VA och avsättning deponi). Efter periodisering för VA och avsättning deponi är avvikelsen positiv med 268 tkr, vilket resulterar i en positiv avvikelse på 1,0 procent. Den procentuella avvikelsen innebär att nämnden klarar kommunfullmäktiges mål med en avvikelse om 1 procent.

Den positiva avvikelsen vid bokslutet förklaras bland annat av högre intäkter för kart- och mätuppdrag samt bygglov. En annan bidragande faktor är vakanser som funnits på flera verksamheter under året. Under 2019 påvisar även verksamheten bostadsanpassning en positiv avvikelse vilket förklaras av mindre omfattande och därmed mindre kostsamma anpassningar. Under året har kommunen omfattats av ett inköpsstopp som innebär att verksamheterna uppmanats att vara restriktiva med sina inköp, vilket till viss del är en förklaring till nämndens positiva avvikelse.

Verksamheten gator, vägar och parkering visar en negativ avvikelse vilket till stor del beror på kostnader för vinterväghållning. Vidare beror avvikelsen på högre förbrukningskostnader för el samt höjda närverksavgifter. Avvikelsen kan även förklaras av högre kostnader än förväntat för ronderingsarbete på gatubelysningen. Verksamheten färdtjänst visar en negativ avvikelse vid bokslutet vilket beror på Region Hallands nya

färdtjänstavtal som har ett snittpris på + 53% jämfört med tidigare avtal. VA-verksamhetens avvikelse förklaras separat under avsnittet Vatten och avlopp.

Samhällsbyggnadsnämnden har under 2019 erhållit 2 918 tkr mer i intäkter än budgeterat. De ökade intäkterna består bland annat av bidragsintäkter från Tillväxtverket, Arbetsförmedlingen samt EU-bidrag. Dessutom har försäljningsintäkter på kostverksamhetens dagcentraler varit högre än budgeterat samt intäkterna för anslutningsavgifterna. Nämnden har under 2019 haft 2 455 tkr mer i kostnader än budgeterat. De ökade kostnaderna beror bland annat på en ny procentuell fördelning av kommunhuset, ökade förbrukningskostnader för el, flera stora vattenläckor hos VA-verksamheten, nytt färdtjänstavtal, ett större antal utdelade fritidskort, vinterväghållning och ronderingsarbete gatubelysning.

RESULTAT 2019 UPPFÖLJNING AV KVALITET

För att säkerställa att verksamheterna har god kvalitet i det de gör har fullmäktige antagit ett antal nyckeltal med beslutade kvalitetsnivåer som verksamheten ska återredovisa till fullmäktige. Sammanställningen av resultaten i sin helhet redovisas i avsnittet God ekonomisk hushållning och ekonomisk ställning. Budgetavvikelse i procent, sjukfrånvaro och nöjd medarbetare följs upp på nämndnivå men övriga nyckeltal har tilldelats specifika nämnder. Under 2019 har ingen nöjd medarbetar enkät genomförts.

Av fullmäktiges antagna lista med nyckeltal har nämnden ytterligare nyckeltal att följa upp.

Inom området Bygga, bo och miljö, där tre nyckeltal har följts upp. Samtliga av dessa tre uppnår god kvalitet.

UPPFÖLJNING AV MÅL OCH UPPDRAG

För nuvarande mandatperiod har kommunfullmäktige inte tagit fram ett program för den politik och den verksamhet som de avser bedriva under perioden.

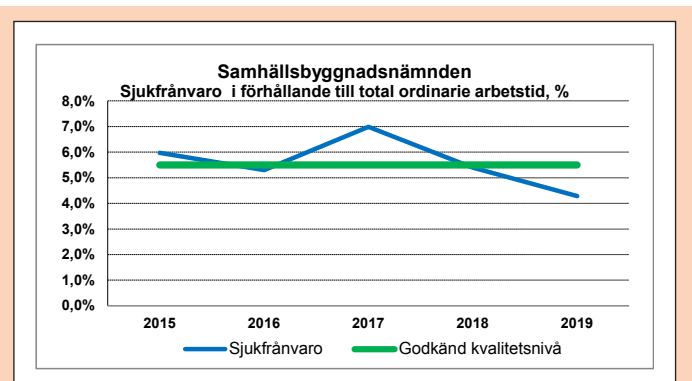
FRAMTID

Den 1 mars 2020 kommer reglerna kring Attefall att ändras, från nuvarande 25 m² till 30 m², vilket kan medföra ökade anmälsärenden för plan- och byggenheten. Enheten kommer även fortsätta sitt arbete kring sortering av gamla ärenden. Tillsynsärendena ökar i antal och är både komplexa och resurskrävande. Det upplevs svårt att hinna med ärendena i den ordinarie verksamheten och en extra resurs ses som en nödvändighet.

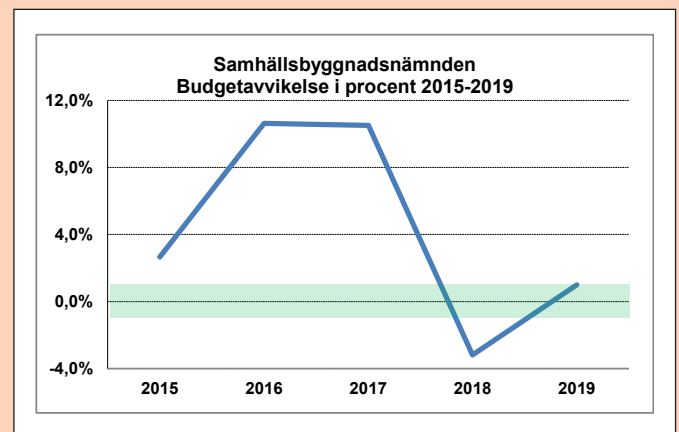
Park- och gata och lokalvårdsenheten delas vid årsskiftet upp i två enheter med varsin enhetschef i syfte att tydliggöra uppdragen och höja kvaliteten inom respektive område. Inventering pågår av kommunens belysningsnät och ska under kommande åren dokumenteras digitalt och plan för utbyte/reinvestering tas fram. Under 2020 ska befintlig beläggningsplan för kommunala gator och vägar uppdateras.

För VA-verksamheten är investerings- och reinvesteringsbehovet stort och miljökraven ökar. Förnysetakten av ledningsnätet behöver öka och anpassas till klimatförändringar. Det pågår även en upphandling av ramavtal gällande relining av spill- och dricksvattenledning. Det ligger i plan att investera i solceller för att få ner energiförbrukningen på VA-anläggningarna, planen är att börja med Hyltebruks avloppsreningsverk. Från och med 1 januari 2020 har ny entreprenör för hushållsavfall och slamhantering upphandlats. Vinnande entreprenör blev Sandahls och avtalstiden är fyra år. Under 2020 ska utredning om vilket insamlingsystem kommunen ska ha för hushållsavfallet i framtiden påbörjas. Nya regler om producentansvar för förpackningar och returpapper har antagits nationellt 2018 och kan påverka vilket val av insamlingsystem kommunen beslutar sig för.

Planeringen av renovering och ombyggnad av Örnaskolans kök är i full gång.



Kommunfullmäktige följer upp sjukfrånvaron i förhållande till ordinarie arbetstid. Godkänd kvalitetsnivå är sjukfrånvaro motsvarande 5,5 procent eller lägre. Samhällsbyggnadsnämnden har vid bokslutet 2019 en sjukfrånvaro motsvarande 4,3 procent vilket är lägre än vid bokslut 2018 då den låg på 5,4 procent.



Nyckeltalet där budgetavvikelse mäts i procent följs upp av kommunfullmäktige. Sedan 2016 finns ett beslut på att avvikelser på 1,0 procent ryms inom ramen för god kvalitet oavsett om det är positiv eller negativ avvikelse (det gröna fältet i diagrammet). För samhällsbyggnadsnämnden motsvarar den positiva avvikelser på 268 tkr vilket innebär 1,0 procent.



VERKSAMHETSOMRÅDEN

- Arbete och försörjning
- Fritid och Folkhälsa
- Bibliotek och Kultur
- Näringsliv och Turism

ARBETS- OCH NÄRINGSLIVSNÄMNDEN

Arbets- och näringslivsnämnden ansvarar för frågor som i första hand rör vuxna i Hylte kommun. Nämnden ansvarar även för frågor som påverkar andra målgrupper inom områdena fritid och folkhälsa samt kultur och bibliotek.

VIKTIGA HÄNDELSER UNDER ÅRET

- Under året har arbetsmarknadsenheten arbetat för att skapa en tydligare struktur och rutiner för deltagarens process under pågående arbetsmarknadsinsats. Det handlar om att tydliggöra anvisningsförfarandet, uppföljning och avslut utifrån individens handlingsplan och mål. Individerna får en genomförandeplan med fokus på individens progression under insatsen. När placeringen är avslutad kan både deltagaren och anvisande myndighet ta del av ett skriftligt material, inte bara muntlig överlämning.
- För att kunna hantera det ökade inflödet av personer som söker ekonomiskt bistånd med befintliga resurser och bibehålla kvaliteten har IFO vuxen under hösten 2019 inlett ett utvecklingsarbete med att renodla tjänster och arbeta med tillitsbaserad myndighetsutövning.
- Etapp 2 av renoveringen på Örnahallens Hälsocenter påbörjades under 2019 och är i princip färdigställd. Under rivnings-

arbetet påträffades omfattande fuktskador i omklädningsrummen vilket medförde att verksamheten inte kunde öppna som planerat i november 2019. Örnahallens Hälsocenter kommer att öppna i januari 2020. Under renoveringen har gymmet varit öppet för de kunder som har träningskort.

- Under året har det varit en positiv publikutveckling på Hyltebibliotekens arrangemang, med ofta runt 70 besökare per arrangemang. Nytt rekord sattes för författarbesök, då det kom 92 besökare för att lyssna till Henrik Fexeus.
- Under året har enheten för näringsliv och turism utvecklat konceptet företagslotsen till att även omfatta evenemang. Evenemangslotsen har skett inför följande event: Betongcupen, Femsjödagar, Into the Woods, Långaryds gammeldagsmarknad och Tågdagarna. Uppföljning inför 2020 har under hösten gjorts med Into the Woods och Tågdagarna.

ÅRET I SIFFROR, TKR

Verksamhet	Summa Budget	Bokslut 2019	Avvikelse	Bokslut 2018	Bokslut 2017
Arbets- och näringslivsnämnden	460	439	21	421	465
Arbets- och näringslivskontoret	63 979	66 045	-2 066	60 372	51 996
varav			0		
Ekonomiskt bistånd	11 445	12 739	-1 294	9 365	8 979
IFO Ärendehandläggning vuxen	8 009	9 097	-1 088	8 794	7 087
Institutionsvård	2 900	3 114	-214	2 250	1 208
Fritidsgårdar	4 266	3 193	1 073	3 273	1 700
Övriga verksamheter	37 359	37 881	-522		
Summa	64 439	66 484	-2 045	60 793	52 461
Nämndens intäkter och kostnader					
Intäkter	-45 593	-45 185	-408	-59 329	-36 957
Kostnader	110 031	111 668	-1 637	120 122	89 418
Summa	64 438	66 483	-2 045	60 793	52 461

Arbets- och näringslivsnämndens budget för 2019 uppgår till 64 438 tkr. Tilläggsanslag som nämnden har fått under året avser bland annat kostnader för placeringar och ekonomiskt bistånd (2 200 tkr). Kapitalkostnader för aktiverade investeringar som uppkommit under året har nämnden blivit kompenserade med.

Nämnden visar en negativ avvikelse mot budget på 2 045 tkr, vilket resulterar i en negativ avvikelse på 3,2 procent. Den procentuella avvikelsen innebär att nämnden inte klarar kommunfullmäktiges mål med en avvikelse om 1 procent.

En stor del av den negativa avvikelsen vid bokslutet härleds till kostnader för individ- och familjeomsorg och arbetsmarknads-

åtgärder. Nämnden har under året fått tilläggsanslag för att täcka kostnader för placeringar och ekonomiskt bistånd, men kostnaderna har ökat ytterligare. Arbetsmarknadsenheten har haft ett stort tryck när det gäller personer som står långt ifrån arbetsmarknaden och därmed överskridit budget för anställningar för personer med funktionsnedsättningar.

Arbets- och näringslivsnämnden har haft 408 tkr lägre intäkter än budgeterat på grund av lägre intäkter ifrån migrationsverket och arbetsförmedlingen. Kostnaderna för nämnden har varit 1637 tkr högre än budgeterat på grund av höga kostnader för ekonomiskt bistånd, institutionsplaceringar samt kostnader för socialsekreterarkonsult.

RESULTAT 2019

UPPFÖLJNING AV KVALITET

För att säkerställa att verksamheterna har god kvalitet i det de gör har fullmäktige antagit ett antal nyckeltal med beslutade kvalitetsnivåer som verksamheten ska återredovisa till fullmäktige. Sammanställningen av resultaten i sin helhet redovisas i avsnittet God ekonomisk hushållning och ekonomisk ställning. Budgetavvikelse i procent, sjukfrånvaro och nöjd medarbetare följs upp på nämndsnivå men övriga nyckeltal har tilldelats specifika nämnder. Under 2019 har ingen nöjd medarbetarens enkät genomförts.

UPPFÖLJNING AV MÅL/UPPDRAG

För nuvarande mandatperiod har kommunfullmäktige inte tagit fram ett program för den politik och den verksamhet som de avser bedriva under perioden.

FRAMTID

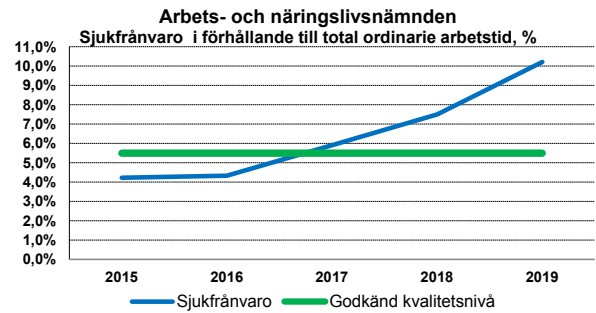
Arbetsförmedlingen kommer på sikt att avveckla sitt kontor i Hylte. Första steget är att kundtorget stänger från 1 oktober 2019 och kontoret kommer då endast att ta emot bokade besök. Det kommer bli viktigt att hitta samverkansformer mellan kommunen och Arbetsförmedlingen och skapa förutsättningar för den lokala närvaron. Hylte kommun kommer under september att tillsammans med Laholms kommun, Falkenbergs kommun och Arbetsförmedlingen att lämna in projektansökan till Europeiska Socialfonden. Syftet med projektet är att gemensamt testa ett system för hur kommunerna på sikt kan vara utförare inom eller vid sidan av ett LOV-system.

Det behövs ett utvecklat samarbete mellan IFO vuxen och arbetsmarknadsenheten för att de individer som har försörjningsstöd ska komma i sysselsättning och på sikt nå egen försörjning. Många har bristande kunskaper i svenska och saknar gymnasiekompetens. Här behöver samverka också ske med kommunens vuxenutbildning

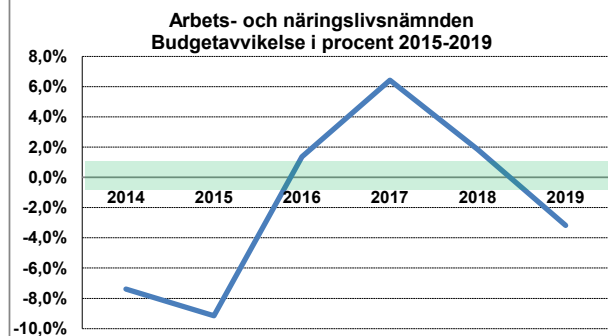
Utredningen ”Hur mår föreningarna” har påbörjats och beräknas bli klar under året och det blir ett utvecklingsarbete framåt för att ta hand om det resultat som utredningen visar på.

Den digitala läsningen ökar och biblioteken arbetar för att möta den efterfrågan. En allt större del av budgeten går till att köpa in e-böcker och fortsätter trenden behövs förstärkningar inom det området.

Inom näringsliv och turism ses ett behov framåt av att förstärka Hylte med ett näringslivsråd (liknande industribranschrådet), som skulle vara ett rådgivande organ, där kommunen kan få input från företag. Rådet skulle fungera som ett bollplank och skapa förutsättningar för bättre underlag och mer transparens i beslut.



Kommunfullmäktige följer upp sjukfrånvaron i förhållande till ordinarie arbetstid. Godkänd kvalitetsnivå är sjukfrånvaro motsvarande 5,5 procent eller lägre. Arbets- och näringslivsnämnden har en sjukfrånvaro på 10,2 procent (inklusive arbetsmarknadsåtgärder), vilket är högre än vid bokslutet 2018 då den låg på 7,5 procent. En förklaring till den relativt höga sjukfrånvaron är att kontoret har flera långtids-sjukskrivningar.



Nyckeltal där budgetavvikelse mäts i procent följs upp av kommunfullmäktige. Sedan 2016 finns ett beslut på att avvikelser på 1,0 procent ryms inom ramen för god kvalitet oavsett om det är positivt eller negativt avvikelse (det gröna fältet i diagrammet). För arbets- och näringslivsnämnden motsvarar den negativa avvikelsen 2 045 kr vilket innebär 3,2 procent.



VERKSAMHETSOMRÅDEN

- Barnomsorg
- Grundskola
- Gymnasieskola
- Vuxenutbildningen
- Svenska för invandrare (SFI)
- Individ och Familjeomsorg
- HVB Lotsen (hem för vård och omsorg)
- Kulturskola

BARN OCH UNGDOMSNÄMNDEN

Barn och ungdomsnämnden ansvarar för förskola, skola, gymnasie- och vuxenutbildning med tillhörande Svenska för invandrare (SFI). Barn och ungdomsnämnden ansvarar också för olika insatser för barn och ungdom upp till och med 20 år, familjerådgivning samt HVB-boenden (Hem för vård och omsorg) för ensamkommande flyktingbarn.

VIKTIGA HÄNDELSER UNDER ÅRET

- Under 2019 har ett omfattande omställningsarbete påbörjats för att uppnå budget i balans till år 2021. Handlingsplaner har upprättats och anpassningar samt omflyttning av personal pågår.
- Förskolorna har från augusti 2019 arbetat med att implementera den nya Läroplanen för förskolan, Lpfö18. I samband med införandet ändrades titeln förskolechef till rektor.
- De första spadtagen för en ny förskola i Kinnared togs under hösten.
- Grundskolan och förskolan har tillsammans med Skolverket arbetat med projektet "Samverkan för bästa skola" under 2019.
- Örnaskolan har haft stora problem med och kostnader för skadegörelse både inomhus och utomhus. Under året har kameror monterats både inomhus och utomhus vilket gjort att effekten av skadegörelsen minskat väsentligt.
- EFNAs (enheten för nyanlända) elever har under året integrerats i ordinarie verksamheter. Enheten har fått förändrat uppdrag och bytt namn till Språkcentrum där modersmålsundervisning och studiehandledning ingår.
- Utlokalisering av den Centrala barn- och elevhälsan slutfördes i augusti, specialpedagoger, motorik/hörselsamordnare och teckenspråkstolk tillhör numera olika rektorsområden inom förskola och skola.
- Samlokalisering av gymnasiet och vuxenskolans verksamheter genomfördes under våren 2019. Nu är alla verksamheter samlade under Kompetenscentrums tak i Hyltebruk.
- Antalet antagna elever till vuxenutbildningen har ökat med ca 20 procent jämfört med föregående år.
- Antalet institutionsplaceringar har varit högt under hela 2019. Det är fortfarande ungdomar som har en omfattande problematik, missbruk och kriminalitet i kombination med psykisk ohälsa som placerats.
- Tillströmningen av ensamkommande barn har avstannat, verksamheten hade vid årsskiftet 15 placeringar jämfört med januari 2018 då det fanns 32 placeringar.

ÅRET I SIFFROR, TKR

Verksamhet	Summa Budget	Bokslut 2019	Avvikelse	Bokslut 2018	Bokslut 2017
Barn- och ungdomsnämnden	530	642	-112	561	613
Barn- och ungdomskontoret	352 636	361 961	-9 326	360 123	308 823
varav					
Förskola	64 535	60 395	4 140	65 211	60 927
Grundskola	153 261	156 891	-3 630	168 024	143 109
Gymnasieskola	51 495	54 830	-3 335	55 658	46 494
Individ och familjeomsorg	22 068	27 143	-5 075	24 120	16 671
Flyktingmottagande	924	6 214	-5 290	2 375	1 706
Övriga verksamheter	60 883	57 130	3 753	45 296	40 529
Summa	353 166	362 603	-9 438	360 684	309 436
Nämndens intäkter och kostnader					
Intäkter	-209 215	-229 099	19 884	-237 132	-269 231
Kostnader	562 380	591 702	-29 322	597 816	578 667
Summa	353 166	362 603	-9 438	360 684	309 436

RESULTAT 2019

UPPFÖLJNING AV KVALITET

För att säkerställa att verksamheterna har god kvalitet i det de gör har fullmäktige antagit ett antal nyckeltal med beslutade kvalitetsnivåer som verksamheten ska återredovisa till fullmäktige. Sammanställningen av resultaten i sin helhet redovisas i avsnittet God ekonomisk hushållning och ekonomisk ställning. Budgetavvikelse i procent, sjukfrånvaro och nöjd medarbetare följs upp på nämndnivå men övriga nyckeltal har tilldelats specifika nämnder. Under 2019 har ingen nöjd medarbetare enkät genomförts.

Av fullmäktiges antagna lista med nyckeltal har nämnden ytterligare femton nyckeltal att följa upp. Elva av nämndens nyckeltal uppnår delvis god kvalitet eller uppnår inte god kvalitet och övriga fyra uppnår god kvalitet, nyckeltalen kommer att analyseras under våren.

Andel barn som fått plats på förskola på önskat placeringsdatum under 2019 är 85 procent vilket är en uppåtgående trend jämfört med tidigare år, 2018 visade nyckeltalet på 42 procent. Väntetid i antal dagar från önskat placeringsdatum till faktiskt placeringsdatum är för hela året 40 dagar, 2018 var väntetiden 67 dagar och nyckeltalet har devis uppnåtts. Flera av de som har en väntetid avser nya ansökningar och flytt från nuvarande förskola till en annan.

Andel elever i årskurs 9 som är behöriga till ett yrkesförberedande program 2019 är 72,2 procent vilket är en försämring med 4,1 procentenheter jämfört med föregående år. Däremot har det genomsnittliga meritvärdet för årskurs 9 förbättrats från 197,9 till 208,3 för 2019 och har uppnått delvis godkänd kvalitetsnivå.

Andel godkända studenter av de som slutför kurser på grundvux och gymnasievux är ca 86 procent, vilket är en svag försämring jämfört med föregående mätning. Nyckeltalet för andel godkända elever på SFI uppnår delvis god kvalitetsnivå med 22 procent, medan väntetid i antal dagar är fortsatt hög, 129 dagar, och uppnår inte god kvalitet enligt fullmäktiges beslutade nivå.

Andel barn och ungdomar som upplever det som lätt att få kontakt med socialsekreteraren är 80 procent. Resultatet har förbättrats jämfört med föregående år då det var 77 procent. Förbättringen beror troligtvis på att arbetsgruppen på IFO och deras klienter har blivit bättre på att kommunicera via SMS, och nyckeltalet uppnår god kvalitetsnivå. Nyckeltalet för andel barn 0-12 år som inte på nytt blir aktuella för utredningar efter avslut har förbättrats jämfört med 2018 med 21 procent vilket förklaras av flera barn har familjehemsplacerats och att det är lättare att motivera föräldrar och barn i gruppen 0-12 till insatser än tonåringar i gruppen 13-20 år. För den senare gruppen har motsvarande nyckeltal försämrats med 4 procentenheter jämfört med 2018 och verksamheten ser stora bekymmer i denna åldersgrupp kring missbruk, kriminalitet och psykisk ohälsa.

UPPFÖLJNING AV MÅL OCH UPPDRAG

För nuvarande mandatperiod har kommunfullmäktige inte tagit fram ett program för den politik och den verksamhet som de avser bedriva under perioden.

FRAMTID

Det ökade antalet barn och elever som verksamheterna har tagit emot under ett antal år har ställt stora krav på verksamheten. Eftersom tillströmning av barn och elever nu har minskat gäller det att verksamheterna fortsätter med att säkerställa goda lärmiljöer, bra lokaler och kompetensförsörjningen. Flera elever på grundskolan visar tendenser på psykisk ohälsa. Elever med hög frånvaro är ett problem som blivit vanligare även i de yngre åldrarna. Hög frånvaro är en stor riskfaktor både när det gäller skolresultat och framtida utanförskap. Fokus kommer därför att läggas på arbetet med dessa frågor. En fortsatt satsning behöver göras för att höja kompetens/ behörigheten inom förskole- och fritidsverksamheten.

Det påbörjade arbetet inom digitaliseringen behöver fortsätta. Det treåriga projektet med Digital kompetens har höjt den digitala kompetensen bland personal, elever och i vissa fall även för föräldrar- då vissa projekt varit riktade åt det hållet. Från SKR (Sveriges kommuner och regioner) och Skolverket trycker man på att kommunerna ska genomföra den Nationella digitaliseringsstrategin för skolan, samt skolverkets krav på digitalisering av Nationella prov.

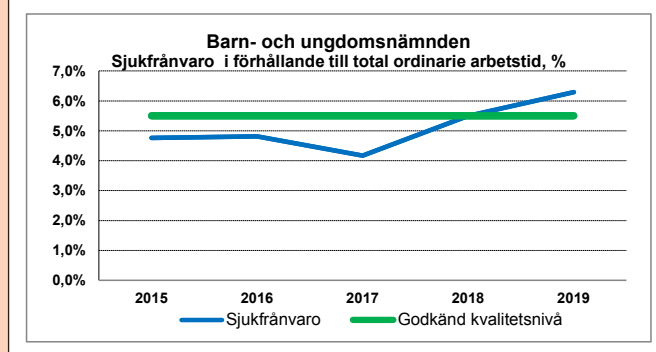
Det bedrivs ett kontinuerligt utvecklingsarbete, samhället förändras och utvecklas och det medför att verksamheterna är i en ständig förändring. Skolverket kommer under tre år att stödja verksamheten inom projektet samverkan för bästa förskola och skola. En viktig insats och stöd i det fortsatta arbetet med att höja kvalitén och öka måluppfyllelsen i våra verksamheter.

Utmaningar som Barn- och ungdomsnämnden står inför:

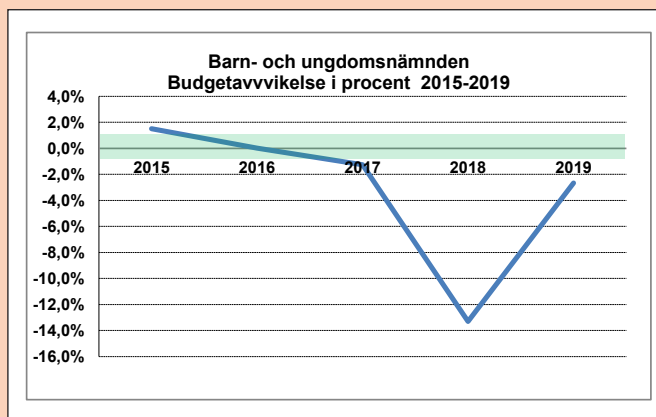
- Fortsatt arbetet med att få en budget i balans.
- Kunna avyttra lokaler och att befintliga lokaler är ändamålsenliga och uppfyller lagkraven.
- Samordna verksamheterna inom förskola och skola då det finns ett minskat behov av barnomsorgsplatser och ett minskat inflöde av elever i de lägre årskurserna.
- Kunna rekrytera och behålla personal till de små enheterna.
- Organisera och skapa en verksamhet som kan möta elever i behov av olika insatser (resursskola).

Utöver detta pågår ett förändringsarbete inom nämndens verksamheter för att utforma en organisation med omsorg och utbildning utifrån den enskilda individens behov och förutsättningar.

Kommunfullmäktige beslutade den 17 december 2019 om en organisationsförändring vilket innebär att ansvaret för verksamhetsområdena individ- och familjeomsorg för barn och unga och gymnasie- och vuxenutbildning flyttas över till Kultur- och folkhälsonämnden (tidigare Arbets- och näringslivsnämnden) från och med 1 januari 2020.



Kommunfullmäktige följer upp sjukfrånvaron i förhållande till ordinär arbetstid. Godkänd kvalitetsnivå är sjukfrånvaro motsvarande 5,5 procent eller lägre. Barn- och ungdomsnämnden har vid bokslutet 2019 en sjukfrånvaro motsvarande 6,3 procent, vilket är högre än vid bokslutet 2018 då den låg på 5,5 procent.



Nyckeltalet där budgetavvikelse mäts i procent följs upp av kommunfullmäktige. Sedan 2016 finns ett beslut på att avvikelser på 1,0 procent ryms inom ramen för god kvalitet oavsett om det är positiv eller negativ avvikelse (det gröna fältet i diagrammet). För barn- och ungdomsnämnden motsvarar den negativa avvikelsen 9 438 tkr, vilket innebär 2,7 procent.



VERKSAMHETSOMRÅDEN

- Äldreomsorg
- Omsorg om funktionshindrade
- Kommunal hälso- och sjukvård

OMSORGSNÄMNDEN

Omsorgsnämnden ansvarar för äldreomsorg, hälso- och sjukvård, insatser enligt socialtjänstlagen och insatser enligt lagen om stöd och service för vissa funktionshindrade. Nämndens uppdrag handlar om att hjälpa invånare som av olika anledningar behöver stöd och service i sin vardag.

VIKTIGA HÄNDELSER UNDER ÅRET

- Det har bildats en regional arbetsgrupp, med uppdrag att ta fram det underlag som behövs för att kvalitetssäkra de faktiska kostnaderna för den regionala hemsjukvården och utifrån detta föreslå en framtida ersättningsmodell. Nuvarande ersättningsmodell förlängs tom halvårsskiftet 2020.
- Under hösten 2018 har en projektledare arbetat fram förslag på hur vikarieplaneringen kan organiseras i en Samordningsenhet inom Omsorgskontoret. Förslaget har arbetats fram ur ett kvalitetsperspektiv, med omsorgstagaren i fokus och ger förslag till en flexibel, optimerad och kostnadseffektiv organisation för samordning. Modellen är anpassad och har tagits fram i samspel med projektet Rätt till heltid och ska även samordna tillsvidareanställda medarbetare som önskar heltid.
- Personalsituationen blir alltmer ansträngd. Det är svårare att rekrytera medarbetare (alla yrkeskategorier) än tidigare. Under sommarperioden var ca 53 % av våra vikarier för omsorgsassister/undersköterskor/vårdbiträden nya och oerfarna inom yrkesområdet. Bristen på undersköterskor är ett stort nationellt problem som ökar i takt med stora pensionsavgångar inom de närmaste åren, kopplat till allt färre som vill söka sig till omsorgsyrkana.
- Genom att dra nytta av digitaliseringens möjligheter kan man skapa förutsättningar för att möta framtidens välfärdsutmaningar genom smartare arbetsätt som väger upp för den saknade arbetskraften. Digga Halland är ett gemensamt ESF-projekt (Europeiska socialfonden) där Högskolan i Halmstad, Region Halland och de sex hallandskommunerna ingår. Projektet syftar bla till att genom utbildning öka den digitala kompetensen hos omsorgskontorets medarbetare samt införandet av "digital signeringsapp" för signering av läkemedelshandling, rehab/träning och andra insatser. Sistnämnda medför en tryggare arbetsvardag för såväl omsorgspersonal som patienter.
- Habiliteringsersättning är en ersättning som individer på daglig verksamhet enligt LSS kan erhålla. Habiliteringsersättning är inte reglerat i lag, förordning eller föreskrift, men är ett sätt att stimulera individen att delta i verksamheten (prop. 1992/93:159). Omsorgsnämnden fattade även beslut om att på försök införa stimulansersättning till deltagare med insats dagverksamhet för människor med psykiskt funktionshinder enligt SoL. Ersättningen har under 2019 har för båda grupperna beslutats vara 70 kr för heldag och 35 kr för halvdag. Utvärdering av beslutet genomfördes under hösten 2019 och resultatet redovisades till omsorgsnämnden i december 2019.

ÅRET I SIFFROR, TKR

Verksamhet	Summa Budget	Bokslut 2019	Avvikelse	Bokslut 2018	Bokslut 2017
Omsorgsnämnden	531	502	29	491	495
Omsorgskontoret	190 616	188 210	2 406	187 288	179 790
varav					
Insatser enligt LSS* och SFB**	39 575	39 655	-80	40 254	51 718
Vård och omsorg	151 041	148 555	2 486	127 681	120 502
Totalt	191 147	188 712	2 435	187 779	180 285
Nämndens intäkter och kostnader					
Intäkter	-30 712	-38 206	7 494	-36 162	-36 433
Kostnader	221 859	226 918	-5 059	223 941	216 718
Summa	191 147	188 712	2 435	187 779	180 285

* LSS, Lagen om stöd och service till vissa funktionshindrade, ** SFB, Socialförsäkringsbalken

Omsorgsnämndens budget för 2019 uppgår till 191 147 tkr. Tilläggsanslag som nämnden har fått under året avser bland annat verksamheten för personlig assistans (3 400 tkr) samt för införandet av Chef i beredskap (600 tkr). Kapitalkostnader för aktiverade investeringar som uppkommit under året har nämnden blivit kompenserade med.

Nämnden visar en positiv avvikelse mot budget med 2 435 tkr, vilket resulterar i en positiv avvikelse på 1,3 procent. Den procentuella avvikelser innebär att nämnden inte klarar kommunfullmäktiges mål med en avvikelse om 1 procent.

Insatser enligt LSS och SFB har en negativ avvikelse på 80 tkr. Orsaken därtill beror på att externa placeringar enl. LSS visar en negativ avvikelse med 4 163 tkr. Men samtidigt visar personlig assistans en positiv avvikelse på 3 279 tkr. Avvikelsen beror på ärende där omsorgstagare har överklagat Försäkringskassans assistansbeslut och efter domslut i Förvaltningsrätten

har Försäkringskassan retroaktivt betalat ut ersättning till Hylte kommun om 3 486 tkr.

Vård och omsorg visar en positiv avvikelse på 2 486 tkr. Avvikelsen beror bland annat på vakanta tjänster under året. Andra orsaker till avvikelsen är att omsorgsnämnden fick uppjusterad budgetram med 1 600 tkr som till stor del inte har använts under 2019, verksamheterna har varit återhållsamma med kostnader för kompetensutveckling samt att kostnader för utskrivningsklara patienter varit lägre än budgeterat.

Omsorgsnämnden har under året haft 7 494 tkr högre intäkter än budgeterat. Detta beror bl.a. på den retroaktiva ersättningen som betalades ut från Försäkringskassan samt erhållna statsbidrag som ej budgeterats. Kostnaderna har för nämnden varit 5 059 tkr högre än budgeterat. Detta till största delen beroende på kostnader för nytillkomna externa placeringar, boende enligt LSS.

RESULTAT 2019

UPPFÖLJNING AV KVALITET

För att säkerställa att verksamheterna har god kvalitet i det de gör har fullmäktige antagit ett antal nyckeltal med beslutade kvalitetsnivåer som verksamheten ska återredovisa till fullmäktige. Sammanställningen av resultaten i sin helhet redovisas i avsnittet God ekonomisk hushållning och ekonomisk ställning. Budgetavvikelse i procent, sjukfrånvaro och nöjd medarbetare följs upp på nämndnivå men övriga nyckeltal har tilldelats specifika nämnder. Under 2019 har ingen nöjd medarbetare enkät genomförts.

Av fullmäktiges antagna lista med nyckeltal har nämnden ytterligare fem nyckeltal att följa upp. Fyra av dem uppnår god

kvalitet, andel som är nöjda med sin hemtjänst, antal personer som en hemtjänsttagare möter under 14 dagar, väntetid i antal dagar från ansökningsdatum till erbjudet inflyttningsdatum till särskilt boende samt andel som är nöjda med den hjälp och det stöd de får inom LSS. Nyckeltalet som mäter andel som är nöjda med särskilt boende uppnår inte god kvalitet.

UPPFÖLJNING AV MÅL/UPPDRAG

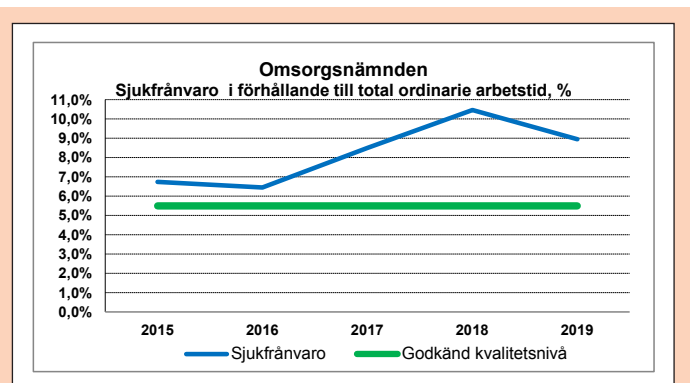
För nuvarande mandatperiod har kommunfullmäktige inte tagit fram ett program för den politik och verksamhet som de avser bedriva under perioden.

FRAMTID

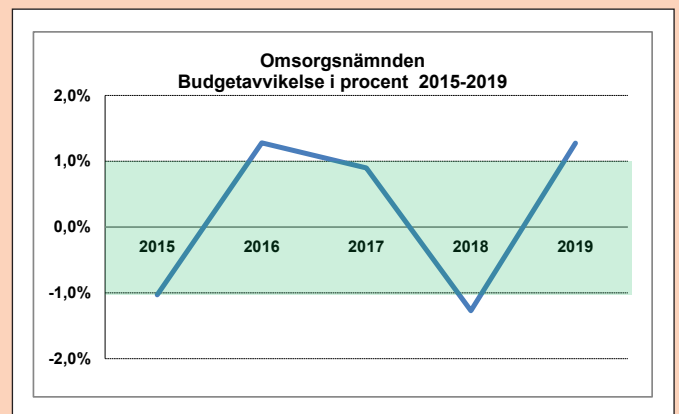
Attraktionskraften för att jobba i välfärden och ”Sveriges viktigaste jobb” måste öka och många fler behöver välja att utbildas inom vård och omsorg. De kommande åren ökar både antal barn och äldre i befolkningen kraftigt. Antalet personer i arbetsför ålder ökar betydligt mindre och i vissa delar av landet minskar antalet. Det är ökad efterfrågan på välfärdstjänster och omsorgsbehoven ökar. ”Sveriges viktigaste jobb” står inför stora pensionsavgångar inom vård- och omsorg samtidigt som intresset minskar för utbildning inom området. Omsorgskon-toret behöver på grund av pensionsavgångar (aktuell uppgift februari 2020) rekrytera ca 70-75 omsorgsassister, legitimerade medarbetare och chefer fram till 2026 (om man går vid 65 års ålder). På grund av ökade omsorgsbehov uppskattas nyrekryteringsbehovet till ungefär lika många medarbetare till, totalt ca 150 årsarbetskrafter. Det finns enligt SKL:s rapport mycket kommuner, landsting och regioner måste göra för att minska rekryteringsbehovet och öka möjligheten att rekrytera medarbetare. Det handlar bland annat om att nyttja tekniken bättre och skapa bra möjlighet till löne- och karriärutveckling. Det handlar också om att utveckla arbetsmiljö och arbetsorga-nisation samt skapa förutsättningar och motivera fler medarbeta-re att arbeta heltid och fler år i yrkeslivet.

Satsning på välfärdsteknik inom vård och omsorg är ett måste för att kunna möta den demografiska utmaningen och ökad efterfrågan på välfärdstjänster samtidigt som verksamheterna står inför stora pensionsavgångar och ökande omsorgsbehov. Vi måste följa med i utvecklingen för att kunna möta rekryterings-svårigheterna och upprätthålla kvalitet och säkerhet i verksamheterna. Välfärdsteknik och trygghetsskapande åtgärder kan bli ett för omsorgstagaren kvalitativt stöd/komplement genom att öka självständigheten, valfriheten och självbestämmandet. Det kommer initialt att innebära ökade kostnader.

Det är det ordinarie boendet som är platsen i framtidens hälso- och sjukvård. Det kommer att bedrivas alltmer avancerad hemsjukvård för att undvika slutenvård vilket ställer höga krav på kompetenta och välutbildade medarbetare. Trenden mot att alltmer avancerad vård ska bedrivas i öppen vård och i hemmen skapar helt nya möjligheter, men ställer också det svenska systemet inför en rad utmaningar. Vad krävs för att exempelvis äldre med stora vård- och omsorgsbehov, patienter i livets slut eller personer med kronisk cancer mestadels ska kunna vara hemma, men vid behov snabbt få en sjukhussäng utan att passera akuten?



Kommunfullmäktige följer upp sjukfrånvaron i förhållande till ordinarie arbetstid. Godkänd kvalitetsnivå är sjukfrånvaro motsvarande 5,5 procent eller lägre. Omsorgsnämnden har vid bokslutet 2019 en sjukfrånvaro motsvarande 9,0 procent, vilket är lägre än vid bokslutet 2018 då den låg på 10,5 procent.



Nyckeltalet där budgetavvikelsen mäts i procent följs upp av kommunfullmäktige. Sedan 2016 finns ett beslut på att avvikelser på 1,0 procent ryms inom ramen för god kvalitet oavsett om det är en positiv eller negativ avvikelse (det gröna fältet i diagrammet). För omsorgsnämnden motsvarar den positiva avvikelsen 2 435 tkr vilket innebär 1,3 procent.



VERKSAMHETSOMRÅDEN

- Verksamhet för vatten och avlopp

VATTEN OCH AVLOPP

Vatten- och avloppsverksamheten ska leverera vatten till sina kunder som är rent, hälsosamt och uppfyllet lagar och förordningar. Verksamheten ska rena det vatten som kommer till avloppsreningsverken så att påverkan på miljön blir så liten som möjligt samtidigt som lagar och myndighetskrav uppfylls. Vatten- och avloppsverksamheten ingår som en del i Samhällsbyggnadskontoret.

VIKTIGA HÄNDELSER UNDER ÅRET

- Överföringsledningen mellan Torup och Rydöbruk är avslutad. I samband med utbytet av den gamla dricksvattenledningen så anlades även en ny avloppsledning. Detta innebär att Rydöbruks avloppsreningsverk har avvecklats.
- En renovering med tekniken relining har utförts på ca 700 meter lång huvudledningen för dricksvatten i Nittebo, Hyltebruk.

EKONOMI, TKR

Verksamhet	2019	2018	2017	2016
Intäkter	26 796	27 687	28 205	27 674
Kostnader	-15 924	-14 593	-15 208	-14 480
Avskrivningar och nedskrivningar	-6 449	-7 290	-7 832	-8 117
Summa rörelseresultat	4 423	5 804	5 165	5 078
Finansnetto	-5 848	-5 143	-5 168	-5 078
Resultat efter finansiella poster och skatt	-1 425	661	-3	0

EKONOMI

VA-verksamheten hade 2018 en positiv avvikelse på 664 tkr som flyttades över till 2019. Verksamheten visar 2019 en negativ avvikelse på 1 350 tkr, detta innebär att verksamheten har nyttjat mer medel än det fanns budget för. Underskottet har bokförts som en fordran på VA-kollektivet.

Den negativa avvikelsen beror till viss del på ökade förbrukningskostnader för el samt höjda nätverksavgifter. Verksamheten har även haft högre kostnader än budgeterat för spolningsarbeten på diverse avloppsledningar samt inköp av anläggningsmaterial. Avvikelsen beror också på högre kostnader än budgeterat för gräventreprenad vilket är en direkt följd av vattenläckor som uppstått i samband med investeringen Relining vattenledning Lindekullen.

Den totala investeringsbudgeten för verksamheten uppgick till 7 000 tkr. VA-verksamheten visar ett utfall på 2 935 tkr vilket innebär en positiv avvikelse med 4 065 tkr vid bokslutet. Förklaringen till utfallet beror på årets investeringsstopp, vilket innebär att diverse investeringsprojekt pausades. Detta medför en förskjutning av verksamhetens projekt enligt VA-planen.

Följande investeringsprojekt framtogs under året från investeringsstoppet:

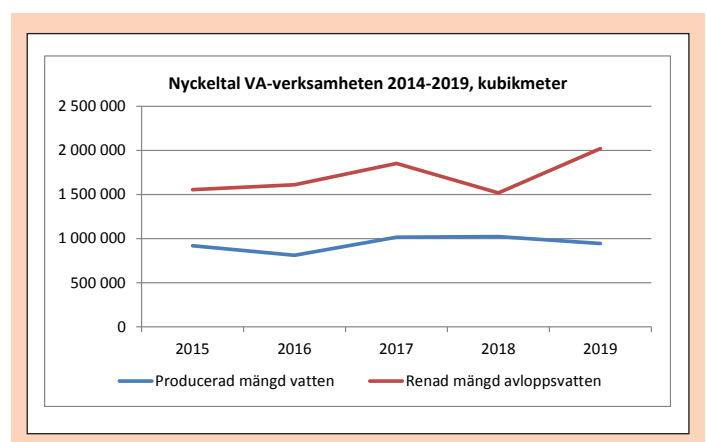
- Va-serviser och anordningar (935 tkr)
- Relining vattenledning Lindekulle (1 000 tkr)
- Lukt åtgärder Torups reningsverk (500 tkr)

PRODUCERAT OCH RENAT VATTEN

VATTEN- OCH AVLOPPSVERKSAMHETEN NYCKELTAL, KUBIKMETER

Anläggning	2019	2018	2017	2016	2015
Producerad mängd vatten	945 107	1 022 135	1 015 234	811 684	918 022
Renad mängd avloppsvatten	2 022 320	1 519 448	1 851 855	1 610 889	1 555 831

Mängden renat avloppsvatten har under 2019 ökat jämfört med tidigare år vilket beror på ökad mängd nederbörd som i sin tur leder till ökat vattentillskott i avloppsnetet. Mängden producerat vatten har däremot minskat, vilket beror på en blöt vår och att sommaren 2019 inte var lika torr som föregående år. Reliningen som utfördes mellan Torup och Rydöbruk är också en faktor till minskning av utläckande av vatten.



FRAMTID

Kommunen har många äldre ledningar vilket innebär att arbetet med sanering- och underhållsarbeten kommer att fortskrida. Vinsterna med sanering är en reducerad mängd tillskottsvatten till samtliga avloppsreningsverk. I sin tur resulterar detta i en mindre förbrukning av energi och kemikalier samt mindre risk för brändningar.

Ytterligare ett fokusområde är underhåll och utveckling av dricksvattennätet. Motiv till detta är att minska störningar i vattendistributionen för boende och industrier. Vinsterna med saneringen är att reducera utläckage av rent dricksvatten som i sin tur resulterar i lägre kemikalier och energiförbrukning.

Ett behov av fler reservvattentäkter i Hylte kommun måste finnas för och säkra upp Hylte kommuns vatten för framtiden. I dag så har VA-enheten endast en reservvattentäkt som ligger i Nyebro.

En överföringsledning mellan Landeryd och Hyltebruk finns inplanerad 2021. Detta på grund av försämrad vattentillgång i Landeryds vattentäkt. Samtidigt så säkras man upp dricksvattenleveransen för framtidens behov. Det finns också planer på att dosera direkt från Björnaryd vattentäkt för att på så sätt kunna leverera färdigberett dricksvatten längs den befintliga vattenledning som går jäms med Nissastigen väg 26.

En ny reservoar till Drängsereds vattenverk statusen på den befintliga reservoaren är inte fullt acceptabel i dag.



VERKSAMHETSOMRÅDEN

- Förvaltning av bostadslägenheter och lokaler
- Fjärrvärmedistribution
- Förvaltning av kommunfastigheter

BOSTADSSTIFTELSEN HYLTEBOSTÄDER

Hyltebostäder är en bostadsstiftelse vars syfte är att främja bostadsförsörjningen inom Hylte kommun. Hyltebostäder äger och förvaltar drygt 530 bostadslägenheter och lokaler på totalt 5 300 kvadratmeter. Utöver bostadsverksamheten består Hyltebostäders verksamhet av fjärrvärmedistribution och förvaltning av Hylte kommuns fastigheter. Hyltebostäder distribuerar fjärrvärme till cirka 270 anläggningar i Hyltebruk, Unnaryd och Landeryd. Hyltebostäder förvaltar även i stort sett samtliga delar av kommunens verksamhetsfastigheter förutom anläggningar för VA och renhållning. Den förvaltade lokalytan uppgick 2018 till 68 700 kvadratmeter vilket är en ökning med 1 700 kvadratmeter. Ökningen beror bland annat på att Forum tillkommit.

VIKTIGA HÄNDELSER UNDER ÅRET

- Nyrekrytering av fastighetschef samt ekonomi- och administrativt ansvarig har skett under året. I slutet av januari 2020 kommer organisationen åter vara fulltalig.
- En affärsplan har arbetats fram och antagits av Hyltebostäders styrelse
- Tak och fasadrenovering, inklusive byte av fönster och ytterdörrar, på en av huslängorna på Unnegatan i Unnaryd har genomförts.
- Markarbeten har utförts på Hässlehultsgatan
- Förskolan i Landeryd har renoverats och lokalen har fått en ny planlösning och nya ytskikt samt ny inredning.
- Projekteringen av ett nytt korttidsboende fortgår.
- Under året har även flertalet fukt och vattenskador uppstått som har åtgärdats.
- Det har anslutits nya fjärrvärmekunder varav en av kunderna är den nya biltvätten som byggts på Örnatorget.
- Uthyrningsgraden minskade något från 97,5 procent 2018 till 97,07 procent 2019.

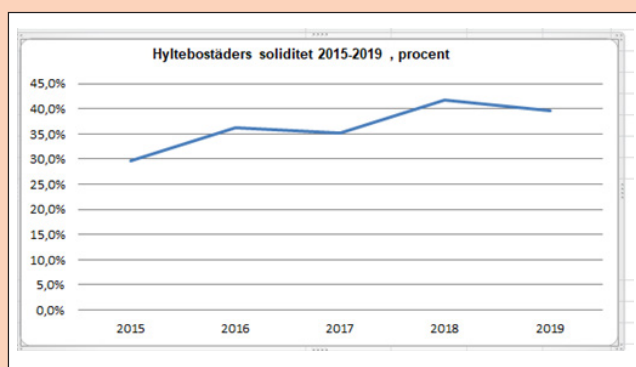
BOSTADSSTIFTELSEN HYLTEBOSTÄDERS RESULTAT 2017–2019, TKR

Verksamhet	2019	2018	2017
Intäkter	131 500	131 665	124 751
Kostnader	-109 700	-110 008	-103 630
Avskrivningar och nedskrivningar	-11 463	-8 741	-9 237
Rörelseresultat	10 337	12 917	11 884
Finansnetto	-2 569	-2 309	-1 975
Bokslutsdisposition	-1 290	-5 504	-2 399
Skatt på årets resultat	-1 436	-1 271	-1 663
Resultat efter finansiella poster och skatt	5 042	3 834	5 847

EKONOMI

Hyltebostäders totala resultat 2019 blev 5 042 tkr vilket är 1 208 tkr bättre än resultatet 2018. Stiftelsens finansiella ställning är fortfarande god.

Förvaltningen av kommunens fastigheter gav 2019 ett överskott om 437 tkr. Fjärrvärmeverksamheten redovisade ett resultat på 3 900 tkr 2019. Detta är en minskning med 1 300 tkr jämfört med 2018. Denna minskning beror på nya inkopplingar som är gjorda under 2019.



Soliditeten har ökat de senaste åren. Dock blev den lite lägre 2019 än 2018. I bokslutet 2019 låg den på 39,6 procent. Jämfört med 2015 har soliditeten ökat med 10,0 procentenheter.

FRAMTID

Under 2020 kommer arbetet med organisationen att fortgå med fortsatt fokus på tidrapportering av bland annat verksamhetstid som utförs åt Hylte kommun. Nytt fastighetssystem kommer att köpas in samt att uppdatering av underhållsplaner kommer att slutföras.

Hyltebostäders största projekt under 2020 kommer att vara nybyggnation av Korttidsboende i Hyltebruk. Som en följd av detta kommer en nyupplåning att behöva ske under året. Det kommer även att genomföras stambyte på Smedjevägen i Torup samt tak och fasadrenovering på Norra Vägen i Unnaryd. Det kommer även att ske utbyte av värme i några av fastigheterna som finns i Torup. Under 2020 kommer en omställning för sophantering att krävas vilket beräknas medföra ökade kostnader.

För kommunens räkning fortsätter arbetet med Kinnareds förskola och skola. Projektering pågår för Örnaskolans kök. Projektering kommer att startas upp för ytterligare några projekt.

Stiftelsen Hyltebostäder ser att hyresmarknaden avmattas ytterligare något främst i de mindre tätorterna under året och vakansgraden beräknas ligga i samma nivå som 2019.

På fjärrvärmesidan bedömer stiftelsen att efterfrågan kommer att bestå och utbyggnaden av nuvarande nät kommer att fortsätta under 2020. Prognosen är att ett tiotal nya anläggningar ansluts under året. Sammanfattningsvis är bedömningen att det fortsatt kommer att vara en tuffare ekonomisk period ur ett ekonomiskt perspektiv jämfört med hur det varit de senare åren.



INNEHÅLL

Kommunstyrelsen	59
Räddningsnämnden	62
Samhällsbyggnadsnämnden	64
Arbets- och näringslivsnämnden	67
Barn- och ungdomsnämnden	70
Omsorgsnämnden	73
Vatten och avlopp	76
Bostadsstiftelsen Hyltebostäder	78

REDOGÖRELSE FRÅN REVISIONEN

Till Kommunfullmäktige i
Hylte kommun

Redogörelse för revisionen år 2019

Revisorernas granskningsuppdrag formuleras i kommunallagen och innebär att all verksamhet granskas för att på så sätt bedöma om verksamheten sköts på ett ändamålsenligt och, ur ekonomisk synvinkel, tillfredsställande sätt. Vidare ska granskningen ge svar på om räkenskaperna är rättvisande och om den interna kontrollen som sker i nämnderna är tillräcklig.

Den sakkunniga expertis som, enligt kommunallagen, ska biträda de förtroendevalda revisorerna har i Hylte kommun upphandlats av PWC.

Varje år granskas årsredovisningen samt delårsbokslut och årsbokslutet vars resultat har redovisats i särskilda rapporter.

Med utgångspunkt från en revisionsplan som revideras kontinuerligt under året prioriteras olika granskningsprojekt.

Under 2019 har följande granskningar slutförts:

- Granskning av Hylte kommuns köp av snöröjningstjänster.
- Granskning av Intrångsskydd.
- Granskning av intern kontroll vid debitering av avgifter.
- Granskning av Barn- och ungdomsnämndens styrning, uppföljning och kontroll samt Kommunstyrelsens uppsiktsplikt med anledning av Barn -och ungdomsnämndens ekonomiska underskott.

Påbörjade granskningar.

- Granskning av Samverkan kring utskrivningsbara patienter.
- Granskning av Vattenförsörjning.
- Granskning av arbetsmiljöarbetet.

Revisionen har regelbundna överläggningar med revisorerna i Region Halland och de övriga kommunerna i länet. Tillsammans med dessa har man en policy för samordning och information kring revision i gemensamt ägda företag i Halland. Som ett led i arbetet har revisorerna också träffat företrädare för nämnder och förvaltningar, kommunstyrelsens arbetsutskott samt fullmäktiges presidium.

Revisionen har även gjort egna granskningar utan biträde.

Hyltebruk 2020-03-16

Kristina Johansson

Stigert Winterquist

Ingemar Steneteg

Ove Gustavsson

Jens Bäckman





HYLTE KOMMUN
Storgatan 8, 312 34 Hyltebruk
Telefon: 0345-180 00
E-post: kommunen@hylte.se

Produktion: Hylte kommun
Foto: Hylte kommun
Tryck: BCB Varberg

hylte.se

