

Beskrivning av tjänster som arbetar med digitalisering i Hylte kommun

KLK har fått i uppdrag att beskriva tjänster inom kommunen som arbetar med digitalisering. Nedan beskrivs en arbetsmodell för digitalisering i Hylte kommun som tydliggör hur kommunen arbetar med digitalisering och vilka tjänster som ingår i detta arbete.

Digitaliseringsenheten

Digitaliseringschef, 100%. Tillsvidare tjänst. Finansierad inom ram.

Ansvarar för att leda, driva och utveckla digitaliseringen i Hylte kommun.

Projektmedarbetare, 100%. Tidsbegränsad. Finansierad inom ram.

Leder och faciliterar förstudier, genomförande och analyser av behovsinventeringar och förbättringsmöjligheter där digitala redskap kan vara möjliggörare för att uppnå värde hos målgruppen (den egna individen, organisationen eller samhället). Under hösten och våren har fokus varit på projekt inom omsorgen och förarbete med Digidelcenter.

Direkt kopplat till digitaliseringsenhetens grupp (chef- och projektmedarbetare) arbetar kommunledningskontorets utvecklingsstrateg som leder, driver och faciliterar digitaliseringsarbetet tillsammans med digitaliseringsenheten och kommunens respektive verksamhet. Denna tjänst ligger under Informations- och kanslienheten.

Om digitalisering i Hylte kommun

I Hylte kommuns digitala strategi beskrivs digitalisering som ”ett övergripande begrepp för att beskriva processen att använda digital teknik som redskap i syfte att bibehålla, möjliggöra, förbättra och öka värdet för individen, den egna verksamheten och/eller det omgivande samhället”.

I strategin beskrivs det också tydligt att all digitalisering som görs i Hylte kommun skall ”utgå från behov, vara deltagarstyrd och målgruppsanpassad”.

Genom att anta den här utgångspunkten, finns en tydlig metodik för hur vi arbetar med digitalisering i kommunen, dvs vår arbetsmodell.

Arbetsmodell för digitalisering

- **KLK leder och driver arbetet med digitalisering** genom att engagera, motivera och bidra med kunskaper och färdigheter av förändringsarbete kopplat till digitalisering i och för kommunens verksamheter och samhället (kommuninvånare, näringsliv och besökare).
- **Genom ett nätverk av kommunens verksamheter** sprids denna kunskap, engagemang och arbetsmetodik till verksamheterna.



- **Nätverket består av personer som, inom ramen för deras ordinarie tjänst, arbetar med verksamhetsutveckling/IT.** Dessa ”verksamhetsrepresentanter” är av mycket stor betydelse för att förändringsarbete kopplat till digitalisering kvalitetssäkras utifrån verksamheternas faktiska behov, samt genomförs på ett lämpligt och effektivt sätt inom ramen för den verksamheten.
- **Förändringsarbete genomförs med tydlig projektmetodik** (förstudie, genomförande, analys, resultat, vidareutveckling och kunskapsspridning). Projektmetodik benämns även ibland processarbete eftersom det är en förändringsprocess vi arbetar med.
- Styrgrupper och arbetsgrupper bildas för respektive projekt. Verksamhetsrepresentanter kopplar samman verksamheten och digitaliseringsenheten.

Fakta digitaliseringsnätverk: DigiForum

- Det är minst 30 verksamhetsrepresentanter (2-3 personer från respektive verksamhet) i Hylte kommun som är direkt kopplade till nätverket som Hylte kommuns digitaliseringsenhet har etablerat. Nätverket heter ”DigiForum” och träffas 4 gånger per år där syftet är att sprida inspiration, kunskap och erfarenheter. Målet med nätverket är att vi skall utgå från tydlig kommunövergripande metodik i genomförandet av digitalisering i Hylte kommun och att lära av varandra, skapa synergieffekter i digitaliseringsarbetet samt följa kommunens digitala strategi.

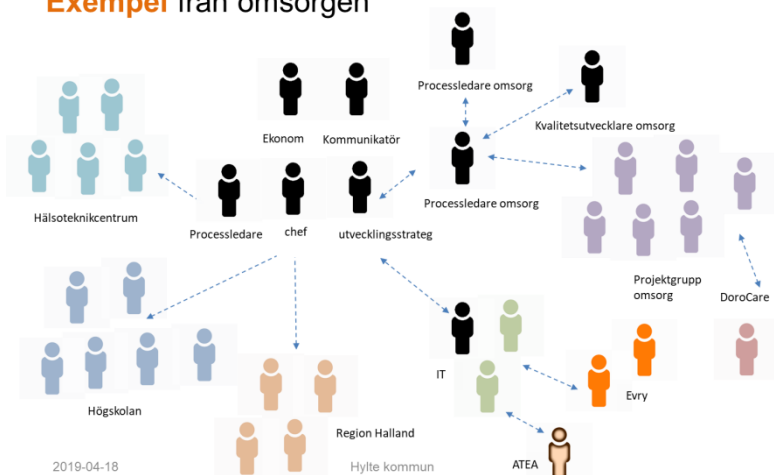
Digitalisering prioriterat inom omsorgen under 2018-2021

I samband med att kommunfullmäktige antog Hylte kommuns kommunövergripande digitala strategi prioriterades digitalisering inom omsorgskontoret. Handlingsplaner för digitalisering inom omsorgskontoret togs fram och följs i enlighet.

Digitaliseringsarbetet inom omsorgen följer den arbetsmodell som har beskrivits ovan med nätverk, verksamhetsrepresentanter, styrgrupp, arbetsgrupp mm. Se nedan bild för exempel på **ett projekt** som tillämpar denna arbetsmodell:

Arbetsmodell för digitalisering

Exempel från omsorgen



Ovan arbetsmodell visar även hur Hylte kommuns digitaliseringsarbete har ett direkt samarbete med bl.a. Region halland, Högskolan i Halmstad och Hälsoveteknikcentrum i Halland, samt hur kommunens IT-grupp, IT-leverantörer och andra leverantörer bidrar till nätverket för kommunens digitaliseringsprocess.

Då kommunens digitala strategi är en kommunövergripande strategi **är målet att hela kommunen och dess medarbetare arbetar med digitalisering.** Ovanstående nätverk och arbetsmodell är ett positivt resultat och riktning mot att vi gradvis ökar såväl mognadsgrad som kvantitet (och i slutändan kvalitet) av digitalisering i Hylte kommun och därmed följer våra lokala, regionala, nationella och internationella riktlinjer och strategier för digitalisering i Hylte kommun.

För mer information om hur digitaliseringsarbetet genomförs i Hylte kommun, hänvisas kontakt till digitaliseringschef, Madeleine Solenhill.

