

VA-plan för Hylte kommun



Reviderad VA-plan av den som framtogs 2016. Arbetet har skett av en förvaltningsövergripande arbetsgrupp på samhällsbyggnadskontoret med stöd av Ensucon AB som drivit processen och sammanställt resultatet.

Antagen av Kommunfullmäktige **XX XXX**

Förord

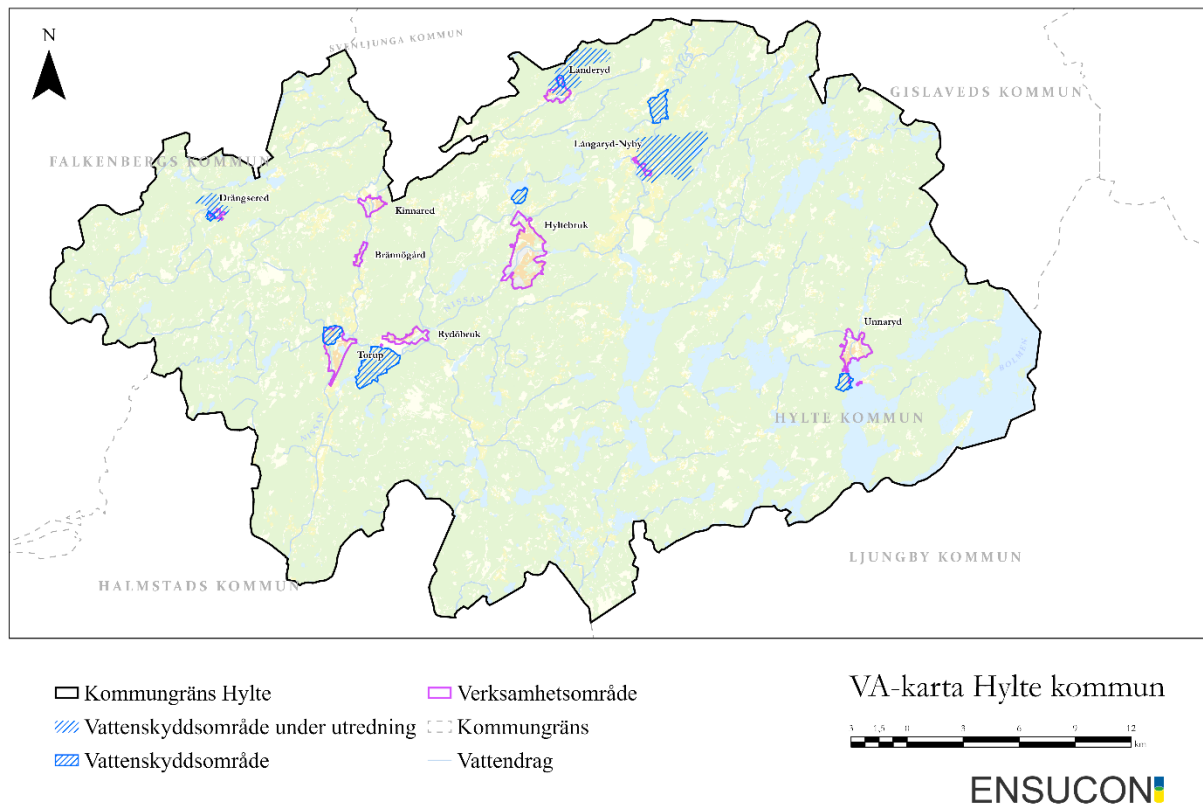
Hylte kommun tog under 2016, med stöd av LOVA-bidrag, fram en VA-plan som sträcker sig fram till 2027. VA-planen innehåller tre delar: VA-översikt, VA-strategi och VA-plan, vilka utgör grunden för en hållbar vatten- och avloppsplanering i hela kommunen. Hylte kommun har som strategiskt mål att minst varje mandatperiod se över och aktualitetspröva VA-planen. Åtgärder i VA-planen ska förhållas tolv år framåt i tiden.

En förvaltningsövergripande arbetsgrupp bestående av politiker, samhällsbyggnadschef, VA- och avfallschef, projekt- och VA-ingenjörer, VA-tekniker, miljöchef, miljöinspektörer, plan-och byggchef samt planarkitekt har under perioden 2020–2021 arbetat med en aktualisering av VA-planen 2016. Detta har skett genom en revidering av underlag från 2015 och framåt samt prioritering av åtgärder utifrån VA-strategi och verksamheternas mål. Planen gäller för planering av nuvarande verksamhetsområde för kommunalt VA mellan 2021–2032.

Ordlista

ABVA	Allmänna bestämmelser för brukande av den allmänna vatten- och avloppsanläggningen.
Allmän VA-anläggning	En VA-anläggning som kommunen har rättsligt bestämmande över och som har anordnats för att uppfylla kommunens skyldigheter enligt lagen om allmänna vattentjänster (LAV).
Avloppsvatten	Avloppsvatten är en samlad benämning för spillvatten, dagvatten och dränvatten.
Bräddning	Avledning av avloppsvatten till en recipient på grund av för stor belastning på systemet.
Dagvatten	Ytligt rinnande regnvatten eller smältvatten.
Dricksvatten	Vatten avsett att drickas av människor. Det är att betrakta som ett livsmedel.
Dränvatten	Vatten som passerat marklager och som avleds genom dräneringsledningar.
Enskild VA-anläggning	En VA-anläggning, eller annan anordning för vattenförsörjning eller avlopp som inte ingår i en allmän VA-anläggning.
Förbindelsepunkt	Gräns mellan VA-huvudmannens och fastighetsägarens ansvarsområde, ofta 0.5 meter utanför fastighetsgräns.
Fördröjning	Utjämning av dagvattenflöde innan det når recipient.
Gemensamhetsanläggning	En enskild VA-anläggning som har inrättats för två eller flera fastigheter gemensamt med stöd av anläggningslagen (1973:1149).
Huvudman	Den som äger eller förvaltar en allmän VA-anläggning.
LOD	Lokalt omhändertagande av dagvatten, vilket minskar behovet av avledning.
Nödvatten	Leverans av vatten för dryck, matlagning och personlig hygien utan att nyttja det ordinarie ledningsnätet. Kan ske med t.ex. tankar eller tankbilar.
Reservvatten	Dricksvatten som distribueras via det ordinarie ledningsnätet men från annan produktionsanläggning än den ordinarie.
Råvatten	Grund- eller ytvatten som efter beredning kan användas till dricksvatten.
Spillvatten	Spillvatten är vatten från hushåll (toalett, dusch, disk, tvätt och bad) och andra verksamheter (industrier, biltvättar och dylikt).
VA-försörjning	Försörjning av dricksvatten och omhändertagande av avloppsvatten.
VA-lösningar	Tekniska lösningar för vatten, spillvatten och dagvatten.
Vattenskyddsområde	För att skydda dricksvattnet mot föroreningar finns möjlighet att bilda vattenskyddsområden. Både Länsstyrelsen och kommunen kan fatta beslut om att inrätta ett vattenskyddsområde.
Verksamhetsområde för VA	Område inom vilket VA-huvudmannen ansvarar för VA-försörjningen.

1. Verksamhetsområden



Figur 1 Sammanställning av nuvarande verksamhetsområde för allmänt VA i Hylte kommun tillsammans med fastställt vattenskyddsområde och vattenskyddsområde under utredning.

Innehåll

Förord	2
Ordlista	3
1. Verksamhetsområden	4
2. Inledning	7
2.1 Bakgrund och syfte	7
2.2 Genomförande	7
2.3 Arbetsgång	9
2.3.1 Workshops	9
2.4 VA-planens innehåll	9
2.5 Verkställande och uppföljning	10
3. Övergripande riktlinjer för VA-försörjning	11
3.1 Översiktsplanering i kommunen	11
3.2 Beskrivning av VA-strategi	11
3.3 Prioritering av åtgärder	12
3.3.1 Ställningstaganden enligt VA-strategin:	12
3.3.2 Verksamhetsområde för kommunal vatten- och avloppsförsörjning	12
3.3.3 Utökning av VA-ledningsnätet	12
4. Beskrivning av verksamheten	12
4.1 Organisation och personalresurser	12
4.1.1 Samhällsbyggnadskontoret	12
4.2 Gränsdragningsfrågor	13
4.2.1 Dagvattenhantering	13
4.2.2 Gränsdragning mellan VA-enheten och enheten för gata/park	14
4.2.3 Gränsdragning mellan VA-enheten och bygg- och miljöenheten	14
4.2.4 Ansvar för information	14
4.3 Samverkan	14
4.3.1 Samverkan med grannkommuner	14
4.3.2 Regional samverkan	15
5. VA-enhetens ansvarområde	15
5.1 Mål för VA-enhetens verksamhet	15
5.2 Större investeringar och utredningar	15
6. Bygg- och miljöenhetens verksamhetsområde	17
6.1 Mål för bygg- och miljöenhetens verksamhet	17
6.1.1 Vattentäkter	17
6.1.2 Avloppsanläggningar	18

6.1.3	Organisation och personalresurser.....	20
7.	Övergripande arbete	21
7.1	Förvaltningsövergripande åtgärder	21
1.	Omfattning av kommunala verksamhetsområden	21
2.	Verksamheten inom allmänna verksamhetsområden (kommunalt VA)	21
8.	Referenser	24

Bilagor

Bilaga 1 - Förnyelseplanering - Åtgärdsplan för den befintliga VA-anläggningen

Bilaga 2 - Uppföljning av VA-åtgärder 2016–2020

2. Inledning

2.1 Bakgrund och syfte

Hylte kommun ligger inom Nissans, Lagans, Suseåns, Fylleåns och Ätråns huvudavrinningsområden och sjöar och vattendrag tar upp ca 10% av kommunens yta. Den årliga kommunala dricksvattenproduktionen uppgick 2019 i drygt 1 miljon m³ och förser ca 9000 personer, främst i tätorterna, men vatten samt en del industrier och andra verksamheter. Mer än 80% av Hylte kommuns invånare är anslutna till det kommunala dricks- och spillvattennätet¹.

Kommunen har, enligt lagen om allmänna vattentjänster ansvar att se till att VA-anläggningar ordnas om VA-försörjningen av hälso- och miljöskäl behöver lösas i ett större sammanhang. Hylte kommun tog under 2016, med stöd av LOVA-bidrag fram en VA-plan som sträcker sig fram till 2027. VA-planen innehåller tre delar: VA-översikt, VA-strategi och VA-plan, vilka utgör grunden för en hållbar vatten- och avloppsplanering i hela kommunen. Förutom en VA-plan har Hylte kommun arbetat fram en dagvattenstrategi år 2017. Hylte kommun har som strategiskt mål att minst en gång under varje mandatperiod se över och aktualitetspröva VA-planen. Åtgärder i VA-planen ska förhållas tolv år framåt i tiden. Ensucon AB har fått i uppdrag att revidera VA-planen mellan åren 2016–2027.

En förvaltningsövergripande arbetsgrupp bestående av politiker, samhällsbyggnadschef, VA- och renhållningschef, projekt- och VA-ingenjörer, VA-tekniker, miljöchef, miljöinspektörer och planarkitekt har under perioden 2020–2021 arbetat med en aktualisering av VA-planen från 2016. Aktualiseringen sker genom en analys och revidering av underlaget från 2015 och framåt samt prioritering av åtgärder utifrån VA-strategi, enhetsmål hos berörda enheter och politiska mål i kommunen. Arbetet har skett med stöd av Ensucon AB som ansvarat för workshops och intervjuer och som sedan sammanställt resultatet baserat på insamlat underlag. Aktualiseringsarbetets resultat har mynnat ut i denna reviderade VA-plan för perioden 2020–2032.

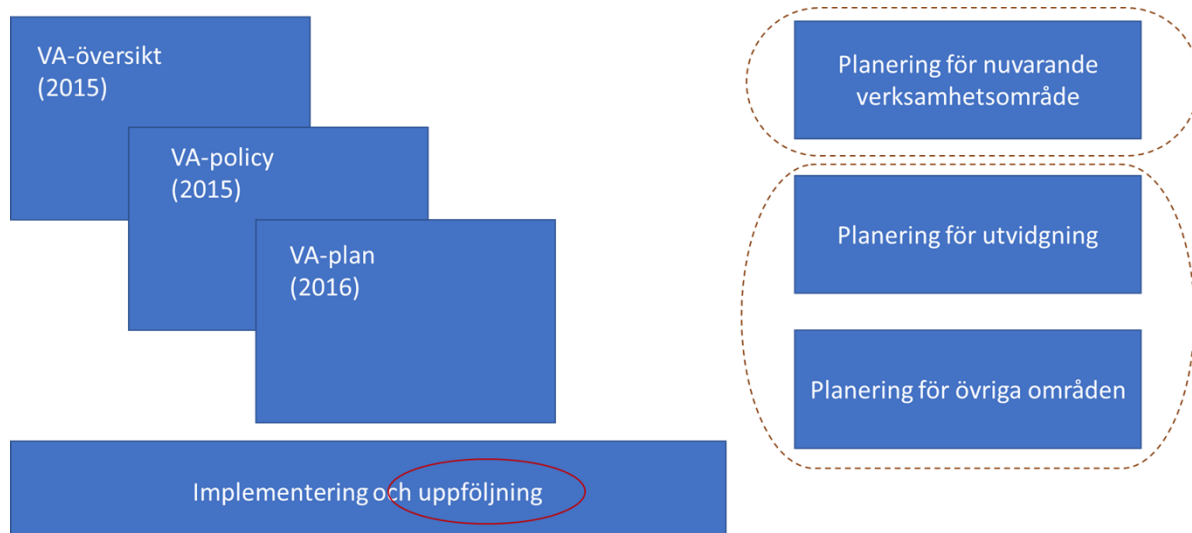
2.2 Genomförande

Kommunens arbete med VA-planen har arbetats fram utifrån den vägledning som Havs- och Vattenmyndigheten tagit fram tillsammans med Naturvårdsverket². Vägledningen följer ett tillvägagångssätt där VA-planeringen delas upp i tre huvuddelar utifrån kommunens verksamhetsområde för vatten och avlopp, där arbetet har avgränsats till planering för nuvarande verksamhetsområde och befintlig anläggning (Se figur 2):

- Planering för nuvarande verksamhetsområde för vatten och avlopp.
- Planering för framtida utvidgning av verksamhetsområdet för vatten och avlopp, (förändrad VA-struktur).
- Planering för områden som inte kommer att omfattas av verksamhetsområde för vatten och avlopp.
- Verksamhetsområde för vatten och avlopp, (enskild VA-försörjning).

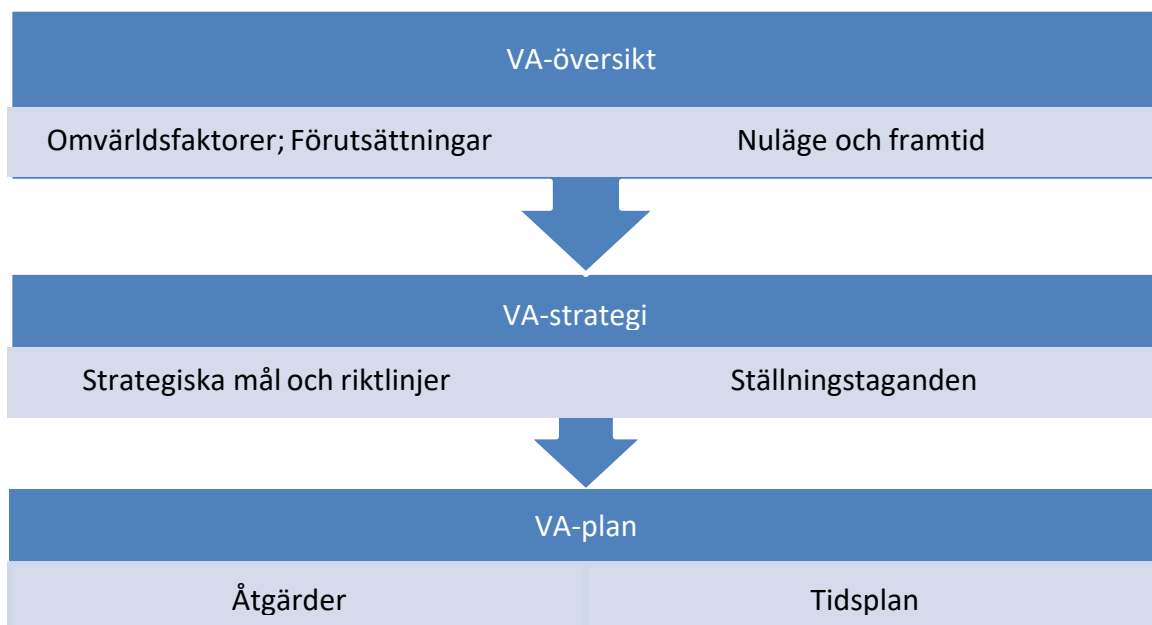
¹ Översiktsplan för Hylte kommun 2019 Antagen 2019-11-28 (DNR 2015 KS0087)

² Vägledning för kommunal VA-planering, rapport 2014:1. Naturvårdsverket och Hav- och vattenmyndigheten, 2014-01-27



Figur 2 Beskrivning av uppföljningsprocessen och avgränsning där fokus främst legat på att ta fram en reviderad VA-plan över nuvarande verksamhetsområden kommunalt VA.

VA-planerna ingår i Hylte kommuns övergripande VA-planering där VA-översikten beskriver nuläget och även förbättringsbehoven för den allmänna VA-anläggningen inom verksamhetsområdet, utanför nuvarande verksamhetsområde och generellt för hela kommunen. VA-strategin är det styrdokument som innehåller riktlinjer i olika frågor kopplade till vatten- och avloppsförsörjning. VA-planen utgår från de beskrivningar som finns i, samt revideringar som gjorts av VA-översikten och de riktlinjer som finns i VA-policyn (Mål och ställningstaganden). I utredningen av aktuell VA-plan är en av slutsatserna att de största utmaningarna för att uppnå en hållbar VA-försörjning är att göra en realistisk planering av finansiering av VA-anläggningen för att minska sårbarheten på anläggningen, möta framtida klimatförändringar och Hylte kommuns fysiska planering utifrån översiktsplanering och bostadsförsörjning.



Figur 3 Beskrivning över förhållandet mellan och ordningsföljden av VA-planens styrande dokument.

2.3 Arbetsgång

2.3.1 Workshops³

Nulägebild (utfördes i september 2020)

Syftet var att ta fram en gemensam plattform för fortsatt arbete med VA planen med ett förvaltningsövergripande perspektiv. En överskådlig gemensam bild av nuläget och en tydlig avgränsning togs fram för att ta kunna göra relevanta faktabaserade beslut i kommande utveckling av VA-planen. Workshopen behandlade följande frågeställningar:

- Vad är utfört och varför?
- Vad behöver utföras?
- Hur kommer vi dit?
- Hur ska arbetet framåt prioriteras och utformas?

Resultatet har sedan samlats och analyserats som ett stöd i det vidare revideringsarbetet.

Prioritering och ansvarsfördelning

En gemensam workshop med hela den förvaltningsövergripande arbetsgruppen hölls för att knyta ihop arbetet. Under denna workshop diskuterades resultatet i form av en åtgärdsplan och aktiviteterna i planen prioriterades med stöd av ställningstaganden i VA-strategin.

Kompletterande intervjuer⁴

Kompletterande intervjuer har hållits med enskild personal på samhällsbyggnadskontoret att i detalj stämma av underlagen, VA-planens innehåll, ansvarsområden och ta fram förslag till nya åtgärder.

2.4 VA-planens innehåll

1. VA-översikt som beskriver omvärldsfaktorer, nuläge, förutsättningar och framtida behov.
2. VA-strategi som beskriver strategiska vägval för hantering av olika frågor,
3. Själva VA-planen tas fram utifrån VA-översikten och VA-policyn och innehåller en plan för såväl den allmänna anläggningen som för VA-försörjningen utanför verksamhetsområdet. VA-planen tillämpas sedan genom att åtgärderna förs in i kommunens löpande budgetprocess. I Bilaga 1 har investeringsbehov samlats i 14 olika tekniskt inriktade projekt med grovt uppskattade kostnader.
4. En redogörelse för hur regelbunden uppföljning av VA-planen och när revidering av denna ska ske.
5. En redogörelse för hur kommunikation mellan politiker och tjänstemän från olika enheter inom kommunen samt hur samverkan med länsstyrelser och grannkommuner för att utbyta erfarenheter ska gå till.
6. VA-planen innehåller en övergripande handlingsplan för hur arbetet för att nå målen med VA-planen i linje med VA-strategiska vägval ska gå till och vilka aktörer som är ansvariga eller bör involveras.

³ Workshops har genomförts under september och december 2020.

⁴ Kompletterande intervjuer har genomförts under oktober och november 2020.

2.5 Verkställande och uppföljning

Den kommunala VA-strategin, antagen i kommunfullmäktige 2015, beskriver hur uppföljningen av VA-planen ska gå till: *"VA-planeringen ska vara rullande med en planeringshorisont på tolv år och med en uppdatering varje mandatperiod."* Uppföljningsarbetet ska ske enligt följande:

- VA-planens åtgärder förs in i kommunens löpande budgetprocess för att säkerställa att VA-planen genomförs och att den är relevant för kommunens utveckling.
- Åtgärder i VA-planen som inte genomförts enligt plan kan finnas kvar i planeringsunderlaget eller utvärderas.
- Planerade åtgärder i den allmänna VA-anläggningen ligger till grund för investerings- och driftbudget som beslutas årligen.
- Planerad utbyggnad av VA-anläggningen ska implementeras i VA-planen så att beslut om utvidgning av verksamhetsområdet kan tas när behovet finns. Det bör även finnas en plan för hur rutinen vid inkoppling av fastighetsägare går till för alla som berörs.
- VA-planprocessen fortsätter att enligt VA-strategin infatta de kommande tolv åren från antagande av VA-planen. Aktualisering av VA-planen bör ske minst en gång per eller under varje mandatperiod. Vid aktualiseringen flyttas planeringshorisonten fram från och med det år som en reviderad VA-plan fastställs och tolv år framåt.
- Då den förvaltningsövergripande arbetsgruppen fyller en viktig funktion även efter att VA-planen fastställs är det av vikt att en rutin för återkommande uppföljning sker inom arbetsgruppen.
- VA-strategin och de fem strategiska målen gäller, om inget annat beslutas, till år 2040. VA-planens ska därmed följas upp gentemot strategiska mål och riktlinjer.

3. Övergripande riktlinjer för VA-försörjning

3.1 Översiktsplanering i kommunen

En ny översiktsplan för Hylte kommun vann laga kraft december 2020. Denna plan sträcker sig tjugo år framåt i tiden med en ambition om att formulera strategier och vägleda i arbetet med att utveckla Hylte kommuns attraktivitet som boende- och näringslivskommun. Översikten är till hjälp i att vägleda i övergripande mål, prioriterade aspekter och övergripande planeringsinriktning som gäller för VA-planeringen och den övergripande infrastrukturplaneringen i stort i kommunen.

3.2 Beskrivning av VA-strategi

Fem strategiska mål

VA-strategin (2015) beskriver strategiska mål och riktlinjer samt ställningstaganden där fem strategiska mål för VA-verksamheten tagits fram. Dessa beskriver ambitionen för hur VA-verksamheten ska driva sitt arbete tillsammans med andra enheter på samhällsbyggnadskontoret i Hylte kommun och bör ligga till grund för hur åtgärder prioriteras, som gäller fram till 2040. Syftet med strategin är att kommunen ska ha en genomarbetad och långsiktig handlingsplan både inom och utanför verksamhetsområde. Detta ska främja en långsiktig och säker leverans av vatten- och avloppstjänster, en förbättrad vattenmiljö i Hylte kommun och i regionen samt med hänsyn till människors hälsa och miljö.

1. Alla kommuninvånare har en hög medvetenhet om sambandet mellan vatten, avlopp och miljö
2. Alla kommuninvånare har en trygg dricksvattenförsörjning med avseende på kvalitet och kvantitet
3. Allt avloppsvatten i kommunen tas om hand så optimalt som möjligt med avseende på hälsa, miljö och genomförbarhet. Spillvatten belastar inte recipienter så att deras ekologiska status äventyras. Dagvatten berikar miljön
4. Kommunen har en hög servicegrad och ett kostnadseffektivt utförande av kommunala VA-tjänster
5. Kommunen har kretsloppsanpassade VA-system, där rena näringsämnen från avloppsvattnet återförs till produktiv mark och övriga tillgängliga resurser utnyttjas på ett så miljö- och resurseffektivt sätt som möjligt.

Metodutveckling för kretsloppslösningar

Kommunens VA-strategi anger att "Under varje mandatperiod bör någon insats ske som specifikt syftar till utveckling mot kretsloppslösningar för VA. Sådana satsningar ska ske enligt följande:

Period I	Finna en kretsloppsanpassad metod för omhändertagande av slam från Avloppsreningsverken.
Period II	Förbättrade buffertmagasin för dagvatten inom Södra Industriområdet med flera funktioner, t ex. buffertmagasin, estetik och för biologisk rening av dagvatten.
Period III	Specificeras senare

3.3 Prioritering av åtgärder

3.3.1 Ställningstaganden enligt VA-strategin:

Ett antal ställningstaganden är uppsatta i VA-strategin och som är till stöd i bedömningen av åtgärder, vilka berör fokusområdena:

- Omfattning av kommunala verksamhetsområden
- Verksamheten inom allmänna verksamhetsområden – Dricksvatten- spillvatten- och dagvattenhantering.
- Enskilt VA
- Klimatanpassning
- Effektivitet och organisationsutveckling
- System för VA-planering och dokumentation
- Metod och teknikutveckling

3.3.2 Verksamhetsområde för kommunal vatten- och avloppsförsörjning

Det finns tretton verksamhetsområden för allmänt VA i Hylte kommun. Dessa områden finns redovisade i kartsammanställningen. Senast antaget verksamhetsområde är från 2016.

3.3.3 Utökning av VA-ledningsnätet

Miljöenheten har under 2015 i samband med framtagande av VA-översikten gjort en bedömning av närliggande fastigheter som ligger utanför verksamhetsområdena som bör kopplas in på VA-ledningsnätet. Dessa har listats i en prioriteringsordning från 1–5 ur miljösynpunkt och möjlighet till inkoppling beroende på VA-enhetens planer på utbyggnad av till exempel överföringsledningar.

I VA-översikten från 2015 presenteras verksamhetsområdet för kommunalt VA tillsammans med framtagna prioriterade områden, som genomarbetats av miljöenheten. Hylte kommun bedömde även 2015⁵ att de fullgjort sina skyldigheter att ordna med verksamhetsområden med kommunalt vatten eller avlopp. Utöver detta presenteras områden där kommunen förordar gemensamhetsanläggningar i VA-planen från 2016⁶.

4. Beskrivning av verksamheten

4.1 Organisation och personalresurser

4.1.1 Samhällsbyggnadskontoret

Samhällsbyggnadskontoret består av enheterna VA- och renhållningsenheten, bygg- och miljöenheten, park och gatuenheten, lokalvårdsenheten och kostenheten.

Samhällsbyggnadsprocessen innebär att samtliga aktörer på samhällsbyggnadsnivå samarbetar på ett effektivt och tydligt sätt, i interna som externa ärenden. Ansvaret för VA-verksamheten ligger främst hos VA-enheten men vissa aktiviteter för arbetet är gränsöverskridandet såsom dagvattenhanteringen i kommunen.

Bygg- och miljöenheten bemannas med:

- Bygg- och miljöchef
- Plan- och byggadministratör

⁵ VA-strategi, 2015

⁶ VA-plan för Hylte kommun, § 63/16, antagen av samhällsbyggnadsnämnden 2016-01-21

- Två planarkitekter
- Två bygglovshandläggare
- Mark- och exploateringsingenjör
- Kart- och mätningenjör (fördelad med Gislaved)
- GIS-ingenjör (fördelad med Gislaved)
- Fyra miljö- och hälsoskyddsinspektör
- Naturvårdsutvecklare

VA- och renhållningsenheten bemannas med:

- VA och renhållningschef
- Projektledare VA/Renhållning (projektledning VA på 35% delat med 45% park och gata samt 20% bygg- och miljöenhet. Projektleder och samordnar övergripande, enhetsvis.)
- Projektingenjör VA
- Driftingenjör VA
- Abonntingenjör VA/Renhållning
- Fyra VA-tekniker
- Renhållningssamordnare/utredare
- Tre drifttekniker ÅVC

Park- och gatuenheten

- Park- och gatuchef
- Gruppledare park
- Tre parkarbetare
- Fordonsansvarig

Avsnitten för VA-enheten som huvudansvarig enhet för den kommunala VA-verksamheten och miljöenheten som ansvarig tillsynsenhet av kommunal VA-verksamhet och enskild VA-verksamhet beskriver vidare ansvarsområden i detalj för dessa två enheter.

4.2 Gränsdragningsfrågor

4.2.1 Dagvattenhantering

En dagvattenstrategi togs fram av den förvaltningsövergripande arbetsgruppen 2017 med syftet att skapa förutsättningar för en långsiktig hållbar dagvattenhantering. Detta med avseende på vattenkvalitet samt risk för översvämning med hänsyn till ett förändrat klimat. Flera av VA-planens uppsatta mål har en koppling till dagvattenhanteringen. Ansvaret för dagvattenfrågorna inom kommunen fördelas på flera aktörer vilket preciseras i dagvattenstrategin (tabell 2: "Ansvar och roller"). I dagvattenstrategin har bland annat översvämningsrisker kartlagts. Den beskriver även olika typer av lösningar för att leda bort eller fördröja dagvatten på ett hållbart sätt.

- Nio delområden har formulerats i strategin som kopplats till nuläget, VA-plan samt VA-strategi. Dessa är:
- Dagvattenflöden ska reduceras och regleras så att belastning på ledningsnät och recipienter begränsas
- Dagvattensystemen ska dimensioneras enligt Svenskt Vattens anvisningar och med hänsyn till klimatförändringens effekter
- Mark i lågpunkter ska avsättas för att skapa sammanhängande avrinningsstråk
- Integrera öppna dagvattenlösningar i parker och grönområden

- Dag- och dränvattenhanteringen får inte bidra till störd vattenbalans eller ökande mängder ovidkommande vatten till reningsverken
- Mark som inte är lämplig för infiltration

4.2.2 Gränsdragning mellan VA-enheten och enheten för gata/park

VA- och renhållningsenheten ansvarar för skötseln av alla kommunala ledningar med deras inlopp och utlopp. Där det anses rimligt ska kostnadsfördelning mellan VA-enheten och gata/parkenheten ske vad gäller dagvattenavledningar som betjänar gator, vägar och parker.

Enheten för gata/park ansvarar för att gatubrunnar/dagvattenbrunnar och dagvattenmagasin sköts (där kommunen är väghållare) så att dagvatten effektivt kan ledas bort genom dessa.

4.2.3 Gränsdragning mellan VA-enheten och bygg- och miljöenheten

VA-enheten svarar för att de som bor inom vattenskyddsområden får information enligt vad som anges i vattenförsörjningsplanen.

Påkoppling av nya abonnenter på befintliga ledningsnät kräver ett tydligt samspel mellan VA-enheten, miljöenheten och abonnenter för att kostnadseffektiva resultat ska uppnås. Bygg- och miljöenheten ansvarar för tillsyn och eventuella krav på förbättringar på enskilda anläggningar.

VA-enheten har möjlighet erbjudit påkoppling på kommunala nät där det anses lämpligt. En långtgående plan för påkoppling i prioriterade områden bör finnas med som stöd i det dagliga arbetet.

4.2.4 Ansvar för information

Kommunens VA-strategi anger en ambition att alla kommuninvånare ska ha *en hög medvetenhet om sambandet mellan vatten, avlopp och miljö*. Strategin innefattar också ett ställningstagande att kommunen ska ha kapacitet att ge råd om enskilda avloppslösningar såväl som gemensamhetslösningar.

Detta kräver insatser för information och kunskapsspridning. Informationsinsatser kan exempelvis ske genom tillsynsbesök samt vid nyanläggande. Kommunerna kan även samverka gällande större informationsinsatser.

4.3 Samverkan

4.3.1 Samverkan med grannkommuner

Hylte kommun ska arbeta aktivt för att öka möjligheterna till samverkan med grannkommuner. Exempel på samverkansfrågor kan vara att finna lösningar för reservvatten och möjligheter till samverkan för att bygga upp specialistkompetens som varje kommun inte kostnadseffektivt själva stå för. Tänkbara sådana områden är kapacitet för rådgivning avseende gemensamhetsanläggningar för enskilda avlopp inom områden där gemensamma lösningar förordas utan att det för den skull blir kommunalt verksamhetsområde. Samverkan kan också avse annan teknisk specialistkompetens och gemensamma entreprenadupphandlingar. En annan ambition är att minska sårbarheten som följer av "en tjänsteman/en funktion".

Idag samverkar Hylte kommun med andra kommuner regionalt bland annat kring frågor om dagvattenhantering och ärenden gällande enskilda avlopp. Kommunerna har dessutom en gemensam resurspool av GIS-tekniker och kart- mätningenjör/tekniker i samarbete med Gislaved kommun.

4.3.2 Regional samverkan

Halland har tagit fram en regional energi och klimatstrategi med handlingsplan för alla kommuner i regionen⁷. En regional vattenförsörjningsplan är fortfarande under framtagande.

5. VA-enhetens ansvarområde

5.1 Mål för VA-enhetens verksamhet

- Läckagen i dricksvattennäten ska i snitt vara max 15% (=riksgenomsnittet 2019; Hylte kommun 2020: ca 40%)
- Andelen ovidkommande vatten i spillvattennäten ska ett år med normal nederbörd inte överskrida 50% (=riksgenomsnittet 2006; Hylte kommun 2019: ca 70%)
- Inga fastigheter ska drabbas av källaröversvämningar p.g.a. otillräckligt underhåll av kommunens dagvattenledningar, kulvertar, buffertmagasin eller diken.
- Samtliga avloppsreningsverk ska alltid uppfylla ställda reningskrav. Renat vatten ska alltid tillföras recipient på avsedd plats (myndighetskrav).
- Felkopplade stuprör ska vara inventerade och åtgärdade i alla områden som 2019 hade över 50% ovidkommande vatten i inflödet till respektive reningsverk.
- För minst 90% av abonnenterna ska det finnas specifik planering för reservvatten.
- Samtliga vattentäkter ska ha vattenskyddsområden med aktuella föreskrifter. Varje större vattentäkt i kommunen ska ha en vattendom.
- Avloppsslammet ska inte för något reningsverk ha högre total halt av tungmetaller 2027 än det hade 2013.
- VA-taxa, Allmänna Bestämmelser för Vatten och Avlopp (ABVA) och kundregister ska kontinuerligt hållas aktuella.
- GIS-dokumentationen av åtgärder på ledningsnät ska kontinuerligt hållas uppdaterad och en tydlig rutin för inmatning av information ska finnas.
- Avskrivningsunderlag för kapitalkostnader ska vara dokumenterat och kontinuerligt uppdaterat.
- Anläggningar och byggnader som inte bedöms komma till framtida användning ska vara avvecklade och rivna.

5.2 Större investeringar och utredningar

En bedömning av hur stora investeringar på befintlig anläggning och nyinvesteringar har gjorts och planen från tidigare mandatperiod följts upp med ny budget och nya projekt som lagts till.

En grov kostnadsuppskattning visar att det kommer att behövas minst 10 miljoner kronor årligen till stora VA-projekt inom och efter planeringshorisonten. I och med en förskjutning av investeringar i den tidigare VA-planen har även kostnader för framförallt reinvesteringar flyttats fram. En beskrivning av pågående och framtida reinvesteringar och förnyelseplanering

⁷ Energi- och klimatstrategi för Hallands län, 2019:22

finns i Bilaga 1: "Investerings- och förnyelseplan för VA-anläggningen". Denna plan ajourhålls genom att följas upp årligen av VA-verksamheten med information till samhällsbyggnadsnämnden och i samband med uppföljning av VA-planen en gång varje mandatperiod.

Tabell 1 Tidplan och kostnadsuppskattning, övergripande tabell för stora VA-projekt.

Period I. 2020–2023: 49,7 miljoner
Period II. 2024–2027: 51,9 miljoner
Period III. 2028–2031: 89,4 miljoner
Period III. 2032–2034: 96,4 miljoner
Bortom nuvarande planeringshorisont: 40 miljoner/period (10 miljoner/år)

6. Bygg- och miljöenhetens verksamhetsområde

6.1 Mål för bygg- och miljöenhetens verksamhet

- Bygg- och miljöenheten ska fortlöpande utöva tillsyn över kommunala avloppsreningsverk.
- Bygg- och miljöenheten bedriver inventering av enskilda avlopp enligt en prioriteringsordning, som framgår av Figur 4. Målet är att inventera mellan 200–300 fastigheter per år.
- Bygg- och miljöenheten ska granska vattenprover på dricksvatten tagna i vattentäkter där kontrollprogram anger att vattenprover ska tas (kommunala såväl som enskilda) samt följa upp att föreskriven provtagning verkligen sker.
- Bygg- och miljöenheten ska fortlöpande informera om att kommunen bekostar vattenprover för småbarnsfamiljer.

6.1.1 Vattentäkter

Kontroll av kommunala vattentäkter

VA-enheten har ansvaret för att vattenanalyser görs på kommunala vattentäkter i enlighet med gällande kontrollprogram. I bygg- och miljöenhetens ansvar ingår att granska dessa vattenanalyser. Kontrollprogram finns för samtliga kommunala vattentäkter.

Enskilda brunnar

Huvudregeln är att ägaren av en vattentäkt ansvarar för att vattnet håller godtagbar kvalitet. För publikt använda vattentäkter finns krav på provtagning. Vanligt förekommande problem är ledningsangripande vatten (lågt pH) och höga halter av järn och mangan. Problem relaterade till höga halter av fluorid, radon och arsenik förekommer i sällsynta fall.

Privatpersoner med egna vattentäkter kan få kommunens hjälp med vattenanalys. För familjer med barn under ett år är provtagningen gratis.

Kontroll av vattentäkter utanför kommunala verksamhetsområden

För större enskilda vattentäkter (Tabell 1) ansvarar verksamhetsutövaren för att vattnets kvalitet når upp till Livsmedelsverkets krav. Minst en provtagning på vattnet ska genomföras per år. Tiraholms Fisk har dock ett minimikrav på två provtagningar per år. Miljöenheten följer upp och granskar denna provtagning.

Tabell 2 Publikt använda enskilda dricksvattentäkter med kontrollprogram vilket inkluderar kontroll av vattenkvalitet

Anläggning
Skärshults Vattenverk
Bexets stugby och camping
Brännö Folkets hus
Bäckhästens Bageri vattenverk
OneScholl Nyby Cambus
Långaryds församlingshem
Pensionat sågknorren
Tiraholms Fiskrestaurang
Färgaryds församlingshem – Sockenstugan
Femsjö församlingshem
Jälluntofta Camping
Charlottenlund Hotell & restaurang
Stedsans

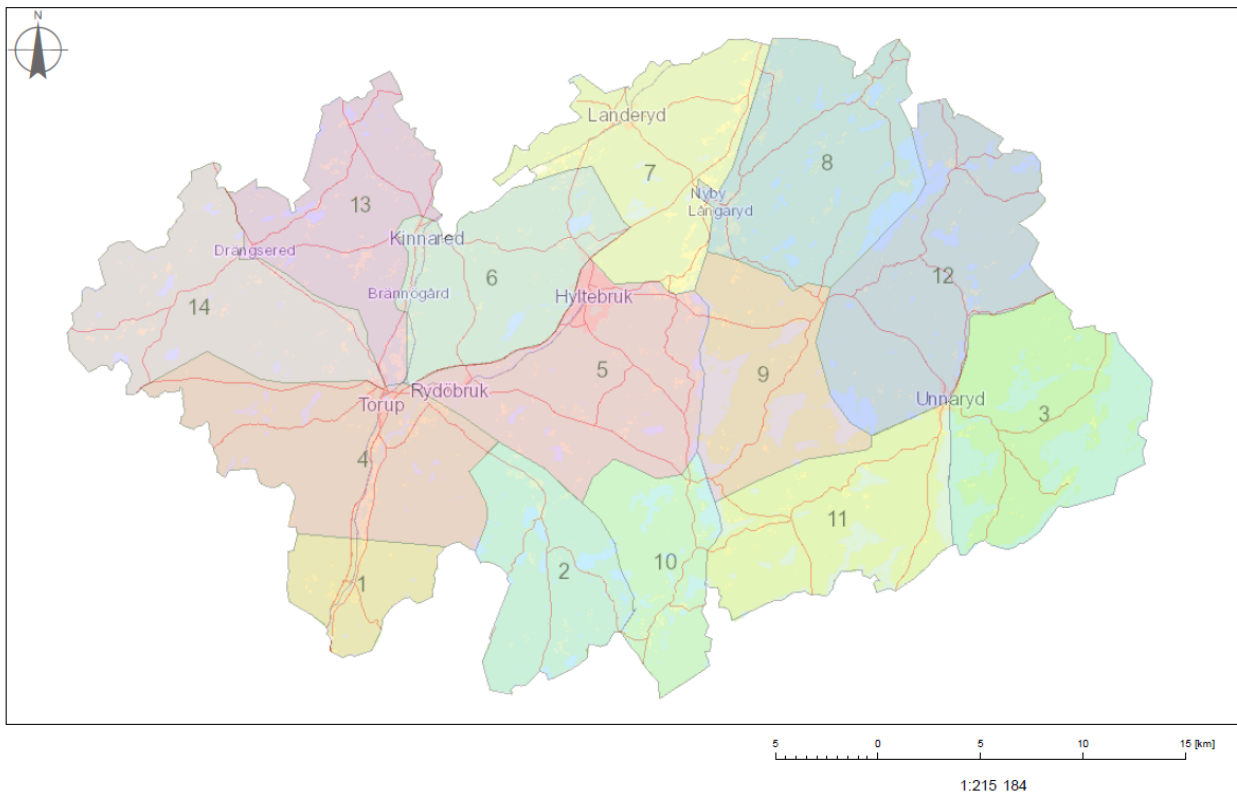
6.1.2 Avloppsanläggningar

Kommunala avloppsreningsverk

Miljöenheten är tillsynsmyndighet för de kommunala avloppsreningsverken. Huvudmannen, dvs. VA-enheten, rapporterar avvikelser från normal drift och skickar års- och miljörapporter till bygg- och miljöenheten i enlighet med stipulerade krav. Miljöenheten granskar denna rapportering och vidtar åtgärd om så erfordras.

Enskilda avloppsanläggningar

Kommunens ambition ska vara att dess enskilda avloppsanläggningar ska bedömas av bygg- och miljöenheten minst en gång per trettio år. Miljöenheten bedriver inventering av enskilda avlopp enligt en prioriteringsordning, som framgår av bild "Karta inventeringsområden" (Figur 4). Målet är att inventera mellan 200–300 fastigheter per år.



Figur 4 Karta inventeringsområden: Karta över prioritering för inventering av enskilda avloppsanläggningar i Hylte kommun.

Områden för enskilda avlopp med hög skyddsnivå

- Vattenförekomster med dricksvattentäkt: Nissan mellan Långaryd och Skeppshult, Bolmen, samt fem grundvattenvattenförekomster
- Badvatten: Skärshult Fiskevatten: Bolmen
- Vattenrelaterade Natura 2000-områden: Tira öar.
- Nitratkänsliga områden: Nordvästra delen av kommunen, vid Drängsered men inte Torup och Kinnared (liksom hela Hallands kustområde)
- Avloppskänsliga områden: Hela kommunen (hela Sverige klassas som avloppskänsligt område på grund av känslighet för fosfor).

Avloppsanläggningar; uppföljning inom Vattenskyddsområden

Inom vattenskyddsområden gäller "hög" skyddsnivå. Endast undantagsvis kan "normal" skyddsnivå godtas. Miljöenheten svarar för tillståndsgivning och därmed sammanhängande bedömningar.

Cisterner och oljeavskiljare

Tillsyn av oljeavskiljare bedrivs i samband med den årliga planerade tillsynen av verksamheter.

Dokumentation och dess tillgänglighet

Alla enskilda avlopp som har fått tillstånd från kommunen eller blivit kända genom inventeringar från 1995 och framåt finns registrerade i datasystemet Ecos. Övriga anläggningar anmälda till kommunen från 1974 och framåt finns dokumenterade i ett arkiv. Av informationen framgår vilket år anläggningen är utförd, volym och typ på slamavskiljare samt vilken form av

efterföljande rening det finns på fastigheten. Informationen är en offentlig allmän handling och därmed tillgänglig för allmänheten att ta del av.

6.1.3 Organisation och personalresurser

På bygg- och miljöenheten handlägger miljö- och hälsoskyddsinspektörer ärenden angående enskilda avlopp, tillsyn av vatten från vattentäkter som används publikt och annat enligt ovanstående arbetsprogram.

Handläggning och tillsyn är till största del avgiftsfinansierad och volymen på den avgiftsfinansierade verksamheten bedöms innebära 0,9 heltidstjänster. Denna uppskattning inkluderar inventering av 200 - 300 enskilda avlopp årligen och krav på åtgärd och fortsatt uppföljning där så erfordras. Utöver den avgiftsfinansierade verksamheten har miljöenheten ansvar för information vilken inte är avgiftsfinansierad vilket bedöms innebära 0,1 heltidstjänster. Sammantaget bedöms kapaciteten vara drygt en heltidstjänst för den VA-relaterade miljöverksamheten.

2021 slogs miljöenheten samman med plan- och byggenheten för att tillsammans utgöra bygg- och miljöenheten. Detta ska dock inte påverka de åtaganden miljöenheten som tillsynshuvudman har gentemot VA-verksamheten.

7. Övergripande arbete

7.1 Förvaltningsövergripande åtgärder

VA-strategins riktlinjer har nedan brutits ner i åtgärd, ansvar och tidsperiod för att förtydliga ansvarsfördelningen inom kommunens verksamhet.

1. Omfattning av kommunala verksamhetsområden

Aktivitet	Ansvarig enhet/grupp	Tidsperiod
Utredning och antagande på nytt i kommunfullmäktige av nuvarande verksamhetsområden för kommunalt VA	Samhällsbyggnadsnämnden	Senast 2022 sedan 1 gång/3 år
Ta fram en plan för förändrad VA-struktur utanför det allmänna VA-verksamhetsområdet. Bedömningsgrunder för förändrad VA-struktur tas fram då detta är aktuellt.	VA-enheten	Senast 2024

2. Verksamheten inom allmänna verksamhetsområden (kommunalt VA)

Aktivitet	Ansvarig enhet/ grupp	Tidsperiod
Reningsverkens funktion: Samhällsbyggnadsnämnden och all personal ska årligen få ta del av ett kort PM med sammanställning av nyckeldata ur miljörapporterna för reningsverken.	VA-enheten	1 gång/år
Förnyelse- och åtgärdsplanen för den allmänna VA-anläggningen ska ajourhållas. ⁸	VA-enheten	1 gång/år
Uppföljning av ledningsnätets status: Ledningsnätets funktion och effektivitet ska regelmässigt utvärderas för att tillförsäkra att genomförda åtgärder leder till måluppfyllelse. Beräkningar och en sammanställning ska göras varje år på samtliga dricksvatten- och spillvattennät. För spillvattennäten inkluderas successiva inventeringar och åtgärder vad gäller felkopplingar.	VA-enheten	Löpande
Leveranssäkerhet för dricksvatten: Alla publikt använda kommunala vattentäkter ska ha uppdaterade vattenskyddsområden. Ambitionen vad gäller reservvatten fram till 2032 begränsas till att det ska finnas planering för reservvatten för 70% av abonnenterna men det innebär inte utbyggnad av "dubbla" system. Möjligheter till samverkan med grannkommuner kring reservvatten ska bevakas aktivt.	VA-enheten med stöd av bygg- och miljöenheten.	Senast 2032.

⁸ Se Bilaga 1 "Förnyelseplanering - Åtgärdsplan för den befintliga VA-anläggningen"

Vattenskyddsområdet och de gällande föreskrifterna bör uppdateras.	VA-enheten	Senast 2022
--	------------	-------------

Enskilt VA

Aktivitet	Ansvarig enhet/grupp	Tidsperiod
Bygg- miljöenheten ska bedriva tillsyn av enskilda avloppsanläggningar samt inventering enligt framtagen prioriteringsordning (Se "Karta investeringsområden").	Bygg- och miljöenheten	200–300 inventeringar/år
Vid tillsyn och inventering ska bygg- och miljöenheten se över behovsplanen för utbyggnad av den kommunala VA-anläggningen.		Fortlöpande/vid behov

Klimatanpassning

Aktivitet	Ansvarig enhet/grupp	Tidsperiod
En rutin ska finnas och följas för omhändertagande av dagvatten. Rutinen innebär regelbunden tillsyn av specificerade kulvertintag, kulvertutlopp och andra kritiska punkter vilka kan orsaka översvämningar.	VA-enheten tillsammans med bygg- och miljöenheten samt gatu/parkenheten.	Löpande
Beredskapsplanen (inkl. nödvattenplan) för den allmänna VA-anläggningen ska ajourhållas.	VA-enheten	Löpande

Effektivitet och organisationsutveckling

Aktivitet	Ansvarig enhet/ grupp	Tidsperiod
VA-taxan bör ajourhållas årligen med en översyn så att den motsvarar kommande investeringar på VA-ledningsnätet. Behov av särtaxa för vissa fastigheter bör utredas.	VA-enheten	1 gång/år
Indexhöjning av VA-taxan ska ske kontinuerligt.	VA-enheten (Beslut på verksamhet med information i nämnden)	1 gång/år eller efter behov.
Styrning och uppföljning av underhåll på VA-ledningsnätet bör säkerställas gentemot investeringstakten på ledningsnätet tillsammans med en långsiktig bedömning för underhållsbehovet.	VA-enheten	2021 och sedan 1 gång/år
Projektledning för att samordna VA-projekt med andra projekt samhällsbyggnadsenheten.	Samhällsbyggnadskontoret.	Löpande samordning

System för VA-planering och dokumentation

Aktivitet	Ansvarig enhet/grupp	Tidsperiod
Kartdatabasen ska ajourhållas och en rutin för inmatning av data tas fram.	Samhällsbyggnadskontoret	2021-Löpande
Drift och underhåll av operativsystemet	VA-enheten	Löpande
Upphandling nytt operativsystem	VA-enheten med stöd av upphandlingsenheten	2022–23
Uppkoppling-styrning PLC på VA-anläggningar	VA-enheten	2022–23
Den förvaltningsövergripande arbetsgruppen bör ta fram en VA-kommunikationsplan som tydliggör lämpliga former, kanaler och tillfällen för information och kommunikation gällande: <ul style="list-style-type: none"> - Uppströmsarbete, informationskampanjer och dylika aktiviteter - Gemensam information i kartdatabasen (GIS) - Förvaltningsövergripande arbetsrutin för mark- och exploatering 	Förvaltningsövergripande arbetsgrupp / samhällsbyggnadsnämnden	2021–22
Vid uppdatering av de delar av VA-planens innehåll som berör allmänheten, samt vid beslut om förändrad VA-struktur i ett område ska invånarna informeras på lämpligt sätt t.ex. via hemsidan och utskick till enskilt berörda.	VA-enheten / samhällsbyggnadskontoret.	Löpande, vid behov
Dagvattenstrategin ska kontinuerligt vara en del i uppföljningsarbetet.	Samhällsbyggnadsnämnden.	Löpande

Metod och teknikutveckling

Aktivitet	Ansvarig enhet / grupp	Tidsperiod
Kretsloppsanpassning: Vid framtida ökat behov av vattenförsörjning är det viktigt med kapacitet att ta hand om reningsverksslam och lämplighetsplanering av utsläpp av slam.	VA-enheten	Inom VA-planens period
Energiutredning: Samtliga kommunala reningsverk bör utredas med fokus på att utveckla energibesparande lösningar t.ex. solceller, tekniskt vatten, ombyggnad av slamhanteringen mm.	VA-enheten	Inom VA-planens period

8. Referenser

Aktualisering av Hylte kommuns VA-plan, Resultatrapport, Ensucon AB, 2021-01-04

Havs- och vattenmyndigheten, Naturvårdsverket, Vägledning för kommunal VA-planering, Rapport 2014:1, 2014.

<https://www.hylte.se/naringslivarbete/tillstandregleroch tillsyn.4.76396c6112aa7b11f9280003268.html>

Hylte kommun, Översiktsplan för Hylte kommun (KF 2019-11-28), Laga kraft 2020-12-17.

Hylte kommun, Dagvattenstrategi för Hylte kommun (KF 2017-10-19), 2017

Hylte kommun, VA-plan för Hylte kommun (KF 2016-06-21), 2016

Hylte kommun, VA-strategi för Hylte kommun (KF 2015-03-17), 2015

Hylte kommun, VA-översikt för Hylte kommun, 2015

Lag (2006:412) om allmänna vattentjänster, SFS 2006:412

Miljöbalk (1998:808), SFS 2020:1174

Länsstyrelsen i Hallands län 2020, Regional Vattenförsörjningsplan, <https://www.lansstyrelsen.se/halland/miljo-och-vatten/vatten--och-avloppsforsoerjning/regional-vattenforsorjningsplan.html>

Länsstyrelsen i Hallands län, Energi- och klimatstrategi för Hallands län, 2019:22, <https://www.lansstyrelsen.se/halland/tjanster/publikationer/201922-energi--och-klimatstrategi-for-hallands-lan.html>

Svenskt vatten 2018, Strategisk förnyelse av VA-nät, <https://www.svensktvatten.se/vattentjanster/rornat-och-klimat/strategisk-fornyelse-av-va-nat/>

Svenskt vatten, Förnyelseplanering av VA-ledningsnät, Publikation 116, Remissversion 2019-09-26, https://www.svensktvatten.se/globalassets/rapporter-och-publikationer/p116_remissversion_2019-09-26-slutlig.pdf

Vattenmyndigheterna 2020, Distriktens åtgärdsprogram, <https://www.vattenmyndigheterna.se/atgarder/distriktens-atgardsprogram.html>

Vattenmyndigheterna 2020, Nationell vägledning, <https://www.havochvatten.se/planering-forvaltning-och-samverkan/vattenforvaltning/nationell-vagledning.html#P200076>