

# BUDGET 2021

## Hylte kommun

**Stark budget för en osäker tid**

Socialdemokraterna – Liberalerna – Kommunens Väl – Vänsterpartiet

FRAMTID HYLTE 2.0



# Stark budget för en osäker tid

1. Inledning
2. Ekonomiskt nuläge
3. Befolkningsutveckling
4. Utgångspunkter
5. Ekonomiska förutsättningar
6. Kommunfullmäktige
7. Kommunstyrelsen
8. Räddningsnämnden
9. Samhällsbyggnadsnämnden
10. Kultur – och folkhälsonämnden
11. Barn – och ungdomsnämnden
12. Omsorgsnämnden
13. Tillsynsnämnden
14. Överförmyndarnämnden
15. Valnämnden
16. Investeringsbudget
17. Taxor
18. Övrigt
19. Hylte rustar för framtiden
20. Ny förskola i Hyltebruk
21. Forum – Framtidens kulturhus
22. Hur mår föreningarna
23. Kommundelsråd
24. Nya bostads – och verksamhetsområden
25. Bilagor



# 1 Inledning

Vi befinner oss i en mycket speciell tid. Coronapandemin innebär den största förändringen av samhället i modern tid. Hela världsekonomin befinner sig i ett väldigt osäkert läge. Det får stora effekter på statens finanser, företagens verksamhet och förutsättningar, kommuner och regioners intäkter samt på många privatpersoners ekonomi.

Under 2020 har ett antal händelser lett till att Hylte kommun befunnit sig i stabsläge större delen av året. Pandemins effekter på den kommunala verksamheten är påtaglig. Samtliga kommunens verksamheter har genomfört anpassningar och förändringar för att motverka smittspridning och skydda riskgrupper.

De ekonomiska effekterna för Hylte kommun av pandemin är svåra att förespå, både på lång och kort sikt. Framtid Hylte kommer därför i detta budgetdokument ha fokus på 2021, ha is i magen och följa utvecklingen åren framöver noga. Det är viktigt att inte drabbas av panik och genomföra genomgripande förändringar i kommunens verksamheter. Hylte kommun är en av de kommuner i landet som har störst ekonomiska reserver. En klok ekonomisk politik sedan 2015 gör att vi nu kan fortsätta arbetet med att utveckla kommunen med full kraft.

Under 2021 är det därför viktigt att det långsiktiga utvecklingsarbetet fortsätter. De bärande delarna i Översiktsplanen 2019 som handlar om bostadsbyggnad, näringslivsutveckling samt klimat- och hållbarhetsarbete.

För att skapa förutsättningar till bostadsbyggnation och nya företagsetableringar krävs en långsiktig planering. Vi tar nu därför ett antal initiativ med exploateringar och nya detaljplaner runt om i kommunen. Samarbetsprojektet med Falkenbergs kommun "Lev din dröm Hylte" ska fortsätta för att skapa boende på landsbygden. Så snart Översiktsplanen vunnit laga kraft ska arbetet med fördjupade översiktsplaner inledas.

Under 2020 har arbetslösheten stigit kraftigt på kort tid. Det är helt nödvändigt att Hylte kommun jobbar proaktivt med åtgärder. Vi väljer därför att lägga en stor andel av våra nya satsningar på arbetsmarknadsåtgärder och vuxenutbildning.

I detta dokument fastställer vi även vägen fram med vårt viktiga investeringsprojekt "Hylte rustar för framtiden". Vi pekar samtidigt ut vägen fram för att skapa framtidens kulturhus i Forum. Utredningen "Hur mår föreningarna" slutredovisades innan sommaren. Engagemanget från föreningslivet för att medverka i arbetet var stort. Framtid Hylte tar i och med budget 2020 de första initiativen för att genomföra de förslag som utredningen föreslog.



## 2 Ekonomiskt nuläge

De ekonomiska följdverkningarna av Coronapandemin är stora för innevarande år. Framtid Hylte kan se ökande kostnader inom framförallt omsorgsnämndens, samhällsbyggnadsnämnden och kultur – och folkhälsonämndens verksamheter. Det råder en stor osäkerhet hur skatteintäkterna ska utvecklas de närmaste åren. Samtidigt har statens tillfälliga stöd stärkt kommunens ekonomi under året. Nämnderna redovisar i prognos efter 8 månader underskott på strax över 17 miljoner. Detta är dock en tydlig förbättring mot tidigare prognoser. Den största obalansen (- 11.5 mkr) redovisar kultur – och folkhälsonämnden varför extra hänsyn tas till detta i budget 2021.

### Prognos efter 8 månader

	Augusti	Maj
Kommunstyrelsen	- 1 813	(+1 786)
Samhällsbyggnadsnämnden	- 1 009	(+2 929)
Kultur och folkhälsonämnden	-11 550	(-1 150)
Barn och ungdomsnämnden	- 1 500	(+ 470)
Omsorgsnämnden	- 1 582	(+2 841)
<b>Summa</b>	<b>-17 454</b>	<b>(+6 969)</b>
Pensioner	+ 7 439	
Sjuklöner 2020	+ 4 572	
Övrigt	+ 1 190	
<b>Summa</b>	<b>+13 201</b>	
Skatteintäkter	- 4 579	
Generella statsbidrag	+17 234	
Finansiella kostnader	- 171	
<b>Summa</b>	<b>+12 482</b>	
<b>PROGNOS HELÅR</b>	<b>+ 14 906</b>	



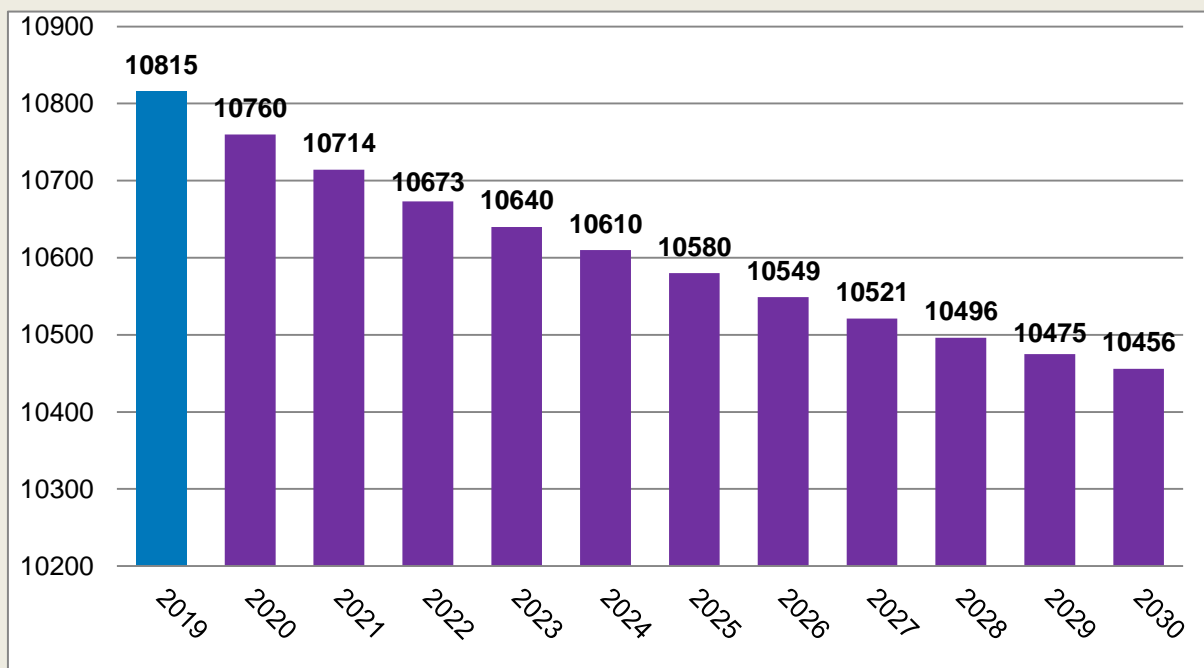
### 3 Befolkningsutveckling

En av de faktorer som påverkar budgetförutsättningarna mest inför ett nytt år är antalet invånare i kommunen. En kommuns skatteintäkter fastställs efter befolkningsmängden den förste november året före. Mellan september 2013 till mars 2018 ökade folkmängden från 9.993 personer till 11.060 personer. En ökning på fem år om 1.067 invånare. Från högstanoteringen har invånarantalet fallit tillbaka för att under första halvåret stabilisera sig runt 10.800 invånare. Under sommaren har minskningen dock tagit fart igen varför det är väldigt svårt att förutse befolkningsmängden för budget 2021.

I arbetet inför budget 2021 har kommunledningskontoret tagit fram olika prognoser för att förutse utvecklingen.

#### MODELL 1

”Modell 1” bygger på en fortsatt stark minskning. Den påminner om det ”nollscenario” som finns i Översiktsplanen 2019. Det innebär att inga nya bostäder tillförs kommunen och att de trender som fanns före 2013 fortsätter. Med det scenariot kommer antalet invånare bottna efter 2030 med ca 10.400 invånare.

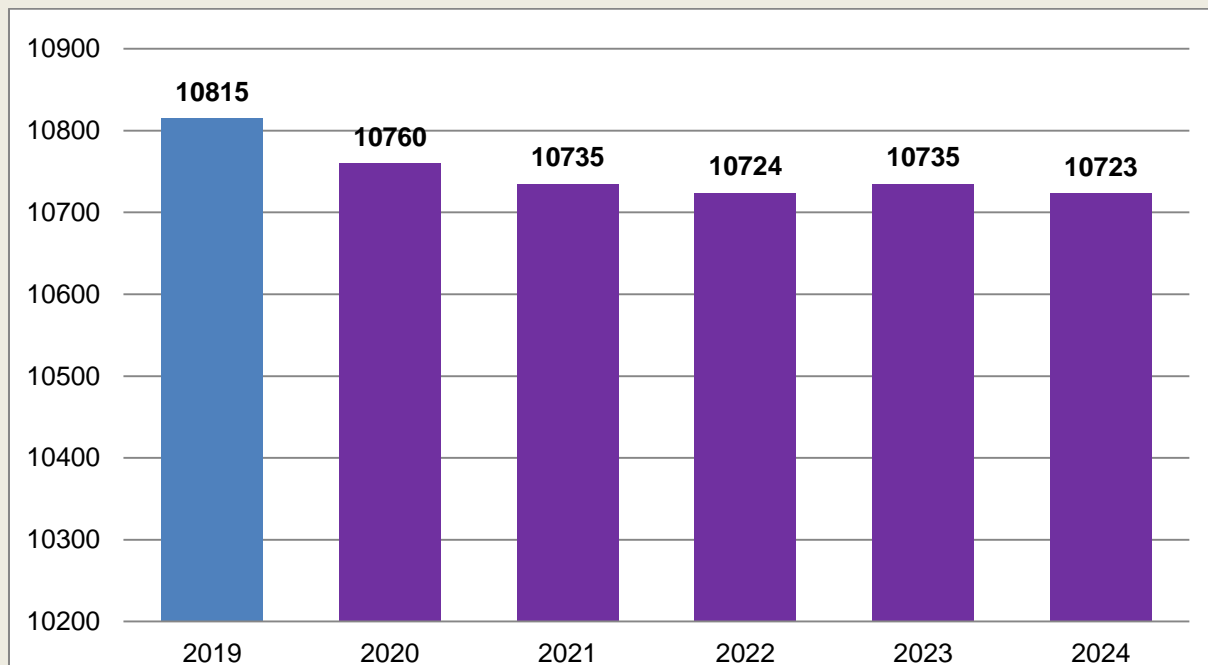


FRAMTID HYLTE 2.0



## MODELL 2

Modell 2 bygger på en befolkningstutveckling som tar hänsyn till redan kända bostadsprojekt. Genomförs samtliga dessa ser vi tydligt att befolkningsminskningen stannar av och Hylte kommun får en betydligt stabilare utveckling.



Modell 2 bygger på följande antagande kring nybyggnation:

2021 – Marknadsplatsen Torup, 2022 – Vegas äng Unnaryd, 2023 Parkstaden Hyltebruk

Framtid Hylte beräknar i budget 2021 i Hylte kommun till befolkningsmängden till 10.700 invånare. Med hänvisning till ovanstående modeller är befolkningsutvecklingen de närmaste åren svår att prognostisera.



## 4 Utgångspunkter

Budgetförslaget bygger på att nämnderna får hela ramanslag. Det innebär att till exempel att den tidigare posten för löneanslag tas bort och att det blir en del av PKV som läggs ut till nämnderna direkt. Det ger nämnderna bättre förutsättningarna att planera sin verksamhet utefter budgetbeslutet. Budget 2021 ger goda förutsättningar för alla våra verksamheter att fortsätta utvecklas. Satsningar i årets budget syftar alla till att sänka kostnaderna långsiktigt.

Framtid Hylte har sedan tillträdet 2015 genomfört reformer för att öka kommunens attraktivitet och helt enkelt göra Hylte kommun bättre för våra invånare. Satsningar som vi ser som långsiktiga ligger fast

- Riktade lönesatsningar till de pedagogiska yrkena (2014 o 2016)
- Fri kollektivtrafik för barn och ungdomar
- Avgiftsfri kulturskola
- Fritidsgården i Hyltebruk och de Mobila fritidsgårdarna (5X)
- Avgiftsfri förskola och fritids i juli
- Julpeng för utsatta barn
- Fri träning i Örnahallen för personer över 70 år
- Friskvårdspeng till kommunens anställda

I början på innevarande mandatperiod fastsälldes investeringsbudgeten för de fyra kommande åren. Investeringsutrymmet för perioden bedöms vara 240 miljoner. Utöver detta har kommunfullmäktige beslutat genomföra en renovering av Örnaskolans kök under 2020-2021.



## **5 Förutsättningar för budget 2021**

Utgångspunkten i Framtid Hyltes förslag till budget 2021 är de planeringsförutsättningar som Kommunstyrelsen beslutade 2020-02-18 (§25) med följande justerade antaganden:

- Skatteunderlagsprognos från SKR 2020-10-01
- Befolkning 2020-11-01 fastställs till 10,700 invånare
- Befolkning för 2022-2024 prognostiseras till 10,700 invånare
- Skattesatsen fastställs till 21:45
- Resultatutjämningsreserven ianspråkats inte i budget 2021
- Nya antaganden för räntor på kommunens lån
- Pensionsprognos från Skandia 2020-08-31
- Nämnderna tillförs Pris och lönekompensation (PKV), enligt bilaga
- Justering av kapitalkostnader, enligt bilaga
- Effektivisering om 1,0 %, enligt bilaga
- Nämndernas ramar justeras efter volym, se bilaga
- Kommunstyrelsens reserv fastställs till 1 500 000
- Resultatet för 2021 fastställs till +100 000 kr

Anslag till styrelser och nämnder enligt nedan:

## **6 Kommunfullmäktige**

Kommunfullmäktige är kommunens högst beslutande organ. De 41 ledamötena väljs vid allmänna val. Kommunfullmäktiges största kostnader är arvoden, hyror och för att administration för mötena.

**Kommunfullmäktiges budgetram fastställs till:**

2021            877 000 kr





## **7 Kommunstyrelsen**

Kommunstyrelsen har ansvar för kommunens utveckling, planering och uppföljning av kommunens totala verksamhet och resursutnyttjande. Kommunstyrelsen leder och ansvarar för att kommunens olika verksamheter bedrivs effektivt och i enlighet med fastlagda mål och riktlinjer.

Kommunstyrelsen har utöver detta en väsentlig roll att stötta de andra kontoren utifrån bland annat ekonomi, personalfrågor, kommunikation samt nämndadministration. I och med omorganisationen inför 2020 tillfördes kommunstyrelsen ett ansvar när det gäller tillväxt- och näringslivsfrågor.

### **Kommunstyrelsens budgetram fastställs till:**

2021            56 655 000 kr

Kommunstyrelsen tillförs ansvar och budget för:

- Fritidskort (från Samhällsbyggnadsnämnden)
- Färdtjänst (från Samhällsbyggnadsnämnden)

Kommunstyrelsen får i uppdrag att utreda hur en samordning rörande de skolkort som kultur – och folkhälsönämnden administrerar för gymnasieungdomar kan ske.

## **8 Räddningsnämnden**

Kommunstyrelsen är tillika Räddningsnämnd. Nämnden har det yttersta ansvaret för invånarnas säkerhet och trygghet som vid bränder och olycksfall.

Räddningsnämnden ansvarar också för tillsyn om lagen om skydd mot olyckor, men informerar även företag, organisationer och enskilda om brandkunskap.

Räddningstjänsten ansvarar också för sotningsverksamheten i kommunen.

Räddningsnämndens budgetram fastställs till:

2021            12 846 000 kr



## **9 Samhällsbyggnadsnämnden**

Samhällsbyggnadsnämnden är uppdelad i sex övergripande områden: Plan och bygg, miljö, gata/park, lokalvård, VA-renhållning samt kost. De sex enheterna svarar bland annat för: Detaljplanering, bygglov, bostadsanpassning, gator, vatten och avloppsförsörjning, renhållning, miljö- och hälsoskydd, livsmedel och dricksvatten, serveringstillstånd, naturvård, kalkning, kostförsörjning, lokalvård samt fordonssamordning.

Från och med januari 2021 är det lagstadgat att utsortering av matavfall ska ske. I Hylte kommuns fall innebär det att alla hushåll kommer att ha två sopkärl, ett grönt och ett brunt. Under 2021 är det planerat att kommunfullmäktige beslutar rörande Parkstadens detaljplan. Förhoppningen är också att marknadsplatsens bostäder färdigställt i Torup, att fler byggnationer sätts igång på olika platser i kommunen samt att Örnaskolans kök färdigställs. Framtid Hylte planerar också att kunna öka på hastigheten av utbytet till LED-belysning, dels beroende på att kommunens nät är föråldrat men också för att kunna minska energikostnader.

Då nämndens uppdrag är brett finns många olika frågor som är viktiga inför framtiden. Kommunens offentliga miljö är eftersatt och det finns en önskan om att få det "fint" i kommunen, våra gator och vägars underhåll är också viktiga. Med de senaste årens klimatförändringar så finns ett ökat behov av fokus på miljöfrågor, vatten och vattenförsörjning. Vi ser ett stort investeringsbehov på VA-nätet.

Kommunen har glädjande nog fått förfrågningar från både fastighetsbolag samt andra företag som vill etablera sig i kommunen, det är då viktigt att vi kan möta de behoven med detaljplanelagt område, med kommunalt vatten och gator.

### **Samhällsbyggnadsnämndens budgetram fastställs till:**

2021            22 394 000 kr

Samhällsbyggnadsnämnden blir av med ansvaret och budget för:

- Fritidskort
- Färdtjänst



## **10 Kultur – och Folkhälsonämnden**

Kultur- och folkhälsonämnden ansvarar för individ- och familjeomsorg, ekonomiskt bistånd, arbetsmarknadsåtgärder, gymnasie- och vuxenutbildning, fritid och folkhälsa samt kultur och bibliotek.

Nämnden har under 2020 arbetat för att minska kostnaderna för externa placeringar inom individ- och familjeomsorgen genom att fler insatser ges på hemmaplan i den gemensamma öppenvården. Nämnden har också fokuserat på att förenkla administrationen för föreningar när de söker bidrag från kommunen. En annan del som nämnden arbetat med är att utveckla utbudet och möta kundernas förväntningar på Örnahallens hälsocenter som är nyrenoverat men också genom att öka fokus på ungdomars delaktighet och inflytande. 2020 har varit ett annorlunda år till följd av den rådande pandemin. Nämnden har försökt att skapa förutsättningar för kommunens medborgare att ta del av både kultur och fritidsaktiviteter trots rådande omständigheter.

Med en ökande arbetslöshet och fler individer som är i behov av stöd behöver nämnden prioritera de lagstadgade verksamheterna under 2021. Genom att minska kostnadsutvecklingen inom ekonomiskt bistånd och få fler individer att bli självförsörjande, ser Framtid Hylte att det också kan leda till att minska antalet barn som lever i fattigdom. Ett annat fokusområde som nämnden under 2021 har att fokusera på, är att fler ungdomar ska klara gymnasiet. Söktrycket ökar till utbildningarna inom vuxenutbildningen och fokus blir att uppfylla lagkrav och individens rätt till utbildningen. Nämnden har också förhoppningen om att arrangera fler typer av kulturarrangemang på Forum.

### **Kultur – och folkhälsonämndens budgetram fastställs till:**

2021            173 225 000 kr

- Resursanställningar 1 000 000 kr (I budgetram för 2021)
- Budgetram för försörjningsstöd fastställs till 16 900 000 kr
- Ny utbildning – Industrispåret 500 000 kr (Tillväxtmedel)



## **11 Barn – och ungdomsnämnden**

Barn och ungdomsnämndens ansvarar för verksamhet som omfattar förskola, grundskola, grundsärskola fritidshem samt kulturskola,

Nämnden beslutade under våren om fyra övergripande långsiktiga målområden som nämnden ska ha extra fokus på kommande åren. De fyra områdena är:

- Trygghet och studiero
- Kunskaper, inflytande och delaktighet
- Elevhälsa och varje barns behov
- Attraktiv arbetsgivare och kompetensutveckling

Nämnden har de senaste två åren gjort ett omfattande omställningsarbete för att få en budget i balans. Barn- och elevantalet har gått från att ha ökat kraftigt de senaste åren till att nu sjunka. Nämnden ser därför kontinuerligt över lokaler och verksamheten för att anpassa innehållet efter behov.

Nämnden ansvarar sedan årsskiftet 2019/2020 inte längre för gymnasieskola/vuxenutbildning och inte heller för Individ- och familjeomsorg barn och unga. Fokus för nämnden under 2021 är att ha ett särskilt fokus på att höja kvaliteten och resultaten i förskola och grundskola samt öka likvärdigheten. Nämnden ser en positiv förändring av resultaten, dels för att det glädjande nog blivit lättare att rekrytera behörig personal men framför allt för att det görs ett gott arbete ute på våra förskolor och skolor.

Med ett välbehövt och omfattande investeringsprogram har Framtid Hylte tydligt även i investeringarna prioriterat förskolorna och skolorna sedan 2015.

### **Barn – och ungdomsnämndens budgetram fastställs till:**

2021            241 212 000 kr

Satsning för högre kvalitet (i budgetram)            2 000 000 kr

Likvärdig skola (statsbidrag)            13 756 000 kr (+1 785 000)

Barn – och ungdomsnämndens tillfälliga medel för arbetet för budget i balans (26 500 000 kr 2018 / 7 450 000 kr 2019) avslutas i och med budget 2021



## 12 Omsorgsnämnden

Inom Omsorgsnämndens verksamheter finns äldreomsorg både inom särskilt boende och omsorg i hemmet. Vidare ansvarar nämnden för korttidsvistelse, rehab, anhörigstöd och frivilligverksamheten. Nämndens uppgift innehåller också stöd och hjälp till personer med funktionshinder (LSS) och psykiska funktionshinder enligt socialtjänstlagen (SoL). Omsorgsnämnden bedriver även hemsjukvård på uppdrag av Region Halland.

I Hylte kommun finns tre särskilda boenden. Om individen bor hemma och är i behov av stöd finns det möjlighet att få hemtjänst. Kommunens träffpunkter har en viktig roll som mötesplats för gemenskap och anhörigstöd. Inom LSS och SoL finns det boendestöd, gruppboendestäder och daglig verksamhet där personer med olika behov kan få en meningsfull vardag. Nyligen påbörjades byggnationen av ett nytt och modernt korttidsboende för barn och ungdomar. Boendet beräknas vara klart under 2021.

Antalet äldre ökar i Hylte kommun precis som i övriga landet. Samtidigt står nämndens verksamheter inför stora pensionsavgångar. Stort fokus kommer de närmaste åren handla om rekrytering och personalförsörjning. Samtidigt finns det behov av utveckling rörande digitalisering inom nämndens verksamheter som också kommer vara av vikt att fortsatt lägga fokus på.

### **Omsorgsnämndens budgetram fastställs till:**

2021            197 103 000 kr

Äldreomsorgslyftet            + 2 100 000 (statsbidrag)

Satsning äldreomsorg    + 4 600 000 (statsbidrag)

Omsorgsnämndens tillfälliga medel för processledare finansieras inte vidare.



### **13 Tillsynsnämnden**

Tillsynsnämndens uppdrag är att utöva tillsyn gentemot Samhällsbyggnadsnämndens interna verksamhet i Hylte kommun.

#### **Tillsynsnämndens budgetram fastställs till:**

2021            145 000 kr

### **14 Överförmyndarnämnden**

I varje kommun ska det finnas en överförmyndare eller en överförmyndarnämnd. Denna myndighet har till uppgift att utöva tillsynen över förmyndares, förvaltares och gode mäns förvaltning. Sedan 2012 har Hylte, Halmstad och Laholms kommuner ett gemensamt överförmyndarkansli. Sedan 2018 ingår även Båstad kommun med i samverkan. Syftet med det gemensamma kansliet är att förbättra kompetens och kontinuitet och därmed höja kvalitén och verksamhetens tillgänglighet.

#### **Överförmyndarnämndens budgetram fastställs till:**

2021            913 000 kr

### **15 Valnämnden**

Valnämndens uppdrag är att inom Hylte kommun administrera allmänna val. Nämnden kommer att under 2021 påbörja förberedelserna inför valen till riksdag, region och kommunfullmäktige 2022.

#### **Valnämndens budgetram fastställs till:**

2021            50 000 kr



## 16 Investeringsbudget

I början på innevarande mandatperiod fastsälldes investeringsbudgeten för de fyra kommande åren. Investeringsutrymmet för perioden 2019-2022 bedöms vara 240 miljoner. Utöver detta har kommunfullmäktige beslutat genomföra en renovering av Örnaskolans kök under 2020-2021.

Det innebär att vi föreslår få förändringar i investeringsbudgeten mot föregående år.

Investeringsbudget 2021-2024 se bilaga

Förändringar för 2021 i förhållande till föregående investeringsbudget

- **KS - Rambudget för fastighetsunderhåll utökas +500 000 kr**
- **RN – Budget för Lastväxlartank tas bort -1 000 000 kr**
- **RN – Båt med trailer + 150 000 kr**
- **BUN – Reinvestering för digital kompetens tillförs +2 500 000 kr**
- **SBN – Satsning för utbyte gatubelysning + 2 000 000kr (totalt 2 500 000)**
- **SBN – Insamlingskärl för matavfall + 740 000 kr**
- **SBN – Nya detaljplaner Torup + 600 000 kr**
- **SBN – Exploatering Staffansbohöjden 2 000 000 kr**

## 17 Taxor

Taxor fastställs enligt särskild bilaga

## 18 Övrigt

- **Idrottsskolan görs avgiftsfri**
- **Camp Vallsnäs görs avgiftsfri**
- **Partistöd 2021 ska inte indexuppräknas**



## 19 Hylte rustar för framtiden

Vid kommunfullmäktiges sammanträde 2019-12-17 beslutades att genomföra projektet Hylte rustar för framtiden. Uppdraget från budget 2020 nedan.

*Hylte kommun bildades 1974. Innan sammanslagningen genomfördes det stora investeringar i de gamla kommunerna. Dessa fastigheter är idag 45-50 år. Det innebär att Hylte kommun har ett stort behov av renoveringar och moderniseringar. Samtidigt står vi inför en kommande avmattning de närmaste åren. Därför vill FRAMTID HYLTE 2.0 genomföra ett större investeringsprogram åren 2020-2022 som vi kallar "Hylte rustar för framtiden". Objekten ska spridas över hela kommunen och vara viktiga för kommunens utveckling.*

- TORUPS SKOLA SKA RENOVERAS
- UNNEGÅRDEN SKA BYGGAS OM FÖR ATT INRYMMA BIBLIOTEK SAMT ETT NYTT BOENDE\*
- EN NY SKOLA ALT RENOVERING AV BEFINTLIG SKOLA I LANDERYD SKA GENOMFÖRAS
- NYTT OMRÅDE SKA EXPLOATERAS I HYLTEBRUK – PARKSTADEN

Under året har arbetet med projektet inletts. Kommunfullmäktige behöver därför besluta om hur de olika delprojekten ska framskrida.

**Landeryds skola:** Kommunstyrelsen uppdras att ta fram ett underlag som beskriver tre olika alternativa lösningar. I underlaget ska kostnader, projekttid, placering av nybyggnationer och övriga för och nackdelar beskrivas.

- **Renovering av Landeryds skola**
- **Nybyggnation av idrottshall/gymnastiksal**
- **Nybyggnation av ny skola i Landeryd; inklusive placering**

**Torups skola:** Kommunfullmäktige beslutar att påbörja projektering och renovering av Torups skola. Kommunstyrelsen återkommer med begäran om medel till kommunfullmäktige i december 2020.

**Unnegården – Unnaryd:** Kommunstyrelsen uppdras att genomföra beslutad lokalförsörjningsplan i syfte att se vilken boendeform som bör prioriteras och lämpar sig bäst för fastigheten. Samråd ska även genomföras med Stiftelsen Hyltebostäder för att stämna av huruvida stiftelsen tänker vara kvar eller flytta fjärrvärmeanläggningen i fastigheten.





**Parkstaden – Hyltebruk:** Detaljplanearbetet för Parkstaden pågår och planen förväntas antas av kommunfullmäktige under första kvartalet nästa år. Samhällsbyggnadsnämnden får i uppdrag att återkomma med kostnader för att iordningsställa de delar som betecknas som grön – och aktivitetsområde i förslaget till detaljplan. Exploateringskostnader kopplade till de planerade bostäderna bör finansieras med avgifter.

## **20 Ny förskola Hyltebruk**

Vid kommunstyrelsens sammanträde 2020-04-24 beslutades det att genomföra en utredning samt ta fram underlag för att skapa en ny förskola för att tillgodose behovet av barnomsorgsplatser i Hyltebruk långsiktigt. Syftet är att ersätta nuvarande avdelningarna på Kantarellen, Lönner och Tallen. Genomförd utredning visar en rad fördelar gällande arbetsmiljö för barn och personal, kostnadsbesparingar på lägre hyra samt möjliga effektivisering gällande tider när det är ett lägre behov av bemanning.

Kommunfullmäktige beslutar att uppdra till kommunstyrelsen att genomföra en hyresupphandling till Hyltebostäder och andra externa aktörer för en ny förskola om 6 avdelningar i Hyltebruk. Placering ska vara Parkstaden. Parameterar i upphandlingen ska bygga på:

- Hyresnivå
- Utförande
- Mervärde
- Leveranstid



## **21 Forum – Framtidens kulturhus**

Under det senaste året har en utredning genomförts för att undersöka förutsättningarna för att omvandla Forum till ett centralt kulturhus samt även ta i beaktande kommunhusets nuvarande trångboddhet. I Hylte kommun finns det även ett rikt föreningsliv som har begränsad tillgång till kommunala lokaler att träffas och verka i. Utredningen har också tagit i beaktande vad för typ av verksamheter som kan inrymmas i Forum samt vad för behov som finns i den tredje samhällssektorn. Utredningen tar även upp om och hur kommunala verksamheter kan fungera tillsammans med verksamheterna i ett kulturhus och vilka kommunala verksamheter som i sådana fall bör inrymmas i kulturhuset. Framtid Hylte kan konstatera att det finns ett stort intresse och stöd för tanken att omvandla Forum till ett Kulturhus.

Utredningen ger förslag om hur den fortsatta processen kan fortsätta.

Kommunfullmäktige uppdrag till kommunstyrelsen att inleda arbetet att ställa om Forum i Hyltebruk till Framtidens kulturhus.

## **22 Hur mår föreningarna**

Ett gediget arbete har genomförts med syftet att belysa hur föreningslivets förutsättningar ser ut i Hylte kommun. Utredningen föreslår ett antal förändringar och förbättringar.

Kommunfullmäktige uppdrar till Kultur – och folkhälsonämnden att:

- Digitalisera föreningsbidraget
- Utredda hur vi kan nå rättvisa förutsättningar angående ekonomi och drift av elljusspårerna i Hylte kommun.

## **23 Kommundelsråd**

Hylte kommun behöver öka dialogen och hitta nya mötesplatser med våra kommuninvånare. I arbetet med att utveckla kommunen behöver vi få en lokal förankring i vårt viktiga utvecklingsarbete. Ett sätt kan vara att skapa kommundelsråd där representanter från våra olika områden/orter kan samverka med kommunen.

- Kommunfullmäktige uppdrar till kommunstyrelsen att utreda förutsättningarna att skapa kommundelsråd runt om i Hylte kommun.



## 24 Nya bostads - och verksamhetsområden

### HYLTEBRUK – Staffansbohöjden

20 villatomter på ett av Hyltebruks attraktivaste områden

- Etapp1 omfattar 20 tomter
- Befintlig detaljplan
- Hylte kommun är markägare
- Preliminär exploateringskostnad 6 700 000 kr
- Finansieras via investeringsbudget samt avgifter



## TORUP – Nya detaljplaner för bostäder och småindustri/handel

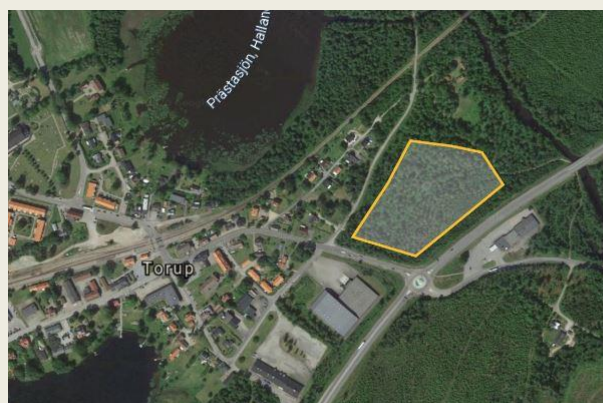
### Bostäder vid Prästasjön

- Ny detaljplan
- Cirka 40 000 kvm
- Attraktivt läge nära centrum, kollektivtrafik, idrottsplats med möjlighet till sjöutsikt
- Inom LIS-område
- Kommunen är markägare



### Småindustri/handel utmed Nissastigen

- Ny detaljplan
- Cirka 26 000 kvm
- Bra skyltläge längs med Nissastigen
- Relativt enkelt att koppla på befintlig väg
- Kommunen är markägare
- Relativt platt mark vilket torde förenkla ev. markarbeten



## UNNARYD – KINNARED – LANDERYD – RYDÖBRUK

Kommunstyrelsen uppdras att analysera behovet av nya områden för bostäder och verksamheter i Unnaryd, Kinnared, Landeryd och Rydöbruk utefter Översiktsplanens ställningstaganden.

Kommunstyrelsen uppmanas att föreslå strategiska markförvärv för att möta framtida behov för långsiktig tillväxt på dessa orter.

## **25 Bilagor**

Tillhörande bilagor till budgetdokumentet

- Räkenskaper 2021-2024
- Investeringsbudget
- Taxor



FRAMTID HYLTE 2.0

