

Delårsbokslut 2019



och budgetutfallsprognos





Ny samordningsenhet ska förenkla rekrytering

I juni startade kommunens nya samordningsenhet med uppdraget att samordna vikarietillsättning och rekrytering av nya medarbetare för omsorgskontorets verksamheter. Enheten ska även matcha de medarbetare som vill gå upp till heltid med de verksamheter som behöver personal.

Den nya enheten består av personal från omsorgskontoret. Agnetha Nilsson och Katti Leovac har arbetat ute i verksamheterna som undersköterskor under många år och Ann-Charlotte Lönnergård har varit samordnare och planerare inom särskilda boenden. De ska nu istället bli spindeln i organisationens nät.

Annika Stenbäck är chef för enheten. Hon berättar att det finns ett stort behov av att samordna vikarier och tillsvidareanställda som önskar utökad sysselsättningsgrad.

– Det är viktigt att kvalitetssäkra vikarie- och personalförsörjningen. Idag ringer exempelvis verksamheterna själva in vikarier vid sjukdom och semestrar. Det tar mycket tid från den ordinarie verksamheten.

Det är också svårt att veta vem som kan arbeta just den dagen så det kan ibland bli många samtal till vikarier, säger hon och fortsätter:

– Även rekrytering av nya medarbetare med urval, intervjuer och tillsättning med introduktion och inloggning till system med mera tar mycket kraft och tid. Det gäller att

ta till vara resurser på bästa sätt i verksamheterna.

Ny digital vikariemodul

Det inledande arbetet med den nya samordningsenheten fokuserar på att skapa struktur och rutiner för att underlätta arbetet. Samtliga vikarier inom omsorgen kommer att lägga in vilka dagar de kan jobba och vilka tider de är tillgängliga i Heroma, så ser samordnarna lätt vilka som kan arbeta den aktuella dagen. När behovet uppstår erbjuds de som skrivit sig som tillgängliga arbete via sms och de som inte kan jobba den dagen slipper bli uppringda.

– Det gör att även våra vikarier får en bättre överblick över när de ska jobba. Våra vikarier kommer att få en tillhörighet här på Samordningsenheten med gemensam utbildning och kontinuerlig information och uppföljning om det som är viktigt för dem. Det tror jag är oerhört värdefullt för både den enskilde och för våra verksamheter. Vi behöver vara rädda om våra vikarier och säkerställa att även de får en bra

arbetsmiljö för att vi ska vara en attraktiv arbetsgivare, säger Annika Stenbäck.

Översyn av scheman

Även schemasystemen inom omsorgen ses över och samordnas för att de ska fungera med projektet Heltid som norm som nu pågår i kommunen.

– Vi försöker att skapa ett samordnat schemasystem som fungerar med att våra medarbetare ska ges möjlighet att arbeta heltid. Det är ett omfattande arbete, alla scheman läggs utifrån verksamheternas behov och vi försöker även ta hänsyn till medarbetarnas önskemål.

Rikstäckande arbete

Arbetet med att öka antalet heltidsanställda inom omsorgen pågår över hela landet och bygger på ett centralt avtal mellan fackförbundet Kommunal och arbetsgivarorganisationen Sveriges kommuner och Landsting (SKL). Beslutet att erbjuda anställda i Hylte kommun rätten till heltid fattades av politiken i Hylte våren 2017.

– Allt förändras, vi står inför stora utmaningar inom välfärdssektorn när andelen äldre ökar. Därför behöver vi hitta nya sätt att arbeta för att kunna fortsätta ge en bra kvalitet. Vi behöver jobba med det här långsiktigt, tillsammans, över verksamhetsgränserna, säger Annika Stenbäck.

SÅ HÄR LÄSER DU DELÅRSREDOVISNINGEN



KAPITEL 1 HYLTE – FÖRVALTNINGSBERÄTTELSE

Det första kapitlet innehåller förvaltningsberättelsen som enligt den kommunala redovisningslagen ska ingå i delårsredovisningen. Den innehåller en uppföljning av kommunens verksamhet och ekonomi på övergripande nivå. Den inleds med ett avsnitt om kommunens styrmodell och följs av ett avsnitt som beskriver om kommunen uppnått god ekonomisk hushållning. I förvaltningsberättelsen får du också veta vilken kvalitet som uppnåtts både vad gäller ekonomi och verksamhet.

I förvaltningsberättelsen beskrivs befolkningsutvecklingen i kommunen. Där finns även ett avsnitt om Hylte kommuns personalredovisning samt en analys av kommunens ekonomi.



KAPITEL 2 HYLTE – KOMMUNENS VERKSAMHETER

I andra kapitlet finns en sammanfattning av hur kommunens verksamheter har bedrivits under perioden samt en prognos för helår 2019. Verksamheterna beskrivs sammanfattande under respektive nämnd; kommunstyrelsen, räddningsnämnden, samhällsbyggnadsnämnden, arbets- och näringslivsnämnden, barn- och ungdomsnämnden samt omsorgsnämnden.

I respektive nämndsavsnitt kan du läsa kort om viktiga händelser under perioden samt kommentarer kring resultatet. Där finns också en sammanfattande tabell kring ekonomin och ett avsnitt om framtiden.

Efter nämndernas avsnitt kommer en sammanfattande text om det gångna året för kommunens verksamhet för vatten och avlopp vilken särredovisas. Kapitlet avslutas med en sammanfattning av Bostadsstiftelsen Hyltebostäders resultat. Stiftelsen är en del av kommunkoncernen.



KAPITEL 3 HYLTE – RÄKENSKAPER

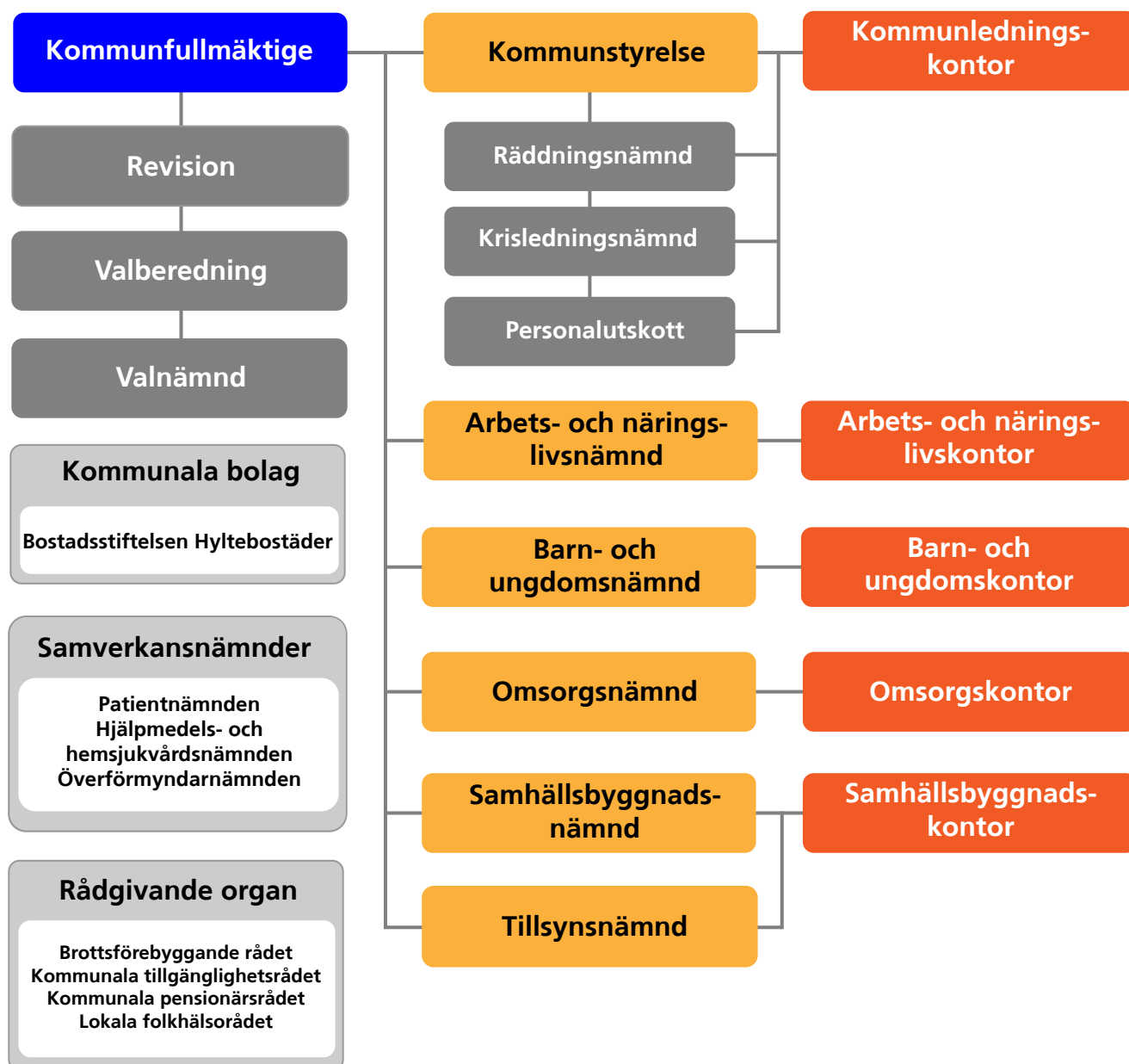
Det tredje kapitlet inleds med en driftsredovisning med sammanfattande text kring de större avvikelserna. Därefter kommer en redovisning av periodens investeringar samt en prognos för året tillsammans med en kort beskrivning av de större investeringarna.

Kapitlet avslutas med kommunens och koncernens finansiella tabeller såsom resultat- och balansräkning, kassaflödesanalys, tillhörande noter samt redovisningsprinciper.

INNEHÅLL

■	Organisationsschema	4
	Kommunstyrelsens ledamöter 2018	5
	Kommunfakta.....	6
■	FÖRVALTNINGSBERÄTTELSE	7
	Så här lyckas vi.....	8
	Samhälle.....	16
	Personalredovisning	18
	Finansiell analys	20
■	KOMMUNENS VERKSAMHETER	25
	Kommunstyrelsen	26
	Räddningsnämnden	28
	Samhällsbyggnadsnämnden.....	30
	Arbets- och näringslivsnämnden	33
	Barn- och ungdomsnämnden.....	36
	Omsorgsnämnden	39
	Vatten och avlopp.....	42
	Bostadsstiftelsen Hyltebostäder	44
■	RÄKENSKAPER.....	47
	Investeringsredovisning	48
	Driftredovisning	50
	Resultaträkning.....	52
	Balansräkning	53
	Kassaflödesanalys	55
	Noter	56

KOMMUNENS ORGANISATION



POLITIKERNA ÄR UPPDRAGSGIVARE

Det är politikerna i Hylte kommunfullmäktige, kommunstyrelse och nämnder som ytterst är ansvariga för den kommunala verksamheten. De anger inriktningen för kommunens verksamheter - vad som ska prioriteras och vad som ska genomföras. Politikerna bestämmer i frågor om ekonomi och kvalitet och de beslutar om reglementen, förordningar, policybeslut och riktlinjer. De styr kommunen genom att ge uppdrag, sätta upp mål och att ge resurser till de olika verksamheterna ur kommunens totala budget.

DE KOMMUNANSTÄLLDA ÄR VERKSTÄLLANDE

Det är de anställda, medarbetare och chefer som ansvarar för att politiska beslut genomförs i det dagliga arbetet. De hanterar frågor om ekonomi och kvalitet och planering och arbetsledning. De anställda ansvarar också för att ta fram underlag för politiska beslut, att följa upp verksamheterna och att redovisa detta tillbaka till uppdragsgivarna - politikerna.

KOMMUNSTYRELSENS LEDAMÖTER 2019



S

Ronny Löfquist
Kommunråd,
ordförande



S

Göran Edberg
1:a vice ordförande



C

Anna Roos
Oppositionsråd,
2:a vice ordförande



SD

Stina Isaksson
Ledamot



KV

Tommy Edenholt
Ledamot



S

Krister Mattsson
Ledamot



M

Bo Gunnar Åkesson
Ledamot



L

Bengt Åke Torhall
Ledamot



SD

Thomas Johansson
Ledamot



V

Lisa Mogren
Ledamot



C

Andreas Algerbo
Ledamot

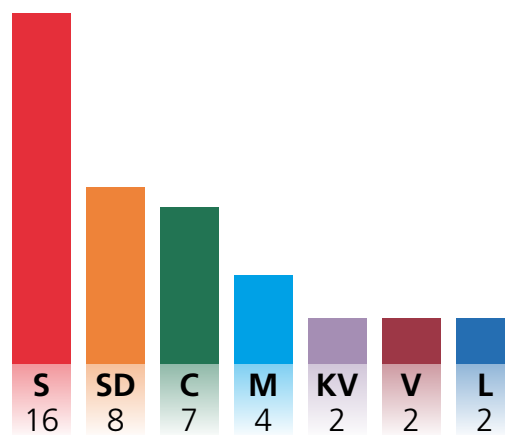


FAKTA OM HYLTE KOMMUN 2019

FOLKMÄNGD 30 JUNI 2019	10 915
därav kvinnor	5 314
därav män	5 601
FOLKMÄNGDSFÖRÄNDRING	1
inflyttningsnetto	-16
födelsenetto	-1
KOMMUNENS YTA	1 009 KM ²
ÅRETS RESULTAT, DELÅR	-14,0 MKR
PROGNOS 2019	-20,5 MKR
INVESTERAT	22,1 MKR

MANDATFÖRDELNING 2019

- Socialdemokraterna (S)
- Kommunens väl (KV)
- Sverigedemokraterna (SD)
- Vänsterpartiet (V)
- Centerpartiet (C)
- Liberalerna (L)
- Moderaterna (M)



TOTALT 41

INNEHÅLL

Så här lyckas vi.....	8
Samhälle.....	16
Personalredovisning	18
Finansiell analys	20

SÅ HÄR LYCKAS VI HYLTE KOMMUNS STYRMODELL

HYLTEBORNA FRÄMST

Vår utgångspunkt är hyltebornas behov och önskemål. Hyltebon är alltid i fokus vilket återspeglas i vårt förhållningssätt och bemötande. I det dagliga mötet, genom dialoger och via undersökningar tar vi reda på vad som är viktigt för våra medborgare. Vi visar upp våra resultat och vill åstadkomma ett klimat där vi delar med oss och lär av varandra. Oavsett utförare ska hyltebon erbjudas tjänster av hög kvalitet.

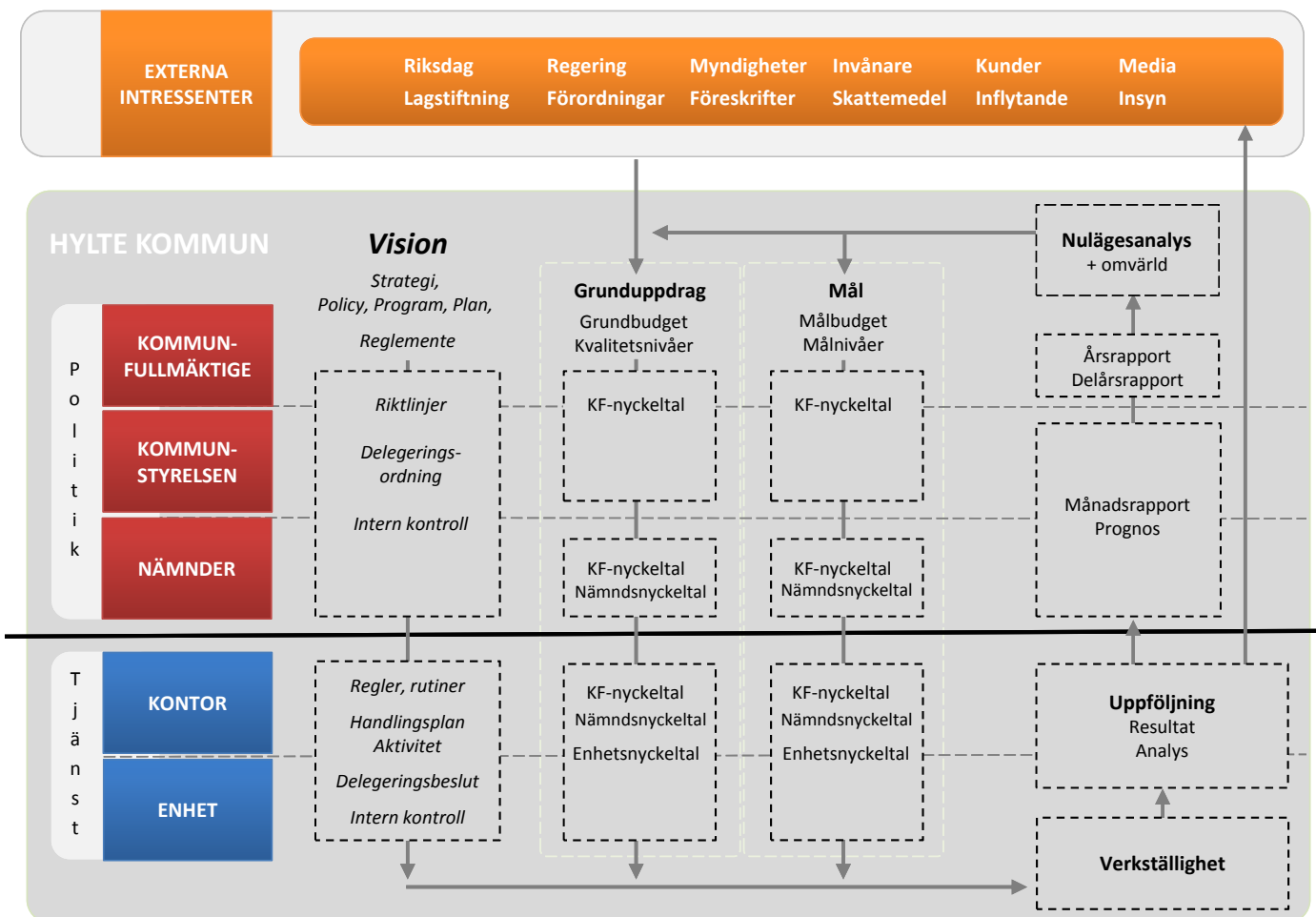
HYLTE KOMMUNS STYRMODELL

Kommunens styrmodell är ett viktigt stöd i arbetet för att

uppnå god ekonomisk hushållning. Styrmodellen kan betraktas som ett signalsystem som både vägleder och styr kommunen mot god ekonomisk hushållning.

Hylte kommuns styrmodell bygger på resultatstyrning. Resultatstyrning betyder förenklat att politiker styr kommunen utifrån de mål som de sätter upp och de kvalitetsnivåer som kommunens verksamheter ska uppnå. Resultatstyrning är en del i kommunens förbättringsarbete. Genom att mäta, följa upp och jämföra det egna resultatet med andras resultat blir det möjligt att identifiera framgångar och utvecklingsområden. Det ger erfarenheter som används för att utveckla kommunens verksamhet mot ökad kvalitet på service och tjänster.

Styrmodell



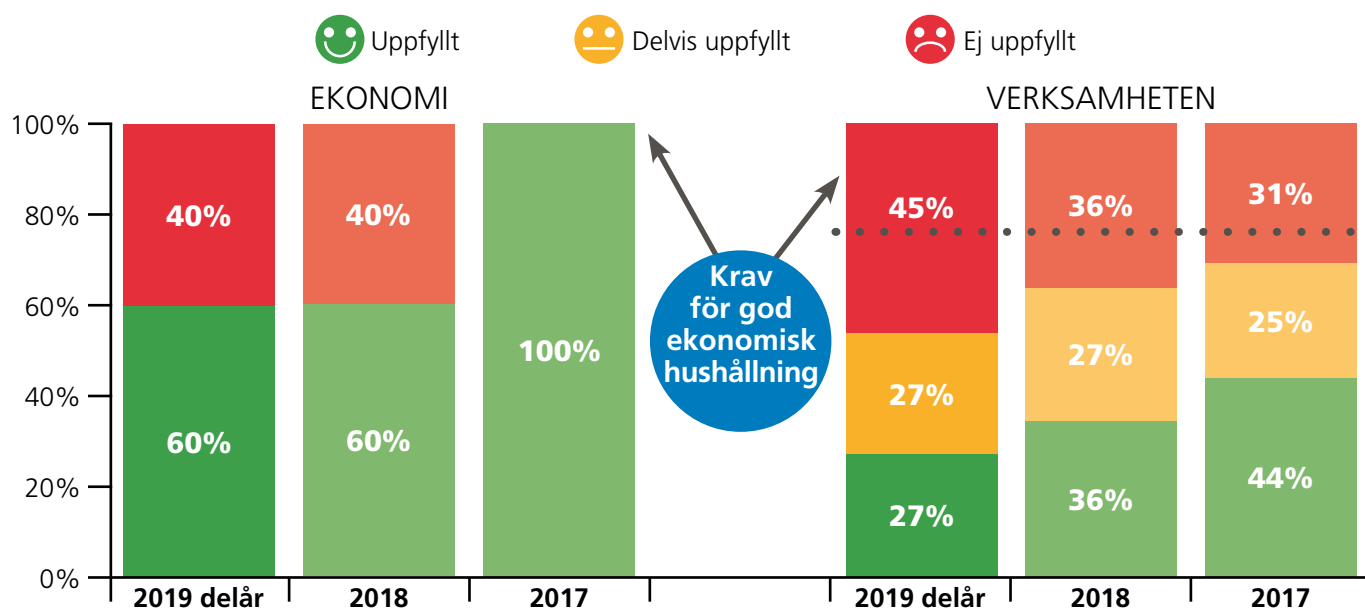
Läs mer om Hylte kommuns styrmodell på:

<http://www.hylte.se/kommunpolitik/ekonomistyrningochkvalitet/styrmodellen>

UPPFÖLJNING AV GOD EKONOMISK HUSHÅLLNING

Kommunfullmäktige har med utgångspunkt i kommunens styrmodell beslutat om såväl ekonomiska som verksamhetsmässiga kvalitetsnivåer i sina riktlinjer för god ekonomisk hushållning. Resultatet av uppföljningen vid delårsbokslutet visar brister, både gällande kvaliteten på ekonomin och på verksamheten. Eftersom inte alla nyckeltal mäts vid delårsbokslutet, och således inte ingår i bedömningen av god ekonomisk hushållning, kan utfallet på enskilda nyckeltal påverka

helheten i större utsträckning jämfört med den sammanställning som görs i samband med bokslutet. Av de verksamhetsmässiga kvalitetsnivåerna har endast 27 procent uppfyllts, 27 procent delvis uppfyllts och 45 procent ej uppfyllts. Av de ekonomiska kvalitetsnivåerna har endast 60 procent uppfyllts, ingen förändring gentemot föregående år. En kort reflektion och bedömning av god ekonomisk hushållning presenteras nedan.



Under 2018 minskade antal invånare med 0,7 procentenheter vilket motsvarar 76 invånare. Det är första gången sedan 2013 som befolkningen minskar. Viktiga delar inom kommunens verksamheter har ändå präglats av kraftiga befolkningsökningen som skedde främst under 2014-2016 vilket i sin tur har påverkat kommunens kvalitetsuppfyllelse. Området utbildning och barnomsorg visar brister då endast ett av tolv nyckeltal uppfyller kvalitetsnivån som fullmäktige beslutat. Vi ser även brister inom området näringsliv och arbete samt inom omsorg och hjälp.

Av de ekonomiska kvalitetsnivåerna har tre av fem uppfyllts. Nämndernas budgetavvikelse och årets resultat visar negativt utfall och uppfyller således inte kvalitetsnivån som beslutats. Inom barn- och ungdomsverksamheten pågår ett större omställningsarbete för att komma till rätta med deras avvikelse och på så vis öka förutsättningarna att nå de finansiella kvalitetsnivåerna framöver. För en mer djupgående analys, se avsnittet finansiell analys längre fram i förvaltningsberättelsen.

Med utgångspunkt från definitionen av god ekonomisk hushållning och när den finansiella och verksamhetsmässiga kvalitets-

uppfyllelsen vägs samman, är bedömningen att Hylte kommun inte uppnår god ekonomisk hushållning under årets första åtta månader. För god ekonomisk hushållning ska 100 procent av de ekonomiska nyckeltalen och 80 procent av de verksamhetsmässiga nyckeltalen uppnå god kvalitet. Resultatet vid delårsbokslutet 2019 visar att endast 60 procent av de finansiella nyckeltalen och endast 27 procent av verksamhetens nyckeltal uppfyller accepterad kvalitetsnivå. Resultatet påverkas av att 11 av de 33 nyckeltalen inte är utvärderade vid delårsbokslutet. Senast de utvärderades uppnådde tio av dem antingen uppfyllt eller delvis uppfyllt kvalitet.

Resultaten presenteras i sin helhet i förvaltningsberättelsens följande avsnitt utifrån kommunfullmäktiges sju övergripande områden. Under respektive områdes nyckeltal presenteras en kort kommentar till resultaten och en mer djupgående analys återfinns i respektive nämnds bokslut. I enlighet med kommunens styrmodell arbetar nämnderna med analys av resultaten under våren som sedan presenteras i samband med budgetberedningen för nästkommande budgetperiod.

UTBILDNING OCH BARNOMSORG

OMSORG OCH HJÄLP

KULTUR OCH FRITID

BYGGA, BO OCH MILJÖ

NÄRINGSLIV OCH ARBETE

KOMMUN OCH POLITIK

EKONOMI

Under respektive områdes nyckeltal presenteras en kort kommentar till resultaten och ytterligare analys återfinns i respektive nämnds bokslut. I enlighet med kommunens styrmodell arbetar nämnderna med analys av resultaten under våren.



UPPFÖLJNING AV INTERN KONTROLL

En viktig förutsättning för att god ekonomisk hushållning ska kunna uppnås är att det finns en god intern kontroll. Intern kontroll är därför en del av kommunens styrning och syftar till att säkerställa ordning och reda och skapa trygghet i organisationen. Varje nämnd och styrelse fattar varje år beslut om en plan för intern kontroll utifrån en bedömning av risker för verksamhetens effektivitet, informationens tillförlitlighet och verksamhetens förmåga att följa styrdokument. Planerna för intern kontroll innehåller kontrollmoment som följs upp och rapporteras under året. Kommunstyrelsen har ett övergripande och samordnande ansvar för den interna kontrollen.

Arbetet med intern kontroll har utvecklats i kommunen under de senaste två åren och utveckling pågår fortfarande för att sätta struktur för hela processen. I mars 2017 beslutade kommunfullmäktige om en ny policy och riktlinjer för intern kontroll i Hylte kommun. De nya styrdokumenterna förtydligar hur arbetet med riskanalys och intern kontroll ska gå till. Bland annat framgår att de risker som identifieras och värderas också ska hanteras förebyggande. På så sätt knyts riskanalysen nära verksamheternas förbättringsarbete.

Efter genomgång visar det sig att samtliga nämnder beslutat om

ny internkontrollplan för 2019. Nämndernas internkontrollplaner innehåller kontrollmoment för både verksamhetsspecifika risker, exempelvis myndighetsutövning, och mer generella risker, exempelvis attestering och sekretesshantering. Uppföljningarna skiljer sig åt i omfattning och innehåll. Det allmänna intrycket är att den interna kontrollen över lag genomförts på ett ärligt och öppet sätt och att den interna kontrollen i kommunen under året var acceptabel. Nämnders uppföljning visar tydligt om det finns några brister som behöver åtgärdas. Där nämnderna upptäcker brister lyfter de fram förbättrande åtgärder.

UPPFÖLJNING AV KOMMUNFULLMÄKTIGES GRUNDUPPDRAG OCH MÅL

I detta avsnitt presenteras uppföljningen av de nyckeltal som utvärderar kvaliteten på kommunens grunduppdrag inom respektive område. Även de mål och uppdrag som politiken särskilt vill fokusera på under perioden redovisas per område.

En kommuns grunduppdrag är att tillhandahålla service och välfärdstjänster samt att utveckla den geografiska orten. Grunduppdraget utgör den största delen av en kommuns verksamhet och innefattar både obligatorisk och frivillig verksamhet. Det är i kvalitetsstyrningen som grunduppdraget följs upp och utvärderas genom de, av kommunfullmäktige, beslutade nyckeltalen. Kvalitetsstyrningen visar därmed om grunduppdraget uppfyller god kvalitet eller inte. Under respektive område redovisas även de mål och uppdrag som politiken särskilt velat fokusera på under den gångna mandatperioden.

Nämndernas egna kommentarer kring uppföljningarna finns i kapitlet Kommunens verksamheter.

VÄRDERINGSSYSTEM MED FÄRGSIGNALER

Resultaten på nyckeltal i förhållande till uppsatta acceptabla värden bedöms enligt symbolerna nedan.



Uppfyllt



Delvis uppfyllt



Ej uppfyllt



Mäts inte vid delårsbokslutet

Till skillnad från nyckeltalen bedöms mål/uppdrag utifrån om det är genomfört, påbörjat eller ej påbörjat.



EKONOMI

Hylte kommun arbetar för en god ekonomisk hushållning, ett effektivt resursutnyttjande och en handlingsberedskap för framtiden.

NYCKELTAL	2019 Prognos	2019 delår	2018	2017	2016	2015	Accepterad kvalitetsnivå
Årets resultat i relation till skatteintäkter och generella statsbidrag (%)	☹️ -3,0	☹️ -3,0	☹️ -2,2	3,6	9,0	3,8	1,9-
Soliditet (%)	😊 34,7	😊 34,5	😊 35,3	36,8	34,0	27,5	28-
Nämndernas budgetavvikelse (%)	☹️ -3,1	☹️ -4,0	☹️ -7,0	0,4	0,9	0,1	+/- 1,0
Självfinansieringsgrad för kommunens investeringar (%)	😊 100,0	😊 100,0	😊 100,0	100,0	203,5	169,6	95-
Långfristiga låneskulden i relation till anläggningstillgångarnas värde (%)	😊 45,9	😊 48,2	😊 48,9	51,9	59,5	60,7	-60

Av de ekonomiska kvalitetsnivåerna har tre av fem uppfyllts. Nämndernas budgetavvikelse och årets resultat visar negativt utfall och uppfyller således inte kvalitetsnivån som beslutats. Kommunens svaga resultat beror på nämndernas stora budgetavvikelse, de uppgår vid delåret till -18,3 mkr varav den största avvikelsen på 14,7 mkr är inom barn- och ungdomsnämnen. Inom barn- och ungdomsverksamheten pågår ett större omställningsarbete för att komma till rätta med avvikelsen och på så vis öka förutsättningarna att nå de finansiella kvalitetsnivåerna framöver.



UTBILDNING OCH BARNOMSORG

Barn och ungdomar i Hylte kommun ska i en sammanhållen skola lägga grunden för ett livslångt lärande och för att bli aktiva medborgare med många möjligheter i livet.

NYCKELTAL	2019 delår	2018	2017	2016	2015	Accepterad kvalitetsnivå
Andel godkända elever av de som slutför kurser på grundvux (%)	87	91	91			☹️ 99
Andel godkända elever av de som slutför kurser på gymnasievux (%)	86	92	95			☹️ 99
Nöjdhet förskola (%)	76	85	85	84		😊 75
Elever i åk. 9 som är behöriga till ett yrkesprogram, kommunala skolor (%)	69	76	69	70	80	☹️ 91
Meritvärde i åk. 9, kommunala skolor	207	198	194	194	201	😐 210
Nöjdhet grundskola (åk 2, 5 och 8) (%)	64	79	79	81		😐 75
Nöjdhet vuxenutbildning (%)	73	74	74			☹️ 91
Andel godkända elever SFI (%)	22	27	26	14		☹️ 45
Andel som fått plats på förskola på önskat placeringsdatum (%)	75	42	25	12	40	☹️ 91
Väntetid i antal dagar för de barn som inte fått plats på förskola på önskat placeringsdatum	52	67	67	150		😐 30
Väntetid i antal dagar till utbildning i svenska för invandrare (SFI)	126	100	83	60		☹️ 31
Nöjdhet Introduktionsprogrammet (IM) (%)	75	64	64	67		☹️ 91

Området utbildning och barnomsorg visar brister, endast ett av tolv nyckeltal uppfyller kvalitetsnivån som fullmäktige beslutat. Satsningar på utbildning för egen personal ska förhoppningsvis ge förbättrade resultat på sikt. En genomlysning av verksamheterna inom gymnasiet och vuxenutbildningen kommer att göras under hösten för att belysa vilka åtgärder som behövs för att kunna möta det ökade behovet av utbildningsinsatser och ökade lagkrav. En samordning av skolorna i Torup och Rydöbruk minskar sårbarheten och skapar förutsättningar att kunna samordna resurserna och öka kvaliteten i verksamheten. Rekrytering av legitimerad personal underlättas och likvärdigheten ökar inom organisationen.



KULTUR OCH FRITID

Hylteborna ska erbjudas idrotts-, fritids- och kulturutbud i en attraktiv och trygg miljö. Föreningslivet utgör navet i arbetet för en bättre folkhälsa i Hylte kommun med fokus på barn och ungdomar.

NYCKELTAL	2019 delår	2018	2017	2016	2015	Accepterad kvalitetsnivå
Andel som är nöjda vid fysiska besök inom kultur- och fritidsverksamheten (%)	X	97	90	92	85	😊 80

I samband med delårsbokslutet har ingen mätning gjorts av nyckeltalet inom området kultur och fritid.



OMSORG OCH HJÄLP

Hylteborna ska känna sig trygga i att de får det stöd som behövs, när det behövs och utifrån behov. Medborgarna ska ha inflytande över sin egen situation.

NYCKELTAL	2019 delår	2018	2017	2016	2015	Accepterad kvalitetsnivå
Andel barn och ungdomar som upplever det som lätt att få kontakt med socialsekreteraren (%)	X	77	57	66		☹️ 91
Andel ej återaktualiserade barn och ungdomar 0-12 år ett år efter avslutad utredning eller insats (%)	89	73	76	91	100	☹️ 91
Andel ej återaktualiserade ungdomar 13-20 år ett år efter avslutad utredning eller insats (%)	89	86	75	81	97	☹️ 91
Andel långtidsförsörjningstagare av totalt antal personer med ekonomiskt bistånd (%)	X	24	22	16	15	😊 30
Andel som är nöjda med den hjälp och det stöd de får inom LSS (%)	X	69	64	-	-	☹️ 74
Andel som är nöjda med sin hemtjänst (%)	X	94	94	91	90	😊 88
Andel som är nöjda med sitt särskilda boende (%)	X	87	84	91	92	☹️ 90
Antal personal som en hemtjänsttagare möter under 14 dagar	15	12	14	15	13	😊 16
Responstid räddningstjänsten - andel som får hjälp inom 20 minuter (%)	93	96	97	96		☹️ 95
Väntetid i antal dagar från ansökningsdatum till erbjudet inflyttningsdatum till särskilt boende	24	64	33	11	35	😊 36
Väntetid i antal dagar från första kontakttillfället för ansökan vid nybesök till beslut inom försörjningsstöd	X	21	11	14		☹️ 10

Inom området omsorg och hjälp uppfyller två av fem nyckeltal godkänd nivå och övriga tre uppfyller delvis godkänd nivå. Anledningen till den stora avvikelser i antal dagar från ansökningsdatum till erbjudet inflyttningsdatum beror på att mätmetoden har ändrats mellan åren.



BYGGA, BO OCH MILJÖ

Hylte kommun ska erbjuda goda livs- och verksamhetsmiljöer i hela kommunen med möjlighet till bra boenden och goda kommunikationer i ett tryggt och hållbart samhälle.

NYCKELTAL	2019 delår	2018	2017	2016	2015	Accepterad kvalitetsnivå
Andel tjänliga vattenprov och tjänligt med anmärkning (%)	100	92	100	100	100	😊 100
Antal överklagade beslut som ändrats efter överprövning	0	2	2	1		😊 2
Andel bygglov som klarar en handläggningstid på tio veckor (%)	100	90	100	7		😊 98

Nyckeltalen inom Bygga, bo och miljö visar god kvalitet och samtliga nyckeltal uppfyller accepterad kvalitetsnivå.



NÄRINGSLIV OCH ARBETE

Hylteborna ska ha jobb och det är nolltolerans mot ungdomsarbetslöshet. Utbildning till rätt kompetens och bra grundförutsättningar för näringslivet leder dit. Fler jobb är en förutsättning för att skapa en hållbar tillväxt.

NYCKELTAL	2019 delår	2018	2017	2016	2015	Accepterad kvalitetsnivå
Andel som kommer ut i arbete eller studier efter avslut inom arbetsmarknadsverksamhet (%)	11	14	26	26	28	☹️ 45

Nyckeltalet försvagas ytterligare och är fortsatt inte i godkänd nivå. De personer som är inskrivna på arbetsmarknadsenheten står långt ifrån arbetsmarknaden och 90 procent har endast utbildning på grundskolenivå eller lägre. De flesta som avslutas går vidare till andra insatser inom Arbetsförmedlingen i enlighet med syftet för placeringen på arbetsmarknadsenheten.

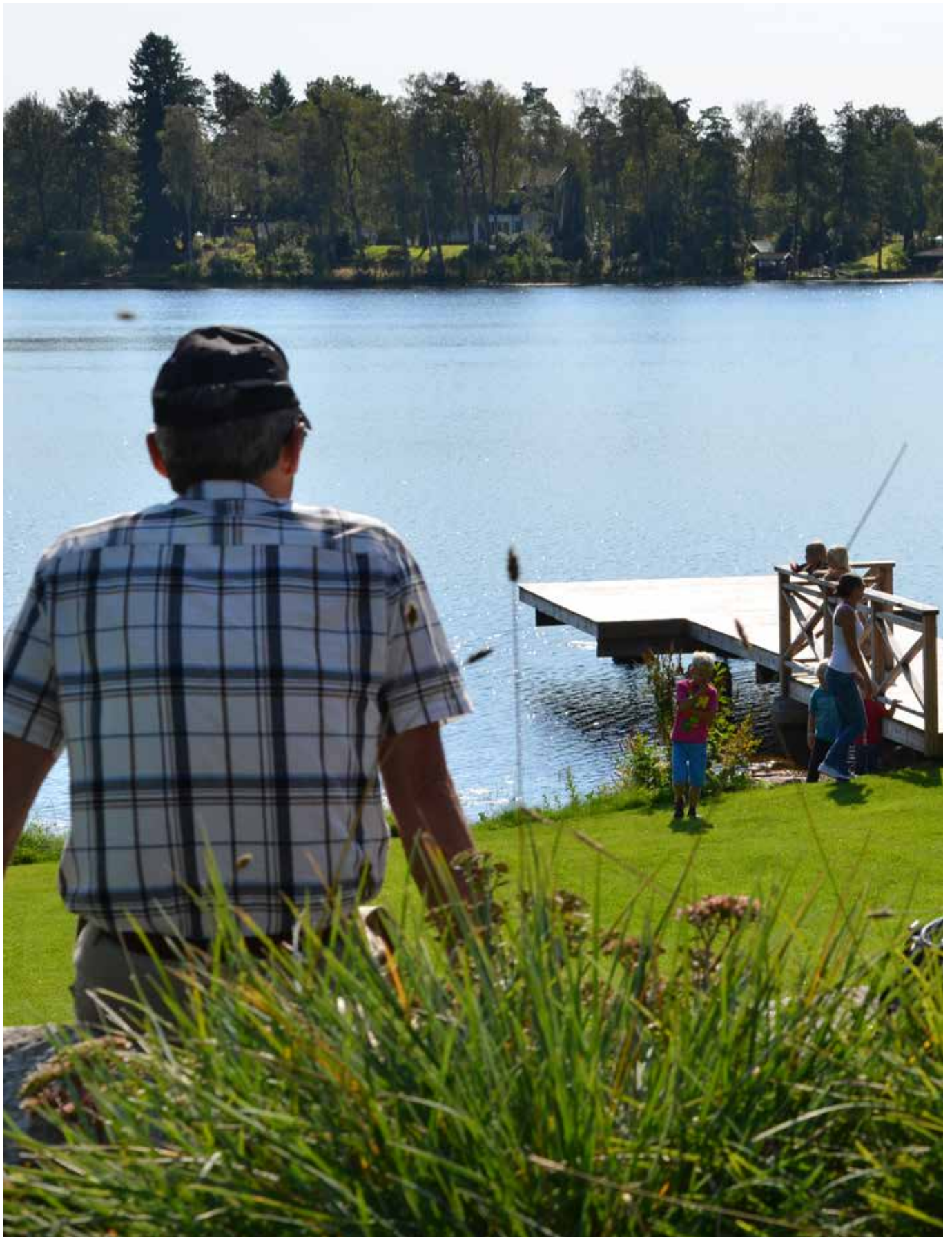


KOMMUN OCH POLITIK

Likvärdig och jämlik service erbjuds samtidigt som organisationen levererar ändamålsenlig och effektiv verksamhet med utgångspunkt i att kommunen finns till för medborgarna.

NYCKELTAL	2019 delår	2018	2017	2016	2015	Accepterad kvalitetsnivå
Andel som får svar vid kontakt med kommunen via telefon och e-post (%)	✘	91	75	67	68	😊 60
Andel som upplever ett gott bemötande vid kontakt med kommunen (%)	✘	87	85	78	100	😊 82
Nöjd medarbetare	✘	77	77	79	78	😊 74
Kvalitet på kommunens webbplats (%)	✘	80				😊 75
Sjukfrånvaro kommunalt anställda, totalt (%)	7	7	6	5		☹️ 6

Inom området kommun och politik, som innehåller övergripande nyckeltal, mäts endast nyckeltalet sjukfrånvaro i samband med delårsbokslutet. Den procentuella sjukfrånvaron har minskat dock endast marginellt och uppfyller inte accepterad nivå. För att följa utvecklingen av sjukfrånvaron samt för att stödja tidig återgång i arbete har personalenheten startat ett utökat samarbete med försäkringskassan och företagshälsovården.





SAMHÄLLE

I dagens globala samhälle påverkas Hylte kommuns förutsättning att bedriva verksamhet av vad som händer i omvärlden. Faktorer som konjunkturutveckling, den allmänna pris- och löneutvecklingen i samhället och riksdagsbeslut som berör det kommunala verksamhetsområdet ger effekt på kommunens ekonomi.

OMVÄRLDSANALYS

Sveriges kommuner och landsting (SKL) bedömer nu att den svenska konjunkturen börjar mattas av och högkonjunkturen bedöms upphöra mot slutet av 2020. Den svenska ekonomin bör därmed utvecklas i konjunkturrell balans från och med 2021.

BNP-tillväxten i Sverige bedöms falla, från 2,4 procent 2018 till låga 1,4 procent både 2019 och 2020, den långa perioden av stigande sysselsättning i Sverige ser därför ut att upphöra. Svaghetstecknen för global handel och industrikonjunktur är i nuläget påtagliga och på flera håll syns dämpade tillväxtutsikter. Sjunkande bostadsinvesteringar samt en svag utveckling för övriga investeringar inom näringslivet är de främsta anledningarna till dämpningen.

De ekonomiska utmaningarna börjar successivt visa sig i många kommuner vilket främst beror på det snabbt ökade behovet av välfärdstjänster, kraftig ökning av barn och äldre samtidigt som skatteunderlaget inte ökar i samma takt. Befolkningen växer, men skatteunderlaget kommer att öka långsammare och sett per invånare minskar. Vi blir allt fler barn och äldre samtidigt som invånare i arbetsför ålder blir färre, vilket gör att behovet av välfärdstjänster ökar.

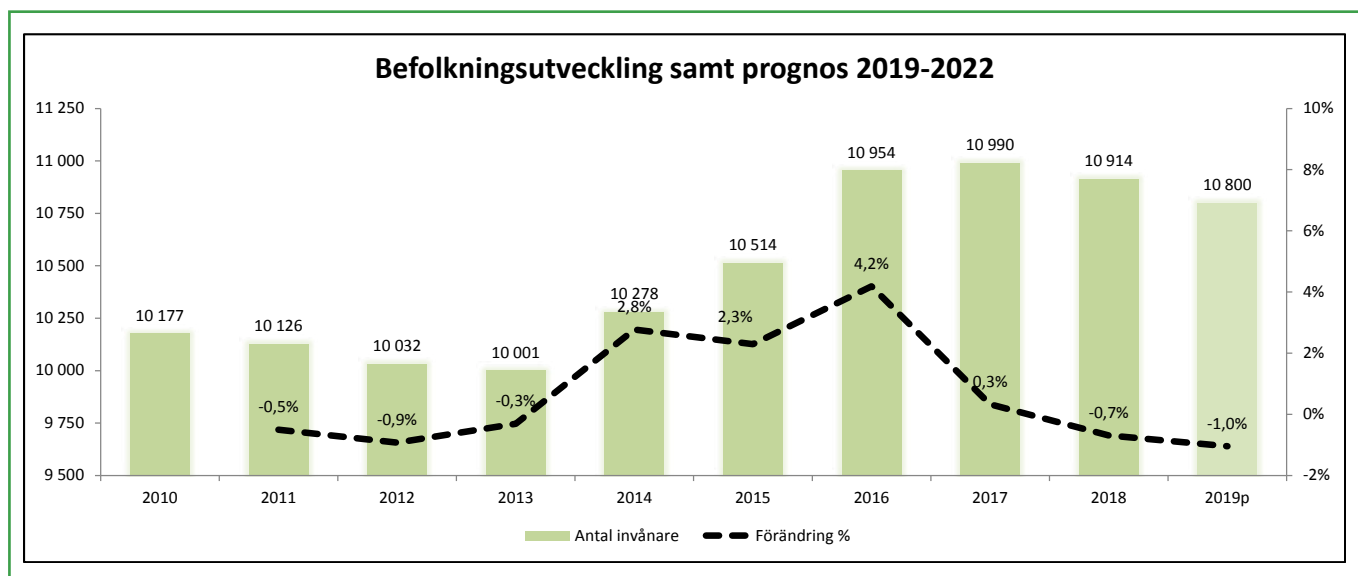
BEFOLKNINGSUTVECKLING

Befolkningsutvecklingen har stor betydelse för kommunerna eftersom den påverkar behov och efterfrågan av de kommunala tjänsterna. Invånarantalet påverkar även storleken på skatteintäkter, generella statsbidrag och den kommunalekonomiska utjämnningen. Det har också betydelse hur fördelningen och utvecklingen är mellan olika åldersgrupper. Eftersom delar av utjämnningssystemet finansieras inom kommunkollektivet är det även av betydelse hur befolkningsförändringarna blir på riksnivå.

Sveriges befolkning fortsätter att växa, men i en lägre takt än de senaste åren och allt fler lever till höga åldrar. I Hylte kommun har invånarantalet ökat de senaste fem åren med 990 invånare, det vill säga nästan 10 procent. Ökningen fortsatte in i de tre första månaderna av 2018 men från april 2018 till april 2019 har invånarantalet minskat från 11 060 till 10 916. Sannolikt beror befolkningsminskningen på att några av de nyanlända nu flyttar till en annan kommun eller utvandrar samtidigt som mottagandet av nyanlända har minskat.

Det innebär att kommunen för första gången sedan 2013 har ett negativt flyttnetto, det vill säga att fler personer flyttar ut jämfört med in i kommunen.

Hylte kommuns folkmängd har de senaste åren ökat i stort sett inom samtliga åldersgrupper. Den åldergrupp som ökat mest är barn och ungdomar (0–19 år), den gruppen har ökat med motsvarande 19,3 procent sedan 2013. Det beror dels på att en stor andel av de nyanlända är barn, dels på ett positivt födelsenetto.



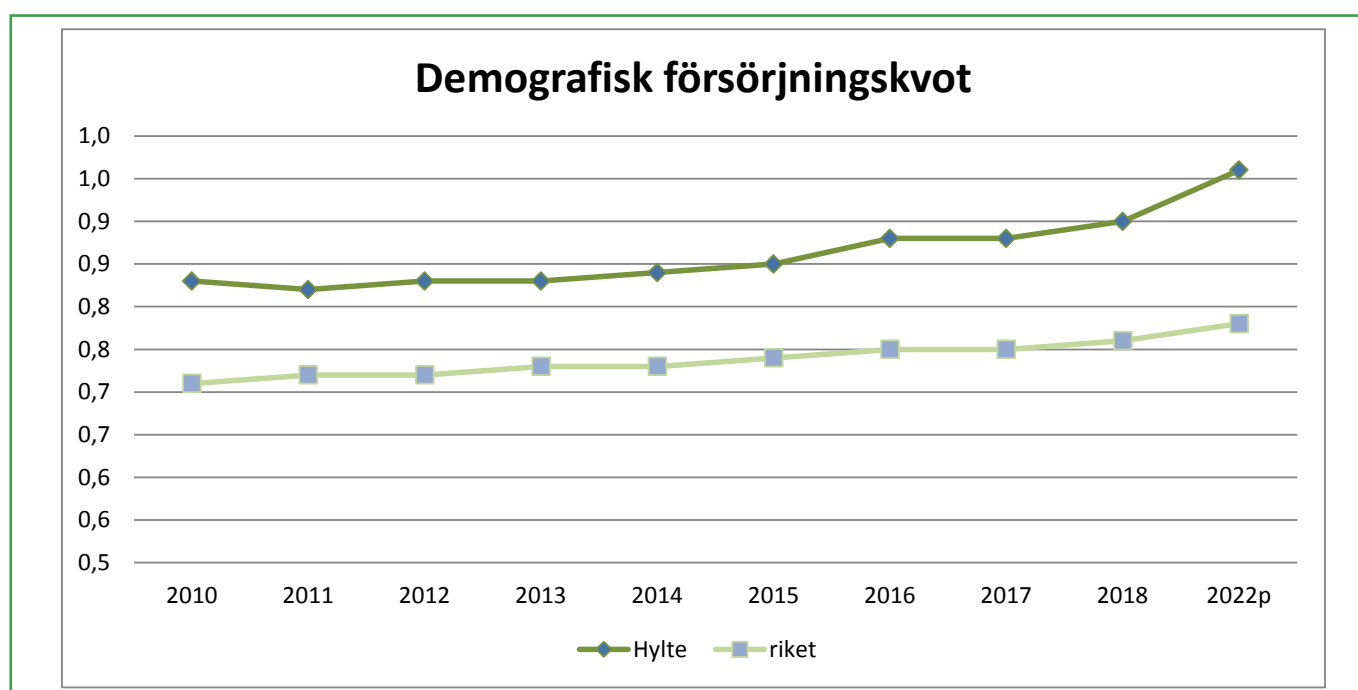
FÄRRE SKA FÖRSÖRJA FLER

Åldersfördelningen bland invånarna styr också vilka olika behov av kommunal service som efterfrågas. Hylte kommuns befolkning ökar mer i åldersgrupperna 0–17 år och 65 år och äldre, där efterfrågan på kommunal service är som störst. Samtidigt minskar befolkningen i åldersgruppen 18–64 år där det största skatteunderlaget finns, vilket gör att behovet av välfärdstjänster ökar. Ett annat sätt att beskriva det på är att ”färre ska försörja fler”, vilket är i linje med att den så kallade försörjningskvoten ökar i hela landet.

Om verksamhetens bedrivs på samma sätt som idag innebär den demografiska förändringen att kostnaderna för kommunens verksamheter ökar snabbare än skatteintäkter och generella statsbidrag. Det kommer att innebära stora behov av

investeringar samt betydande svårigheter att försörja framtidens verksamheter med personal.

Ett sätt att sammanfatta vad den demografiska utvecklingen kan komma att betyda för välfärden är att räkna ut den så kallade försörjningskvoten. Det är ett mått på hur många varje person i arbetsför ålder, 20–64 år, ska försörja som inte är i arbetsför ålder. Enligt statistiska centralbyrån (SCB) har kvoten ökat mer för Hylte kommun än på riksnivå. Det beror på att gruppen invånare i arbetsför ålder minskar i Hylte kommun samtidigt som grupperna 0–19 år samt 65 år och äldre ökar.



PERSONALREDOVISNING

GOD ARBETSGIVARE

Att vara en god arbetsgivare med en god personalpolitik är avgörande för att klara kompetensförsörjningen. Med en allt starkare konkurrens om arbetskraften och då i synnerhet om medarbetare med högskoleutbildning är det viktigt för kommunen att både kunna behålla och rekrytera medarbetare.

REKRYTERING – TRAINEE HALLAND

Samarbetet med Region Halland och Halmstads, Varbergs samt Falkenbergs kommuner gällande gemensamt traineeprogram i Halland har fortsatt 2019. Våren 2019 genomfördes en rekrytering av två traineetjänster, en economicontroller och en planarkitekt, som påbörjade sitt traineeprogram hösten 2019. Traineen för perioden 2018/2019 har i samband med att traineeperioden löpt ut fortsatt arbeta som tillsvidareanställd inom Hylte kommun som economicontroller. Syftet med Traineeprogrammet i Halland är att främja en långsiktig försörjning av ledar- och specialistbefattningar, skapa en gemensam arbetsmarknad och öka rörligheten inom regionen. Programmet ska också bidra till att underlätta generations- och kompetensväxling samt stimulera ökad kreativitet och samverkan.

MEDARBETARE I HYLTE KOMMUN

Den 31 december 2018 hade Hylte kommun 1 205 medarbetare. Av dessa var 1 013 tillsvidareanställda och 192 visstidsanställda. Det innebar en ökning med 37 medarbetare i förhållande till föregående år. Antalet tillsvidareanställda har ökat medan antalet visstidsanställda har minskat.

2019 inleddes arbetet med att minska antalet anställda, framför allt på barn- och ungdomskontoret. Varsel om uppsägning av 30 heltidstjänster lades i mars och de sista medarbetarna beräknas avsluta sina anställningar i december 2019. Ungefär samtidigt beslutades att alla tjänster ska behovsprövas innan tillsättning, undantaget legitimationstjänster i alla skolformer. Flexitidsavtalet har omarbetats och omfattar nu även Kommunals medlemmar.

OMSTÄLLNING BARN- OCH UNGDOMSKONTORET

Personalenheten har arbetat med att verkställa de ekonomiska nerdragningarna på barn- och ungdomskontoret. Arbetet består av att bistå förvaltningen i att skapa en rättssäker process. Personalenheten har också ansvarat för att ta fram behovsprövningarna inför beslut till Personalutskottet.

PROJEKTET RÄTT TILL HELTID OCH ARBETE I SYFTE ATT ÖKA ANDELEN HELTIDSARBETANDE

Arbetet med handlingsplanen för att öka andelen heltidsarbetande fortsätter. Under 2018 antogs en handbok för bemanning och denna har under 2019 fortsatt implementerats i verksamheterna. Uppföljning av projektet genomfördes 2019-01-10 tillsammans med Kommunal. Andelen som arbetar heltid har ökat till 4 procent på Omsorgskontoret (tidigare 3 procent) och det är färre medarbetare som har en sysselsättningsgrad under 75 procent.

DIGITALISERING

Arbetet med att öka digitaliseringen fortsätter. En viktig förändring är arbetet med att stödja verksamheterna i övergången att boka och administrera intermitterant anställda i resurshantering i Heroma, istället för pappershantering. Här har omsorgskontorets bemanningsenhet kommit längst.

PENSIONER

De närmaste tio åren kommer 222 medarbetare att nå pensionsåldern vilket motsvarar knappt 23 procent av kommunens tillsvidareanställda medarbetare. De största pensionsavgångarna finns inom grupperna omsorgsassistenterna och lärarna.

PERSONALEN I SIFFROR	Delår 2019 jan-aug	Delår 2018 jan-jul	Avvikelse
Antal anställda	1 105	1 150	-45,0
Tillsvidareanställda	985	976	9,0
Visstidsanställda	120	174	-54,0
Andel män %	18,4	18,5	-0,1
Andel kvinnor %	81,6	81,5	0,1
Genomsnittlig anställningstid	12,5	12	0,5
för män	7,9	7,8	0,1
för kvinnor	13,4	13	0,4
Medelålder (år)	44,2	44,7	-0,5
Medelsysselsättning (%)	91,9	91,9	0,0
Antal pensioneringar	13	13	0
Personalkostnader (mkr)*	370,1	371,6	-1,5
Årsarbetare	905,4	897,1	8,3

PENSIONSavgångar	2020– 2024	2015– 2029	Totalt
Omsorgsassistenterna	38	31	69
Legitimerad personal (OK/skolsköterska)	7	8	15
Lärare (grundskola och gymnasiet)	15	18	33
Förskolelärare	6	9	15
Fritidspedagog	2	1	3
Barnskötare/dagbarnvårdare	5	9	14
Eleveassistenter	3	1	4
Kost- och lokalvårdspersonal	8	9	17
Administrativ personal	6	15	21
Chefer	2	10	12
Teknisk personal	1	0	1
Övriga	12	6	18
Totalt	105	117	222

* de prognostiserade siffrorna bygger på en pensionsavgång vid 65 års ålder.

HÄLSA

Friskhäsloalet ligger på 93,2 procent och har förbättrats med 0,1 procentenheter sedan 2018. Andelen medarbetare med långtidsjukfrånvaro har ökat med 6,2 procentenheter. I juni togs beslut om att ta bort ersättning för halv karensdag i Hylte kommun.

Uppdrag Hälsa är en insats för att minska korttidsfrånvaron och denna fortsätter att ge en positiv effekt gällande livsstilsförändring. Dock visar uppföljningarna att några medarbetare fortsätter ha hög korttidsfrånvaro.

Personalenheten har startat ett utökat samarbete med Försäkringskassan och med företagshälsovården. Detta samarbete handlar främst om att följa utvecklingen av sjukfrånvaron samt att stödja tidig återgång i arbete.

SJKFRÅNVARO TOTALT	Delår 2019	Delår 2018	Avvikelse
	jan-aug	jan-jul	
Totalt för alla arbetstagare	6,8	6,9	-0,1
Kvinnor	7,6	7,7	-0,1
Män	3,8	3,8	0
Personer upp till 29 år	5,9	5,3	0,6
Personer mellan 30-49 år	6,7	6,4	0,3
Personer 50 år och äldre	7,4	8,1	-0,7
Varav Långtidsfrånvaro*	51,0	44,6	6,4

*sjukdom 60 dagar eller mer av den totala sjukfrånvaron

SJKFRÅNVARO DELÅR 2019 PER KONTOR	Sjukfrånvaro	varav långtids-sjukfrånvaro*
Kommunledning	3,1	33,5
Barn- och ungdom	6,1	55,1
Omsorg	8,5	49,5
Samhällsbyggnad	4,2	43,2
Arbets- och näringsliv	9,2	50,1
Totalt	6,8	51,0

*sjukdom 60 dagar eller mer av den totala sjukfrånvaron

Vidare håller personalenheten på att utarbeta förslag med personalbokslut och utökade uppföljningsrutiner till politikerna för att möjliggöra utökad uppföljning av sjukfrånvaron.

LÖNEÖVERSYN OCH LÖNESTRATEGISK PLAN

Inför årets löneöversyn var de centrala löneavtalen klara med undantag av Vårdförbundet. Detta avtal blev klart 2019-05-16. Ny lön till samtliga fack med klara centrala avtal kunde utbetalas med aprillönen respektive majlönen för Kommunal.

EMPLOYER BRANDING OCH STRATEGI FÖR KOMPETENS-FÖRSÖRJNING

Arbetet med employer branding har varit en prioriterad fråga för Hylte kommun. Arbetet med employer branding eller kommunens varumärke som arbetsgivare, ser behovet av en tydlig kompetensförsörjningsstrategi som utgångspunkt. Arbetet fortgår med

och knyta ihop Hylte kommuns vision och värdegrund med kompetensförsörjningsstrategin. Syftet är att bli bättre på att attrahera nya medarbetare och även att behålla befintliga medarbetare så att framtida kompetensförsörjning säkras. Det kommer att vara avgörande för att klara välfärdsuppdraget i framtiden.

I den kommande kompetensförsörjningsstrategin återstår att se vilka delar som kommer att prioriteras, men redan nu har arbete påbörjats med att till exempel förbättra möjligheterna till att jobba heltid, att implementera och konkretisera Hylte kommuns värdegrund samt att arbeta med förmåner.

I Hylte kommun har det under ett par års tid funnits antagna värdeord och under 2018 startades ett arbete med att konkretisera värdeorden för att skapa en bas som stärker den gemensamma värdegrunden och med att implementera värdegrunden i verksamheten. En tydlig värdegrund som följs i verksamheterna skapar en arbetsgivare där medarbetarna lever kulturen och där vårt varumärke signalerar att vi lever upp till den bilden vi vill förmedla av oss som arbetsgivare.

Under våren 2019 utbildades cirka 40 värderingsambassadörer. Uppgiften för dessa är att:

- Skapa större medvetenhet kring värderingar och hur de påverkar medarbetarna på arbetsplatsen.
- Skapa en arbetsplats där det känns naturligt att diskutera värderingar kopplat till den gemensamma arbetsmiljön.
- Bidra till en arbetsplats med mer välmående medarbetare och minskad ohälsa.

Ett starkt arbetsgivarvarumärke gör det enklare att lyckas attrahera och rekrytera ny personal med rätt kompetens, attityd och värderingar. Det förbättrar även möjligheterna med att lyckas behålla befintlig personal och kompetens i organisationen.

CHEF- OCH LEDARUTVECKLING

Från med 2019 innehåller chefs- och ledarprogrammet tre områden som löper parallellt och prioriteras i genomförandordning utifrån det individuella behovet. Områdena är kurser inom chefsrollen, kurser inom ledarskap samt övrig, fortlöpande kompetensutveckling.

Alla utbildningar har inte kunnat genomföras som planerat. Detta beror främst på personalomsättning och tidsbrist inom personalenheten. Inköpsstoppet har också medfört att enbart en extern anordnad utbildning har genomförts under 2019. Utbildningen Utvecklande Ledarskap (UL) kommer inte att genomföras alls 2019 till följd av inköpsstoppet. Under 2019 kommer en ny utbildning i arbetsmiljöansvar att påbörjas. Det kommer att bli en uppdelning, så att nya chefer och skyddsombud går vid olika tillfällen för att avsluta tillsammans

Morgondagens Ledare är ett samverkansprogram mellan Region Halland, Halmstad, Laholm, Varberg, Falkenberg, och Hyltes kommuner. Syftet är att identifiera, utveckla och stärka nya chefer/ledare. Programmet riktar sig till tillsvidareanställda som har intresse, ambition och potential att utvecklas mot en framtida chefsroll. Rekryteringen för Morgondagens ledare 2019 har genomförts och av sexton sökanden har två deltagare valts ut till programmet 2019. En av dessa kommer dock att avsluta sin anställning i kommunen innan utbildningen påbörjas.

FINANSIELL ANALYS DELÅR 2019

Vid delårsbokslut 2019 uppnår kommunen god kvalitet i tre av fem beslutade ekonomiska nyckeltal och samma resultat väntas vid årsskiftet. Då endast 60 procent av de finansiella nyckeltalen når upp till god kvalitet bedöms kommunen inte ha god ekonomisk hushållning. Enligt kommunens egen definition ska samtliga finansiella nyckeltal uppnå god kvalitet för att kommunen ska kunna bedömas ha god ekonomisk hushållning.

För att Hylte kommun ska kunna bedriva en långsiktig och kvalitativ verksamhet är det viktigt att kommunens ekonomi är i balans. För att säkerställa att kommunen har en god ekonomi har kommunfullmäktige beslutat om fem finansiella nyckeltal med tillhörande kvalitetsnivåer som ska beskriva kommunens

ekonomiska status. Den finansiella analysen utgår från de finansiella nyckeltal som fullmäktige beslutat om men även andra finansiella nyckeltal redovisas för att ge en mer komplett bild av kommunens ekonomiska ställning.

FINANSIELLA NYCKELTAL	Prognos 2019	Utfall delår 2019	Utfall 2018	Utfall 2017	Accepterad kvalitetsnivå
Årets resultat i relation till skatteintäkter och generella statsbidrag (%)	☹️ -3,0	☹️ -3,0	-2,2	3,6	1,9 -
Soliditet (%)	😊 34,7	😊 34,5	35,3	36,8	28 -
Nämndernas budgetavvikelse (%)	☹️ -3,1	☹️ -4,0	-7,0	0,4	+/- 1,0
Självfinansieringsgrad av kommunens investeringar (%)	😊 100,0	😊 100,0	100,0	100,0	95 -
Långfristiga låneskulden i relation till anläggningstillgångarnas värde (%)	😊 45,9	😊 48,2	48,9	51,9	- 60

ÅRETS RESULTAT

ÅRETS RESULTAT	PROGNOS 2019	DELÅR 2019	2018	2017
Årets resultat (mkr)	-20,5	-14,0	-14,8	23,1
Årets resultat i förhållande till skatteintäkter och utjämningsbidrag (%)	-3,0	-3,0	-2,2	3,6

Efter två mycket starka ekonomiska år, 2016 och 2017, redovisade Hylte kommun ett negativt resultat för 2018 på 14,8 mkr. Den negativa trenden har fortsatt 2019 och vid delårsbokslutet efter augusti månads utfall uppvisar kommunen ett resultat på -14,0 mkr. Prognosen för 2019 pekar på ett negativt resultat om 20,5 mkr. Kommunfullmäktige har beslutat att resultatet minst ska vara två procent av kommunens skatteintäkter och generella statsbidrag och det uppnås inte vare sig vid delårsbokslutet eller i prognosen för helåret. Kommunens svaga resultat vid delåret 2019 beror på nämndernas stora budgetavvikelse som vid delåret uppgår till -18,3 mkr. Den största avvikelsen, 14,7 mkr, finns inom barn- och ungdomsnämnden. Nämnden har av fullmäktige fått två år på sig att komma i ram och ett omfattande omställningsarbete har påbörjats. Effekten av omställningsarbetet har dröjt men väntas öka efter delårsbokslutet och nämnden prognostiserar en negativ avvikelse om 17,8 mkr vid bokslutet. För att Hylte kommun ska kunna fortsätta bedriva en ändamålsenlig verksamhet är det viktigt att det finns ekonomiska förutsättningar för att göra det. Ett sätt att säkerställa det är att kommunen redovisar positiva resultat och det är därför viktigt att arbetet med att anpassa verksamheten efter de ekonomiska förutsättningarna fortsätter.

SKATTE- OCH NETTO-KOSTNADSUTVECKLING	PROGNOS 2019	DELÅR 2019	2018	2017
Skatteintäkter och utjämningsbidrag (mkr)	688,4	459,1	674,5	639,4
Ökning skatteintäkter och utjämningsbidrag i procent	2,1	2,2	5,5	5,6
Verksamhetens nettokostnad inkl. finansnetto (mkr)	708,9	473,1	689,3	616,3
Ökning i procent	2,8	1,8	11,8	7,3

För att ekonomin inte på sikt ska urholkas är det viktigt att nettokostnadsutvecklingen inte är högre än ökningen av skatteintäkter och utjämningsbidrag. Under 2017 och 2018 ökade nettokostnaderna mer än skatter och bidrag i en oroväckande takt. Under 2019 har nettokostnadsutvecklingen bromsats vilket delvis kan vara en effekt av fullmäktiges beslut om stopp för inköp, investeringar och anställningar som togs i maj. Beslutet innebär att tillsättning av tjänster prövas, inga inköp och investeringar görs utan beslut om undantag från stopp. Även barn- och ungdomsnämndens omställningsarbete bör i någon mån ha påverkat även om den största effekten av det arbetet väntas först efter delårsbokslutet. Vid årsskiftet väntas trots det ökningen av verksamhetens nettokostnad överstiga ökningen av skatteintäkter och utjämningsbidrag även om det är i mindre omfattning än tidigare år.

NÄMNDERNAS AVVIKELSE

NÄMND (TKR)	Budget 2019	Prognos 2019	Avvikelse	- Procent	Utfall delår	Budget delår	Avvikelse delår	- procent
Kommunfullmäktige*	847	847	0		565	609	-44	
Valnämnd*	350	231	119		233	231	2	
Kommunstyrelsen	51 716	49 174	2 542	4,9	34 212	33 089	1 123	3,3
varav kommunfastigheterna	0	650	-650		-79	1 520	-1 599	
Kommunstyrelsen exkl fastigheterna	51 716	48 524	3 192	6,2	34 291	31 569	2 722	7,9
Räddningsnämnden	13 138	13 323	-185	-1,4	8 759	8 300	459	5,2
Samhällsbyggnadsnämnden	26 078	28 683	-2 605	-10,0	16 994	16 567	427	2,5
Tillsynsnämnden*	139	114	25		93	60	32	
Arbets- och näringslivsnämnden	61 299	63 799	-2 500	-4,1	41 031	45 738	-4 707	-11,5
Revisionen*	958	958	0		639	572	67	
Överförmyndaren*	878	878	0		585	642	-57	
Barn- och ungdomsnämnden	346 294	364 101	-17 807	-5,1	230 738	245 459	-14 721	-6,4
Omsorgsnämnden	188 838	189 796	-958	-0,5	126 486	127 375	-888	-0,7
Summa nämnder	690 536	711 904	-21 368	-3,1	460 334	478 642	-18 308	-4,0

*För nämnder med budget som understiger 1 000 tkr redovisas inte procentuell avvikelse.

Nämnder och styrelser redovisar vid delårsbokslut 2019 en samlad negativ budgetavvikelse på 18 308 tkr vilket motsvarar 4,0 procent av nämndernas budget. Även vid årets slut prognostiseras en negativ avvikelse om 21 368 tkr vilket motsvarar 3,1 procent vilket trots allt är ett något bättre resultat än vid delåret. Kommunfullmäktige har beslutat att budgetavvikelsen får vara högst 1 procent vilket betyder att god kvalitet inte uppnås vare sig vid delåret eller i prognosen för 2019.

KOMMUNSTYRELSEN redovisar en positiv avvikelse på 1 123 tkr vilket motsvarar 3,3 procent av budgeten. Exkluderas kommunfastigheterna, som redovisar ett negativt resultat på 1 599 tkr, blir avvikelsen 2 722 tkr, 7,9 procent. Den positiva avvikelsen beror till största del på vakanta tjänster men även på en allmän återhållsamhet. Kommunfastigheterna belastas med en tidigare uppbokad ersättning för kostnad gällande uppsättning av modul 2016. Då migrationsverket inte beviljat den har den lyfts tillbaka in i redovisningen under 2019. Den prognostiserade avvikelsen vid bokslutet är positiv, 6,2 procent för kommunstyrelsen exklusive fastigheterna. Vid årsskiftet beräknar kommunfastigheterna med anledning av justerade hyror från och med juli hämta hem en del av underskottet vid delårsbokslutet.

RÄDDNINGSNÄMNDEN redovisar en positiv avvikelse på 459 tkr vilket motsvarar 5,2 procent av budgeten. Den beräknas täcka de kostnader nämnden kommer ha under hösten för utbildningar. Prognosen som visar en negativ avvikelse på 185 tkr, 1,4 procent, härleds till personalkostnader för ett nytt avtal för räddningstjänst i beredskap.

SAMHÄLLSBYGGNADSNÄMNDEN uppvisar efter periodisering VA och avsättning deponi, vid delårsbokslutet en avvikelse på 427 tkr vilket motsvarar 2,5 procent av nämndens budget. Den positiva avvikelsen förklaras av att den vakanta tjänsten som planarkitekt blev tillsatt först i höst vilket har resulterat till lägre personalkostnader under perioden. Avvikelsen förklaras även av lägre kostnader än beräknat för bostadsanpassningar. Vid årets slut prognostiserar nämnden en negativ avvikelse mot

budget på 2 605 tkr, 10 procent. Orsaken är bland annat ökade kostnader för snöröjning och el.

ARBETS- OCH NÄRINGSLIVSNÄMNDEN redovisar en negativ avvikelse mot budget på 4 707 tkr, 11,5 procent, medan prognosen för helåret visar en negativ avvikelse mot budget med 2 500 tkr, 4,1 procent. Skillnaden mellan utfall vid delåret och prognosen beror till stor del på att kontoret har en del kostnader som enbart infaller under årets åtta första månader. En stor del av den prognostiserade negativa avvikelsen kan härledas till individ- och familjeomsorg. Nämnden har begärt tilläggsanslag för att täcka kostnader för placeringar och ekonomiskt bistånd. Kontoret arbetar för att nå budget i balans för övriga verksamheter.

BARN- OCH UNGDOMSNÄMNDEN redovisar den största negativa avvikelsen mot budget med 14 721 tkr vilket motsvarar 6,4 procent av tilldelad budget. Prognosen för helår beräknas visa en negativ avvikelse med 17 807 tkr, 5,1 procent mot budget vilket då är en liten förbättring jämfört med delårsbokslutet. Omställningsarbetet för att komma i budget i balans till 2021 pågår, för grundskolan kommer planerad effekt för året inte uppnås fullt ut. Bland annat eftersom hanteringen av turordning, varsel, uppsägning och omplaceringar tar längre tid än planerat då man tar hänsyn till uppsägningstider lagar och avtal. Till stor del beror avvikelserna på institutionsplaceringar, gymnasieskolans verksamheter, grundskolan och minskade migrationsintäkter.

OMSORGSNÄMNDEN redovisar en negativ avvikelse på 888 tkr, 0,7 procent och i prognosen vid årets slut beräknas avvikelsen till -958 tkr, 0,5 procent. Den negativa avvikelsen omfattas av ökade kostnader för externa placeringar som beräknas få en negativ avvikelse på 4 800 tkr vid årets slut. Avvikelsen för verksamheten balanseras upp av personlig assistans som efter domslut i Förvaltningsrätten och beslut från Försäkringskassan, kommer få retroaktiv ersättning från Försäkringskassan på ca 4 000 tkr.

Nämndernas samlade budget har ökat med 29,3 procent, det vill säga 156 290 tkr, under den senaste femårsperioden. För barn- och ungdomskontoret, som har den största avvikelsen vid delårsbokslutet, har ökningen under samma period varit 33 procent vilket motsvarar 85 923 tkr. Dessutom har nämnden under 2019 även tillförts bidrag från tidigare års inkomna bidrag för etablering. 2019 uppgår bidraget till 13 114 tkr. Jämfört med 2015 års budget har barn- och ungdomsnämnden ca 100 000 tkr mer i ram inklusive det extra bidraget för etablering. Under flyktingvågen 2015–2016 ökade kommunens invånarantal väldigt snabbt under en kort period och kommunens verksamhet, främst inom barn- och ungdomsnämnden, växte för att möta det ökade behovet av kommunens tjänster. Det är nu viktigt att följa förändringen av invånarantal och volymförändringar i kommunens samtliga verksamheter för att möta det behov som är aktuellt i nuläget. För att kommunen ska kunna ha en långsiktig planering är det nödvändigt att nämnderna har en budget i balans. En långsiktig planering är en viktig förutsättning för att kommunen ska kunna uppnå god ekonomisk hushållning.

PENSIONS-KOSTNADER

PENSIONER (MKR)	PROGNOS 2019	DELÅR 2019	2018	2017
Totala pensionskostnader	37,4	22,7	43,1	36,9
varav pensioner intjänade fram till 1998	11,1	6,7	10,7	10,2
Ansvarsförbindelse	213,6	217,5	219,6	219,0
Avsättning	11,3	11,3	11,1	10,1

Kommunens pensionskostnader prognostiseras minska med 5,7 mkr jämfört med bokslut 2018. Orsaken är att personalkostnaderna väntas bli lägre än utfall 2018. Personalkostnaderna är redan vid delår 2019 något lägre än vid delår 2018. Kommunens ansvarsförbindelse för pensioner intjänade innan 1998 förväntas minska med 3 mkr eftersom gjorda utbetalningar under året minskar skulden.

SOLIDITET

SOLIDITET (%)	PROGNOS 2019	DELÅR 2019	2018	2017
Soliditet enligt balansräkningen	34,7	34,5	35,3	36,8
Soliditet inklusive ansvarsförbindelsen	0,8	1,2	3,4	5,4

Soliditet är ett mått på kommunens långsiktiga finansiella handlingsutrymme. Måttet visar hur stor del av kommunens tillgångar som har finansierats av egna medel. En hög soliditet innebär att kommunen har finansierat en stor del av kommunens tillgångar med egna medel. Soliditeten påverkas av det årliga resultatet, nyupplåning, amortering och investeringstakt.

Då kommunen har ett negativt resultat vid delårsbokslut har soliditeten sjunkit med 0,8 procentenheter till 34,5 procent jämfört med bokslut 2018 då soliditeten uppgick till 35,3 procent. Trots att soliditeten har försämrats något uppnås fortfa-

rande god kvalitet då fullmäktige beslutat att accepterat värde ligger på 28 procent. Prognosen är att soliditeten vid bokslut 2019 kommer att motsvara 34,7 procent det vill säga 0,6 procentenheter lägre än vid föregående bokslut.

Kommunen tillämpar blandmodellen för redovisning av pensionsåtaganden. Det innebär att pensioner intjänade fram till 1998 inte ingår i redovisningen, varken som skuld eller värdeförändring. Endast utbetalningar redovisas, och då som kostnader i resultaträkningen. Ansvarsförbindelsen är betydande i relation till de totala skulderna i balansräkningen, men ska också utbetalas under en lång tid. Den är likvärd ett reellt åtagande. Om soliditeten ska bli rättvisande krävs att ansvarsförbindelsen läggs in som en avsättning i balansräkningen. När ansvarsförbindelsen räknas med hamnar soliditeten på 1,2 procent vid delårsbokslutet och den förväntas bli 0,8 procent vid bokslut 2019. Det är lägre än värdet vid bokslut 2018 vilket motsvarade 3,4 procent.

SJÄLVFINANSIERINGSGRAD AV INVESTERINGAR

För att kommunen inte ska behöva låna till investeringar har kommunfullmäktige beslutat att kommunens investeringar ska vara självfinansierade till minst 95 procent, det vill säga finansierade av årets avskrivningar, årets resultat eller överskottslikviditet. Så länge kommunen inte har tagit upp lån för att finansiera investeringsverksamheten bedöms investeringarna vara självfinansierade till 100 procent. Då kommunen inte har tagit några nya lån under året eller planerar att göra det för att finansiera kommande investeringar under året bedöms självfinansieringsgraden vara 100 procent och därmed har god kvalitet uppnåtts.

Fram till delårsbokslutet uppgick kommunens sammanlagda investeringar till 22,1 mkr och medan utrymmet för självfinansiering motsvarade 15,1 mkr. Det betyder att kommunens likvida medel har minskat under året. Prognosen är att investeringarna kommer att uppgå till 64,7 mkr vid bokslutet och eftersom utrymmet för självfinansiering ligger på 21,4 mkr kommer likvida medel att minska ytterligare.



LÅNGFRISTIGA SKULDER

LÅNGFRISTIGA SKULDER	PROGNOS 2019	DELÅR 2019	2018	2017
Långfristig låneskuld (mkr)	-264,0	264,0	264,0	264,0
Långfristig låneskuld i förhållande till anläggningstillgångar (%)	45,9	48,2	48,9	51,9

Kommunfullmäktige har beslutat att kommunens långfristiga skuld ska vara lägre än 60 procent av värdet på kommunens anläggningstillgångar för att god kvalitet ska vara uppfylld. Då kommunen varken har lånat eller amorterat under året har den långfristiga låneskuldens del av kommunens anläggningstillgångar minskat till 48,2 procent. Därmed uppnås god kvalitet vid delårsbokslut 2019. Även vid bokslutet väntas god kvalitet uppnås då motsvarande värde beräknas till 45,9 procent.

LIKVIDITET

LIKVIDITET (%)	PROGNOS 2019	DELÅR 2019	2018	2017
Kassalikviditet	37,4	69,1	79,8	110,6

Kommunens kassalikviditet, som är ett mått på kommunens kortsiktiga betalningsförmåga, har under året minskat från 79,8 procent till 69,1 procent. Det innebär att kommunens kortfristiga skulder är större än kommunens kassa och kortsiktiga fordringar. Den minskade kassalikviditeten visar att kommunens kortsiktiga betalningsförmåga försämrats under året. I prognosen för 2019 väntas kassalikviditeten minska ytterligare till 37,4 procent. Ju mer kassalikviditeten sjunker desto större är risken att kommunen blir tvungen att se över möjligheten att ta nya lån.

EGET KAPITAL

Hylte kommun fick 2015 ett särskilt statsbidrag på 43,2 mkr med anledning av flyktingsituationen. Dessa intäktsfördes enligt anvisningar 2016 vilket medförde att 42,1 mkr kunde sättas av till resultatutjämningsreserven (RUR). Under året har migrationsverket beslutat ge avslag på ansökningar gjorda 2017 och 2018. Ansökningarna gällde kostnadsersättning för moduler kopplat till den utökande verksamheten inom skola och barnomsorg orsakad av mottagandet av asylsökande 2015–2016. Eftersom den här typen av kostnader har ett tydligt samband med intäkterna som migrationsverket betalade ut 2015 har de uppbokade intäkterna bokförts direkt mot eget kapital.

KASSAFLÖDESANALYS

Jämfört med bokslut 2018 har kommunens likvida medel ökat med 4,2 mkr från 36,5 mkr till 40,7 mkr vid delårsbokslutet. Prognosen för bokslut 2019 pekar på en kraftig minskning med 46,1 mkr. Det innebär att om prognosen håller blir kassans saldo vid bokslutet negativt. Om kassan är negativ behöver kommunen låna pengar eller använda beviljad checkkredit. Kommunens minskade kassa beror dels på det svaga resultatet och dels på kommunens investeringstakt. Kommunen har totalt ett utrymme på 21,4 mkr för att själv-

finansiera investeringar men i prognosen förväntas ett utfall på 64,7 mkr vilket innebär att kommunen behöver använda sin kassa för att betala för investeringarna. De minskade likvida medlen leder även till en minskad kassalikviditet och om den här utvecklingen fortsätter är det mycket troligt att kommunen kan komma att behöva se över möjligheterna att låna upp kapital för att finansiera kommande investeringar.

BALANSKRÄVUTREDNING OCH RESULTATUTJÄMNINGSRESERV

Enligt balanskravet, infört i kommunallagen 2000, måste en kommun ha en ekonomi i balans och redovisa högre intäkter än kostnader efter att realisationsvinster har exkluderats. Reglerna kring balanskravet innebär att en kommun måste ha ett så kallat balanskravsresultat som är positivt i budget, delårsbokslut och bokslut. Är så inte fallet måste en åtgärdsplan presenteras och beslutas av kommunfullmäktige. Planen ska bland annat innehålla information om hur det uppkomna underskottet ska kunna inhämtas inom en period av tre år.”

BALANSKRÄVUTREDNING OCH RESULTATUTJÄMNINGSRESERV (MKR)	PROGNOS 2019	DELÅR 2019	2018	2017
Årets resultat	-20,5	-14,0	-14,8	23,1
Avgår vinster vid avyttring	0,0	0,0	-0,2	-0,5
Årest resultat efter balanskravsjusteringar	-20,6	-14,0	-15,0	22,6
Undantag på grund av synnerliga skäl			15,3	
varav				
Personlig assistans			4,1	
Institutions- och familjevård barn och unga			9,1	
Övrig vuxenvård			1,1	
Färdtjänst			1,0	
Reservering till RUR				-16,5
Disponering från RUR	20,6	14,0		
Årets Balanskravsresultat	0,0	0,0	0,3	6,1

RESERVERING TILL ELLER FRÅN RUR	PROGNOS 2019	DELÅR 2019	2018	2017
Ingående värde	70,6	70,6	70,6	54,1
Reservering till RUR	0	0	0	16,5
Disponering av RUR	-20,6	-14,0	0	0
Utgående värde	50,0	56,6	70,6	70,6

Under åren 2015–2016 hade kommunen ett stort mottagande av asylsökande vilket medförde att kommunen fick extra statsbidrag och bidrag från migrationsverket under perioden. Eftersom bidragen, enligt då gällande direktiv, skulle resultatföras vid den tidpunkten var det vid boksluten möjligt att avsätta medel till resultatutjämningsreserven, RUR. Många

av de asylsökande var barn och unga och som hamnade inom barn och ungdomsnämndens verksamheter. Nämnden tvingades därför på kort tid att utöka sina verksamheter men i takt med att trenden med växande befolkning har vänt behöver nämnden anpassa sin verksamhet utefter de förhållanden som gäller i nuläget.

Ett större omställningsarbete pågår inom barn- och ungdomsnämnden men arbetet kommer inte att hinna ge den effekt som krävs för budget i balans under 2019. Därför tog fullmäktige under våren beslut att utöka nämndens ram med 26,5 mkr och finansiera detta genom ianspråkta upp till 26,5 mkr av RUR vid bokslut 2019. Eftersom prognosen är att resultatet vid bokslut 2019 blir 20,6 mkr inryms det i beslutet och balanskravet blir därmed 0 vilket betyder att kommunen inte behöver hämta hem det negativa resultatet för 2019 under kommande treårsperiod.

KOMMUNENS BORGENSÅTAGANDE

Kommunen tecknar i vissa fall borgen för lån för Bostadsstiftelsen Hyltebostäder och andra externa verksamheter. Kommunens samlade borgensåtagande för lån var 125,2 mkr där Hyltebostäder står för 125,0 mkr. Övrig borgensförbindelse gäller Brännö Folkets park. Risker i borgensåtagandena bedöms låg.

Hylte kommun har även tecknat en solidarisk borgen för Kommuninvests skulder. Kommunens andel av Kommuninvests totala skuld är 0,1 procent. Även det här borgensåtagandet bedöms förenat med låg risk.

BANKGARANTI

Hylte kommun tecknade 2014, efter krav från Länsstyrelsen, en bankgaranti på 45 mkr. Kravet handlar om att uppfylla den ekonomiska säkerheten för sluttäckning och efterbehandling av deponiverksamheten Borabo. Säkerheten motsvarar de kostnader som förväntas uppstå om åtgärderna måste utföras. Garantin är tecknad fram till 2050-12-31.

KONCERNEN	UTFALL DELÅR 2019	2018	2017
Resultat (mkr)	-10,9	-6,7	30,8
Soliditet (%)	37,2	38,1	37,1
Kassalikviditet (%)	73,8	67,6	101,4

KONCERNEN

I koncernen ingår Hylte kommun och Bostadsstiftelsen Hyltebostäder (100 procent). Koncernensredovisar vid delårsbokslut 2019 ett negativt resultat på 10,9 mkr och det är kommunens svaga resultat som tynger ner det. Hyltebostäder fortsätter att ha goda resultat och påverkar koncernresultatet positivt med 3,0 mkr. Hyltebostäder har en marginellt högre vakansgrad under perioden medan fjärrvärmen fortsätter leverera goda resultat.

Jämfört med bokslut 2018 har soliditeten minskat och ligger lite lägre än vid delårsbokslutet 2018 också. Kommunens negativa resultat medför att kommunens soliditet sjunker vilket i sin tur påverkar koncernens soliditet. Koncernens kassalikviditet har ökat något under året jämfört med bokslut 2018.

AVSLUTANDE KOMMENTAR

För andra året i rad redovisar Hylte kommun ett negativt resultat. Redan vid delårsbokslutet närmar sig resultatet på -14,0 mkr resultatet vi bokslut 2018 som låg på -14,8 mkr. På helår förväntas resultatet försämrats ytterligare och hamna på -20,5 mkr. Kommunfullmäktige har tagit ett beslut om att använda medel upp till 26,5 mkr från resultatutjämningsreserven vid bokslutet. Det betyder att när balanskravet utreds blir resultatet att kommunen inte behöver ta med sig ett underskott att hämta hem kommande år. Kommunens finansiella ställning är trots de senaste svaga resultaten fortsatt god. Det krävs dock åtgärder för att försöka förhindra negativa resultat i kommande bokslut för att inte ekonomin ska försvagas framöver.

Kommunen behöver anpassa kostnaderna så att de inte stiger i högre takt än intäkterna. Kommunens kostnader har de senaste åren vuxit i en högre takt än intäkterna även om 2019 års utfall visar att den negativa trenden avtagit något. Vid halvårsskiftet 2019 var invånarantalet 10 915 vilket är en minskning med 145 invånare jämfört med när trenden med stigande befolkning bröts i april 2018. Sambandet mellan antal invånare och skatteintäkter är direkt vilket innebär att även om skatteintäkterna ökar så gör de det i lägre takt än tidigare år.

Eftersom befolkningen avtar och bidragen från stat och migrationsverket minskar är det nödvändigt att kommunen ser över sin kostnadsbild. Budgetföljsamheten behöver förbättras och i delårsbokslut 2019 är det tydligt att det främst är barn- och ungdomsnämnden som måste anpassa sin verksamhet efter tilldelad budget. Nämnden har fått i uppdrag att ha en budget i balans vid ingången till år 2021 och ett omfattande omställningsarbete är påbörjat under 2019 och kommer att fortgå även under 2020.

Om omställningsarbetet inte genomförs och befolkningen fortsätter minska kommer den goda ekonomiska ställning som kommunen tidigare år byggt upp snabbt att försämrats. Då konjunkturen nu har passerat sin topp och Hylte kommuns försörjningskvot förväntas stiga finns det inte utrymme för budgetavvikelse framöver. Budgetföljsamhet är en förutsättning för att kunna ha en god framförhållning och möta kommande lågkonjunkturer.

Hylte kommun har haft en hög investeringstakt de senaste åren och har även framöver stora investeringar planerade. Investeringsarna driver kostnader och minskar kommunens likviditet. De senaste årens goda resultat har gjort det möjligt för kommunen att självfinansiera investeringarna. Om kommunen fortsätter göra svaga resultat framöver kan det bli nödvändigt att börja låna till planerade investeringar.

INNEHÅLL

Kommunstyrelsen	26
Räddningsnämnden	28
Samhällsbyggnadsnämnden	30
Arbets- och näringslivsnämnden	33
Barn- och ungdomsnämnden	36
Omsorgsnämnden	39
Vatten och avlopp	42
Bostadsstiftelsen Hyltebostäder	44



VERKSAMHETSOMRÅDEN

- Ekonomienhet
- Personalenhet
- Nämnds- och styrelseverksamhet
- Informations- och kanslienhet
- Digitaliseringsenhet

Kommunhuset i Hyltebruk.

KOMMUNSTYRELSEN

Kommunstyrelsen har en överordnad roll i den kommunala organisationen. Den leder kommunens verksamhet och har det övergripande ansvaret för kommunens utveckling och ekonomi. Kommunstyrelsen verkställer ärenden som kommunfullmäktige beslutar om och har även rätt att fatta en del beslut på egen hand. Kommunledningskontoret ansvarar för den övergripande styrningen och ledningen av kommunens verksamheter.

VIKTIGA HÄNDELSE UNDER ÅRET

- Omställningsarbetet på BUN kräver mycket tid och resurser ifrån kommunledningskontoret. Totalt bistår kommunledningskontoret 3 heltidstjänster samt en konsult för ändamålet.
- Med anledning av kommunens ekonomiska situation beslutade politiken i våras om anställnings-, inköps- och investeringsstopp. Det har såklart medfört ett stort merarbete för kommunledningskontorets verksamheter. Det har även medfört att inplanerade utvecklingsprojekt, inköp och diverse utbildningar, som innebär kostnader har avstannat och flyttats fram i tiden.
- Inför valet till Europaparlamentet 2019 arbetade kommunledningskontoret med ökat valdeltagande bland annat genom ett samarbete med Europa Direkt, där man anordnade en debatt i biblioteket mellan kandidater till EU-parlamentet.
- I mars genomfördes All Digital Week i Hylte för andra året i rad med flera olika aktiviteter som riktade sig till både invånare och företagare i Hylte i syfte att öka den allmänna digitala mognaden i kommunen och inspirera till delaktighet i kommunens utveckling.
- Under våren öppnades Hylte kommuns nya center för digital kompetens – Digidelcenter Hylte

ÅRET I SIFFROR, TKR

Verksamhet	Budget 2019	Prognos 2019	Avvikelse	Avvikelse i procent	Budget delår	Utfall delår	Avvikelse delår	Avvikelse i procent	Utfall delår 2018
Kommunstyrelsen och stöd till politiska partier	3 500	3 440	60	1,7%	2 332	2 241	91	3,9%	1 954
Kommunledningskontor ink valnämnd	48 566	45 315	3 251	6,7%	32 192	29 560	2 632	8,2%	30 271
Summa exkl fördelade lokalkostnader	52 066	48 755	3 311	6,4%	34 524	31 801	2 724	7,9%	32 225
Fördelade lokalkostnader	0	650	-650	0,0%	-79	1 520	-1 599		-2 827
Totalt	52 066	49 405	2 661	5,1%	34 445	33 320	1 125	3,3%	29 399
Nämndens intäkter och kostnader totalt									
Intäkter	-48 010	-47 569	-441	0,9%	-32 007	-33 202	1 195	-3,7%	-35 511
Kostnader	100 077	96 974	3 102	3,1%	66 452	66 522	-70	-0,1%	64 910
Summa	52 066	49 405	2 661	5,1%	34 445	33 320	1 125	3,3%	29 399

Tilläggsanslaget för det nya löneavtalet är ännu inte beslutat av kommunfullmäktige, dock har verksamheterna i prognosen antagit att man blir kompenserad för lönekningen.

Kommunstyrelsen har en budget för delåret på 34 524 tkr och utfallet för årets åtta första månader, exklusive kommunfastigheterna, är 31 801 tkr vilket motsvarar en positiv avvikelse på 2 724 tkr. Avvikelsen motsvarar 7,9 procent av budgeten. I utfallet saknar kommunstyrelsen täckning för 391 tkr av kostnaderna som härleds till ett bidrag ifrån tillväxtverket för ”strategi utveckling och tillväxt”.

Prognosen för helåret är en positiv avvikelse på 3 311 tkr och

det motsvarar en avvikelse på 6,4 procent av budgeten för helåret. Det positiva utfallet och prognosen beror till största delen av vakanta tjänster men även en allmän återhållsamhet. Avvecklingen av ”halv karensdag” har fram till augusti resulterat i en positiv avvikelse mot budget på 300 tkr, för helåret beräknas halv karensdag ha en positiv avvikelse på 750 tkr.

Med kommunfastigheterna inkluderade med ett negativt resultat på 1 599 tkr vid delåret minskar den positiva avvikelsen till 1 125 tkr. Den negativa prognosen på 650 tkr för kommunfastigheterna beror på att kommunen ej beviljats ersättning för uppbokade kostnader år 2016 för moduler.

RESULTAT DELÅR 2019

För att säkerställa att verksamheterna har god kvalitet i det de gör har fullmäktige antagit ett antal nyckeltal med beslutade kvalitetsnivåer som verksamheten ska återredovisa till fullmäktige. Sammanställningen av resultaten i sin helhet redovisas i avsnittet God ekonomisk hushållning.

Bland nyckeltalen finns det fem kommunövergripande nyckeltal som gäller kommunens ekonomi och de redovisas i avsnittet finansiell analys.

Budgetavvikelse i procent, sjukfrånvaro och nöjd medarbetare följs upp på nämnds nivå men övriga nyckeltal har tilldelats specifika nämnder. Till delåret följs inte nöjd medarbetare upp då den mätningen endast görs en gång per år och det sker under hösten.

Kommunstyrelsen har nämndspecifika nyckeltal för nöjdhet med kommunens webbplats, andel som upplever ett gott bemötande vid kontakt med kommunen och andel som får svar vid kontakt med kommunen via telefon och e-post men de nyckeltalen följs upp först till årsbokslutet med en årlig mätning.

UPPFÖLJNING AV MÅL/UPPDRAG

För nuvarande mandatperiod har kommunfullmäktige inte tagit fram ett program för den politik och den verksamhet som de avser bedriva under perioden.

De uppdrag som har lagts på kommunstyrelsen är samtliga helt eller delvis uppfyllda. Bland de mål och uppdrag som genomförs under mandatperioden är: byggnationen av Kråkbergsskolan, höjning av lärarnas löner och att investeringsmedel har prioriterats till förskole- och skolverksamheten.

De som bara är delvis uppfyllda: fiber i hela Hylte kommun, en framtagen översiktsplan, utredning av tågtrafik, fossilfria bränslen i kommunens fastigheter och införandet av rätt till heltid är påbörjade men arbetet är inte slutfört av olika anledningar.

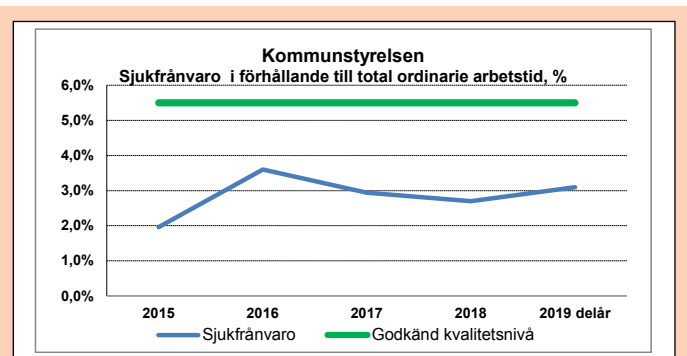
FRAMTID

Men anledning av många nya medarbetare och flertalet interna omfördelningar av arbetsuppgifter hos ekonomienheten kommer arbetet framöver fokuseras kring grupputveckling och skapa en god och hållbar arbetsmiljö. Ekonomienheten kommer även prioritera säkerställandet av kompetensöverföring och förbättra och utveckla stödet till verksamheten med fokus på rutiner och processer.

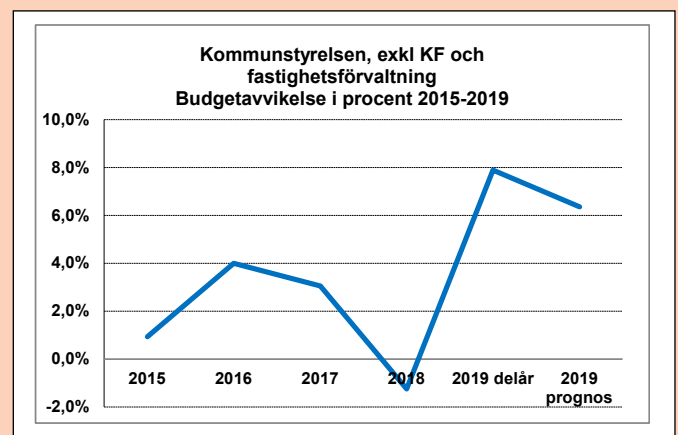
Personalenheten kommer fortsätta arbetet med att utveckla olika stöddokument för att förbättra processer inom områdena rekrytering, rehabilitering, kränkande särbehandling och arbetsmiljö. Detta kommer att slutföras under året.

Informations- och kanslienheten kommer att lägga fram en plan för medel ifrån Tillväxtverket i syfte att stärka ekonomisk och social utveckling, planen kommer arbetas fram under 2019 och fastställas under 2020. Under hösten 2019 och våren 2020 kommer två större upphandlingar inom enheten att genomföras. Den ena upphandlingen gäller kommunens telefoni och den andra kommunen externa IT-service.

Digitaliseringsenheten kommer under hösten fokusera på flera olika projekt, ”digidelcenter”, ”digga Halland”, ”hälsoteknikcentrum i Halland” samt ”vårt smarta Hylte”.



Kommunfullmäktige följer upp sjukfrånvaron i förhållande till ordinarie arbetstid. Kommunstyrelsen har vid delåret 2019 en sjukfrånvaro motsvarande 3,1 procent vilket är högre än vid delårsbokslut 2018 då den låg på 2,7 procent. Kommunstyrelsen klarar trots ökningen ifrån förra året med marginal kommunfullmäktiges nivå för god kvalitet som ligger på 5,5 procent.



Kommunstyrelsen har en budget för delåret på 34 524 tkr och utfallet för årets åtta första månader, exklusive kommunfastigheterna, är 31 801 tkr vilket motsvarar en positiv avvikelse på 2 724 tkr. I utfallet saknar kommunstyrelsen täckning för 391 tkr av kostnaderna som härleds till ett bidrag ifrån Tillväxtverket för projektet Strategi för utveckling och tillväxt. Avvikelsen motsvarar 7,9 procent av budgeten. Prognosen för helåret är en positiv avvikelse på 3 311 tkr och det motsvarar en avvikelse på 6,4 procent av budgeten för helåret. Både för utfallet vid delåret och prognosen för 2019 är budgetavvikelsen över 1 procent vilket är gränsen för vad som anses vara god kvalitet enligt kommunfullmäktiges kvalitetsnivåer.



VERKSAMHETSOMRÅDEN

- Räddningstjänst
- Tillsyn
- Tillstånd brandfarlig och explosiv vara
- Brandskyddsutbildning
- Rådgivning
- Krisberedskap

RÄDDNINGSNÄMNDEN

Räddningsnämnden ansvarar för att kommuninvånare och företag får det skydd och den säkerhet som är skäligen vid brand och andra nödlägen. Räddningstjänsten är stationerad i Hyltebruk och Unnaryd.

VIKTIGA HÄNDELSER UNDER ÅRET

- Räddningstjänsten har haft 171 uppdrag under delåret. Det är en minskning med 14 uppdrag jämfört med delåret 2018.
- Upphandling av en ny entreprenör för sotning och brandskyddskontroll genomfördes under våren. I samband med det togs beslut att köpa in ett datorprogram som innehåller kommunens sotnings- och brandskyddskontrollregister.
- Räddningsnämnden har under året deltagit i arbetet med att ta fram riktlinjer för att beskriva ansvar, roller och former för samverkan mellan POSOM (psykiskt och socialt omhändertagande) och PKL (psykiatrisk katastrofledning).

Samverkan rörande före, under och efter en händelse som kräver krisstöd från kommunerna och Region Halland. Arbetet har samordnats av länsstyrelsen och presenterades under en utbildningsdag i Varberg i april.

- Årlig uppföljning av uppgifterna enligt lag (2006:544) om kommuners och landstings uppgifter inför och vid extraordinära händelser har genomförts och redovisats till Myndigheten för samhällsskydd och beredskap (MSB) och kommunstyrelsen.

ÅRET I SIFFROR, TKR

Verksamhet	Budget 2019	Prognos 2019	Avvikelse	Avvikelse i procent	Budget delår	Utfall delår	Avvikelse delår	Avvikelse i procent	Utfall delår 2018
Räddningstjänst	12 542	12 727	-185	-1,5%	8 361	8 179	182	2,2%	7 842
Krishantering	596	596	0	0,0%	397	121	277	69,6%	43
Summa Verksamheter	13 138	13 323	-185	-1,4%	8 759	8 300	459	5,2%	7 885
Nämndens intäkter och kostnader totalt									
Intäkter	-3 000	-3 060	60	2,0%	-2 000	-2 113	113	5,7%	-2 102
Kostnader	16 138	16 383	-245	-1,5%	10 759	10 413	346	3,2%	9 987
Summa	13 138	13 323	-185	1,4%	8 759	8 300	459	5,2%	7 885

Tilläggsanslaget för det nya löneavtalet är ännu inte beslutat av kommunfullmäktige, dock har verksamheterna i prognosen antagit att man blir kompenserad för löneökningen.

Räddningsnämndens budget för 2019 uppgår till 13 138 tkr. Nämnden visar en positiv avvikelse vid delåret med 459 tkr, vilket resulterar i en positiv avvikelse på 5,2 procent. Den procentuella avvikelser innebär att nämnden inte klarar kommunfullmäktiges

mål med en avvikelse om 1 procent. Den positiva avvikelser vid delåret förklaras av budgeterade utbildningar som kommer att ske under hösten. Kapitalkostnader för aktiverade investeringar som uppkommit under perioden har nämnden blivit kompenserade med. Den negativa prognosen på 185 tkr förklaras av förväntade högre personalkostnader till följd utav ett nytt RiB-avtal. Avvikelsen i prognosen motsvarar en negativ avvikelse med 1,4 procent.

RESULTAT DELÅR 2019

För att säkerställa att verksamheterna har god kvalitet i det de gör har fullmäktige antagit ett antal nyckeltal med beslutade kvalitetsnivåer som verksamheten ska återredovisa till fullmäktige. Sammanställningen av resultaten i sin helhet redovisas i avsnittet God ekonomisk hushållning. Budgetavvikelse i procent, sjukfrånvaro och nöjd medarbetare följs upp på nämndnivå men övriga nyckeltal har tilldelats specifika nämnder. Till delåret följs inte nöjd medarbetare upp då den mätningen endast görs en gång per år och det sker under hösten.

Räddningsnämnden har ett nämndspecifikt nyckeltal som återredovisas till kommunfullmäktige. Det specifika nyckeltalet innebär att räddningstjänsten ska hjälpa de kommuninvånare som är i behov av hjälp inom 20 minuter från att de har mottagit ett larm. Under perioden januari-augusti har 60 larm mottagits, för fyra larm tog det längre tid än 20 minuter. Resultatet motsvarar 93,3 procent. Det innebär att verksamheten inte når upp till kommunfullmäktiges beslutade nivå för godkänd kvalitet som är 95 procent.

UPPFÖLJNING AV MÅL OCH UPPDRAG

För nuvarande mandatperiod har kommunfullmäktige inte tagit fram ett program för den politik och den verksamhet som de avser bedriva under perioden.

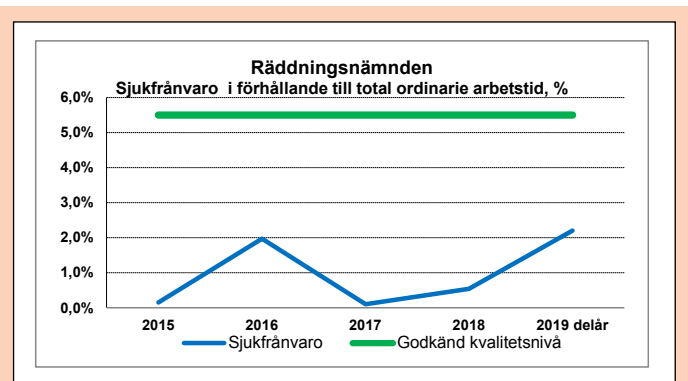
FRAMTID

Hylte kommun har påbörjat arbetet avseende de förberedelser som behövs för verksamheten under höjd beredskap. Detta för att på sikt kunna fullgöra sina uppgifter inom totalförsvaret i händelse av krig. Enligt "Överenskommelse om kommunernas arbete med civilt försvar" som träffats mellan Myndigheten för samhällsskydd och beredskaps och Sveriges kommuner och Landstings ska kommunerna under perioden 2018–2020 särskilt arbeta med kompetenshöjning gällande totalförsvaret, säkerhetsskydd samt krigsorganisation och krigsplacering.

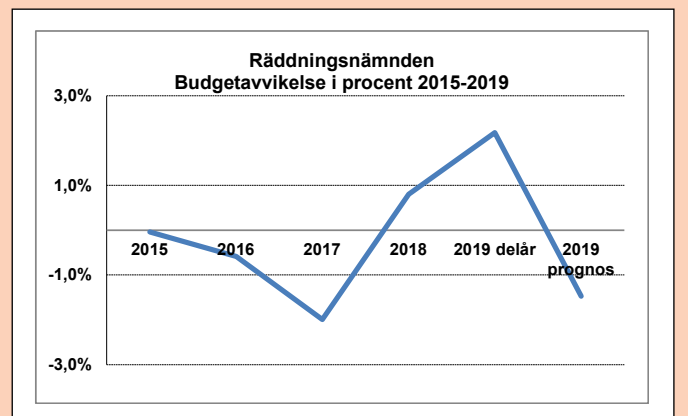
Personer som har trygghetslarm är en grupp som ofta är i stort behov av stöd vid en akut situation för att påkalla hjälp. Som ett led i digitaliseringen med olika tjänster som finns att tillgå för de som har trygghetslarm kan man erbjuda brandvarnare kopplat till hemtjänst och räddningstjänst.

FIP, första insatsperson, i deltidsorganisationen innebär att man har räddningsbilen i hemmet och på arbetet, vid larm åker FIP direkt till en brand- eller olycksplats. Räddningsbilens storlek gör att en begränsad mängd släckmedel kan medföras. Räddningsbilen är utrustad med olika verktyg, sjukvårdsutrustning och avspärrningsanordningar för att användas vid till exempel trafikolyckor. Grundtanken är att snabbt vara på plats och bryta den negativa händelseutvecklingen innan övriga utryckningsfordon har anlänt.

En stor utmaning ligger i att rekrytera RIB-anställda brandmän. Det är i dagsläget generellt svårt att rekrytera och till stationen i Unnaryd är det synnerligen besvärligt att rekrytera.



Kommunfullmäktige följer upp sjukfrånvaron i förhållande till ordinarie arbetstid. Godkänd kvalitetsnivå är sjukfrånvaro motsvarande 5,5 procent eller lägre. Räddningsnämnden har vid delåret 2019 en sjukfrånvaro motsvarande 2,2 procent, vilket innebär att sjukfrånvaron är fortsatt relativt låg.



Nyckeltalet där budgetavvikelse mäts i procent följs upp av kommunfullmäktige. Sedan 2016 finns ett beslut på att avvikelser på 1,0 procent ryms inom ramen för god kvalitet oavsett om det är en positiv eller negativ avvikelse. För räddningsnämnden motsvarar den positiva avvikelsen på 459 tkr 5,2 procent. Den positiva avvikelsen vid delåret förklaras av budgeterade utbildningar som kommer att ske under hösten.



VERKSAMHETSOMRÅDEN

- Detaljplanering
- Bygglov
- Bostadsanpassning
- Energi- och klimatrådgivning
- Gator, trafik och parker
- Vattenförsörjning och avloppshantering
- Renhållning
- Hållbar utveckling, naturvård och kalkning
- Miljö- och hälsoskydd
- Livsmedel och dricksvatten
- Serveringstillstånd, tobak och receptfria läkemedel
- Lotterier
- Kostförsörjning
- Lokalvård
- Fordonssamordning

SAMHÄLLSBYGGNADSNÄMNDEN

Samhällsbyggnadsnämnden leder och samordnar samhällsbygget i Hylte kommun. Nämnden är mångsidig och ansvarar för områden så som stadsbyggnadsfrågor, användning av vatten och avlopp, renhållning och tillsyn inom miljö, hälsoskydd och livsmedel. Nämnden är indelad i sex övergripande verksamhetsområden: Plan- och byggverksamhet, Park och gata, Kost, Vatten och avlopp samt renhållning, Lokalvård samt Miljö- och hälsoskydd.

VIKTIGA HÄNDELSER UNDER ÅRET

- Ett planrelaterat projekt har startats upp, Västra Hylte 1:219 – kallat Parkstaden – avser ett nytt bostadsområde med utrymme för olika aktivitetsområden. Projektet kommer ha högsta prioritet under hösten 2019.
- En ny tobakslag trädde i kraft den 1 juli 2019 och innebär bland annat utökade krav för försäljning av tobak och rökfria ytor.
- Projektet Marknadsplatsen i Torup har färdigställts vad gäller anläggande av gräsyta inklusive dagvattenbrunnar.
- Revidering av vattenskyddsområdena för Långaryd, Unnaryd och Landeryd som påbörjades under 2017 har återupptagits.
- Rydöskolans kök har från och med höstterminen 2019 stängt för renovering. Maten levereras under renoveringstiden från köket på Torups skola.

ÅRET I SIFFROR, TKR

Verksamhet	Budget 2019	Prognos 2019	Avvikelse	Avvikelse i procent	Budget delår	Utfall delår	Avvikelse delår	Avvikelse i procent	Delår 2018
Samhällsbyggnadsnämnden	558	616	-58	-10,4%	372	401	-29	-7,7%	353
Samhällsbyggnadskontoret	25 520	-3 023	28 542	-11,8%	16 622	16 918	-296		17 769
varav									0
Plan- och byggverksamhet	3 694	3 234	459	12,4%	2 384	1 667	717	30,1%	1 910
Miljöverksamhet	2 518	2 466	52	2,1%	1 591	1 198	393	24,7%	757
Bostadsanpassning	2 080	2 080	0	0,0%	1 387	166	1 221	88,0%	1 147
Färdtjänst	2 799	4 208	-1 409	-50,3%	1 866	2 793	-927	-49,7%	1 694
Va och deponi	0	-418	418		-26	-26	-752		2 491
Summa före periodisering och avsättning	26 078	29 100	-3 023	-11,6%	16 994	17 319	-325	-1,9%	18 122
Periodisering VA	0	-588	588		-8	98	-106		207
Avsättning deponi	0	170	-170		-18	628	-647		618
Totalt	26 078	28 683	-2 605	-10,0%	16 994	16 567	427	2,5%	18 947
Nämndens intäkter och kostnader totalt									
Intäkter	-91 878	-94 001	2 123	2,3%	-61 284	-63 697	2 413	3,9%	-62 993
Kostnader	117 955	122 684	-4 728	4,0%	78 278	80 264	-1 986	-2,5%	81 939
Summa	26 078	28 683	-2 605	10,0%	16 994	16 567	427	2,5%	18 947

Tilläggsanslaget för det nya löneavtalet är ännu inte beslutat av kommunfullmäktige, dock har verksamheterna i prognosen antagit att man blir kompenserad för löneökningen.

Samhällsbyggnadsnämndens budget för 2019 uppgår till 26 078 tkr. Tilläggsanslag som nämnden har fått under året avser bland annat medel för intervåghållning, färdtjänst och fritidskort. Kapitalkostnader för aktiverade investeringar som uppkommit under perioden har nämnden blivit kompenserade med.

Samhällsbyggnadsnämnden visar en negativ avvikelse vid delåret med 325 tkr innan avsättning deponi och periodisering VA. Efter avsättning samt periodisering är avvikelsen positiv med 427 tkr. Det här resulterar i en positiv avvikelse med 2,5 procent. Den procentuella avvikelsen innebär att nämnden inte klarar kommunfullmäktiges mål med en avvikelse om 1 procent.

Den positiva avvikelsen vid delåret beror delvis på högre intäkter för kart- och mätuppsdrag samt bygglov.

En vakant tjänst som planarkitekt blev tillsatt först i september vilket har resulterat i lägre personalkostnader under perioden januari–augusti. Vidare beror avvikelsen på att kostnadsutfallet för bostadsanpassningar har varit lägre. Anledningen till det låga utfallet för perioden förklaras av en uppbokning som blev gjord vid bokslutet 2018. Uppbokningen avsåg en bostadsanpassning som man planerat att genomföra under 2018 och kostnaderna skulle därmed belasta 2018 års utfall. Anpassningen genomfördes aldrig och den uppbokade kostnaden blev återförd till 2019 års utfall. Prognosen för helåret visar en negativ avvikelse på 2 605 tkr, vilket är en negativ avvikelse mot budget på 10 procent. Differensen mellan den positiva avvikelsen vid delåret och den negativa prognosen beror på väntade kostnader för bland annat färdtjänst, vintervåghållning, fritidskort, förbrukningskostnader för el och nätverksavgifter.



RESULTAT DELÅR 2019 UPPFÖLJNING AV KVALITET

För att säkerställa att verksamheterna har god kvalitet i det de gör har fullmäktige antagit ett antal nyckeltal med beslutade kvalitetsnivåer som verksamheten ska återredovisa till fullmäktige. Sammanställningen av resultaten i sin helhet redovisas i avsnittet God ekonomisk hushållning. Budgetavvikelse i procent, sjukfrånvaro och nöjd medarbetare följs upp på nämndnivå men övriga nyckeltal har tilldelats specifika nämnder. Till delåret följs inte nöjd medarbetare upp då den mätningen endast görs en gång per år och det sker under hösten.

Fullmäktige har tilldelat Samhällsbyggnadsnämnden nyckeltal under området Bygga, bo och miljö, där tre nyckeltal har följts upp. Av dessa tre når alla upp till godkänd kvalitetsnivå för delåret.

UPPFÖLJNING AV MÅL OCH UPPDRAG

För nuvarande mandatperiod har kommunfullmäktige inte tagit fram ett program för den politik och den verksamhet som de avser bedriva under perioden.

FRAMTID

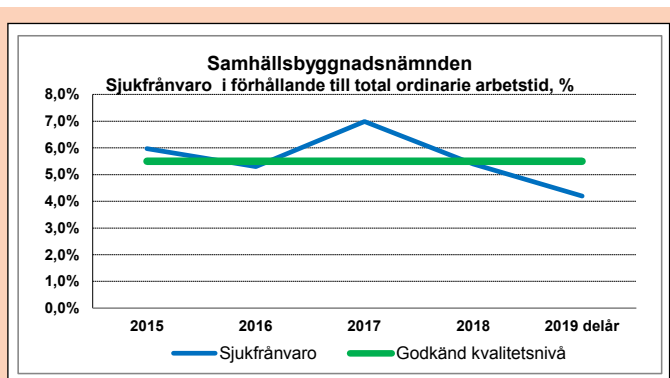
Den 1 mars 2020 kommer reglerna kring Attefall att ändras, från nuvarande 25 m² till 30 m², vilket kan medföra ökade anmälningsärenden för plan- och byggenheten. Enheten kommer även fortsätta sitt arbete kring sortering av gamla ärenden. Tillsynsärendena ökar i antal och är både komplexa och resurskrävande. Det upplevs svårt att hinna med ärendena i den ordinarie verksamheten och en extra resurs ses som en nödvändighet.

Park- och gata och lokalvårdsenheten delas vid årsskiftet upp i två enheter med varsin enhetschef i syfte att tydliggöra uppdragen och höja kvaliteten inom respektive område. Arbete pågår med digitalisera de grönytor som ingår i skötseluppdraget. Digitaliseringen är nödvändig för att i framtiden kunna kommunicera med kommunens entreprenörer och medborgare.

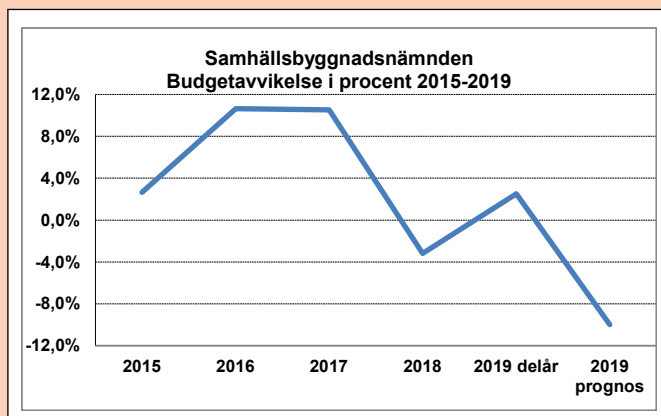
Miljöenheten kommer ta över alkoholtillsynen eftersom avtalet med Halmstad kommun är uppsagt.

För VA-enheten är investerings- och reinvesteringsbehovet stort och miljökraven ökar. Förnysetakten av ledningsnätet behöver öka och anpassas till klimatförändringar. Det pågår även en upphandling av ramavtal gällande relining av spill- och dricksvattenledning. Det ska investeras i solceller för att få ner energiförbrukningen på VA-anläggningarna, planen är att börja med Hyltebruks avloppsreningsverk. Hösten 2019 ska kommunen upphandla ny entreprenör för hämtning av hushållsavfall och slamhantering. Avtalstiden är fyra år med start 1 januari 2020.

Kostenheten försätter arbeta med måltidsmodellen – att laga god och smakrik, säker, näringsriktig mat som konsumeras för att minska svinn och göra måltiden hållbar.



Kommunfullmäktige följer upp sjukfrånvaron i förhållande till ordinarie arbetstid. Godkänd kvalitetsnivå är sjukfrånvaro motsvarande 5,5 procent eller lägre. Samhällsbyggnadsnämnden har vid delåret 2019 en sjukfrånvaro motsvarande 4,2 procent vilket är lägre än vid delårsbokslut 2018 då den låg på 5,1 procent.



Nyckeltalet där budgetavvikelse mäts i procent följs upp av kommunfullmäktige. Sedan 2016 finns ett beslut på att avvikelser på 1,0 procent rymms inom ramen för god kvalitet oavsett om det är en positiv eller negativ avvikelse. För samhällsbyggnadsnämnden motsvarar den positiva avvikelsen på 427 tkr 2,5 procent. Den positiva avvikelsen vid delåret förklaras av lägre kostnadsutfall på bostadsanpassningar, högre intäkter och lägre personalkostnader på plan- och byggverksamheten.



VERKSAMHETSOMRÅDEN

- Arbete och försörjning
- Fritid och Folkhälsa
- Bibliotek och Kultur
- Näringsliv och Turism

ARBETS- OCH NÄRINGSLIVSNÄMNDEN

Nämnden ansvarar för frågor som i första hand rör vuxna i Hylte kommun. Nämnden ansvarar även för frågor som påverkar andra målgrupper inom områdena fritid och folkhälsa samt kultur och bibliotek.

VIKTIGA HÄNDELSE UNDER ÅRET

- Etapp 2 av renoveringen på Örnahallens Hälsocenter påbörjades under våren 2019.
- Arbetsmarknadsenheten har under våren arbetat med att förändra sitt arbete så att det ska matcha syftet med de nya anvisningarna från Arbetsförmedlingen. Kärnuppdraget är arbetsträning och praktisk verksamhet, där hälsa och språkträning kopplas på för de individer som har behov av det.
- Det sker ett ökat inflöde av ärenden inom socialtjänsten. Det gäller ekonomiskt bistånd, placeringar inom missbruk och våld i nära relationer, samt frivilliga insatser inom öppenvården.
- På grund av minskat flyktingmottagande upphörde integrationsenheten som egen enhet under våren 2019. Sedan 1 april är integrationshandläggarna organiserade under IFO vuxen.

En väg in finns kvar och har öppet hus en gång per vecka.

- Invigning av Digidelcenter den 11 maj 2019.
- Den 7 juni genomfördes för andra gången Live by Youth i Hyltebruk, en festival av och för unga. Projektet genomförs av ungt arrangörskap där ungdomar inkluderas samt ansvarar för flera delar av processen kring att planera samt genomföra en festival.
- Under året har enheten för näringsliv och turism utvecklat konceptet företagslotsen till att även omfatta evenemang. Evenemangslotsen har skett inför följande event: Betongcupen, Femsjödagar, Into the Woods, Långaryds gammeldagsmarknad och Tågdagarna.



ÅRET I SIFFROR, TKR

Verksamhet	Budget 2019	Prognos 2019	Avvikelse	Avvikelse i procent	Budget delår	Utfall delår	Avvikelse delår	Avvikelse i procent	Delår 2018
Arbets- och näringslivsnämnden	460	460	0	0,0%	307	267	39	12,8%	223
Arbets- och näringslivskontoret	60 839	63 339	-2 500	-4,1%	40 724	45 471	-4 747	-11,7%	39 734
varav									0
Ekonomiskt bistånd	10 545	11 445	-900	-8,5%	7 030	8 376	-1 346	-19,1%	6 158
IFO Ärendehandläggning vuxen	7 892	8 392	-500	-6,3%	5 249	6 130	-881	-16,8%	5 687
Idrotts- och fritidsanläggning.									
inkl Hälsocenter	13 078	12 978	100	0,8%	8 445	9 026	-581	-6,9%	9 421
Fritidsgårdar	4 200	3 900	300	7,1%	2 800	1 851	949	33,9%	2 131
Total	61 299	63 799	-2 500	-4,1%	41 031	45 738	-4 707	-11,5%	39 957
Nämndens intäkter och kostnader totalt									
Intäkter	-45 594	-46 237	644	1,4%	-27 450	-31 997	4 547	16,6%	-38 344
Kostnader	106 893	110 036	-3 144	-2,9%	68 480	77 735	-9 255	-13,5%	78 301
Summa	61 299	63 799	-2 500	-4,1%	41 031	45 738	-4 707	-11,5%	39 957

Tilläggsanslaget för det nya löneavtalet är ännu inte beslutat av kommunfullmäktige, dock har verksamheterna i prognosen antagit att man blir kompenserad för löneökningen.

Arbets- och näringslivsnämnden har en budget för delåret på 41 031 tkr, utfallet för årets åtta första månader är 45 735 tkr vilket motsvarar en negativ avvikelse med 4 704 tkr. Avvikelsen motsvarar 11,5 procent av budgeten. Prognosen för helåret är en negativ avvikelse på 2 500 tkr vilket motsvarar 4,1 procent. Skillnaden mellan utfall på delåret och prognosen beror i stor del på att kontoret har en del kostnader som enbart infaller under årets åtta första månader. En stor del av det prognostiserade underskottet kan härledas till individ- och familjeomsorg och nämnden har begärt tilläggsanslag för att täcka kostnader för placeringar och ekonomiskt bistånd. Kontoret arbetar för att nå ekonomisk balans för övriga verksamheter.

RESULTAT DELÅR 2019

UPPFÖLJNING AV KVALITET

För att säkerställa att verksamheterna har god kvalitet i det de gör har fullmäktige antagit ett antal nyckeltal med beslutade kvalitetsnivåer som verksamheten ska återredovisa till fullmäktige. Sammanställningen av resultaten i sin helhet redovisas i avsnittet God ekonomisk hushållning. Budgetavvikelse i procent, sjukfrånvaro och nöjd medarbetare följs upp på nämndnivå men övriga nyckeltal har tilldelats specifika nämnder. Till delåret följs inte nöjd medarbetare upp då den mätningen endast görs en gång per år och det sker under hösten.

UPPFÖLJNING AV MÅL/UPPDRAG

För nuvarande mandatperiod har kommunfullmäktige inte tagit fram ett program för den politik och verksamhet som de avser bedriva under perioden.

FRAMTID

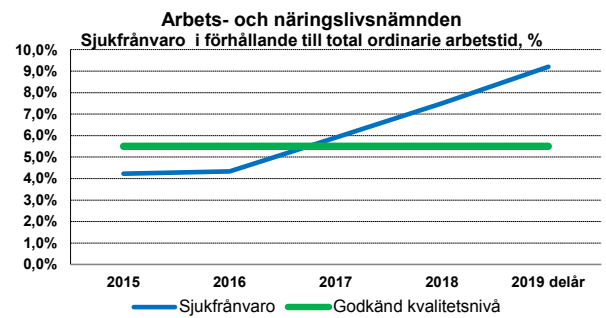
Arbetsförmedlingen kommer på sikt att avveckla sitt kontor i Hylte. Första steget är att kundtorget stänger från 1 oktober 2019 och kontoret kommer då endast att ta emot bokade besök. Det kommer bli viktigt att hitta samverkansformer mellan kommunen och Arbetsförmedlingen och skapa förutsättningar för den lokala närvaron. Hylte kommun kommer under september att tillsammans med Laholms kommun, Falkenbergs kommun och Arbetsförmedlingen att lämna in projektansökan till Europeiska Socialfonden. Syftet med projektet är att gemensamt testa ett system för hur kommunerna på sikt kan vara utförare inom eller vid sidan av ett LOV-system.

Det behövs ett utvecklat samarbete mellan IFO vuxen och arbetsmarknadsenheten för att de individer som har försörjningsstöd ska komma i sysselsättning och på sikt nå egen försörjning. Många har bristande kunskaper i svenska och saknar gymnasiekompetens. Här behöver samverka också ske med kommunens vuxenutbildning

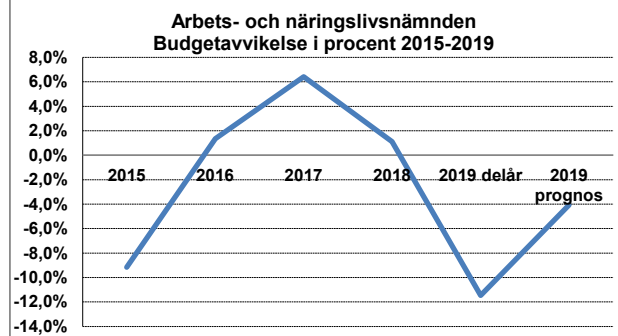
Utredningen ”Hur mår föreningarna” har påbörjats och beräknas bli klar under året och det blir ett utvecklingsarbete framåt för att ta hand om det resultat som utredningen visar på.

Den digitala läsningen ökar och biblioteken arbetar för att möta den efterfrågan. En allt större del av budgeten går till att köpa in e-böcker och fortsätter trenden behövs förstärkningar inom det området.

Inom näringsliv och turism ses ett behov framåt av att förstärka Hylte med ett näringslivsråd (liksom industribranschrådet), som skulle vara ett rådgivande organ, där kommunen kan få input från företag. Rådet skulle fungera som ett bollplank och skapa förutsättningar för bättre underlag och mer transparens i beslut.



Kommunfullmäktige följer upp sjukfrånvaron i förhållande till ordinarie arbetstid. Godkänd kvalitetsnivå är sjukfrånvaro motsvarande 5,5 procent eller lägre. Arbets- och näringslivsnämnden har en sjukfrånvaro på 9,2 procent (inklusive arbetsmarknadsåtgärder) vid delårsbokslutet, vilket är en ökning jämfört med delårsbokslutet 2018 då det var 7,3 procent. En förklaring till den relativt höga sjukfrånvaron är att kontoret har flera långtids-sjukskrivningar.



Nyckeltal där budgetavvikelse mäts i procent följs upp av kommunfullmäktige. Sedan 2016 finns ett beslut på att avvikelser på 1,0 procent ryms inom ramen för god kvalitet oavsett om det är positivt eller negativt avvikelse. För arbets- och näringslivsnämnden är det en negativ avvikelse för delåret 2019 med 11,5 procent och årsprognosen uppvisar en negativ avvikelse med 4,1 procent.



BARN OCH UNGDOMSNÄMNDEN

Barn och ungdomsnämnden ansvarar för förskola, skola, gymnasie- och vuxenutbildning med tillhörande Svenska för invandrare (SFI). Barn och ungdomsnämnden ansvarar också för olika insatser för barn och ungdom upp till och med 20 år, familjerådgivning samt HVB-boenden (Hem för vård och omsorg) för ungdomar.

VIKTIGA HÄNDELSER UNDER ÅRET

Under 2019 har ett omfattande omställningsarbete påbörjats för att uppnå budget i balans till år 2021. Handlingsplaner har upprättats och anpassningar samt omflyttning av personal pågår.

FÖRSKOLA

- I kommunens förskolor sker flera insatser med syfte att förstärka och kompetensen inom en rad områden. I samarbete med Kristianstad högskola erbjöds anställda inom förskola att studera barns lek och lärande i en interkulturell förskola. Från hela kommunen deltog cirka 45 medarbetare.
- Från den 1 juli 2019 ska förskolechefer benämnas rektorer. I och med det måste också alla rektorer som nyanställs i förskolan gå den obligatoriska befattningsutbildningen för rektorer.
- Modulen Björkgläntan på Elias Fries har avvecklats – kontraktet upphörde 1 september och verksamheten flyttades över till Tallens förskola, från och med 8 juli.

GRUNDSKOLA

- Under läsåret 18/19 deltog majoriteten av kommunens grundskolor i arbetet med forskningscirklar och ett stort redovisningsseminarium genomfördes i juni där 37 utvecklingsarbeten presenterades. Kommunens förstelärare har planerat och genomfört arbetet på sina skolor, och parallellt deltagit i metahandledning som anordnats av Halmstad Högskola.
- Utlokalisering av den centrala barn- och elevhälsan innebär att specialpedagoger, motorik/hörselsamordnare och teckenspråkstolk kommer att tillhöra olika rektorsområden inom förskola och skola. Skolläkare, skolpsykolog och samordnare för särskolan finns kvar centralt.
- På Örnaskolans högstadium har man under året en ökad andel behöriga lärare och en ökad måluppfyllelse. Skadegörelsen på skolan har minskat i samband med ett intensifierat säker-

hetsarbete vilket bland annat innebar installation av övervakningskameror.

OBLIGATORISK SÄRSKOLA

- Samtliga personal har genomgått nätbaserad fortbildning genom SPSM (Specialpedagogiska skolmyndigheten) olika moduler i autism, AKK (alternativ och kompletterande kommunikation) och utvecklingsstörning.

GYMNASIET OCH VUXENUTBILDNING

- Barn- och ungdomsnämndens beslut om riktlinjer för att bevilja yrkesintroduktion (som annars innebär fri prissättning för varje huvudman) i andra kommuner för de elever som inte nått behörighet till nationellt program har resulterat i att inga elever antagits till denna utbildningsform i andra kommuner, vilket bromsar kostnadsutvecklingen.
- Den egna gymnasieskolan har ökat elevantalet från 80 elever läsåret 2018/2019 till 90 elever läsåret 2019/2020.
- Söktrycket till utbildningarna inom vuxenutbildningen har ökat med ca 50 procent jämfört med samma period föregående år.
- Verksamheten SFI (Svenska för Invandrare) inom vuxenutbildningen är elevantalet konstant. Nettoinflödet för nya SFI-anmälningar är cirka 10 per månad (januari–augusti). I dagsläget är antalet individer i kö till SFI 80 personer.
- Våren 2019 togs nya moderna och ändamålsenliga lokaler i bruk för gymnasium och vuxenutbildning med det gemensamma namnet Kompetenscentrum Hyltebruk

ÅRET I SIFFROR, TKR

Verksamhet	Budget 2019	Prognos 2019	Avvikelse	Avvikelse i procent	Budget delår	Utfall delår	Avvikelse delår	Avvikelse i procent	Delår 2018
Barn- och ungdomsnämnden	530	616	-86	-16,3%	353	412	-59	-16,6%	384
Barn- och ungdomskontoret	345 765	363 486	-17 721	-5,1%	230 385	245 047	-14 662	-6,4%	235 409
varav									0
Förskola inkl ped omsorg	64 953	62 959	1 994	3,1%	43 233	41 473	1 760	4,1%	43 081
Grundskola inkl obl grundsärskola	155 460	161 436	-5 976	-3,8%	103 788	110 088	-6 300	-6,1%	110 672
Gymnasieskola inkl gymnsärskola	50 108	63 235	-13 127	-26,2%	33 447	41 824	-8 377	-25,0%	33 059
Individ och familjeomsorg	20 836	26 718	-5 882	-28,2%	13 697	18 529	-4 832	-35,3%	13 993
Grundläggande vuxenutbildning inkl SFI	8 769	9 745	-976	-11,1%	5 979	7 238	-1 259	-21,1%	11 579
Flyktingmottagande	1 875	4 788	-2 913	-155,4%	1 250	4 270	-3 020	-241,6%	1 025
Total	346 295	364 102	-17 807	-5,1%	230 738	245 459	-14 721	-6,4%	235 793
Nämndens intäkter och kostnader totalt									
Intäkter	-209 215	-216 035	6 821	-3,3%	-142 429	-150 057	7 628	-5,4%	-156 479
Kostnader	555 509	580 136	-24 627	-4,4%	373 168	395 516	-22 349	-6,0%	392 272
Summa	346 294	364 101	-17 807	-5,1%	230 738	245 459	-14 721	-6,4%	235 793

Specifikation Budget	Belopp
Basbudget	310 511
Tilläggsbudget:	
Budget i balans. Enligt fullmäktige finansiering via RUR upp till 26 500 tkr vid bokslut 2019	26 500
Individ- och familjeomsorg för barn och unga. Enligt fullmäktige finansiering via fullmäktiges reserv	7 000
Tilläggsbudget för kapitalkostnader aktiverade under året	2 283
Ny budget 2019	346 294

Nämnden har även tillförts 13 114 tkr från tidigare års inkomna etableringsbidrag från migrationsverket.

Tilläggsanslagen nämnden tilldelats under året specificeras i tabellen. Tilläggsanslaget för löneavtalet är ännu inte beslutat av kommunfullmäktige och ingår inte i tabellen. I prognosen har verksamheten antagit att man blir kompenserad för löneökningen.

Barn- och ungdomsnämnden uppvisar efter åtta månaders utfall en negativ avvikelse mot budget med 14 721 tkr (inklusive de tillägg som nämnden tilldelats). Prognosen för helår beräknas visa en negativ avvikelse med 17 807 tkr, 5,1 procent mot budget.

Till stor del beror avvikelserna på institutionsplaceringar, gymnasieskolans verksamheter, grundskolan och minskade migrationsintäkter (totalt för samtliga verksamheter beräknas för migrationsintäkterna en negativ avvikelse mot budget med 2 536 tkr).

Omställningsarbetet för att få en budget i balans till 2021 pågår, för grundskolan kommer planerad effekt för året uppnås fullt ut. Bland annat eftersom hanteringen av turordning, varsel, uppsägning och omplaceringar tar längre tid än planerat då man tar hänsyn till uppsägningstider, lagar och avtal.

RESULTAT DELÅR 2019

UPPFÖLJNING AV KVALITET

För att säkerställa att verksamheterna har god kvalitet i det de gör har fullmäktige antagit ett antal nyckeltal med beslutade kvalitetsnivåer som verksamheten ska återredovisa till fullmäktige. Sammanställningen av resultaten i sin helhet redovisas i avsnittet God ekonomisk hushållning. Budgetavvikelse i procent, sjukfrånvaro och nöjd medarbetare följs upp på nämndnivå men övriga nyckeltal har tilldelats specifika nämnder. Till delåret följs inte nöjd medarbetare upp då den mätningen endast görs en gång per år och det sker under hösten. Av fullmäktiges antagna lista med nyckeltal har nämnden tolv nyckeltal att följa upp.

Samtliga barn i förskolan har erbjudits placeringsstart inom garantitiden fyra månader, föregående år uppgick andelen till 85 procent. Andel utbildade förskollärare är fortsatt låg, endast 25 procent. Satsningar på utbildning för egen personal ska förhoppningsvis ge förbättrade resultat på sikt. Personaltätheten på förskolorna ger ett resultat på fem inskrivna barn per årsarbetare.

Meritvärde för elever i årskurs nio i de kommunala skolorna var i senaste mätningen 207,1 vilket är en förbättring sedan årsskiftet med 9,2. Resultaten från grundskolans årskurs 9 gällande behörighet till ett yrkesförberedande program har minskat något. Senaste mätningen, delår 2019, visar att 68,8 procent av kommunens elever är behöriga till ett yrkesförberedande program, mätningen vid årsskiftet 2018 visade 76,3 procent. Andel elever i årskurs 6 som har godkänt i matematik, svenska och engelska plus ytterligare fem ämnen är 71 procent vilket är 6,7 procent sämre än mätningen vid årsskiftet 2018, men bättre jämfört med tidigare år. Andel godkända betyg för IM-elever är 83 procent vilket är en svag förbättring med cirka 2 procent jämfört med föregående år.

Andel godkända elever av de som slutför kurser på grundläggande vuxenutbildning har minskat från 91 procent 2018 till 86,7 vid delåret 2019.

UPPFÖLJNING AV MÅL OCH UPPDRAG

För nuvarande mandatperiod har kommunfullmäktige inte tagit fram ett program för den politik och den verksamhet som de avser bedriva under perioden.

FRAMTID

Utmaningar som Barn- och ungdomsnämnden står inför är bland annat:

- Få en budget i balans.
- Kunna avyttra lokaler och att de lokaler som finns kvar är ändamålsenliga och uppfyller lagkraven. Samordna verksamheterna inom förskola och skola då det finns ett minskat behov av barnomsorgsplatser och ett minskat inflöde av elever i de lägre årskurserna.
- Kunna rekrytera och behålla behörig personal till små enheter.
- Hantera de ökade kostnaderna inom IFO när det gäller placeringar och förebyggande verksamhet.
- Hitta en rimlig nivå och leva upp till lagkraven när det gäller SFI och vuxenutbildning.

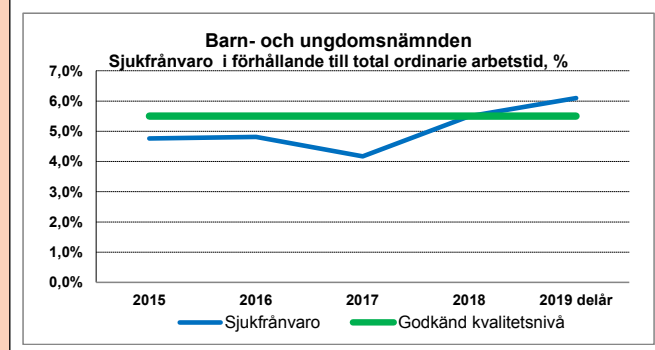
Det finns ett minskat behov av barnomsorgsplatser i ytterområden, vilket innebär att en samlokalisering av verksamheterna behöver göras inom Landeryd/Långarydområdet och Torup/Rydöbruksområdet i samband med att inhyrda moduler avyttras. Liknande utveckling är det i Hyltebruks tätort och en samordning bör göras även där.

En samordning av skolorna i Torup och Rydöbruk kan göras då det finns utrymme i Torups skola om det sätts till en modul. Rydö skola är i stort behov av en renovering för verksamheten ska kunna fortsätta. En samordning av verksamheterna minskar sårbarheten och skapar förutsättningar att kunna samordna resurserna och öka kvaliteten i verksamheten. Rekrytering av legitimerad personal underlättas och likvärdigheten ökar inom organisationen.

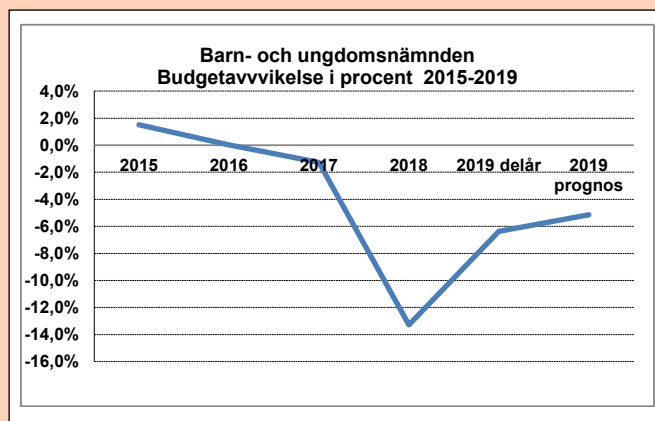
En genomlysning av verksamheterna inom gymnasiet och vuxenutbildningen kommer att göras under hösten för att belysa vilka åtgärder som behövs för att kunna möta det ökade behovet av utbildningsinsatser och ökade lagkrav.

Det är en ökning av SFI och vuxenutbildning när det gäller utbildningsplatser. Konjunkturläget och Arbetsförmedlingens avveckling, kommer troligtvis medverka till ett ökat tryck på vuxenutbildningen de närmaste åren.

För att på sikt kunna minska kostnaderna inom individ och familjeomsorg bör man se över möjligheterna att minska antal placeringar externt och inom kommunen. Man behöver bygga upp en egen verksamhet eller göra det tillsammans med en angränsande kommun.



Sjukfrånvaron på Barn- och ungdomskontoret är för delåret 6,1 procent. Det innebär att man inte klarar kommunfullmäktiges nivå för god kvalitet som är 5,5 procent. Sjukfrånvaron har ökat från 2018 års delårsbokslut med 0,7 procent.



Nyckeltal där budgetavvikelse mäts i procent följs upp av kommunfullmäktige. Sedan 2016 finns ett beslut på att avvikelser på 1,0 procent ryms inom ramen för god kvalitet oavsett om det är en positiv eller negativ avvikelse. För Barn- och ungdomsnämnden är det en negativ avvikelse för delåret 2019 med 5,1 procent och årsprognosen uppvisar en negativ avvikelse med 6,4 procent.

Hylte kommun har en låg behörighet när det gäller legitimerade förskollärare och fritidspedagoger. Under höstterminen 2019 har man påbörjat en uppdragsutbildning till förskollärare som genomförs i regi av Kristianstads högskola och som pågår under tre år. En utbildningssatsning behöver även göras för att höja behörigheten på fritidshemmen för att få fler legitimerade Lärare i fritidshem.



VERKSAMHETSOMRÅDEN

- Äldreomsorg
- Omsorg om funktionshindrade
- Kommunal hälso- och sjukvård

OMSORGSNÄMNDEN

Omsorgsnämnden ansvarar för äldreomsorg, hälso- och sjukvård, insatser enligt socialtjänstlagen och insatser enligt lagen om stöd och service för vissa funktionshindrade. Nämndens uppdrag handlar om att hjälpa invånare som av olika anledningar behöver stöd och service i sin vardag.

VIKTIGA HÄNDELSER UNDER ÅRET

- Det har bildats en regional arbetsgrupp med uppdrag att ta fram det underlag som behövs för att kvalitetssäkra de faktiska kostnaderna för den regionala hemsjukvården och utifrån detta föreslå en framtida ersättningsmodell. Nuvarande ersättningsmodell förlängs till och med halvårsskiftet 2020.
- Kommunfullmäktige beslutade att tillstyrka nybyggnation för verksamheten korttidsvistelse/korttidstillsyn LSS 2018-03-15. En arbetsgrupp bestående av medarbetare från verksamheten och Hyltebostäder har därefter träffats för att fortsätta planeringen. Upphandlingsprocessen planeras vara klar under hösten 2019.
- Omsorgsnämnden beslutade i juni 2019 att på försök införa habiliteringsersättning under tiden 1 juli till och med 31 december 2019. Beslutet omfattar habiliteringsersättning till deltagare med insats daglig verksamhet enligt LSS. Omsorgsnämnden fattade även beslut om att på försök införa stimulansersättning till deltagare med insats dagverksamhet för människor med psykiskt funktionshinder enligt SoL. Utvärdering av försöken ska ske under hösten 2019.
- Personalsituationen blir alltmer ansträngd. Det är svårare att rekrytera medarbetare i alla yrkeskategorier än det varit tidigare. Bristen på undersköterskor är ett stort nationellt problem som ökar i takt med stora pensionsavgångar inom de närmaste åren tillsammans att allt färre söker sig till omsorgsyrkena.
- Hösten 2018 arbetade en projektledare fram ett förslag på hur vikarieplaneringen kan organiseras i en samordningsenhet inom omsorgskontoret. Förslaget har tagits fram ur ett kvalitetsperspektiv med omsorgstagaren i fokus och ger förslag till en flexibel, optimerad och kostnadseffektiv organisation för samordning. Samordningsenheten är under uppstart.
- Omsorgskontoret har tillsammans med digitaliseringsenheten i kommunen tagit fram en Handlungsplan för digitalisering. I handlingsplanen finns Digma signering (digital signering för läkemedelshantering, rehabilitering/träning och andra hälso- och sjukvårdsinsatser), fjärrtillsyn, digitala redskap, ruttplanering, utbildning och omvärldsbevakning.



ÅRET I SIFFROR, TKR

Verksamhet	Budget 2019	Prognos 2019	Avvikelse	Avvikelse i procent	Budget delår	Utfall delår	Avvikelse delår	Avvikelse i procent	Delår 2018
Omsorgsnämnden	531	531	0	0,0%	354	332	22	6,2%	333
Omsorgskontoret	188 307	189 265	-958	-0,5%	126 133	127 043	-910	-0,7%	123 584
varav									0
Insatser enligt LSS* och SFB**	39 211	40 506	-1 295	-3,3%	26 209	28 157	-1 948	-7,4%	17 317
Vård och omsorg	127 127	128 271	-1 144	-0,9%	85 310	86 720	-1 410	-1,7%	84 757
Totalt	188 838	189 796	-958	-0,5%	126 487	127 375	-888	-0,7%	123 917
Nämndens intäkter och kostnader totalt									
Intäkter	-30 712	-31 936	1 224	-4,0%	-20 474	-21 965	1 491	-7,3%	-22 723
Kostnader	219 550	221 731	-2 182	-1,0%	146 961	149 340	-2 379	-1,6%	146 640
Summa	188 838	189 796	-958	-0,5%	126 487	127 375	-888	-0,7%	123 917

* LSS, Lagen om stöd och service till vissa funktionshindrade ** SFB, Socialförsäkringsbalken

Tilläggsanslaget för det nya löneavtalet är ännu inte beslutat av kommunfullmäktige, dock har verksamheterna i prognosen antagit att man blir kompenserad för löneökningen.

Omsorgsnämnden uppvisar vid delårsbokslutet en negativ avvikelse om 888 tkr. Vid årets slut prognostiserar nämnden en negativ avvikelse mot budget med 958 tkr. Procentuell avvikelse mot budget är för periodens utfall är -0,7 medan prognosen beräknas till -0,5 procent i avvikelse. Prognosen inkluderar en kompensation för löneökning om 1 759 tkr, lönekomensationen omfattar inte Vårdförbundet.

Insatser enligt LSS och SFB visar en negativ avvikelse vid delår på 1 948 tkr. Avvikelsen beror på ökad kostnad för nya externa placeringar. Vid årets slut beräknas verksamheten ha en negativ avvikelse på 1 295 tkr. Den negativa avvikelse omfattas av ökade kostnader för externa placeringar som beräknas ha en negativ avvikelse på 4 464 tkr vid årets slut. Avvikelsen för verksamheten balanseras upp av personlig assistans som efter domslut i förvaltningsrätten och beslut från försäkringskassan kommer få retroaktiv ersättning från försäkringskassan på cirka 4 000 tkr. Personlig assistans beräknas visa en positiv avvikelse vid årets slut på 2 834 tkr.

Vård och omsorg visar en negativ avvikelse vid delår på 1 410 tkr. Personalsituationen är ansträngd. Jämfört med samma period 2018 har exempelvis behov av extraförstärkning nattetid ökat med ca 74 procent i samband med oroliga och utåtagerande omsorgstagare och vård i livets slut. Vid årets slut prognostiserar nämnden en negativ avvikelse mot budget med 1 144 tkr. Att prognosen ser ut att bli mer positiv under årets senare del beror dels på vakanta tjänster under hösten samt kompensation för nya löner som är medräknad i prognosen men saknas i delårets utfall.

Kontorsövergripande verksamhet visar en positiv avvikelse mot budget med 1 240 tkr vid året slut. Avvikelsen utgörs av vakanta tjänster.

RESULTAT DELÅR 2019

UPPFÖLJNING AV KVALITET

För att säkerställa att verksamheterna har god kvalitet i det de gör har fullmäktige antagit ett antal nyckeltal med beslutade kvalitetsnivåer som verksamheten ska återredovisa till fullmäktige. Sammanställningen av resultaten i sin helhet redovisas i avsnittet God ekonomisk hushållning. Budgetavvikelse i procent, sjukfrånvaro och nöjd medarbetare följs upp på nämndnivå men övriga nyckeltal har tilldelats specifika nämnder. Till delåret följs inte nöjd medarbetare upp då den mätningen endast görs en gång per år och det sker under hösten.

Av fullmäktiges antagna lista med nyckeltal har nämnden fem ytterligare nyckeltal att följa upp. Två av dem har uppnått god kvalitet: antal personal som en hemtjänstagare möter under 14 dagar och väntetid i antal dagar från ansökningsdatum till erbjudet inflyttningsdatum. Jämfört med 2018 då man fick vänta 64 dagar i genomsnitt är det nu 24 dagar. Anledningen till att antalet dagar minskat är att mätmetod ändrats mellan åren, 2018 löpte väntetiden fram till dess att omsorgstagaren tackat ja till en plats, 2019 löpte väntetiden fram till erbjuden plats. Resterande tre nyckeltal har inte mätts i samband med delårsbokslutet.

UPPFÖLJNING AV MÅL/UPPDRAG

För nuvarande mandatperiod har kommunfullmäktige inte tagit fram ett program för den politik och verksamhet som de avser bedriva under perioden.

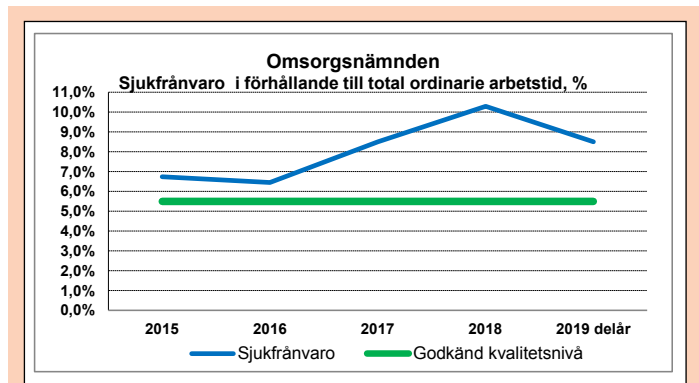
FRAMTID

Attraktionskraften för att jobba i välfärden och Sveriges viktigaste jobb måste öka och många fler behöver välja att utbilda sig inom vård och omsorg. Enligt en rapport från SKL (februari 2018) "Sveriges viktigaste jobb finns i välfärden", arbetar cirka 1,2 miljoner människor i välfärden idag. De kommande åren ökar både antal barn och äldre i befolkningen kraftigt. Antalet personer i arbetsför ålder ökar betydligt mindre och i vissa delar av landet minskar antalet. Det är ökad efterfrågan på välfärdstjänster och omsorgsbehoven ökar. Sveriges viktigaste jobb står inför stora pensionsavgångar inom vård- och omsorg samtidigt som intresset minskar för utbildning inom området. Omsorgskontoret behöver på grund av pensionsavgångar (aktuell uppgift februari 2019) rekrytera cirka 60–65 omsorgsassistenterna, legitimerade medarbetare och chefer fram till 2026. På grund av ökade omsorgsbehov uppskattas nyrekryteringsbehovet till ungefär lika många medarbetare till. Det finns enligt SKL:s rapport mycket kommuner, landsting och regioner måste göra för att minska rekryteringsbehovet och öka möjligheten att rekrytera medarbetare. Det handlar bland annat om att använda tekniken bättre och skapa bra möjlighet till löne- och karriärutveckling. Det handlar också om att utveckla arbetsmiljö och arbetsorganisation samt skapa förutsättningar och motivera fler medarbetare att arbeta heltid och att arbeta fler år i yrkeslivet. Välfärdsteknik och trygghetsskapande åtgärder kan bli ett för omsorgstagaren kvalitativt stöd eller komplement genom att öka självständigheten, valfriheten och självbestämmandet. Det kommer initialt att innebära ökade kostnader.

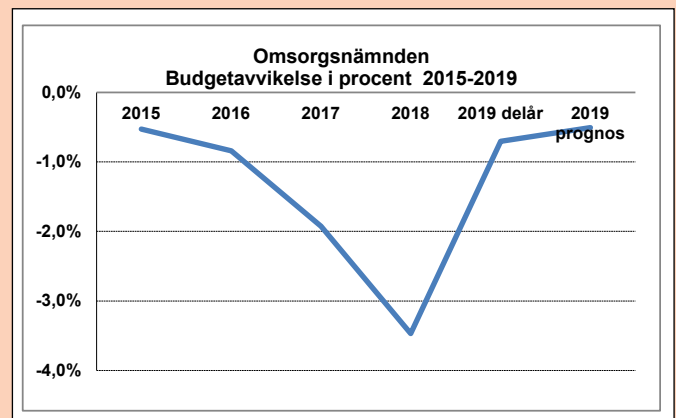
Det är det ordinarie boendet som är platsen i framtidens hälso- och sjukvård. Det kommer att bedrivas alltmer avancerad hemsjukvård för att undvika slutenvård vilket ställer höga krav på kompetenta och välutbildade medarbetare. Trenden mot att alltmer avancerad vård ska bedrivas i öppen vård och i hemmen skapar helt nya möjligheter, men ställer också det svenska systemet inför en rad utmaningar. Vad krävs för att exempelvis äldre med stora vård- och omsorgsbehov, patienter i livets slut eller personer med kronisk cancer mestadels ska kunna vara hemma, men vid behov snabbt få en sjukhussäng utan att passera akuten?

För att underlätta för den enskilde att bo kvar hemma och motverka mer kostnadsintensiva framtida insatser bör nämnden fortsätta att arbeta med förebyggande insatser ur ett rehabiliterande och habiliterande perspektiv. Omsorgstagarens resurser ska uppmärksammas istället för dennes hjälpbehov. Minskad stimulans, träning, rehabilitering/habilitering, aktivering och social gemenskap kan leda till ökat behov av insatser, både i ordinarie och särskilt boende.

Inom den socialpsykiatriska enheten kommer behoven av dagverksamhet och boendestöd med all sannolikhet att fortsätta att öka. Nämnden bör fortsätta att utveckla boendestöd för att kunna arbeta med målgruppen på hemmaplan och därmed undvika mer kostnadsintensiva insatser. Socialpsykiatrien



Kommunfullmäktige följer upp sjukfrånvaron i förhållande till ordinär arbetstid. Godkänd kvalitetsnivå är sjukfrånvaro motsvarande 5,5 procent eller lägre. Omsorgsnämnden har en sjukfrånvaro på 9,4 procent vid delårsbokslutet, vilket är en minskning jämfört med delårsbokslutet 2018 då det var 10,7 procent. En förklaring på den relativt höga sjukfrånvaron är att kontoret har flera långtidssjukskrivningar dock något färre än vid delår 2018.



Nyckeltal där budgetavvikelse mäts i procent följs upp av kommunfullmäktige. Sedan 2016 finns ett beslut på att avvikelser på 1,0 procent ryms inom ramen för god kvalitet oavsett om det är en positiv eller negativ avvikelse. För omsorgsnämnden är det en negativ avvikelse för delåret 2019 med 0,7 procent och årsprognosen uppvisar en negativ avvikelse med 0,5 procent.

bör fortsätta utvecklingen mer mot arbetsinriktad rehabilitering.

Målgruppens behov av boende kommer sannolikt att öka framöver. För att motverka kostnadsintensiva institutionsplaceringar kan det finnas behov av att starta ett "trapphus-boende" i kommunen.



VERKSAMHETSOMRÅDEN

- Verksamhet för vatten och avlopp

VATTEN OCH AVLOPP

VIKTIGA HÄNDELSER UNDER ÅRET

- Ett förslag till en policy för avgiftsbefrielse för anmälning och tillståndsansökning, inom vattenskyddsområde är på gång. Anledningen till den nya policyn har bland annat en anknytning till revideringen av vattenskyddsområdena för Långaryd, Unnaryd och Landeryds vattenverk.

VERKSAMHET

Vatten- och avloppsverksamheten ska leverera ett vatten till sina kunder som är rent, hälsosamt och uppfyllet lagar och förordningar. Verksamheten ska rena det vatten som kommer till avloppsreningsverken så att påverkan på miljön blir så liten som möjligt samtidigt som lagar och myndighetskrav uppfylls. Vatten- och avloppsverksamheten ingår som en del i samhällsbyggnadskontoret.

EKONOMI, TKR

Verksamhet	Delår 2019	Delår 2018	Delår 2017
Intäkter	17 946	13 714	14 552
Kostnader	-9 843	-8 222	-8 921
Avskrivningar och nedskrivningar	-4 334	-1 775	-4 561
Rörelseresultat	3 769	3 716	1 071
Finansnetto	-3 867	-3 117	-2 985
Resultat efter finansiella poster och skatt	-98	599	-1 914

EKONOMI

Vatten- och avloppsverksamheten visar ett negativt resultat på 98 tkr vid delåret. Det negativa resultatet förklaras av en höjd förbrukningskostnad för el och en ökning av priset på nätverksavgiften. Förbrukningskostnaden för el 2019 är den dubbla jämfört med 2018 samtidigt som nätverksavgiften har ökat med nästan 10 procent. Prisökningen för nätverksavgiften förklaras av leverantörens omställning till helt förnybar energi. Det negativa resultatet har periodiserats som en upplupen intäkt.

Den totala investeringsbudgeten för verksamheten uppgår till 7 000 tkr, vid delåret har totalt 1 696 tkr nyttjats. Förklaringen till utfallet beror på det rådande investeringsstoppet, vilket innebär att diverse investeringsprojekt har pausats och medför en förskjutning av verksamhetens projekt enligt VA-planen.

Kommunfullmäktige har beslutat att följande investeringar ska undantas från investeringsstoppet:

- Va-serviser och anordningar (935 tkr)
- Relining vattenledning Lindekulle (1 000 tkr)
- Luktåtgärder Torups reningsverk (500 tkr)

PRODUCERAT OCH RENAT VATTEN

AVLOPPSVATTEN, KUBIKMETER

Anläggning	2016	2017	2018	2019	Summa
Hylte	622 527	533 285	570 564	704 602	2 430 978
Torup	239 128	209 301	204 469	300 498	953 396
Unnaryd	102 006	74 309	82 580	74 903	333 798
Landeryd	125 979	73 917	95 917	81 496	377 309
Drängsered	6 230	4 508	5 192	7 235	23 165
Långaryd	13 095	10 376	8 331	5 988	37 790
Rydöbruk	51 450	71 166	60 278	*	182 894
Tot. Summa	1 160 415	976 862	1 027 331	1 174 722	4 339 330

* Nedläggning av reningsverket i december 2018

DRICKSVATTEN, KUBIKMETER

Anläggning	2016	2017	2018	2019	Summa
Hylte	380 397	344 900	338 478	325 359	1 389 134
Torup**	244 572	263 590	229 066	148 780	886 008
Unnaryd	53 388	51 745	53 553	43 960	202 646
Landeryd	29 082	23 991	19 333	17 773	90 179
Drängsered	2 581	2 602	2 627	3 058	10 868
Långaryd	2 516	2 534	2 448	3 137	10 635
Tot. Summa	712 536	689 362	645 505	542 067	2 589 470

** Torups vattenverk förser dricksvatten till Torup, Rydöbruk, Kinnared och Brännö.



VERKSAMHETSOMRÅDEN

- Förvaltning av bostadslägenheter och lokaler
- Fjärrvärmedistribution
- Förvaltning av kommunfastigheter

BOSTADSSTIFTELSEN HYLTEBOSTÄDER

VIKTIGA HÄNDELSER UNDER ÅRET

- 2019 har präglats av den fortsatta omorganisationen med fokus på att reformera arbetet med verksamhetstid åt Hylte kommun.
- Stora investeringsprojekt som korttidsboendet på Bäckgatan, renovering av Örnahallen samt ny- och ombyggnad av Kinnareds förskola och skola.
- Uthyrningen går fortsatt bra, vakansgraden var 3,3 procent för perioden vilket är en ökning med 1,6 procentenheter jämfört med 2018. Vattenskador samt renoveringar har gjort att vakansgraden har ökat något i kombination med att vissa objekt är relativt svåra att hyra ut.

VERKSAMHET

Hyltebostäder är en bostadsstiftelse vars syfte är att främja bostadsförsörjningen inom Hylte kommun. Hyltebostäder äger och förvaltar drygt 530 bostadslägenheter och lokaler på totalt 5 300 kvadratmeter. Utöver bostadsverksamheten består Hyltebostäders verksamhet av fjärrvärmedistribution och förvaltning av Hylte kommuns fastigheter. Hyltebostäder distribuerar fjärrvärme till cirka 270 anläggningar i Hyltebruk, Unnaryd och Landeryd. Hyltebostäder förvaltar även i stort sett samtliga delar av kommunens verksamhetsfastigheter förutom anläggningar för VA och renhållning. Den förvaldade lokalytan uppgick 2018 till 68 700 kvadratmeter vilket är en ökning med 1 700 kvadratmeter. Ökningen beror bland annat på att Forum tillkommit.

BOSTADSSTIFTELSEN HYLTEBOSTÄDERS RESULTAT 2017–2019, TKR

Verksamhet	Delår 2019	Bokslut 2018	Delår 2018	Bokslut 2017
Intäkter	88 829	131 665	74 152	124 751
Kostnader	-75 595	-110 008	-60 343	-103 630
Avskrivningar och nedskrivningar	-7 643	-8 741	-5 721	-9 237
Rörelseresultat	5 591	12 916	8 088	11 884
Finansnetto	-1 713	-2 309	-1 380	-1 975
Bokslutsdisposition	-	-5 504	-	-2 399
Skatt på årets resultat	-830	-1 271	-1 476	-1 663
Resultat efter finansiella poster och skatt	3 048	3 832	5 232	5 847

EKONOMI

Hyltebostäder visar ett överskott på 3 048 tkr vilket är en minskning med 784 tkr jämfört med bokslut 2018. Soliditeten minskade från 41,8 procent (2018) till 38,7 procent för delåret 2019 och Hyltebostäders kassa minskade med 1 600 tkr till 5 400 tkr under 2019. Vid överlikviditet placeras Hyltebostäder kapital hos de banker som ger bäst ränta.

Resultatet för bostäderna visar ett överskott på 1 500 tkr efter finansiella poster vilket beror på att uthyrningen går fortsatt bra där hyresintäkterna ligger i nivå med budget, kostnadssidan ligger överlag i nivå med budget dock avviker några poster. Positiv avvikelse avseende personalkostnader då de ännu inte bemannat upp fullt enligt den nya organisationen vilket kommer ändras under andra halvåret och avvikelsen kommer att minska. Entreprenadkostnaden avviker negativt mot budget om 1 200 tkr vilket framförallt beror på byggnads-, el-, golv och målningsarbeten som ökat i kombination med dyrare avtal inom snö och sandupptagning.

Förvaltningen av kommunens fastigheter lämnar ett underskott om 300 tkr vilket främst beror på höga externa förhyrningar samt förhyrningar Hylte kommun. Även larmkostnader har ökat jämfört med budget. Inköp och investeringsstopp råder men akuta åtgärder utförs samt beslutade investeringar fortskrider enligt plan pågår.

Fjärrvärmeverksamheten redovisade ett resultat på 3 000 tkr. Driftskostnaderna ligger betydligt under budget med 1 200 tkr på grund av lägre energikostnader. Avskrivningar samt räntekostnader fortsätter att minska och ligger 300 tkr under budget.

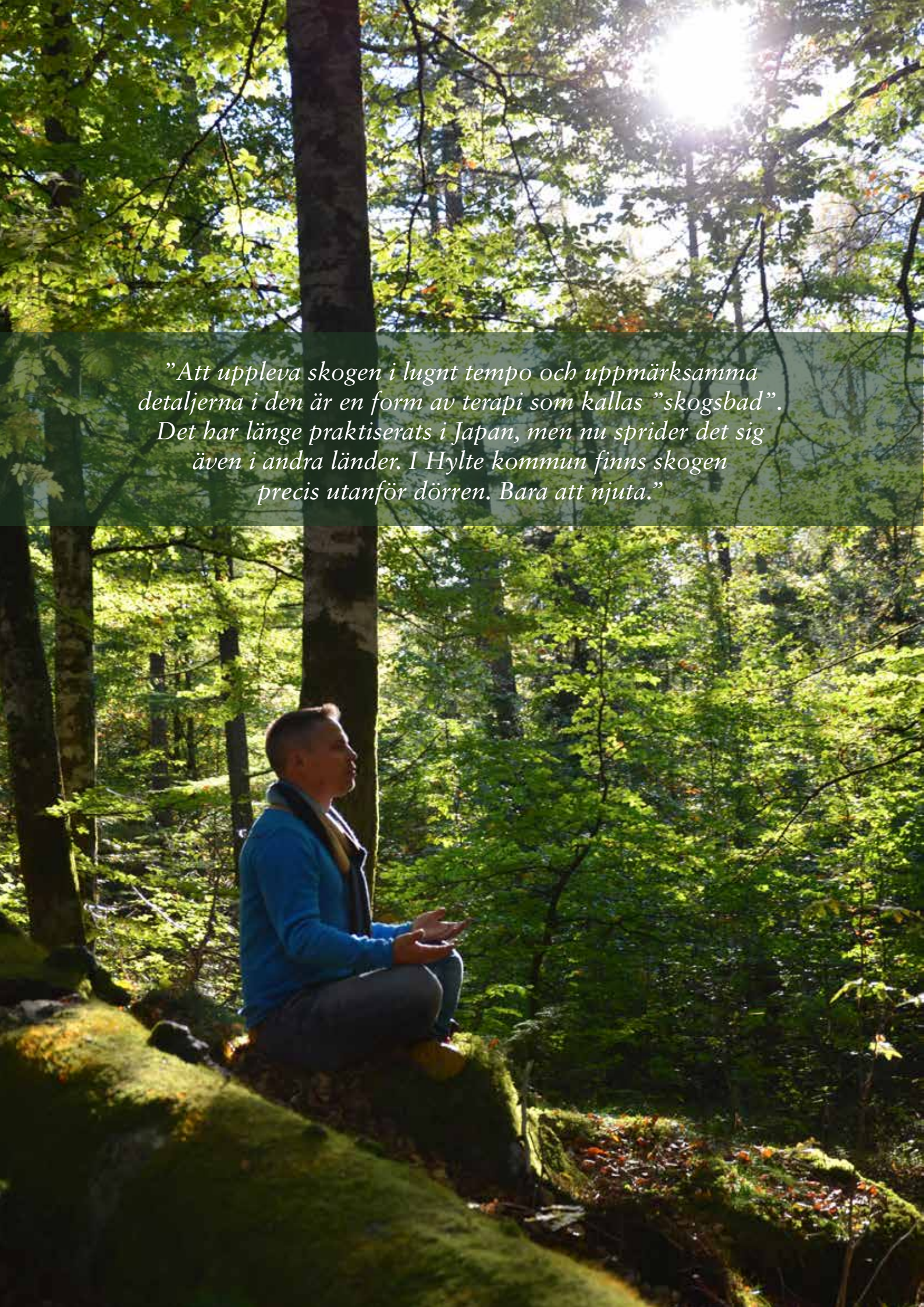
FRAMTID

Under 2019 kommer arbetet fortsätta med den nya organisationen med fokus på att reformera arbetet med verksamhetstid åt Hylte kommun. De stora investeringsprojekt som korttidsboendet på Bäckgatan, renovering av Örnahallen samt ny- och ombyggnad av Kinnareds förskola och skola fortlöper.

Stiftelsen Hyltebostäder ser en något svagare hyresmarknad än de senaste åren och för att motverka en fortsatt ökning av vakansgraden kommer en inventering av samtliga outhyrda lägenheter genomföras. Denna långsiktiga plan kommer då underlätta för framtiden och förhoppningsvis generera en minskad vakansgrad. En minskad efterfrågan av bostäderna har dock börjat märkas varför intäktsprognosen kommer att behöva revideras ner under hösten samtidigt som korttidsboendet på Bäckgatan kommer att upphandlas.

För kommunfastigheterna fokuserar stiftelsen Hyltebostäder under resten av året på akuta underhållsinsatser.

Ur ett ekonomiskt perspektiv ser Hyltebostäder en tuffare period framför sig för samtliga verksamheter. Ökad personalkostnad kommer att slå igenom på samtliga verksamheter dock ser Hyltebostäder med tillförsikt fram emot att fortsätta utvecklingen av organisationen och dra nytta av de fördelar detta arbete kommer att medföra.

A man in a blue jacket is sitting cross-legged on a mossy rock in a forest, meditating. The forest is lush with green trees and sunlight filtering through the canopy. A semi-transparent text box is overlaid on the upper part of the image.

”Att uppleva skogen i lugnt tempo och uppmärksamma detaljerna i den är en form av terapi som kallas ”skogsbad”. Det har länge praktiserats i Japan, men nu sprider det sig även i andra länder. I Hylte kommun finns skogen precis utanför dörren. Bara att njuta.”

INNEHÅLL

Investeringsredovisning	48
Driftredovisning	50
Resultaträkning	52
Balansräkning	53
Kassaflödesanalys	55
Noter	56

RÄKENSKAPER

INVESTERINGSREDOVISNING

Med anledning av kommunens ekonomiska situation beslutade kommunfullmäktige i maj att införa investeringsstopp. Några investeringsprojekt beviljades redan då undantag, exempelvis renovering av Örnahallen, Unnaryds skola utemiljö samt Kinnarets skola och förskola. Verksamheterna har därefter haft möjlighet att begära undantag för investeringsstopp. De har behandlats av kommunstyrelsen som valt att bevilja undantag, helt eller delvis för ytterligare några projekt.

Hylte kommun har fram till delårsbokslut 2019 investerat för 22 379 tkr. Budget för 2019 uppgår till 99 720 tkr. I prognosen som gjorts efter åtta månaders utfall bedömer verksamheterna att investeringarna vid årets slut motsvarar 64 704 tkr vilket ger en positiv avvikelse mot budget med 35 016 tkr.

Under året har projektet för renovering av Unnaryds skola aktiverats. Totalt budgeterades ca 20 800 tkr för projektet och kostnaderna uppgick till ca 24 010 tkr. Till projektet har dessutom Boverket beviljat 4 525 tkr i bidrag. Utemiljön vid skolan har fått ett eget investeringsprojekt med en budget på 5 000 tkr och arbete pågår över delåret men väntas bli klart till årsskiftet.

Arbetet med Kinnarets skola och förskola har påbörjats och prognosen är att ca 8 000 tkr av årets 14 000 tkr kommer

användas under året. Projektet beräknas bli avslutat under 2020.

Ett annat större projekt är renoveringen av Örnahallen där den totala budgeten uppgår till drygt 26 000 tkr. I projektet ingår bland annat renovering av omklädnings- och duschrum. Under arbetets gång har det upptäckts att större åtgärder än beräknat från början krävs. Detta har inneburit att projektet blivit fördröjt och kommer avslutas först efter årsskiftet i stället för som planerat i oktober.

Några projekt har avstannat med anledning av investeringsstoppet, bland annat arbetet med digitalisering. Även inom andra områden har de planerade projekten avstannat. Däremot ska akuta åtgärder utföras oavsett investeringsstoppet. Det mesta av utfallet för projekt som inte undantagits från investeringsstoppet har uppkommit före beslutet togs i maj.

INVESTERINGSBUDGET 2019-2022, TKR	BUDGET 2019	UTFALL DELÅR 2019	KVAR BUDGET 2019	PROGNOS DELÅR	AVVIKELSE PROGNOS	TOTAL BUDGET	TOTALT UTFALL	PROGNOS KLART
Kommunstyrelsen	75 870	17 692	58 178	52 207	23 663			
Lokal- och fastighets- investeringar	67 640	15 818	51 822	49 608	18 032			
<i>Skolfastigheter</i>	19 300	3 108	16 192	13 289	6 011			
Kinnarets skola	14 000	2 640	11 360	8 000	6 000	16 658	3 574	2020
Unnaryd skola utemiljö	5 000	179	4 821	5 000	0	5 000	179	2019
Övrigt skolfastigheter	300	289	11	289	11	300	289	
<i>Omsorgsfastigheter</i>	3 500	153	3 347	3 500	0			
Sjölunda Uppvärmning	3 500	153	3 347	3 500	0	3 500	153	2020
<i>Idrotts- och fritidsanläggningar</i>	25 990	11 942	14 048	25 740	250			
Upprustning idrottsplatser	500	250	250	250	250	Löpande	250	Löpande
Örnvalle konstgräsplan	490	490	0	490	0	6 000	6 000	2019
Renovering Örnahallen	25 000	11 202	13 798	25 000	0	26 090	12 292	2020
<i>Övriga förvaltningsfastigheter</i>	18 850	615	18 235	7 079	11 771			
Energieffekt. Inkl system	500	29	471	29	471	Löpande	29	Löpande
Ram ombyggnad fastigheter	2 800	388	2 412	700	2 100	Löpande	388	Löpande
Raminv kommersiella fastigheter	200	0	200	0	200	Löpande	0	Löpande
Tillgänglighetsanpassning	500	63	437	500	0	Löpande	63	Löpande
Kommersiell lokal Bamboo	1 800	55	1 745	1 800	0	1 800	55	2020
Lag om skydd mot olyckor	250	0	250	250	0	Löpande	0	Löpande
Örnaskolans kök	10 000	56	9 944	1 000	9 000	10 000	56	2020
Snörasskydd ridhus	2 800	24	2 776	2 800	0	2 800	24	2020

INVESTERINGSBUDGET 2019-2022, TKR	BUDGET 2019	UTFALL DELÅR 2019	KVAR BUDGET 2019	PROGNOS DELÅR	AVVIKELSE PROGNOS	TOTAL BUDGET	TOTALT UTFALL	PROGNOS KLART
IT-investeringar	8 230	2 113	6 117	2 838	5 392			
Digitalisering hand.plan	2 000	287	1 713	287	1 713	Löpande	287	Löpande
IT-investering, BUN	1 000	996	4	996	4	Löpande	996	Löpande
E-förvaltning genomförande	900	233	667	458	442	3 919	3 252	2019
Digital kompetens	2 000	91	1 909	91	1 909	Löpande	91	Löpande
Raminvestering IT	2 330	506	1 824	1 006	1 324	Löpande	506	Löpande
Övrigt	0	-239	239	-239	239	0		
Markinköp/Försäljning	0	-239	239	-239	239			
Räddningsnämnden	2 600	282	2 318	282	2 318			
Slangtvätt	1 400	0	1 400	0	1 400	1 400		
Insatsfordon	1 100	282	818	282	818	1 100	282	
Båt med trailer	100	0	100	0	100	100		
Raminvesteringar	2 695	1 230	1 465	1 230	1 465	0		
Raminvestering KS	91	0	91	0	91	Löpande	0	Löpande
Raminvestering SBN	156	0	156	0	156	Löpande	0	Löpande
Raminvestering BUN	2 237	1 050	1 187	1 050	1 187	Löpande	1050	Löpande
Raminvestering ON	-75	32	-107	32	-107	Löpande	32	Löpande
Raminvestering ANN	212	59	153	59	153	Löpande	59	Löpande
Raminvestering RN	74	89	-15	89	-15	Löpande	89	Löpande
Samhällsbyggnadsnämnden skattefinansierat	11 505	1 459	10 046	6 632	4 873			
Gata och park	9 100	823	8 277	5 408	3 692			
Reinvesteringar asfaltsbe	4 000	17	3 983	3 530	470	Löpande	17	Löpande
Upprustning lekplatser	650	99	551	100	550	Löpande	99	Löpande
Ram effektivisering gatub	500	500	0	500	0	Löpande	500	Löpande
Torups centrum etapp 2	1 900	80	1 820	848	1 052	6 704	80	
Bro över Västerån Kinnared	0	38	-38	-462	462	0	38	
Reinvest maskiner/utrustning	1 000	34	966	534	466	1 000	34	
Övrigt Gata och park	1 050	55	995	358	692	1 050	55	
Exploatering	2 005	369	1 636	957	1 048			
Exploatering Marknadsplatsen	965	369	596	357	608	970	374	2019
lordningsst parkomr Torup	150	0	150	600	-450	150	0	2019
Detaljplan Kambo	300	0	300	0	300	300		
Exploatering Nyebro et.1	590	0	590	0	590	4 600	4 001	
Övrigt	400	267	133	267	133	0		
Reinvestering lokalvård	100	54	46	54	46	Löpande	54	Löpande
Reinvestering kost	300	213	87	213	87	Löpande	213	Löpande
SUMMA SKATTEFINANSIERAT	92 670	20 663	72 007	60 351	32 319			
Vatten och avlopp	7 000	1 696	5 304	4 333	2 667			
VA enl SBN:s prioritering	6 000	158	5 842	2 795	3 205	Löpande	158	Löpande
Överföringsledn Rydö-Torup	1 000	1 538	-538	1 538	-538	4 730	5 268	
Renhållning och avfallshantering	50	20	30	20	30	0		
Insamlingskärl	50	0	50	0	50	Löpande	0	Löpande
Omlastningsyta Borabo	0	20	-20	20	-20	0	20	
SUMMA TAXEFINANSIERAT	7 050	1 716	5 334	4 353	2 697	0		
SUMMA INVESTERINGAR	99 720	22 379	77 341	64 704	35 016	0		

KOMMUNFULLMÄKTIGE

Kommunfullmäktige har endast en marginell avvikelse vid delårsbokslutet och räknar med att ha en budget i balans vid årsbokslutet.

VALNÄMNDEN

Valnämnden uppvisar vid delårsbokslutet en positiv avvikelse om 2 tkr men räknar i helårsprognosen med att ha en positiv avvikelse på 119 tkr.

KOMMUNSTYRELSEN

Eftersom resultatet av förvaltningen av kommunens fastigheter gäller samtliga fastigheter oavsett kontor och verksamhet är det mest intressant att titta på avvikelse exklusive fastighetsförvaltningen. Avvikelsen vid delåret är då 2 722 tkr medan den i prognosen för helår beräknas till 3 192 tkr. Det positiva utfallet och prognosen beror till största delen av minskade kostnader, som förklaras av vakanta tjänster men även en allmän återhållsamhet.

RÄDDNINGSNÄMNDEN

Den positiva avvikelsen i delåret beräknas täcka de kostnader man kommer ha under hösten för utbildningar. Prognosen som visar en negativ avvikelse på 185 tkr härleds till ett nytt RiB-avtal (löneavtal för räddningstjänst i beredskap) som beräknas öka kostnaderna med motsvarande summa i ökade personalkostnader.

SAMHÄLLSBYGGNADSNÄMNDEN

Samhällsbyggnadsnämnden redovisar en positiv avvikelse vid delåret på 427 tkr, efter periodisering VA och avsättning deponi, vilket motsvarar 2,5 procent av budgeten. Den positiva avvikelsen förklaras av att den vakanta tjänsten som planarkitekt blev tillsatt först i höst vilket har resulterat till lägre personalkostnader under perioden. Avvikelsen förklaras även utav ett lägre kostnadsutfall på bostadsanpassningar. För helåret prognostiseras en negativ avvikelse på 2 605 tkr. Detta beror på ökade kostnader vintervård, färdtjänst och el.

TILLSYNSNÄMNDEN

Tillsynsnämnden redovisar en positiv avvikelse vid delåret på 32 tkr, vilket motsvarar 18 procent av nämndens budget. Avvikelsen förklaras utav ett par inställda möten under 2019.

ARBETS- OCH NÄRINGS- OCH NÄRINGS- OCH NÄRINGS- OCH NÄRINGS- OCH NÄRINGS-

Arbets- och näringslivsnämndens delårsbokslut 2019 visar på ett negativt ekonomiskt utfall med 4 707 tkr och prognosen för hela året visar en negativ avvikelse mot budget med 2 500 tkr. Skillnaden mellan utfall på delåret och prognosen beror i stor del på att kontoret har en del kostnader som enbart infaller

under årets åtta första månader. En stor del av det prognostiserade underskottet kan härledas till individ- och familjeomsorg och nämnden har begärt tilläggsanslag för att täcka kostnader för placeringar och ekonomiskt bistånd. Kontoret arbetar för att nå ekonomisk balans för övriga verksamheter.

REVISIONEN

Revisionen redovisar en positiv avvikelse vid delåret på 67 tkr men prognosen för helåret är en budget i balans.

ÖVERFÖRMYNDARNÄMNDEN

Överförmyndarnämnden visar för delåret en negativ avvikelse om 57 tkr på grund av högre arvoden under varen. Prognosen för helår är en budget i balans.

BARN OCH UNGDOMSNÄMNDEN

Barn- och ungdomsnämnden uppvisar efter åtta månaders utfall en negativ avvikelse mot budget med 14 721 tkr (inklusive de tillägg som nämnden tilldelats). Prognosen för helår beräknas visa en negativ avvikelse med 17 807 tkr, 5,1 procent mot budget. Till stor del beror avvikelserna på institutionsplaceringar, gymnasieskolans verksamheter, grundskolan och minskade migrationsintäkter (totalt för samtliga verksamheter beräknas för migrationsintäkterna en negativ avvikelse mot budget med 2 536 tkr). Omställningsarbetet för att komma i budget i balans till 2021 pågår, för grundskolan kommer planerad effekt för året inte uppnås fullt ut. Bland annat eftersom hanteringen av turordning, varsel, uppsägning och omplaceringar tar längre tid än planerat då man tar hänsyn till uppsägningstider lagar och avtal.

OMSORGSNÄMNDEN

Omsorgsnämnden uppvisar en negativ avvikelse för delåret på 888 tkr, vilket motsvarar 0,7 procent av budgeten. För helåret prognostiserar nämnden en negativ avvikelse mot budget med 958 tkr. Den negativa avvikelsen omfattas av ökade kostnader för externa placeringar som beräknas få en negativ avvikelse på 4 800 tkr. Denna avvikelse balanseras upp av personlig assistans som efter domslut i Förvaltningsrätten och beslut från Försäkringskassan, kommer få retroaktiv ersättning på cirka 4 000 tkr. De ökade kostnaderna beror även på att vård och omsorg visar en negativ avvikelse på 1 144 tkr som grundar sig i en ansträngd personalsituation.

DRIFTREDOVISNING, TKR

NÄMND	BUDGET 2019	PROGNOS 2019	AVVIKELSE	AVVIKELSE I PROCENT	BUDGET DELÅR	UTFALL DELÅR	AVVIKELSE DELÅR	AVVIKELSE I PROCENT
Kommunfullmäktige								
Intäkter					0	-10	-10	
Kostnader	-847	-847	0		-565	-599	-34	
Summa	-847	-847			-565	-609	-44	
Valnämnd								
Intäkter	230	263	33		153	263	110	
Kostnader	-580	-494	86		-386	-494	-108	
Summa	-350	-231	119		-233	-231	2	
Kommunstyrelse inkl förvaltningar								
Intäkter	47 780	47 306	-474	1,0	31 854	32 939	1 085	3,4
Kostnader	-99 497	-96 480	3 016	3,0	-66 066	-66 028	38	0,1
Summa	-51 716	-49 174	2 542	4,9	-34 212	-33 089	1 123	3,3
<i>Varav summa kommunfastigheter</i>	0	650	-650		-79	1 520	-1 599	
<i>Kommunstyrelsen exkl fastigheter</i>	-51 716	-48 524	3 192	6,2	-34 291	-31 569	2 722	7,9
Räddningsnämnd								
Intäkter	3 000	3 060	60	2,0	2 000	2 113	113	5,7
Kostnader	-16 138	-16 383	-245	-1,5	-10 759	-10 413	346	3,2
Summa	-13 138	-13 323	-185	1,4	-8 759	-8 300	459	5,2
Samhällsbyggnadsnämnd								
Intäkter	91 878	94 001	2 123	2,3	61 284	63 697	2 413	3,9
Kostnader	-117 955	-122 684	-4 728	-4,0	-78 278	-80 264	-1 986	-2,5
Summa	-26 078	-28 683	-2 605	-10,0	-16 994	-16 567	427	2,5
Tillsynsnämnd								
Intäkter								
Kostnader	-139	-114	25		-93	-60	32	
Summa	-139	-114	25		-93	-60	32	
Arbets- och näringslivsnämnden								
Intäkter	45 594	46 237	644	1,4	27 450	31 997	4 547	16,6
Kostnader	-106 893	-110 036	-3 144	-2,9	-68 480	-77 735	-9 255	-13,5
Summa	-61 299	-63 799	-2 500	-4,1	-41 031	-45 738	-4 707	-11,5
Revisionen								
Intäkter	72	72	0		48	5	-43	
Kostnader	-1 030	-1 030	0		-687	-577	110	
Summa	-958	-958	0		-639	-572	67	
Överförmyndaren								
Intäkter	100	100	0		67	26	-41	
Kostnader	-978	-978	0		-652	-668	-16	
Summa	-878	-878	0		-585	-642	-57	
Barn- och ungdomsnämnd								
Intäkter	209 215	216 036	6 821	3,3	142 429	150 057	7 628	5,4
Kostnader	-555 509	-580 136	-24 627	-4,4	-373 168	-395 516	-22 349	-6,0
Summa	-346 294	-364 101	-17 807	-5,1	-230 738	-245 459	-14 721	-6,4
Omsorgsnämnd								
Intäkter	30 712	31 936	1 224	4,0	20 474	21 965	1 491	7,3
Kostnader	-219 550	-221 731	-2 182	-1,0	-146 961	-149 340	-2 379	-1,6
Summa	-188 838	-189 796	-958	-0,5	-126 486	-127 375	-888	-0,7
TOTAL	-690 536	-711 904	-21 368	-3,1	-460 334	-478 642	-18 308	-4,0

RESULTAT- OCH BALANSRÄKNING

RESULTATRÄKNING

Jämförelsesiffror delårsbokslut 2018 justerade enligt ny period om åtta månader.

Mkr	Not	KOMMUNEN					KONCERNEN	
		Delår 2019	Delår 2018	Prognos 2019	Budget 2019	Bokslut 2018	Delår 2019	Bokslut 2018
Verksamhetens intäkter	1	157,1	168,9	249,0	213,8	267,7	170,0	173,9
Verksamhetens kostnader	2	-603,4	-610,1	-916,9	-893,3	-920,3	-603,0	-599,3
Avskrivningar	3	-27,4	-24,6	-41,9	-43,6	-37,4	-35,0	-31,1
Verksamhetens nettokostnad		-473,6	-465,8	-709,8	-723,1	-690,0	-468,0	-456,5
Skatteintäkter	4	296,0	284,5	443,8	444,6	426,8	296,0	284,5
Generella statsbidrag och utjämning	5	163,1	164,9	244,6	241,8	247,7	163,1	164,9
Finansiella intäkter	6	1,7	1,9	2,0	27,3	2,2	0,9	1,3
Finansiella kostnader	7	-1,1	-1,0	-1,1	-1,7	-1,5	-2,1	-2,0
Resultat efter finansiella poster		-14,0	-15,5	-20,5	-11,1	-14,8	-10,1	-7,9
Bokslutsdispositioner							0,0	
Skatt			-		-	-	-0,8	-1,7
Årets resultat		-14,0	-15,5	-20,5	-11,1	-14,8	-10,9	-9,5

	Delår 2019	Prognos 2019
Beslutade balanskravsjusteringar (Mkr)		
Av fullmäktige beslutad disponering av RUR*	14,0	26,5
Resultat enligt beslut	0,0	6,0
Återföring av beslutad balanskravsjustering	0,0	-6,0
Årets balanskravsresultat	0,0	0,0

*Resultatutjämningsreserv

BALANSRÄKNING

	Not	KOMMUNEN			KONCERNEN	
		Delår 2019	Prognos 2019	Bokslut 2018	Delår 2019	Bokslut 2018
Tillgångar						
Immateriella anläggningstillgångar	8	2,0	2,0	2,6	2,0	2,6
Materiella anläggningstillgångar	9	535,5	563,6	540,1	755,5	765,4
Finansiella anläggningstillgångar	10	10,0	10,0	9,9	10,8	10,8
Summa anläggningstillgångar		547,5	575,6	552,7	768,3	778,8
Bidrag statlig Infrastruktur	11	0,0	0,0	0,0	0,0	0,0
Summa statligbidrag infrastruktur				0,0	0,0	0,0
Förråd m.m.	12	8,3	8,4	8,1	8,3	8,1
Kortfristiga fordringar	13	56,3	56,4	87,8	62,6	71,3
Kassa och bank	14	40,7	-9,6	36,5	46,1	43,5
Summa omsättningstillgångar		105,3	55,2	132,4	117,0	122,8
Summa tillgångar		652,7	630,8	685,0	885,2	901,7
Eget kapital						
Årets resultat	15	-14,0	-20,5	-14,8	-9,2	-6,7
Resultatutjämningsreserv		70,6	70,6	70,6	70,6	70,6
Övrigt eget kapital		168,9	168,9	186,2	270,0	279,1
Summa eget kapital		225,5	218,9	242,0	331,4	343,0
Avsättningar						
Obeskattad reserv				0,0	0,0	0,0
Pensioner och liknande förpliktelser	16	11,3	11,3	11,1	11,3	11,1
Övriga avsättningar	17	5,4	5,1	6,1	8,1	8,9
Summa avsättningar		16,8	16,5	17,1	19,5	20,0
Skulder						
Långfristiga skulder	18	270,2	270,2	270,1	388,9	368,8
Kortfristiga skulder	19	140,2	125,2	155,8	145,5	169,8
Summa skulder		410,5	395,4	425,9	534,4	538,6
Summa eget kapital, avsättningar och skulder		652,7	630,8	685,0	885,2	901,7
Pensionsförpliktelser som ansvarsförbindelse	20	217,5	213,6	219,6		
Borgensåtaganden	21	125,2	125,2	105,2		



KASSAFLÖDESANALYS

Not	KOMMUNEN			KONCERNEN	
	Delår 2019	Prognos 2019	Bokslut 2018	Delår 2019	Delår 2018
Den löpande verksamheten					
Årets resultat	-12,2	-20,5	-14,8	-9,2	-6,7
Justering för ej likviditetspåverkande poster	22 24,5	39,0	41,2	32,2	51,7
Minskning av avsättning pga utbetalningar					
Medel från den löpande verksamheten	12,3	18,5	26,4	23,1	45,0
Ökning/minskning förråd m.m.	-0,3	0,0	-1,8	-0,3	-1,8
Ökning/minskning verksamhetsfordringar	31,6	0,0	12,3	23,0	5,6
Ökning/minskning verksamhetsskulder	-17,2	0,0	1,3	-38,6	10,2
Kassaflöde från den löpande verksamheten	26,3	18,5	38,2	7,1	59,0
Investeringsverksamheten					
Investering i immateriella anläggningstillgångar	-0,3	-0,3	-0,7	-0,3	-0,7
Investering i materiella anläggningstillgångar	-21,9	-64,4	-74,1	-24,2	-102,7
Övrigt materiella anläggningstillgångar	0,0	0,0	-	0,0	0,0
Investering i finansiella anläggningstillgångar	0,1	0,1	-0,3	0,1	-0,3
Kassaflöde från investeringsverksamheten	-22,2	-64,7	-75,1	-24,5	-103,7
Finansieringsverksamheten					
Nyupptagna lån	0,0	0,0	0,0	20,0	0,0
Amortering av lån	0,0	0,0	0,0	0,0	-0,1
Ökning/minskning långfristiga fordringar	0,1	0,1	-0,1	0,1	-35,1
Förändring av checkräkningskredit	0,0	0,0	0	0,0	0,0
Kassaflöde från finansieringsverksamheten	0,1	0,1	-0,1	20,1	-35,2
Årets kassaflöde					
Likvida medel vid årets början	36,5	36,5	73,5	43,4	123,3
Likvida medel vid årets slut	40,7	-9,6	36,5	46,1	43,4
Förändring likvida medel	4,2	-46,1	-37,0	2,7	-79,9

NOTER

NOT 1	Verksamhetens intäker (Mkr)	Delår 2019	Delår 2018	Kommun 2018	Koncern delår 2019	Koncern 2018	Koncern delår 2018
	Försäljningsintäkter	5,1	5,1	7,8	5,1	7,8	5,1
	Taxor och avgifter	39,9	36,6	60,5	46,6	67,8	41,6
	Hyror och arrenden	31,5	33,4	49,5	35,4	37,4	31,2
	Bidrag	72,9	86,8	139,3	73,1	139,7	87,0
	Försäljning av verksamhet och tjänster	7,7	6,3	9,5	9,5	9,5	8,2
	Realisationsvinster	0,0	0,3	0,2	0,0	3,6	0,3
	Övriga intäkter	0,1	0,3	0,9	0,3	0,9	0,3
	Summa verksamhetens intäkter	157,1	168,9	267,7	170,0	266,7	173,9

NOT 2	Verksamhetens kostnader (Mkr)	Delår 2019	Delår 2018	Kommun 2018	Koncern delår 2019	Koncern 2018	Koncern delår 2018
	Löner och sociala avgifter	-355,1	-362,7	-529,8	-365,7	-544,0	-370,8
	Pensionskostnader	-29,6	-29,3	-42,9	-28,0	-43,6	-30,0
	Material	-19,0	-22,1	-37,2	-21,1	-40,1	-23,8
	Köp av huvudverksamhet	-76,9	-61,1	-101,2	-87,2	-119,0	-68,5
	Övriga tjänster ¹	-46,3	-56,5	-92,5	-67,8	-116,7	-74,9
	Lokal- och markhyror ²	-56,6	-56,8	-84,8	-11,1	2,1	-9,2
	Lämnade bidrag	-19,7	-21,0	-31,4	-19,7	-31,4	-21,0
	Realisationsförluster & utrangeringar	0,0	0,0	0,0	0,0	0,0	0,0
	Övriga kostnader	-0,1	-0,7	-0,6	-0,5	-5,1	-1,2
	Summa verksamhetens kostnader	-603,4	-610,1	-920,3	-601,3	-897,7	-599,3

1. I övriga tjänster ingår en jämförelseförstörande post på 4,2 miljoner som avser en extra satsning på eftersatt underhåll i kommunens fastigheter.

2. Upplýsing om leasing lämnas i not 23.

NOT 3	Av- och nedskrivningar (Mkr)	Delår 2019	Delår 2018	Kommun 2018	Koncern delår 2019	Koncern 2018	Koncern delår 2018
	Immateriella anläggningstillgångar	-0,9	-1,2	-1,8	-0,9	-1,8	-1,2
	Maskiner och inventarier	-6,5	-5,4	-8,2	-9,4	-12,4	-8,4
	Mark, byggnader och tekniska anläggningar	-19,9	-18,0	-27,5	-24,6	-33,5	-21,6
	Bostadslånepost		0,0		-0,1	-0,1	0,0
	Åteförda nedskrivningar		0,0		0,0	1,6	0,0
	Nedskrivningar		0,0		-0,0	0,0	0,0
	Summa avskrivningar	-27,4	-24,6	-37,4	-35,0	-46,1	-31,1

NOT 4	Skatteintäkter (Mkr)	Delår 2019	Delår 2018	Kommun 2018	Koncern delår 2019	Koncern 2018	Koncern delår 2018
	Preliminär kommunalskatt	299,2	286,1	429,1	299,2	429,1	286,1
	Preliminär slutavräkning innevarande år	-3,7	-1,6	-2,3	-3,2	-2,3	-1,6
	Slutavräkningsdifferens föregående år	0,5	0,0	0,0	0,0	0,0	0,0
	Avfallsskatt	0,0	0,0	0,0	0,0	0,0	0,0
	Summa skatteintäkter	296,0	284,5	426,8	296,0	426,8	284,5
	<i>Preliminär slutavräkning, kronor per invånare</i>	44	1	-61			
	<i>Slutavräkningsdifferens, kronor per invånare</i>	-503	-334	-147			

NOT 5	Generella statsbidrag och utjämning (Mkr)	Delår 2019	Delår 2018	Kommun 2018	Koncern delår 2019	Koncern 2018	Koncern delår 2018
	Inkomstutjämning	103,8	106,5	160,2	103,8	160,2	106,5
	Kostnadsutjämning	34,3	32,4	48,7	34,3	48,7	32,4
	Regleringspost	5,1	1,2	1,7	5,1	1,7	1,2
	Strukturbidrag	0,0	0,0	0,0	0,0	0,0	0,0
	LSS utjämning	-6,3	-6,7	-10,1	-6,3	-10,1	-6,7
	Kommunal fastighetsavgift	13,3	13,1	19,8	13,3	19,8	13,1
	Välfärdsmiljarder	12,9	18,3	27,4	12,9	27,4	18,3
	Summa generella statsbidrag och utjämning	163,1	164,9	247,7	163,1	247,7	164,9

NOT 6	Finansiella intäkter (Mkr)	Delår 2019	Delår 2018	Kommun 2018	Koncern delår 2019	Koncern 2018	Koncern delår 2018
	Utdelningar på aktier och andelar	0,9	1,2	1,1	0,9	1,1	1,2
	Borgensavgift	0,8	0,7	1,0	0,0	0,0	0,0
	Ränteintäkter	0,0	0,1	0,1	0,1	0,2	0,1
	Summa finansiella intäkter	1,7	1,9	2,2	0,9	1,3	1,3

NOT 7	Finansiella kostnader (Mkr)	Delår 2019	Delår 2018	Kommun 2018	Koncern delår 2019	Koncern 2018	Koncern delår 2018
	Räntekostnader	-0,5	-0,4	0,6	-1,4	2,0	-1,4
	Ränta på pensionsavsättningar	-0,2	-0,2	0,3	-0,2	0,3	-0,2
	Övriga finansiella kostnader	-0,5	-0,4	0,5	-0,5	0,5	-0,4
	Summa finansiella kostnader	-1,1	-1,0	1,5	-2,1	2,9	-2,0

NOT 8	Immateriella anläggningstillgångar (Mkr)	Delår 2019	Kommun 2018	Koncern delår 2019	Koncern 2018
	Anskaffningsvärde	16,6	16,2	16,6	16,2
	Akkumulerade avskrivningar	-14,6	-13,7	-14,6	-13,7
	Akkumulerade nedskrivningar	0,0	0,0	0,0	0,0
	Bokfört värde	2,0	2,6	2,0	2,6
	Redovisat värde vid årets början	2,6	3,7	2,6	3,7
	Årets investeringar	0,3	0,7	0,3	0,7
	Avyttring och utrangering				
	Nedskrivningar				
	Återförda nedskrivningar				
	Årets avskrivningar	-0,9	-1,8	-0,9	-1,8
	Överföring från eller till annat slag av tillgång				
	Övriga förändringar				
	Redovisat värde vid delåret	2,0	2,6	2,0	2,6
	<i>Genomsnittlig avskrivningstid i år</i>	<i>3,1</i>	<i>2,5</i>		
	<i>Linjär avskrivning tillämpas, se avsnittet om redovisningsprinciper.</i>				

	Delår 2019	Kommun 2018	Koncern delår 2019	Koncern 2018
NOT 9a Mark, byggnader och tekniska anläggningar (Mkr)				
Anskaffningsvärde	909,3	882,5	1 182,7	1 128,1
Akkumulerade avskrivningar	-431,3	-411,4	-506,7	-482,1
Akkumulerade nedskrivningar	-7,3	-7,3	-16,7	-16,7
Bokfört värde	470,7	463,8	659,3	629,3
Redovisat värde vid årets början	463,8	461,8	629,3	625,3
Årets investeringar	2,0	21,3	29,9	26,2
Avyttring och utrangering	-0,1	-0,4	-0,1	-0,4
Nedskrivningar			0,0	0,0
Återförda nedskrivningar			0,0	1,6
Avskrivningar	-19,9	-27,5	-24,6	-33,4
Överföring från eller till annat slag av tillgång	24,9	8,5	24,9	9,9
Övriga förändringar			0,0	0,0
Redovisat värde vid årets slut	470,7	463,8	659,3	629,3
<i>Genomsnittlig avskrivningstid i år</i>	23,4	17,6		
<i>Avskrivningstider:</i>		10-50 år		
<i>Linjär avskrivning tillämpas, se avsnittet om redovisningsprinciper.</i>				
NOT 9b Maskiner och inventarier (Mkr)				
Anskaffningsvärde	85,0	82,7	171,3	168,6
Akkumulerade avskrivningar	-53,0	-46,5	-109,4	-100,0
Akkumulerade nedskrivningar	-0,1	-0,1	-0,1	-0,1
Bokfört värde	31,9	36,1	61,8	68,5
Redovisat värde vid årets början	36,1	34,2	68,5	69,8
Årets investeringar	2,3	10,1	2,7	11,4
Avyttring och utrangering			-0,1	-0,2
Nedskrivningar			0,0	0,0
Återförda nedskrivningar			0,0	0,0
Avskrivningar	-6,5	-8,2	-9,4	-12,5
Överföring från eller till annat slag av tillgång			0,0	0,0
Övriga förändringar	0,0		0,0	0,0
Redovisat värde vid årets slut	31,9	36,1	61,7	68,5
<i>Genomsnittlig avskrivningstid i år</i>	5,9	5,4		
<i>Avskrivningstider:</i>		3-33 år		
<i>Linjär avskrivning tillämpas, se avsnittet om redovisningsprinciper.</i>				
NOT 9c Pågående ny-, till- och ombyggnader (Mkr)				
Anskaffningsvärde	33,3	40,6	60,7	68,0
Akkumulerade avskrivningar			-26,0	0,0
Akkumulerade nedskrivningar	-0,3	-0,3	-0,3	-0,3
Bokfört värde	33,0	40,2	34,4	67,6
Redovisat värde vid årets början	40,2	6,0	67,6	12,3
Årets investeringar	17,7	42,7	17,7	65,2
Överföring till annat slag av tillgång	-24,9	-8,5	-50,9	-9,9
Avyttring och utrangering		0,0	0,0	0,0
Redovisat värde vid årets slut	33,0	40,2	34,4	67,6
<i>Linjär avskrivning tillämpas, se avsnittet om redovisningsprinciper.</i>				

	Delår 2019	Kommun 2018	Koncern delår 2019	Koncern 2018
NOT 10 Finansiella anläggningstillgångar (Mkr)				
Andelar i Kommuninvest ekonomisk förening ¹	6,6	6,6	6,6	6,6
Övriga aktier och andelar	0,4	0,4	0,6	0,5
Grundfondskapital Bostadsstiftelsen Hyltebostäder	1,7	1,7	0,0	0,0
Långfristiga fordringar	1,2	1,2	3,6	3,7
Summa finansiella anläggningstillgångar	10,1	9,9	10,8	10,8

¹Kommunens insatskapital i Kommuninvest ekonomisk förening uppgick per 2019-06-31 till 9 250 200 kr.

	Delår 2019	Kommun 2018	Koncern delår 2019	Koncern 2018
NOT 11 Bidrag statlig infrastruktur (Mkr)				
Beslutat bidrag trafikverket ¹	0,0	2,2	0,0	2,2
Upplöst under året	0,0	2,0	0,0	2,0
Ackumulered upplösning	0,0	2,2	0,0	2,2
Summa bidrag till statlig infrastruktur	0,0	0,0	0,0	0,0

¹Kommunen har under 2018 beslutat att ta tillbaka stödet för bron över Västerån då den enligt Trafikverkets beräkningar skulle bli mycket dyrare än tidigare prognoser.

	Delår 2019	Kommun 2018	Koncern delår 2019	Koncern 2018
NOT 12 Förråd m.m. (Mkr)				
Exploateringsfastigheter	8,0	7,8	8,0	7,8
Tomtmark	0,0	0,0	0,0	0,0
Övrigt	0,3	0,3	0,3	0,3
Redovisat värde vid årets slut	8,3	8,1	8,3	8,1

	Delår 2019	Kommun 2018	Koncern delår 2019	Koncern 2018
NOT 13 Kortfristiga fordringar (Mkr)				
Kundfordringar	14,9	13,9	32,8	17,3
Statsbidragsfordringar	8,9	21,3	8,9	21,3
Mervärdeskatfordringar	5,8	11,7	5,8	11,7
Förutbetalda kostnader/upplupna intäkter	28,8	42,5	15,2	20,4
Övriga kortfristiga fordringar	-2,1	-1,6	-0,1	0,6
Summa kortfristiga fordringar	56,3	87,8	62,6	71,3

	Delår 2019	Kommun 2018	Koncern delår 2019	Koncern 2018
NOT 14 Likvida medel (Mkr)				
Beviljad checkräkningskredit	50,0	50,0	60,0	60,0
Utnyttjad checkräkningskredit	0,0	0,0	0,0	0,0
Outnyttjad checkräkningskredit	-50,0	-50,0	-60,0	-60,0
Kassa och bank	40,7	36,5	46,1	43,4
Summa disponibla likvida medel	40,7	36,5	46,1	43,5

	Delår 2019	Kommun 2018	Koncern delår 2019	Koncern 2018
NOT 15 Eget kapital (Mkr)				
Ingående eget kapital enligt fastställd balansräkning	242,0	256,8	343,0	349,7
Avslag ansökningar Migrationsveket	-2,6		-2,6	
Årets resultat	-14,0	-14,8	-9,2	-6,7
Utgående balans	225,5	242,0	331,3	343,0

Hylte kommun fick 2015 ett särskilt statsbidrag på 43,2 mkr med anledning av flyktingsituationen. Dessa intäktsfördes enligt anvisningar 2016. Migrationsverket har inte förrän i år givit avslag på ansökningar som gjordes 2016 och 2017

	Delår 2019	Kommun 2018	Koncern delår 2019	Koncern 2018
Uppdelning av eget kapital (Mkr)				
Resultatutjämningsreserv (RUR)	70,6	70,6	70,6	70,6
Övrigt eget kapital	154,9	171,4	260,7	272,5
Summa eget kapital	225,5	242,0	331,3	343,0

NOT 16	Avsättningar pensioner (Mkr)	Delår 2019	Kommun 2018	Koncern delår 2019	Koncern 2018
	Särskild avtalspension, visstidspension m.m.	2,2	7,6	2,2	7,6
	Förmånsbestämd/kompl pension	6,9	0,6	6,9	0,6
	Pension till efterlevande		0,7	0,0	0,7
	Summa pensioner	9,1	8,9	9,1	8,9
	Löneskatt	2,2	2,1619	2,2	2,2
	Summa avsatt till pensioner	11,3	11,1	11,3	11,1
	Ingående avsättningar pensioner	11,1	10,1	11,1	
	Pensionsutbetalningar	-0,2	-0,4	-0,2	-0,4
	Nyintjänand pension	0,2	0,6	0,2	0,6
	Ränte- och basbeloppsuppräknings	0,2	0,1	0,2	0,1
	Förändring av löneskatt	0,1	0,2	0,1	0,2
	Sänkning av diskonteringsränta	0,0	0,0	0,0	0,0
	Övrigt	0,0	0,4	0,0	0,4
	Summa avsatt till pensioner	11,3	11,1	11,3	11,1
	Utredningsgrad för beräkningsunderlaget (%)	99,0	99,0		
	Antal politiker med visstidspension	3	3		
	Överskottsmedel i försäkringen (kr) per 181231. Uppgifter för 190831 har ej kunnat lämnas.	2 639 490	2 639 490		
	Förpliktelsen minskad genom försäkring (mkr) 1	11,0	8,3		

¹Förpliktelsenär exkl. löneskatt och avser anställda med en inkomst över 7,5 inkomstbasbelopp

NOT 17	Avsättningar pensioner (Mkr)	Delår 2019	Kommun 2018	Koncern delår 2019	Koncern 2018
	Ingående avsättning återställande av deponi ¹	4,7	4,4	4,7	4,4
	Avsättningar under året	0,0	0,3	0,0	0,3
	lanspråktaget belopp under året	-0,6		-0,6	0,0
	Outnyttjat belopp som återförts	0,0		0,0	0,0
	Summa avsättning deponi	4,1	4,7	4,1	4,7
	Ingående avsättning omstrukturering ²	1,3	1,3	1,3	1,3
	Avsättningar under året	0,0	0,0	0,0	0,0
	lanspråktaget belopp under året	0,0	0,0	0,0	0,0
	Outnyttjat belopp som återförts	0,0	0,0	0,0	0,0
	Summa avsättning omstrukturering	1,3	1,3	1,3	1,3
	Ingående avsättning obeskattad reserv	0,0	0,0	0,0	
	Avsättningar under året	0,0	0,0	0,0	
	Summa avsättning beskattad reserv	0,0	0,0	0,0	0,0
	Ingående avsättning uppskjuten skatteskuld	0,0	0,0	2,7	1,6
	Avsättning under året	0,0	0,0	0,0	1,2
	Summa avsättning uppskjuten skatteskuld	0,0	0,0	2,7	2,8
	Summa övriga avsättningar	5,4	6,1	8,1	8,9

¹ Avsättningen avser återställandet av Borabo deponi. Avsättningen uppstår genom överskott från verksamheten för avfallshantering.

² I budget 2005 och 2006 avsattes totalt 9,0 mkr som kopplades mot den nya organisationen som började genomföras 2007. Pengarna är öronmärkta till olika projekt med inriktning mot utvecklingsfrågor.

	Delår 2019	Kommun 2018	Koncern delår 2019	Koncern 2018
NOT 18a Långfristiga skulder till kreditinstitut (Mkr)				
Långfristiga skulder vid årets början	264,0	264,0	361,0	396,9
varav kortfristig del av långfristig skuld	69,5	94,5	104,6	129,5
Nyupplåning under året	0,0	0,0	20,0	0,0
Amortering	0,0		0,0	-35,0
Summa skulder till kreditinstitut vid årets slut	264,0	264,0	381,8	361,9
Lån fördelade på räntebindningstid:				
1-3 månader:	139,0	164,0		
4-11 månader	40,0	0,0		
1-3 år	85,0	100,0		
3-5 år				
9 år				
Lån som förfaller inom:				
Löpande tills vidare				
1 år	69,5	94,5		
1-3 år	194,5	169,5		
3-5 år				
9 år				
<i>Genomsnittlig räntesats på långfristiga lån:</i>	<i>0,24%</i>	<i>0,20%</i>		
NOT 18b Övriga långfristiga skulder (Mkr)	Delår 2019	Kommun 2018	Koncern delår 2019	Koncern 2018
Demonteringskostnader moduler	0,6	0,6	0,6	0,6
Skuld investeringsbidrag	4,5	4,6	4,5	4,6
Summa övriga långfristiga skulder	5,1	5,2	5,1	5,2
NOT 18c Förutbetalda intäkter reglerade över flera år (Mkr)	Delår 2019	Kommun 2018	Koncern delår 2019	Koncern 2018
Anslutningsavgifter	1,0	0,8	1,9	1,6
Gatukostnadsersättningar	0,1	0,1	0,1	0,1
Summa förutbetalda intäkter	1,1	0,9	1,9	1,7
<i>Anslutningsavgifter och gatukostnadsersättningar periodiseras linjärt under samma nyttjandetid som motsvarande tillgång har.</i>				
NOT 19 Kortfristiga skulder (Mkr)	Delår 2019	Kommun 2018	Koncern delår 2019	Koncern 2018
Skulder kreditinstitut	0,0	0,0	0,0	0,1
varav utnyttjad checkräkningskredit	0,0	0,0	0,0	0,0
varav kortfristig del av långfristig skuld	69,5	94,5	69,5	
Leverantörsskulder	9,9	22,9	13,6	30,4
Preliminärskatt och övriga löneavdrag	8,4	8,5	6,6	8,5
Moms och punktskatter	0,7	3,0	4,0	4,2
Övriga kortfristiga skulder	0,5	1,0	0,5	1,5
Upplupna kostnader/förutbetalda intäkter	120,8	120,3	120,7	125,1
Summa kortfristiga skulder	140,2	155,8	145,5	169,8

NOT 20	Pensionsförpliktelser (Mkr)	Delår 2019	Kommun 2018	Koncern delår 2019	Koncern 2018
	Ingående ansvarsförbindelse	176,8	176,2	176,8	176,2
	Pensionsutbetalningar	-5,4	-8,6	-5,4	-8,6
	Nyintjänad pension		5,8	0,0	5,8
	Ränte- och basbeloppsuppräknig	4,9	3,3	4,9	3,3
	Förändring löneskatt				
	Ändring försäkringstekniska grunder			0,0	0,0
	Övrig post	-1,3	0,0	-1,3	0,0
	Summa pensionsförpliktelser	175,0	176,8	175,0	176,8
	Löneskatt	42,5	42,9	42,5	42,9
	Utgående ansvarsförbindelse	217,5	219,6	217,5	219,6

NOT 21	Borgensförbindelser (Mkr)	Delår 2019	Kommun 2018	Koncern delår 2019	Koncern 2018
	Bostadsstiftelsen Hyltebostäder	125,0	105,0	125,0	105,0
	Brännö Folkets park	0,2	0,2	0,2	0,2
	Summa borgensförbindelser	125,2	105,2	125,2	105,2

Hylte kommun har 2010 ingått en solidarisk borgen såsom för egen skuld för Kommuninvest i Sverige AB:s samtliga nuvarande och framtida förpliktelser. Samtliga 288 kommuner och landsting/regioner som per 2019-06-31 var medlemmar i Kommuninvest ekonomisk förening har ingått i likalydande borgensförbindelser.

Mellan samtliga medlemmar i Kommuninvest ekonomisk förening har ingåtts ett regressavtal som reglerar fördelningen av ansvaret mellan medlemmarna vid ett eventuellt ianspråkstagande av ovan nämnd borgensförbindelse. Enligt regressavtalet ska ansvaret fördelas dels i förhållande till storleken på de medel som respektive medlem lånat av Kommuninvest i Sverige AB, dels i förhållande till storleken på medlemmarnas respektive insatskapital i Kommuninvest ekonomisk förening

Vid en uppskattning av den finansiella effekten av Hylte kommuns ansvar enligt ovan nämnd borgensförbindelse, kan noteras att per 2019-06-31 uppgick Kommuninvest i Sverige AB:s totala förpliktelser till 457 518 224 647 kronor och totala tillgångar till 455 142 673 043 kronor. Hylte kommuns andel av de totala förpliktelserna uppgick till 476 357 391 kronor och andelen av de totala tillgångarna uppgick till 472 056 085 kronor.

NOT 22	Spec. ej likvidpåverkande poster (Mkr)	Delår 2019	Kommun 2018	Koncern delår 2019	Koncern 2018
	Avskrivningar	27,4	37,4	35,0	46,7
	Avyttring och utrangering	-0,1	0,4	-0,1	0,4
	Avsatt till pensioner	0,3	0,9	0,3	0,9
	Övriga avsättningar		0,3	0,0	0,3
	Återförd avsättning	-0,6		-0,6	
	Skatt kvar att betala på årets resultat			0,8	0,0
	Justering Eget kapital	-2,6			
	Förändring långfristiga periodiseringar	0,2	0,1	0,2	0,1
	Justering för upplösning av bidrag till statlig infrastruktur	0,0	2,0	0,0	2,0
	Justering för övriga ej likvidpåverkande poster	0,0		0,0	4,7
	Summa ej likviditetspåverkande poster	24,5	41,2	35,5	55,1

NOT 23	Ej uppsägningsbara operationella leasingavtal överstigande 3 år (Mkr)	Delår 2019	Kommun 2018	Koncern delår 2019	Koncern 2018
	Med förfall inom 1 år	0,3	0,4	0,3	0,4
	Med förfall inom 1-5 år	3,6	9,0	3,6	9,0
	Med förfall senare än 5 år		-	0,0	-
	Summa	3,9	9,5	3,9	9,5

Beloppen avser nominella värden av framtida minimileaseavgifter.

	Delår 2019	Kommun 2018	Koncern delår 2019	Koncern 2018
NOT 24 Kostnad för räkenskapsrevision				
Granskning av delårsrapport och årsredovisning	0,1	0,1		
NOT 25 Upprättad särredvisning				
Bokslut för vatten- och avloppsverksamheten	Upprättad	Upprättad		

REDOVISNINGSPRINCIPER

BAKGRUND

Kommunens redovisning är anpassad till bestämmelserna i lagen om kommunal bokföring och redovisning (LKBR) och de rekommendationer som lämnas av rådet för kommunal redovisning (RKR). I de fall redovisningen avviker från lagstiftning eller rekommendationer anges detta särskilt.

NY AVSTÄMNINGSPERIOD FÖR DELÅRSBOKSLUT 2019

År 2019 är delårsbokslutet upprättat efter åtta månaders utfall. Eftersom 2018 års delårsbokslut gjordes efter sju månaders utfall har jämförelsekolumnen delår 2018 räknats upp med en månad utifrån delårsresultatet 2018.

PERIODISERING

Kostnader och intäkter som avser redovisningsåret har i huvudsak belastat respektive tillgodoräknats periodens redovisning. Redovisningen har varit öppen för externa transaktioner till och med den 31 augusti 2018. Därefter har intäkter och kostnader överstigande 50 tkr hänförs till redovisningsperioden.

Löner avseende timanställda och OB-ersättning till månadsanställda redovisas enligt kontantprincipen. Det innebär att löner och ersättningar som intjänats under augusti 2019 har belastat september 2019, vilket är ett avsteg från principen om periodisering. Avvikelsen förklaras med att summan av dessa kostnader inte uppgår till något väsentligt belopp. Mot denna bakgrund gör kommunen bedömningen att påverkan på resultatet är försumbart.

SKATTEINTÄKTER

I linje med RKR 4.2 har skatteintäkter periodiserats. Det innebär att kommunen i delårsbokslutet 2019 har bokfört den preliminära slutavräkningen för 2018 och 2019. Den preliminära slutavräkningen är baserad på SKL:s cirkulär 19:35.

ÖVRIGA INTÄKTER

Anslutningsavgifter och gatukostnadsersättningar redovisas som en förutbetalad intäkt bland långfristiga skulder och periodiseras över anläggningens nyttjandeperiod.

PENSIONER

Förpliktelser för pensionsåtaganden för anställda och förtroendevalda i kommunen är beräknade enligt RIPS17.

Kommunens pensionsåtaganden redovisas enligt blandmodellen. Det innebär att pensionsförmåner intjänade fram till 1997-12-31 redovisas som en ansvarsförbindelse utanför balansräkningen. Pensionsförmåner intjänade från och med 1998-01-01 redovisas som en avsättning och kortfristig skuld i balansräkningen.

SEMESTERLÖNESKULD

Semesterlöneskulden avser ej uttagna semesterdagar vid periodens slut. Tillsammans med okompenserad övertid, flexitid och därpå upplupen arbetsgivaravgift redovisas den som en kortfristig skuld.

LÅNEKOSTNADER

Kommunen tillämpar huvudmetoden enligt RKR:s rekommendation 15.1. Detta innebär att inga lånekostnader har inräknats i tillgångarnas anskaffningsvärden.

JÄMFÖRELSESTÖRANDE POSTER

Jämförelsestörande poster särredovisas när dessa förekommer i not i resultaträkningen och/eller kassaflödesanalysen. För att en post ska betraktas som jämförelsestörande ska posten uppgå till minst 3,5 mkr samt vara av sådan karaktär att den inte förväntas inträffa regelbundet.

ANLÄGGNINGSTILLGÅNGAR

Anläggningstillgångar har i balansräkningen upptagits till anskaffningsvärdet efter avdrag för planliga avskrivningar. Avskrivningarna påbörjas den månad anläggningstillgången tas i bruk enligt linjär metod. Inga avskrivningar görs på mark, konst och pågående investeringar.

För att en tillgång ska klassificeras som en anläggningstillgång ska den ha ett värde på minst 20 tkr och en nyttjandeperiod på minst tre år.

Avskrivningar av anläggningstillgångar görs efter en bedömning av tillgångens nyttjandeperiod. Vägledning hämtas från RKR:s idéskrift Avskrivningar.

Avskrivningstid är för:

• Immateriella anläggningstillgångar	3-5 år
• Maskiner och inventarier	3-20 år
• Fastigheter och anläggningar	10-50 år

Komponentavskrivning tillämpas från och med 2012 för tillgångar med identifierbara komponenter som har olika nyttjandeperiod. Kommunen har gjort retroaktiva komponentindelningar på investeringar genomförda tidigare än 2012. Komponentavskrivning är framförallt påkallat vid större investeringsprojekt.

I beräkningen av genomsnittlig avskrivningstid har värdet på tillgångsgruppens ingående balansen och periodens nyinvestering delats med periodens avskrivningar.

AVSÄTTNINGAR

Kommunen har två avsättningar som inte helt följer RKR 10.2. Den ena avsättningen avser sluttäckningsutgifter för Borabo deponi. Det belopp som tagits upp motsvarar 4,1 mkr och utgörs av ackumulerat driftöverskott från avfallsverksamheten. Baserat på en projektering beräknas de totala sluttäckningsutgifterna uppgå till cirka 46 mkr. Den väntas vara klar 2021.

Den andra avsättningen omstruktureringskostnader öronmärkt till utvecklingsfrågor. Kvarvarande belopp, 1,3 mkr, kommer att förbrukas de kommande åren.

LEASING

Kommunen avviker när det gäller redovisning av finansiell leasing. Samtliga leasingavtal redovisas som operationell leasing. Leasingavgifterna kostnadsförs linjärt över leasingperioden.

SAMMANSTÄLLD REDOVISNING

I koncernbokslutet ingår Hylte kommun och Bostadsstiftelsen Hyltebo städer (100 %). Inga förändringar har skett under perioden i kommunkoncernens sammansättning.

Redovisningen är upprättad enligt förvärvsmetoden och enligt huvudprincipen proportionell konsolidering.

Bokslutet baseras på kommunala redovisningsprinciper. Om principerna väsentligt avviker från varandra justeras Hyltebo städers räkenskaper före sammanställningen. Transaktioner av väsentlig karaktär har eliminerats för att ge en rättvisande bild av koncernens totala ekonomi.



HYLTE KOMMUN

Storgatan 8, 312 34 Hyltebruk

Telefon: 0345-180 00

E-post: kommunen@hylte.se

Produktion: Hylte kommun

Foto: Hylte kommun

Tryck: BCB Varberg

hylte.se

