

Utredning ändrad skolorganisation för grundskolor i  
Hyltebruks tätort

Skolorganisation för ökad likvärdighet och förbättrad måluppfyllelse

## INNEHÅLLSFÖRTECKNING

Sammanfattning	3
<b>1 Uppdrag</b>	
1.1 Bakgrund	4
1.2 Syfte	4
1.3 Specificerade uppdrag	4
<b>2 Redovisningar</b>	
2.1 Avgränsningar	5
2.2 Tidsplan	5
2.3 Arbetsgrupp	5
2.4 Metod	5
2.5 Redovisning av uppdraget	5
Organisation	5
Elevunderlag	6
Kompetenser/behörigheter	6
Fritidshem	6
Lokaler	7
Matsal/idrottshall	13
Skolväg/skolskjuts	14
Pedagogiska, miljömässiga och ekonomiska effekter	14
Elevers synpunkter	15
Personals synpunkter	15
Vårdnadshavares synpunkter	16
<b>3 Summering</b>	17
<b>4 Bilagor</b>	18
Bilaga 1: Karta Hyltebruks tätort, båda skolorna markerade	19
Bilaga 2: Karta Elias Fries skola, flygfoto	20
Bilaga 3: Karta Kråkbergskolan, flygfoto	21
Bilaga 4: Elevprognos 2024	22
Bilaga 5: Elevfördelning efter organisationsförändring	23
Bilaga 6: Sammanställning SWOT personal	24
Bilaga 7: Sammanställning enkät elever	28
Bilaga 8: Sammanställning enkät vårdnadshavare	31
Bilaga 9: Barnkonsekvensanalys	34
Bilaga 10: Riktlinjer skolskjuts Hylte kommun	37

### SAMMANFATTNING

Barn- och ungdomsnämnden (2023-10-09) gav Barn- och ungdomsförvaltningen uppdrag att utreda möjligheten att genomföra en organisationsförändring av grundskolorna i Hyltebruks tätort grundat på ändrad stadiindelning av Kråkbergskolan och Elias Fries skola.

Förändringen skulle innebära att åk 1–4 går på Elias Fries skola och åk 5–7 på Kråkbergskolan.

Syftet med en förändrad skolorganisation är att skapa en mer likvärdig grundskola som ger alla elever bättre förutsättningar för att lyckas och ökar måluppfyllelsen. Genom att öka behörigheten bland personalen och se till att de är utbildade för samma stadienivå förväntas elevernas resultat förbättras. Förändringen syftar också till att möta Skolinspektionens kritik angående att elever från Elias Fries skola undervisas i ämnen utanför sin skolenhet, vilket både strider mot Skollagen och medför ökade kostnader för transporter och förlänger elevernas skoldag.

En annan målsättning är att öka inskrivningen i fritidshem, genom att erbjuda åldersanpassade aktiviteter i en samordnad miljö.

Pedagogiska effekter inkluderar en tryggare och mer strukturerad lärmiljö som ökar elevernas välmående och fokus. Åldersanpassad undervisning främjar engagemang och motivation, medan ökat samarbete mellan lärare ger enhetlighet och erfarenhetsutbyte. Gemensamma bedömningsmetoder skapar transparens och rättvisa i betygssättningen. Genom att koncentrera PREST-ämnen på mellanstadiet minskar restider och ger eleverna en mer komplett utbildning.

Miljömässiga effekter innefattar lägre koldioxidutsläpp genom optimerad logistik och minskade resor. Bättre mathantering minskar matsvinn, vilket bidrar till en mer hållbar skolmiljö.

Ekonomiska effekter avser minskade transportkostnader och bättre utnyttjande av lokaler, vilket sänker hyra och driftkostnader. Investeringar i personalens kompetens kan innebära initiala kostnader, men ger långsiktiga vinster i undervisningskvalitet och elevresultat. Ökad inskrivning i fritidshem bidrar dessutom till skolornas ekonomiska stabilitet.

Sammanfattningsvis förväntas en förändrad skolorganisation leda till positiva pedagogiska, miljömässiga och ekonomiska effekter, vilket gynnar både elever och skolor.

## 1. UPPDRAG

### 1.1 BAKGRUND

Barn- och ungdomsnämnden (2023-10-09) gav Barn- och ungdomsförvaltningen uppdrag att utreda möjligheten att genomföra en organisationsförändring av grundskolorna i Hyltebruks tätort grundat på ändrad stadieindelning av Kråkbergskolan och Elias Fries skola. Ärendet ska redovisas senast 2024-12-31.

Förändringen skulle innebära att åk 1–4 går på Elias Fries skola och åk 5–7 på Kråkbergskolan. Åk 8–10 går fortsatt på Örnaskolan. Uppdraget utgick från den ändring av Skollagen 2010:800 gällande 10-årig grundskola från augusti 2026 som regeringen föreslagit. Den föreslagna förändringen i Skollagen 2010:800 gällande 10-årig grundskola saknar riksdagsbeslut och uppdraget utgår därför från gällande stadieindelning åk F-3 och åk 4–6.

### 1.2 SYFTE

Syftet med en förändrad skolorganisation är att skapa en mer likvärdig grundskola som ger eleverna lika förutsättningar för att lyckas med sin skolgång och därigenom förbättra måluppfyllelsen på skolorna. Att få ökad behörighet bland personalen och fördelarna med personal som är utbildade för samma stadienivå ger även ökad måluppfyllelse för eleverna. Syftet är även att möta Skolinspektionens kritik som påtalade att elever från Elias Fries skola undervisas i för många ämnen utanför sin egen skolenhet och strider mot Skollagen. Att undervisas i slöjd, idrott, hemkunskap och moderna språk på annan skolenhet ökar även kostnader för internturer med skolbuss, ökar personalresurser som åker med interntureterna samt förlänger elevernas skoldag med extra tid. Ytterligare ett syfte är att locka eleverna att vara inskrivna längre på våra fritidshem. Samordnade fritidshem med åldersanpassade aktiviteter går att organisera vid en förändrad skolorganisation.

### 1.3 SPECIFICERADE UPPDRAG

Uppdraget omfattar flertalet delar. Samtliga delar redovisas separat i utredningen.

1. Utredningen ska belysa vilka pedagogiska, miljömässiga och ekonomiska effekter en ändrad stadieindelning kan medföra.
2. Utredningen ska beakta elever och personals synpunkter.
3. Utredningen kommer att ta del av vårdnadshavares synpunkter via föräldraråden på skolorna.
4. Utredningen ska innefatta en barnkonsekvensanalys.

## 2. REDOVISNING

### 2.1 AVGRÄNSNINGAR

Utredningen berör endast grundskolorna Elias Fries skola och Kråkbergsskolan i Hyltebruks tätort. Silverdalsskolan (anpassad grundskola) berörs inte av organisationsförändringen då man är kvar i de lokaler man har idag i sin modul och i lokaler på Kråkbergsskolan.

### 2.2 TIDSPLAN

Utredningen lämnas till Barn- och utbildningsnämnden i september 2024 för vidare behandling av Kommunfullmäktige i november. När organisationsförändringen kan komma att gälla ingår inte i utredningens uppdrag, utan kommer beslutas av Kommunfullmäktige.

### 2.3 ARBETSGRUPP

I utredningsarbetet har Skolchef, Skolexpert, Rektor på Kråkbergsskolan och Rektor på Elias Fries ingått.

### 2.4 METOD

För att samla in åsikter och tankar från personal inom Barn och ungdomsförvaltningen och de berörda skolorna har man gjort SWAT-analyser på förvaltningsnivå och med personal på respektive berörd skola.

Information till vårdnadshavare om utredningsuppdraget och dess innebörd har lämnats muntligt på föräldramöten på skolorna och skriftligt via e-post. Likaså har information om utredningsuppdraget och vad det innebär lämnats till berörda elever av rektor på skolan under elevsamlingar. Vårdnadshavare har getts möjligheten att lämna synpunkter via en enkät som gått till berörda vårdnadshavare i åk f-5.

Berörda elever i åk f-5 har fått lämna sina synpunkter via en enkät som de fått besvara under skoltid.

### 2.5 REDOVISNING AV UPPDRAGET

#### Organisation

Kommunen väljer själv hur den kommunala skolan ska organiseras och det är viktigt att den organiseras så att de nationella styrdokumentens krav kan uppfyllas, inklusive kraven på lärares ämnesbehörigheter. För att få den mest optimala organisationen är det önskvärt att den årskursindelas så att den stämmer överens med styrdokumentens indelning och den lärarutbildning som finns. I läroplanen delas det centrala innehållet och kunskapskraven upp i årskurs F-3, 4–6 och 7–9. Lärmiljöerna bör därför anpassas till respektive årskursblock. Målsättningen för våra grundskolor måste vara att skapa likvärdiga förutsättningar för likvärdiga lärmiljöer. Fler lärare med samma utbildningsinriktning på samma enhet ger ökade förutsättningar för att ge eleverna rätt undervisning och utbildning av behöriga pedagoger.

### Elevunderlag

De barn- och elevprognoser som ligger till grund för utredningen visar tydligt ett minskat barn- och elevunderlag framöver. Det är inte bara i Hylte kommun man ser en minskning utan det är även nationellt konstaterat att barnafödandet minskar i hela Sverige.

De prognoser som används i utredningen tas från aktuellt register från folkbokföringen gällande Hylte kommun. Siffrorna visar en tydlig minskning av antal folkbokförda barn med födelseår 2019–2024 i området för skolorna i utredningen. Siffrorna i tabellen nedan är från befolkningsprognos 2024-08-31. Minskat antal barn födda ger färre antal elever i skolan.

Födelseår	Skolområde Hyltebruk
2024 tom 31/8	37
2023	41
2022	51
2021	58
2020	59
2019	75

### Kompetenser/behörigheter:

Enligt Skolverket är den viktigaste faktorn för kvalitet i skolan personalens utbildning och kompetens och därför är skillnaderna i personalens utbildningsnivå den enskilt viktigaste indikatorn för likvärdighet. Att samla pedagoger med rätt behörighet och kompetens runt elevgrupper av samma åldrar, som lågstadium och mellanstadium ger eleverna bättre förutsättningar för rätt och likvärdig utbildning. Pedagoger som kan planera, utveckla och utvärdera undervisning tillsammans med andra pedagoger med samma eller liknande behörighet och kompetenser ger ett ökat kollegialt lärande, intern kompetensutveckling och ett utvecklande arbetsklimat där aktuell elevgrupp är i fokus. För elevernas måluppfyllelse och individuella skolgång är denna samsyn och samlade kompetens av yttersta vikt för att alla ska få undervisning som är anpassad för gruppen och individen. För organisationen ger en ökad behörighet på enheterna lättare möjlighet till kommande rekrytering av fler med rätt behörighet då pedagoger ser det positivt att ha kollegor med samma utbildning.

### Fritidshem:

Vid en organisationsförändring kommer även fritidshemmens organisation att påverkas. I dagsläget har Elias Fries 52% av eleverna inskrivna på fritidshemmet och Kråkbergskolan har 42% av eleverna inskrivna på sitt fritidshem.

På Elias Fries skola som kommer ha elever i åldern 6–9 så kommer det förmodligen att ge en ökning av antalet elever som kommer att vara inskrivna på fritidshemmet. Yngre elever är i större utsträckning än äldre elever inskrivna på fritidshemmen.

Lokalmässigt finns det inga hinder för att öppna fler avdelningar för fritidshemsverksamhet på någon av skolorna. Stadieuppdelade skolor ger fritidshemmen större möjligheter att planera för verksamhet utifrån mer riktat åldersspann. På Elias Fries kan avdelningarna planeras utifrån avgränsad ålder eller för hela åldersgruppen inom F-3. Att ha aktiviteter som vänder sig till rätt åldersgrupp ger lust och intresse av att fortsätta vara på fritidshemmet efter skolan, dels för att det ger glädje och skapande, dels för att fler kompisar är där.

Antalet inskrivningar på fritidshem brukar generellt minska när elever blir äldre då aktiviteter inte alltid är anpassade för målgruppen och avsaknad av kompisar i rätt ålder gör att man

## Utredning ändrad skolorganisation för grundskolor i Hyltebruks tätort

säger upp sin plats. På Kråkbergsskolan finns möjligheter att bygga upp fritidshemsverksamhet för de äldre eleverna utifrån åldersgruppens intresse. Närheten till fritidsgården öppnar även upp för ett samarbete emellan, liksom nyttjande av Örnaskolans lokaler när skoldagen är slut. Detta kan medföra att fler elever är inskrivna på våra fritidshem längre upp i åldrarna.

### Lokaler:

Utredningen ska utreda den lokalmässiga möjligheten för att Elias Fries skola blir en F-3 skola, en skola för elever i åldrarna 6–9 år och att Kråkbergsskolan blir en 4–6 skola, en skola för elever i åldrarna 10–12 år.

#### Elias Fries skola – F-3 skola

Elias Fries skola har idag 7 skolbyggnader med klassrum i 6 av husen. I ett av husen inryms administration, personalutrymmen, lokalvård och elevhälsa.

I varje skolbyggnad finns det 2 klassrum med plats för 25 elever i varje rum och tillhörande mindre rum som gruppum, studierum, förråd och liknande. Just nu har man även en modulbyggnad på skolgården som inrymmer två klassrum som ersättningslokaler för det hus som förstördes i branden 2023. De lokalerna kommer inte att behövas vid en omorganisation utan kan sägas upp och flyttas pga minskad elevprognos.

Elevprognos matchat med lokalutrymmen för Elias Fries skola visar att eleverna kommer att inrymmas i skolbyggnaderna.

Total elevprognos som ligger till grund för beräkningarna är från 2024-05-30.

	åk	ef	kb	tot	ef	kb	tot	ef	kb	tot	ef	kb	tot	ef	kb	tot
		lä 25/26	lä 25/26	lä 25/26	lä 26/27	lä 26/27	lä 26/27	lä 27/28	lä 27/28	lä 27/28	lä 28/29	lä 28/29	lä 28/29	lä 29/30	lä 29/30	lä 29/30
Elias Fries	0	46	25	71	36	25	61	29	25	54	30	20	50	25	17	42
	1	27	26	53	46	25	71	36	25	61	29	25	54	30	20	50
	2	37	21	58	27	26	53	46	25	71	36	25	61	29	25	54
	3	37	21	58	37	21	58	27	26	53	46	25	71	36	25	61
				240			243			239			236			207
Kråkbergsskolan	4	45	21	66	37	21	58	37	21	58	27	26	53	46	25	71
	5	37	22	59	45	21	66	37	21	58	37	21	58	27	26	53
	6	35	16	51	37	22	59	45	21	66	37	21	58	37	21	58
				176			183			182			169			182

Elevprognos för Elias Fries skola som F-3-skola visar de elever som är tillhörande åk F-3 med upptagningsområde grundskola Hyltebruks tätort, dvs både Kråkbergsskolan och Elias Fries under angivna år. Prognosen visar att elevunderlaget minskar för bägge skolornas område vilket även ger en total minskning framåt.

	åk	ef	kb	tot	ef	kb	tot	ef	kb	tot	ef	kb	tot	ef	kb	tot
		lä 25/26	lä 25/26	lä 25/26	lä 26/27	lä 26/27	lä 26/27	lä 27/28	lä 27/28	lä 27/28	lä 28/29	lä 28/29	lä 28/29	lä 29/30	lä 29/30	lä 29/30
Elias Fries	0	46	25	71	36	25	61	29	25	54	30	20	50	25	17	42
	1	27	26	53	46	25	71	36	25	61	29	25	54	30	20	50
	2	37	21	58	27	26	53	46	25	71	36	25	61	29	25	54
	3	37	21	58	37	21	58	27	26	53	46	25	71	36	25	61
				240			243			239			236			207

Nedan förslag på hur man kan placera ut eleverna är enbart ett förslag utifrån elevprognos för att se om eleverna får plats på Elias Fries. Rektor kommer att skapa sin egen organisation med tillhörande lokalanvändning, lärmiljöer och anpassa dem för att skapa de bästa förutsättningarna för elevernas utbildning och lärande.

## Utredning ändrad skolorganisation för grundskolor i Hyltebruks tätort

Förslaget visar att under de två första läsåren finns det elevunderlag för att fylla samtliga skolbyggnader med elever i klass. Läsåret 27/28 och 28/29 kommer 0,5 hus att stå utan klass (xx på kartan), men skolan kommer att använda lokalerna fullt ut genom tex undervisning i mindre grupper, utökad ämnesverksamhet mm. Läsåret därefter 29/30 kommer ytterligare 1 helt hus att vara utan klass. Det innebär att 1,5 hus inte har klassundervisning. Skolan kommer det läsåret att ha 207 elever i lokaler som kan inrymma 300 st.

Exempel på lokalanvändning för Elias Fries:

Läsåret 25/26



lä 25/26	0	71	2 hus
	1	53	1 hus
	2	58	1,5 hus
	3	58	1,5 hus
		240	6 hus

Läsåret 26/27



lä 26/27	0	61	1,5 hus
	1	71	2 hus
	2	53	1 hus
	3	58	1,5 hus
		243	6 hus



# Utredning ändrad skolorganisation för grundskolor i Hyltebruks tätort

## Läsåret 27/28

## Läsåret 28/29

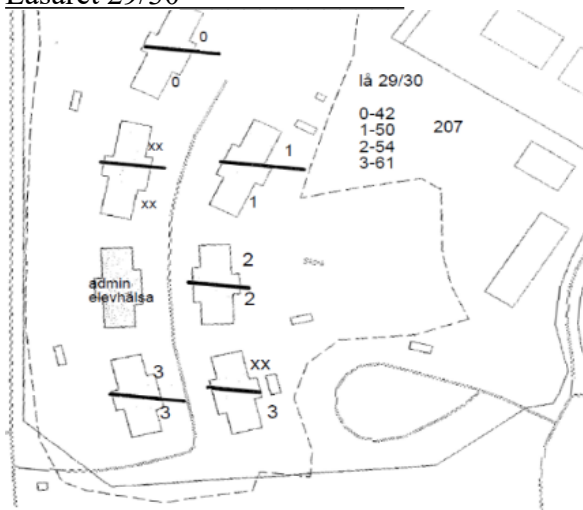


lå 27/28	0	54	1 hus
	1	61	1,5 hus
	2	71	2 hus
	3	53	1 hus
		243	5,5 hus



lå 28/29	0	50	1 hus
	1	54	1 hus
	2	61	1,5 hus
	3	71	2 hus
		234	5,5 hus

## Läsåret 29/30



lå29/30	0	42	1 hus
	1	50	1 hus
	2	54	1 hus
	3	61	1,5 hus
		207	4,5 hus

## Utredning ändrad skolorganisation för grundskolor i Hyltebruks tätort

### Kråkbergsskolan – 4–6 skola

Kråkbergsskolan består av en skolbyggnad med i dagsläget 7 tillgängliga klassrum. varje klassrum har plats för 30 elever. Det finns 8 grupperum med 10 platser i varje. Skolan är byggd för 200–250 elever. Utöver elevutrymmen finns lokaler för fritidshem, skapande verksamhet, administration, personalutrymmen, lokalvård och elevhälsa.

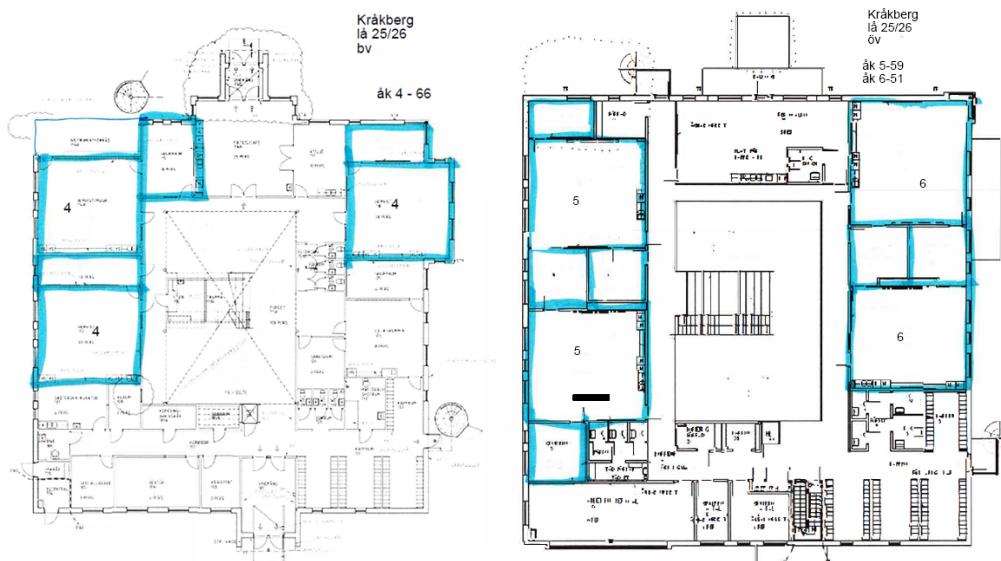
Elevprognos för Kråkbergsskolan visar de elever tillhör åk 4–6 med upptagningsområde grundskola Hyltebruks tätort, dvs både Kråkbergsskolan och Elias Fries under angivna år. Elevprognos matchat med lokalutrymmen för Kråkbergsskolan visar att eleverna kommer att inrymmas i skolbyggnaden.

	ef			kb			tot			ef			kb			tot		
	åk	lä 25/26	lä 25/26	lä 25/26	lä 26/27	lä 26/27	lä 26/27	lä 27/28	lä 27/28	lä 27/28	lä 28/29	lä 28/29	lä 28/29	lä 29/30	lä 29/30	lä 29/30		
Kråkbergsskolan	4	45	21	66	37	21	58	37	21	58	27	26	53	46	25	71		
	5	37	22	59	45	21	66	37	21	58	37	21	58	27	26	53		
	6	35	16	51	37	22	59	45	21	66	37	21	58	37	21	58		
				176			183			182			169			182		

Även här är förslag på hur man kan placera ut eleverna är enbart ett förslag utifrån elevprognos för att se om eleverna får plats på Kråkbergsskolan. Rektor kommer att skapa sin egen organisation med tillhörande lokalanvändning, lärmiljö och anpassa dem för att skapa bästa förutsättningarna för elevernas utbildning och lärande.

Skisserna visar Kråkbergsskolans bottenvåning(bv) och dess övervåning(öv) med tillhörande elevfördelning per läsår.

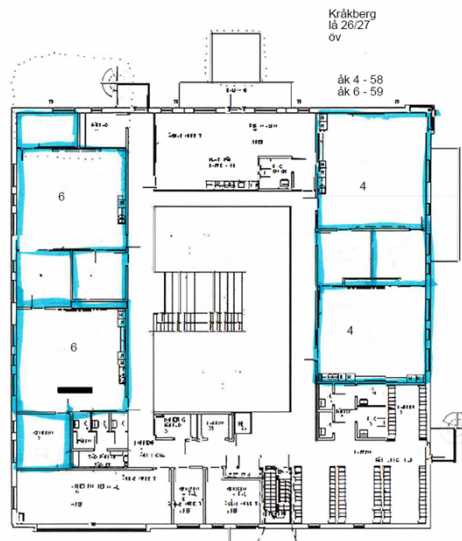
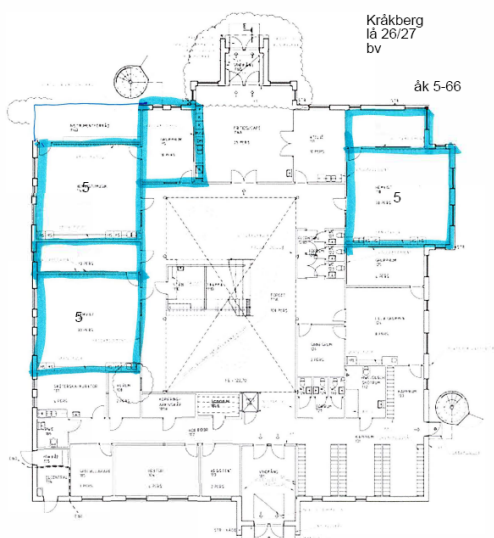
### Läsåret 25/26



Läsår	Årskurs	Antal elever	Fördelning	Lokaler
lä 25/26	4	66	22	4+ grp
			22	4+ grp
			22	4+ grp
	5	59	30	5+grp
			29	5+grp
			25	6+grp
Summa		176	26	6+grp

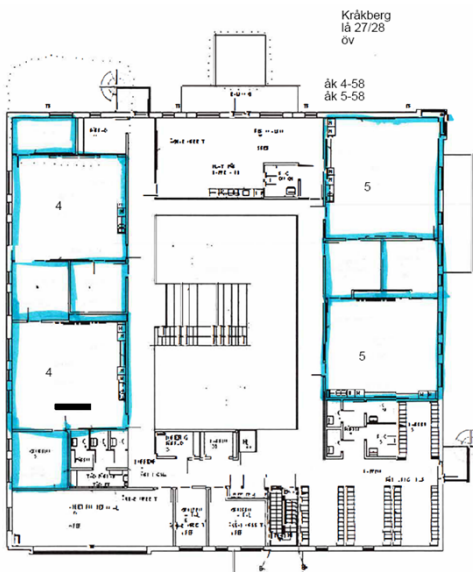
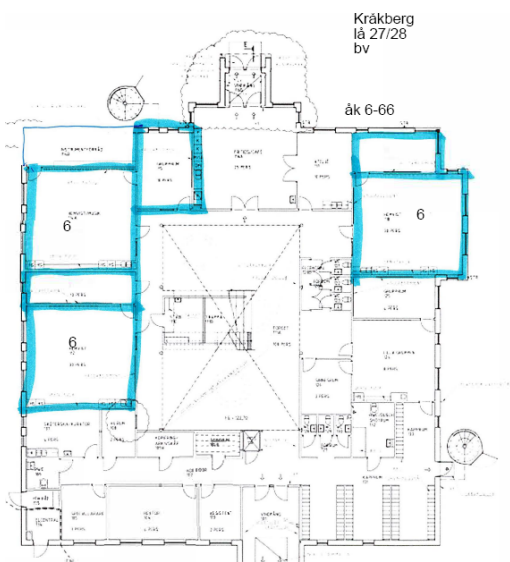
# Utredning ändrad skolorganisation för grundskolor i Hyltebruks tätort

## Läsåret 26/27



Läsår	Årskurs	Antal elever	Fördelning	Lokaler
lä 26/27	4	58	29	4+ grp
			29	4+ grp
	5	66	22	5+grp
			22	5+grp
			22	5+grp
	6	59	30	6+grp
Summa		183	29	6+grp

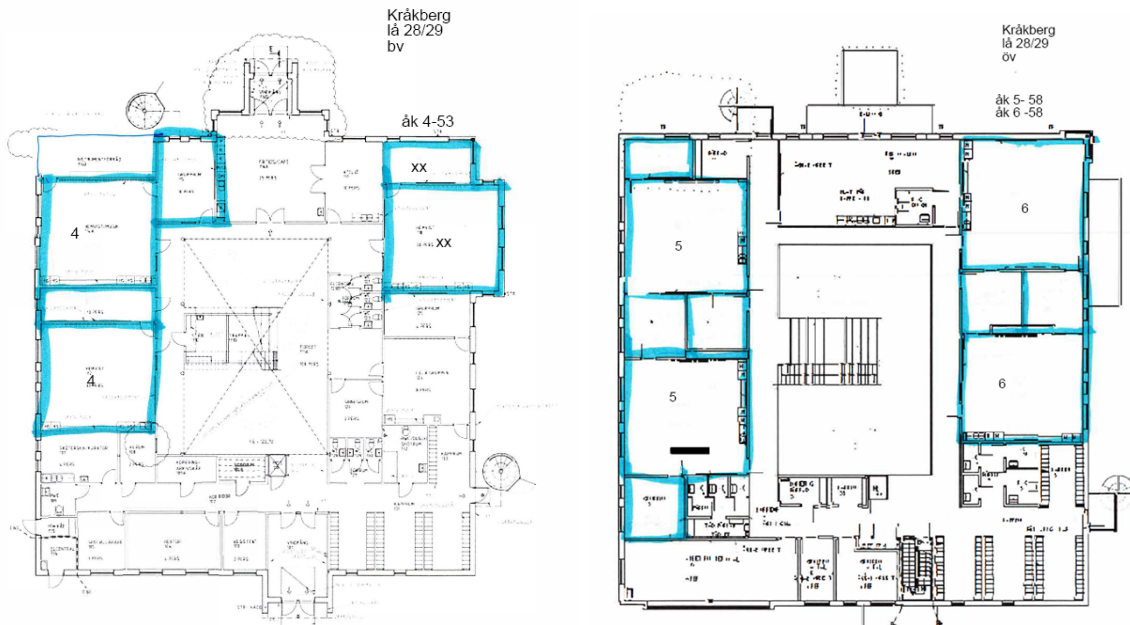
## Läsåret 27/28



Läsår	Årskurs	Antal elever	Fördelning	Lokaler
lä 27/28	4	58	29	4+ grp
			29	4+ grp
	5	58	29	5+grp
			29	5+grp
	6	66	22	6+grp
			22	6+grp
Summa		182	22	

# Utredning ändrad skolorganisation för grundskolor i Hyltebruks tätort

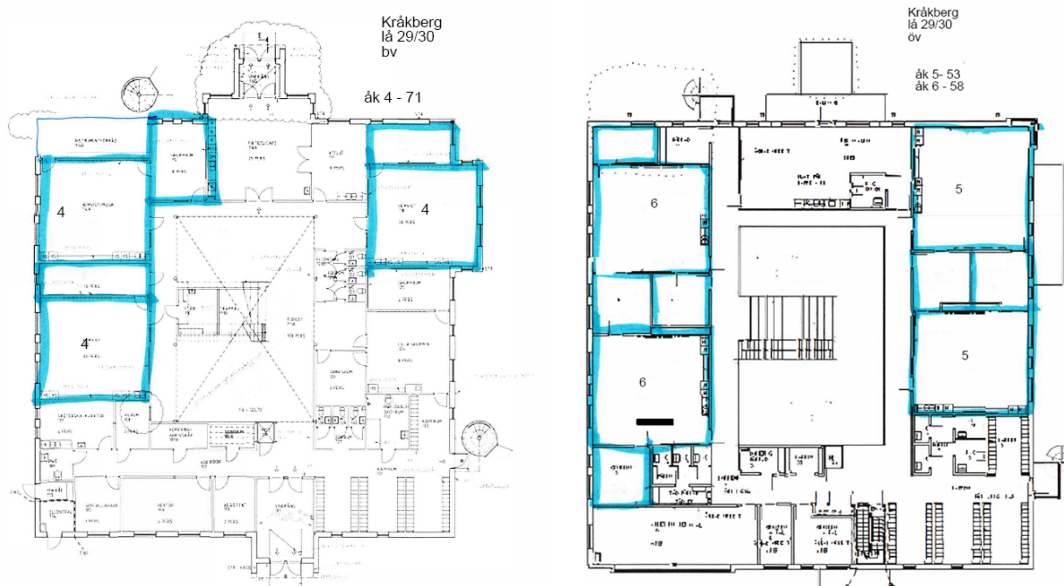
## Läsåret 28/29



Läsår	Årskurs	Antal elever	Fördelning	Lokaler
lå 28/29	4	53	26	4+grp
			27	4+grp
	5	58	29	5+grp
			29	5+grp
	6	58	29	6+grp
			29	6+grp
Summa		169	22	

# Utredning ändrad skolorganisation för grundskolor i Hyltebruks tätort

## Läsåret 29/30



Läsår	Årskurs	Antal elever	Fördelning	Lokaler
läsåret 29/30	4	71	24	4+grp
			24	4+grp
			23	4+grp
	5	53	26	5+grp
			27	5+grp
	6	58	29	6+grp
			29	6+grp
Summa		182		

### Matsal/idrottshall på Elias Fries skola

Just nu pågår det en förstudie kring möjlighet till en matsal på Elias Fries skolområde. Vid en organisationsförändring med ett ökat antal elever inskrivna på fritidshemmet och en samlad yngre elevgrupp på Elias Fries skola skulle det underlätta personalens arbete om man kan gå till en matsal där både frukost, lunch och mellanmål serveras. En matsal med total mathantering med personal från kostenheten skulle ge en mer likvärdig skola där skolpersonalens kompetenser och arbetstid används till elevernas utbildning. Likaså kommer en matsal i närområdet underlätta schemamässigt och tidsmässigt korta de långa skoldagarna på Elias Fries. Förstudien kommer att presenteras av Hyltebostäder under hösten.

Förstudien innehåller även utredning av möjlighet till en idrottshall på Elias Fries skolområde. Förstudien är kopplad till renovering och nyttjandet av Gamla Hallen. I dagsläget är resor till idrott och hälsa med internturer av skolskjuts nödvändiga då idrottshall inte finns på Elias Fries skolområde. En idrottshall på skolområdet hade underlättat skoldagen för både elever och personal.

### Skolväg/skolskjuts

Vid en omfattande organisationsförändring likt den som är föreslagen kommer elevernas skolväg att påverkas. Avstånden till skola från hemmet kommer att förändras, i vissa fall utökas och i andra fall minskas. Enligt 10 kap 32 § skollagen har elev i grundskola, åk 0–9, med offentlig huvudman rätt till kostnadsfri skolskjuts, från bostadens närhet eller anvisad hållplats till den skola kommunen anvisar, om det behövs med hänsyn till färdvägens längd, trafikförhållanden, funktionshinder hos en elev eller någon annan särskild omständighet.

För att en elev ska ha rätt till skolskjuts i Hylte kommun ska skolvägens längd eller avstånd till anvisad hållplats överstiga uttalade avståndsgränser, enligt de riktlinjer kring skolskjuts som är tagna av Barn- och ungdomsnämnden (2021-04-27).

Årskurs	Avstånd skola - bostad	Avstånd bostad - hållplats
F-3	2 kilometer	2 kilometer
4-6	3 kilometer	3 kilometer

Samtidigt gäller för de elever i Hyltebruks tätort, där Hylte kommun har gjort skolplacering till annan skolenhet än den normalt anvisade i närområdet, då kan skolskjuts erhållas. Det gäller för förskoleklass till och med åk 3. Elever i skolår F-9, får inte korsa Nissastigen (väg 26). Om inte trafiksäker över- eller undergång finns är dessa elever berättigade till skolskjuts på grund av farlig väg.

Om organisationsförändringen genomförs behövs beslut tas om vilka elever som ska omfattas av rätten till skolskjuts inom upptagningsområdena för de båda skolorna. Riktlinjerna kan komma att behöva revideras.

För att kunna säkerställa säker skolväg för berörda elever kommer huvudman att behöva se över de förutsättningar som finns idag mot vad som krävs för att tillmötesgå säkerheten, tex hastighetssäkra korsningar i trafikflödet till och från skolorna.

### Utredningen ska belysa vilka pedagogiska, miljömässiga och ekonomiska effekter en ändrad stadiindelning kan medföra.

#### De pedagogiska effekterna:

En tydligare struktur och bättre samplanering kan skapa tryggare miljöer, vilket ökar elevernas välmående och fokus på lärande.

Anpassad undervisning efter ålder kan möta elevernas olika utvecklingsbehov, vilket leder till ökat engagemang och motivation. En fokusering på att säkerställa lärarnas kompetenser och behörigheter förbättrar undervisningens kvalitet och kan leda till högre elevresultat.

Ökat samarbete mellan lärare främjar enhetlighet i undervisningen och möjliggör erfarenhetsutbyte, vilket stärker lärandeprocessen. Gemensamma bedömningsmetoder ökar rättvisan och transparensen i betygssättningen, vilket ger eleverna en tydligare bild av sina framsteg. Genom att fokusera på kärnämnen och minska tiden som går åt till mathantering kan undervisningen bli mer effektiv och resultatriktad.

Att placera PREST-ämnen på mellanstadiet ger eleverna en mer samlad utbildning och fler praktiska färdigheter, utan att det kräver restid för eleverna. Ett samarbete mellan Kråkbergsskolan och Örnaskolan kan erbjuda fler resurser och aktiviteter, vilket berikar elevernas utbildning och möjligheter.

## Utredning ändrad skolorganisation för grundskolor i Hyltebruks tätort

### De miljömässiga effekterna.

Genom att optimera skolans logistik och transport, samt eventuellt minska behovet av resor till och från skolan, kan man bidra till lägre koldioxidutsläpp. En matsal kopplad till kostenheten kan leda till bättre planering och hantering av måltider. Detta minskar matsvinn genom att säkerställa att portionerna anpassas efter elevernas behov.

### De ekonomiska effekterna:

Genom effektiviseringar kan antalet internturer minskas, vilket leder till lägre transportkostnader och mer resurser för undervisning. Bättre planering av lokalernas användning kan minska behovet av att hyra extra lokaler, vilket sänker kostnader för hyra, underhåll och drift. Investeringar i lärare med behörigheter och kompetenser och kan öka kortsiktiga kostnader, men ger långsiktiga vinster i form av bättre undervisning och högre elevresultat. Ökad inskrivning i fritidshem ger ökade intäkter, vilket kan bidra till skolornas ekonomiska stabilitet.

### Utredningen ska beakta elever och personals synpunkter. (Bilaga 6 och 7)

Eleverna har fått delge sina synpunkter kring en organisationsförändring via den enkät de har fått besvara. Enkäten visar att det finns en blandning av positiva och negativa reaktioner. Att få gå på en skola med jämnåriga kamrater ser man som positivt och man tror att tryggheten kommer att öka. Många är oroliga för själva förändringen och att man inte kommer att få träffa sina vänner och syskon. De ser också praktiska problem och känner osäkerhet inför en ny skola och nya rutiner. Eleverna vill att politikerna tar hänsyn till deras behov och åsikter, särskilt när det gäller att få vara med sina vänner, att skolorna ska ha bra faciliteter, och att praktiska svårigheter inte försummas. Barnens trygghet och välmående är också en tydlig prioritet.

Personalen på de båda skolorna har fått delge sina synpunkter via SWOT-analyser som är gjorda på de respektive skolorna. Samtliga SWOT-analyser har sammanställts och summerats utifrån de fyra områdena styrkor, möjligheter, svagheter och hot.

### Summering styrkor vid en organisationsförändring:

Personal ser att eleverna kan få en mer likvärdig utbildning när man har elever i samma åldrar och personal med samma kompetens/behörighet på samma skola. Ämneskompetenser och kollegialt lärande ger högre måluppfyllelse då man kan dra nytta av varandras kunskaper och kompetenser.

Resurserna kring eleverna är samlade och kan utnyttjas bättre och det blir lättare att organisera verksamheten både under lektioner och raster med elever i samma åldrar. Då man samlar elever som läser PREST-ämnen på en enhet blir det färre resurskrävande internturer samt att lärmiljöerna anpassas utifrån elevernas ålder. Man tänker att eleverna kan få ett större utbud av kompisar från ett större geografiskt område. Förslaget kan ge en skolorganisation utan konkurrens mellan skolorna, inget ”vi och dem”.

### Summering möjligheter vid en organisationsförändring:

Personalen ser ökade möjligheter för samarbete, sambedömning och ökat kollegialt utbyte. Man ser att det skulle ge större likvärdighet för elever då man samlar kompetenser kring samma åldrar på samma enhet. Det blir lättare att byta klass om sådant behov uppstår när skolorna har fler än en klass i samma årskurs. Alla mellanstadiets elever får

## Utredning ändrad skolorganisation för grundskolor i Hyltebruks tätort

samma/likvärdiga förutsättningar i PREST-ämnena. Närheten till Örnaskolan kan skapa lugnare övergång till högstadiet.

Man ser vidare möjligheter gällande fritidshemsverksamhetens utveckling med elevgrupper med olika intressen och behov på båda skolorna.

Det blir ett rättvisare system för skolplacering då man, oberoende av adress, går på tillhörande skola. Elever kan hitta fler kompisar i samma ålder från hela samhället om man går på samma skola. Skolorna kan komma att bli mer attraktiva och förenkla rekrytering då hög grad av behörighet redan finns på skolan.

### Summering svagheter vid en organisationsförändring:

Personalen kan se att övergången mellan lågstadiet och mellanstadiet kan försvåras om man inte är på samma skola och att det inte finns en röd tråd genom hela F-6.

Längre skolväg för vissa elever lyfts som en svaghet och likaså säkra skolvägar genom samhället för de som behöver gå/cykla till skolan.

Avsaknad av matsal på Elias Fries ses som en svaghet då det ger personalen extra arbetsuppgifter kring mathantering och likaså avsaknad av idrottshall som ger fortsatta interna skolskjutsturer till Gamla Hallen

### Summering hot vid en organisationsförändring:

Personalen ser att man i organisationen kan förlora kompetens om personal väljer att sluta vid en förändring. Om personal behöver byta arbetsplats mot sin vilja kan minskad arbetsmoral och omotiverade arbetstagare ses som ett hot.

Närheten till Örnaskolans högstadium ses som ett hot då det kan skapa mer konflikter och att det kan öka tidig användning av tobak och droger.

Osäkra skolvägar ses som ett hot i aspekten att fler olyckor kan hända på väg till skolan om man ska gå/cykla själv. Att elever som inte beviljas skolskjuts kommer att stanna hemma från skolan ser man som ett hot mot skolplikten.

Oron för förändring bland elever och vårdnadshavare tror man kan bli ett hot som kan påverka familjer att flytta från upptagningsområdet.

## Utredningen kommer att ta del av vårdnadshavares synpunkter via föräldraråden på skolorna. (Bilaga 8)

Vårdnadshavares synpunkter har utredningen fått ta del av via den enkät som gått ut till samtliga berörda vårdnadshavare på de bägge skolorna.

Enkäteten visar att det många som inte ser några fördelar med förändringen, medan andra pekar på bättre anpassning av skolmiljön, kortare bussresor och ökade möjligheter för samverkan mellan lärare och elever inom en mer koncentrerad åldersgrupp.

Vårdnadshavarna uttrycker även en oro över de praktiska, sociala och pedagogiska konsekvenserna av förslaget. Vårdnadshavarna anser att barnens säkerhet, psykiska välmående, familjernas praktiska situation och tillgång till bra skolfaciliteter måste vara centrala överväganden i beslutet om omorganisationen.

## Utredningen ska innefatta en barnkonsekvensanalys. (Bilaga 9)

Barnkonsekvensanalysen utgår från att alla barn ska få den bästa utbildningen oavsett kön, etnisk tillhörighet, boendeort och ålder. Barnkonsekvensanalysen tar ställning till och beaktar barnens bästa under hela utbildningstiden. Mervärdet av likvärdig utbildning i det livslånga



perspektivet uppväger den initiala oro som en förändring kan skapa hos barnen.

### 3. SUMMERING

Syftet med organisationsförändringen är att skapa en likvärdig grundskola där eleverna får bättre förutsättningar att lyckas, bland annat genom ökad personalbehörighet och stadieindelade skolor. För att uppfylla de nationella kraven är det viktigt att skolorganisationen anpassas så att lärare med rätt ämnesbehörighet kan undervisa elever i rätt stadienivåer. Lärare med rätt kompetens kring en viss åldersgrupp skapar bättre förutsättningar för likvärdig utbildning och ökar elevernas måluppfyllelse.

Förändringen svarar också på kritik från Skolinspektionen om att elever undervisades i för många ämnen utanför sin skola, vilket strider mot skollagen. Internturer för PREST-ämnena kommer att minska vilket påverkar både ekonomi, miljö och elevers skoldag.

En förändrad skolorganisation möjliggör bättre anpassade aktiviteter för elever på fritidshemmen, vilket kan öka intresset för att vara inskriven längre på fritids.

Prognoser visar på en minskning av elevantalet, vilket innebär att lokalerna kommer att räcka för att rymma eleverna i de båda skolorna. Optimerad användning av lokalerna ger kostnadseffektivitet då man kan avyttra moduler. Matsal och idrottshall på Elias Fries skola utreds för att underlätta elevernas och personalens vardag.

Organisationsförändringen kommer att påverka elevernas skolväg. Eventuella justeringar av riktlinjerna för skolskjuts kan behövas likaså att säkerställa en trygg och säker skolväg för eleverna.

Elever och personal har uttryckt både positiva och negativa åsikter. Elever ser fördelar med att gå i skolor med jämnåriga, men är också oroliga över förändringen och att de inte kommer att träffa syskon eller vänner. Personalen ser styrkor i likvärdighet och förbättrad måluppfyllelse, men uttrycker oro över längre skolvägar och att förlora kompetens om personal väljer att lämna skolan.

Barnkonsekvensanalysen visar att förändringen långsiktigt gynnar eleverna genom att skapa likvärdiga utbildningsförutsättningar, även om vissa initiala praktiska utmaningar kan uppstå.

Genom en organisationsförändring skapas ett skolsystem i Hyltebruks tätort som ger en tydlig struktur hur elevernas skolgång är upplagd. Segregering mellan skolenheterna försvinner med ny organisation, alla elever i en viss ålder ska gå på samma enhet och sen förflyttas till annan enhet och nytt stadium.

En ny organisation ger pedagogiska effekterna i form av en tryggare och mer strukturerad lärmiljö som ökar elevernas välmående och fokus. Åldersanpassad undervisning främjar engagemang och motivation, medan ökat samarbete mellan lärare ger enhetlighet och erfarenhetsutbyte. Gemensamma bedömningsmetoder skapar transparens och rättvisa i betygssättningen. Genom att koncentrera PREST-ämnena på mellanstadiet minskar restider och ger eleverna en mer komplett utbildning.

De miljömässiga effekterna innefattar lägre koldioxidutsläpp genom optimerad logistik och minskade resor. Bättre mathantering minskar matsvinn, vilket bidrar till en mer hållbar skolmiljö.

## Utredning ändrad skolorganisation för grundskolor i Hyltebruks tätort

Ekonomiska effekter med en förändrad skolorganisation avser minskade transportkostnader och bättre utnyttjande av lokaler, vilket sänker hyra och driftkostnader. Investeringar i personalens kompetens kan innebära initiala kostnader, men ger långsiktiga vinster i undervisningskvalitet och elevresultat. Ökad inskrivning i fritidshem bidrar dessutom till skolornas ekonomiska stabilitet.

Sammanfattningsvis förväntas en förändrad skolorganisation leda till positiva pedagogiska, miljömässiga och ekonomiska effekter, vilket gynnar både elever och skolor.

### 4. BILAGOR

Bilaga 1 Karta Hyltebruks tätort, båda skolorna markerade

Bilaga 2 Karta Elias Fries skola, flygfoto

Bilaga 3 Karta Kråkbergskolan, flygfoto

Bilaga 4 Elevprognos 2024

Bilaga 5 Elevfördelning efter organisationsförändring

Bilaga 6 Sammanställning SWOT personal

Bilaga 7 Sammanställning enkät elever

Bilaga 8 Sammanställning enkät vårdnadshavare

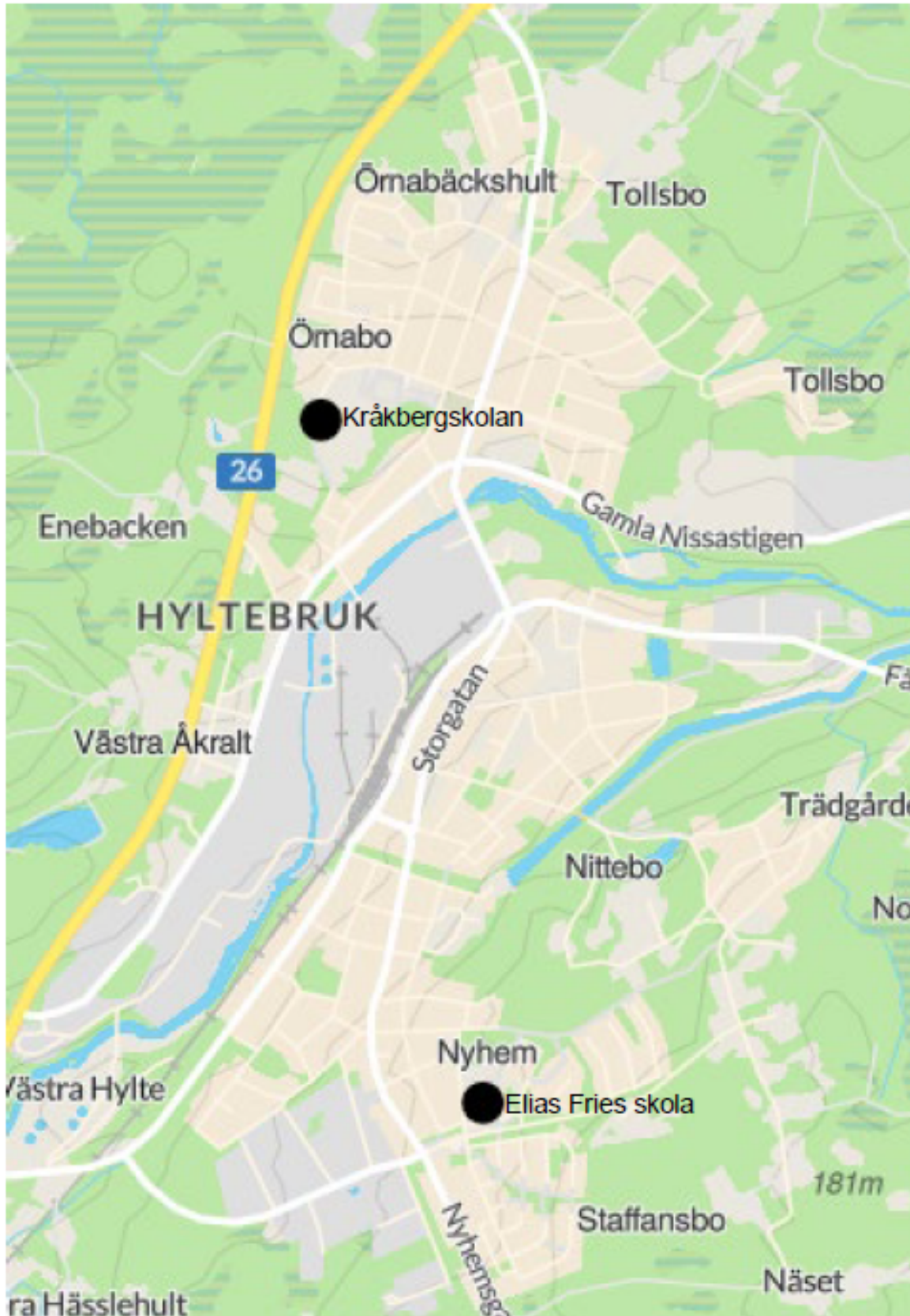
Bilaga 9 Barnkonsekvensanalys

Bilaga 10 Riktlinje skolskjuts Hylte kommun

## Utredning ändrad skolorganisation för grundskolor i Hyltebruks tätort

### Bilaga 1 Karta Hyltebruks tätort, båda skolorna markerade

Avstånd mellan skolorna är 2,9 km.



Bilaga 2 Karta Elias Fries skola, flygfoto





Bilaga 3 Karta Kråkbergskolan, flygfoto



## Utredning ändrad skolorganisation för grundskolor i Hyltebruks tätort

### Bilaga 4 Elevprognos 2024-05-03

Kråkbergsskolan kan inrymma 250 elever, Elias Fries skola kan inrymma 300 elever.

#### **Före organisationsförändring**

2024-05-03	Åk	lå 25/26	lå 26/27	lå 27/28	lå 28/29	lå 29/30
Kråkbergsskolan	0	25	25	25	20	17
	1	26	25	25	25	20
	2	21	26	25	25	25
	3	21	21	26	25	25
	4	21	21	21	26	25
	5	22	21	21	21	26
	6	16	22	21	21	21
<b>Summa</b>	<b>åk 0-6</b>	<b>152</b>	<b>161</b>	<b>164</b>	<b>163</b>	<b>159</b>

2024-05-03	Åk	lå 25/26	lå 26/27	lå 27/28	lå 28/29	lå 29/30
Elias Fries	0	46	36	29	30	25
	1	27	46	36	29	30
	2	37	27	46	36	29
	3	37	37	27	46	36
	4	45	37	37	27	46
	5	37	45	37	37	27
	6	35	37	45	37	37
<b>Summa</b>	<b>åk 0-6</b>	<b>264</b>	<b>265</b>	<b>257</b>	<b>242</b>	<b>230</b>

## Utredning ändrad skolorganisation för grundskolor i Hyltebruks tätort

### Bilaga 5 Elevprognos efter organisationsförändring

Kråkbergskolan kan inrymma 250 elever, Elias Fries skola kan inrymma 300 elever.

<b>Efter organisationsförändring</b>						
2024-05-03	åk	lå 25/26	lå 26/27	lå 27/28	lå 28/29	lå29/30
Kråkbergsskolan	4	66	58	58	53	71
	5	59	66	58	58	53
	6	51	59	66	58	58
Summa	åk 4-6	176	183	182	169	182
2024-05-03	åk	lå 25/26	lå 26/27	lå 27/28	lå 28/29	lå29/30
Elias Fries	0	71	61	54	50	42
	1	53	71	61	54	50
	2	58	53	71	61	54
	3	58	58	53	71	61
Summa	åk 0-3	240	243	239	236	207

## Utredning ändrad skolorganisation för grundskolor i Hyltebruks tätort

### Bilaga 6 Sammanställning SWOT personal

Utredning ändrad skolorganisation för grundskolor i Hyltebruks tätort, för ökad likvärdighet och förbättrad måluppfyllelse

#### **SWOT analys**

Personalen på de båda skolorna har fått delge sina synpunkter via SWOT-analyser som är gjorda på de respektive skolorna. Utredningsgruppen har gjort SWOT-analys utifrån ett övergripande perspektiv från Barn- och ungdomsförvaltningen. I SWOT-analysen har man utgått utifrån de fyra områdena styrkor, möjligheter, svagheter och hot för att täcka in alla perspektiv kring den föreslagna organisationsförändringen. Samtliga synpunkter som framkommit i SWOT-analyserna har sammanförts och summerats utifrån de fyra områdena styrkor, möjligheter, svagheter och hot.

#### **Styrkor**

##### Summering styrkor:

Personal ser att eleverna kan få en mer likvärdig utbildning när man har elever i samma åldrar, personal med samma kompetens/behörighet och åldersadekvat material samlat. Resurserna kring eleverna är samlade och kan utnyttjas bättre. Ämneskompetenser och kollegialt lärande ger högre måluppfyllelse då man kan dra nytta av varandras kunskaper och kompetenser.

Det blir lättare att organisera verksamheten både under lektioner och raster när eleverna är i samma åldrar. Lärmiljöer anpassas utifrån elevernas ålder.

Eleverna kan få ett större utbud av kompisar. Det blir färre internturer som kräver extra resurser om man samlar PREST-ämnena på en enhet. Man får en samlad skolorganisation utan konkurrens mellan skolorna, inget ”vi och dem”.

##### Nedan följer samtliga synpunkter kring styrkor:

Elever kan få en mer likvärdig utbildning. Ett låg och ett mellanstadium, ingen är bättre än den andra, Komma ifrån vi – och dem tänk, Närhet till slöjd, språkval m.m. för alla. Närmare till gymnasal, slöjd, språk, hemkunskap. Resurser samlas på en skola. All kompetens samlas på en och samma plats även läromedel, Utnyttja resurser ex. vid sjukdom/vikarie, Ämneskompetens utbyte – högre måluppfyllelse, Mer flexibilitet i lärarkompetens, Fler kollegor inom fritidshemmet, där man kan dra nytta av varandras kompetenser och kunskaper, Fler ämnesutbildade lärare att fortbilda sig med, Ämneslärare i praktiska ämnen, Samlad kunskap/kompetens/ämneskunskaper – inspirerande möjligheter till mer samverkan, Skönt med bara fokus på 4 – 6 vid idrottsplanering. Nivån är inte lik vid låg – mellan. Fler arbetslag, Åldersanpassade aktiviteter både på fritids och på raster, Timplansanpassa slöjd för att anpassa stadier, Bilda särskilda undervisningsgrupper enklare, Nya perspektiv – berikande och utvecklande klimat, Mer riktat till rätt årskurs/stadier, Lära känna fler, öppnar upp ögonen för nya relationer med fler kollegier och ökat kollegialt lärande, Man får i dagsläget anpassa en del. Öka möjligheten att ha samma lektion direkt efter varandra. Små resursgrupper, Använda högstadiets lokaler, Samarbeta med högstadiet för starka elever, Blir lättare att organisera. Lättare att skapa rastaktiviteter när det är samma ålder, Större utbud av kompisar, Naturlig övergång mellan stadier/miljö, Ökar trygghet, Något att se fram emot – stadiebyte, Lärmiljöer anpassas utifrån ålder, Tryggare skolgård för de som är lite rädda för stora elever, Mindre bussåkande, Färre internturer som kräver extra resurser, Mindre skjutsar till och från. Matsal – ingen mathantering.



### **Möjligheter**

#### Summering möjligheter:

Personalen ser ökade möjligheter för samarbete, samplanering, sambedömning och ökat kollegialt utbyte. Man ser att det skulle ge större likvärdighet för elever då man samlar kompetenser kring vissa åldrar på samma enhet. Mellanstadiets elever får samma förutsättningar i PREST-ämnena.

Skolorna kan komma att bli mer attraktiva och förenkla rekrytering då kompetens/behörigheter finns tillsammans med kollegialt lärande och fortbildande.

Skolorna och tillhörande skolgårdar kan anpassas utifrån ålder. Fritidshemsverksamhet kan utvecklas kring elevgrupper med olika intressen och behov utifrån ålder på båda skolorna. Det blir lättare att byta klass då behov uppstår när skolorna har fler än en klass i samma årskurs.

Elever kan hitta fler kompisar i samma ålder från hela samhället.

En uppdelad skolorganisation ger ingen segregering i samhället utan ett rättvisare system för skolplacering då man, oberoende av adress, går på tillhörande skola.

Närheten till Örnaskolan kan skapa lugnare övergång till högstadiet.

#### Nedan följer samtliga synpunkter kring möjligheter:

Finns bättre möjligheter till samarbete mellan lärare i olika klasser. Sambedömning och rättning av Nationella prov. Dela kunskaper med varandra dagligen ökar Möjlighet till färre ämnen – att planera en lektion man ska ha i två klasser. Istället för att ha 4 eller fler ämnen man ska ha i en klass. Mer attraktiv arbetsplats pga. kompetens Fortbildning för lärare med samma behörighet blir lättare, Minska glappet mellanstadiet och högstadiet – samarbete – känna igen, Jobba mer ämnesintegrerat övergripande – åldersblandat Spetskompetens, Ökat kollegialt utbyte, Lättare att anpassa materialmässigt, Resurser är inte utspridda på flera skolor. Större likvärdighet, Biblioteksnärhet, Fler lärare med mer kompetens, Lärare undervisar i det de är utbildade i, Bör ge ökad måluppfyllelse, Samplanering, Sambedömning och betygssättning, Nationella prov – lättare att hantera, Fler möjligheter för att skapa små grupper, PREST ämnen mellanstadiet kan vara i lokaler som tillhör högstadiet med rätt utbildad personal, Moderna språk och PREST-ämnena, schemaläggning och lägga ämnen mot varandra, Likvärdiga bedömningar och omdömen inför överlämningar till kommande stadier, PREST ämnen finns på samma skolområde, Bryta invanda kulturer på respektive skolor, Bättre förutsättningar för lovskola och läxhjälp,

Det finns en möjlighet till att få jämnare klasser, Bra med skolgårdar som anpassas efter åldern/stadier, Man kan byta klasser om det inte fungerar, Mindre klasser under 20 elever, Skolgården kan anpassas bättre för åldersgruppen, Lugnare övergång till högstadiet pga lokal och lärarkännedom,

Mindre segregation i samhället Lättare att hitta kompisar Fler kompisar i samma ålder Bättre relation med elever från olika håll i samhället. Inget tjafs från vårdnadshavare om vilken skola eleven tillhör, Rättvisare placering av elever – oberoende adress så går man på tillhörande skola, Kortare skolvecka för elever pga skolskjutsar och resor

Möjlighet att ha hus på EF endast till fritids, Fritidsgård/fritidshem mellanstadiet bättre förutsättningar, Matsal EF, Idrottshall EF, Närhet till anpassad grundskola.

### **Svagheter**

#### Summering svagheter:

Personalen kan se att övergången mellan lågstadiet och mellanstadiet kan försvåras om man inte är på samma skola och att det inte finns en röd tråd genom hela F-6.

Längre skolväg för vissa elever lyfts som en svaghet och likaså säkra skolvägar genom samhället för de som behöver gå/cykla till skolan.

## Utredning ändrad skolorganisation för grundskolor i Hyltebruks tätort

Avsaknad av matsal på Elias Fries ses som en svaghet då det ger personalen extra arbetsuppgifter kring mathantering och likaså avsaknad av idrottshall som ger fortsatta interna skolskjutsturer till Gamla Hallen.

### Nedan följer samtliga synpunkter kring svagheter:

Övergångarna mellan åk 3–4 försvåras då man inte är på samma skola. Svårare att ha en röd tråd från F till 6. Fler skolbyte – grop mellan stadier – otrygg för eleverna Tuffare klimat på mellanstadiet – samma åldrar, Inget F-6 perspektiv, Tappar umgänge över åldrarna, Äldre förebilder saknas mellan stadier, Mindre möjlighet att se äldre elever/samarbeta,

Vid en organisationsförändring kommer inte skolpersonalen att acceptera att servera mat och diska. Avsaknad av matsal och idrottshall. Förändringsoro/motstånd Ev. mindre engagemang från lärare som tvingas flytta, Svårt att jobba i ett hus där det finns fritidsverksamhet, Det krävs större logistik med samarbete. Skolan är dessutom inte byggd för att endast bedriva åk 4–6. Är husen anpassade till rätt ålder? Torkskåp, avstånd till lekplats, Kan bli stora barngrupper, Slitna lokaler på EF, Mer trafik på EF i en redan dålig trafiksituation vid hämtning o lämning, Färre elever, färre personal, lokalutformning på EF kan förhindra samarbete, Vi har kommit längre i digitaliseringsprocessen på vår skola och vi vill inte gå tillbaka i den processen.

Ökat antal fritidsplatser på låg – finns det plats/kök? Elevantal räcker plats? Fritidsverksamhet endas på EF? Det finns en risk att vi tappar många barn från fritids. Många kommer troligtvis sluta från fritids tidigare, Fritids i samma lokaler som skolan, Vilka blir resurser på mellanstadiet om all fritidspersonal är på EF? Långt till fritids för icke bilburna vårdnadshavare. Lång skolväg, Säkra skolvägar, Kostnad för bussning skola för skola lågstadiet/mellanstadiet, Missar man bussen – kommer man inte till skolan, Skjuts ändå till skolan, Åsikter från vårdnadshavare gällande skolskjuts och avstånd, Framförhållning bussar, 3: or-4: or har ändå slöjd och behöver skjuts,

Lokaljusteringar – ekonomi/resurser, Flytt – tidskrävande, vem, Resurspersoner, Övningsskola – Elias Fries låg, Övningsskola KB mellanstadiet, Förändring av timplan, t.ex. prest-ämnen (slöjd) förskjuts mot mellanstadiet gör lågstadiet mer teoretiskt, kan t.ex. idrott, bild och musik mer skjutas mot lågstadiet?

### Hot

#### Summering hot:

Som ett stort hot ser man att organisationen förlorar kompetens om personal väljer att sluta vid en förändring. Minskad arbetsmoral och motiverade arbetstagare ser man också som ett hot om personal behöver byta arbetsplats mot sin vilja.

Närheten till Örnaskolans högstadium ser man som ett hot då det kan skapa mer konflikter och att det kan öka tidig användning av tobak och droger.

Man ser osäkra skolvägar som ett hot i aspekten att fler olyckor kan hända på väg till skolan om man ska gå/cykla själv. Att elever som inte beviljas skolskjuts kommer att stanna hemma från skolan ser man som ett hot mot skolplikten. Oro för förändring bland elever och vårdnadshavare ses som ett hot som även kan påverka familjer att flytta från upptagningsområdet.

#### Nedan följer samtliga synpunkter kring hot:

Personal vill inte arbeta kvar. Personal lämnar organisationen, kompetens försvinner, Det kan bidra till att personal väljer att sluta då det blir förutsättningarna blir sämre. Lärare/personal kanske sluter eftersom de vill vara kvar på respektive skola, Splittring av arbetslag, Att

## Utredning ändrad skolorganisation för grundskolor i Hyltebruks tätort

personal tvingas byta arbetsplats mot sin vilja, Omotiverad personal som inte gör sitt bästa, Konflikter mellan personal ökar. Arbetsmiljön försämras för elever och personal.

Kan leda till att fler unga dras mot högstadiet för tidigt med användning av tobak och droger genom närheten till de äldre ungdomarna, Närheten till högstadier ger fler svåra konflikter. Tuffare klimat för mellanstadiet, Alla mellanstadieelever för nära högstadiet, Mellanstadieelever kommer nära högstadieelever ev. mer konflikter, Konflikter mellan elever ökar, Rekrytering till normbrytande grupper ökar. Värdegrundsproblem

Risk för olyckor på väg till skolan. Elever som ej får skolskjuts ej kommer till skolan, Eleverna på mellanstadiet ska ta sig på egen hand till och från skolan genom samhället. Eleverna måste ta sig till och från bussarna själva, samt resa och ansvara för detta på egen hand. Många små som ska förflytta sig långt.

Platsbrist, Stora mängder elever på fritids på lågstadiet, Känns som om det blir ännu större grupper – se de svaga eleverna, Ojämna delningstal inom årskurserna, Skolgårdsyta vid raster på samma tidpunkt (samma stadiet) På EF ska alla i årskursen få rum i ett hus – stora grupper, Olämpligt att ha särskild undervisningsgrupp på skolan. Svårare att omplacera elever vid t.ex. mobbing, Större ”dike” mellan årskurs 3:e och 4: a, Större ekonomiska utmaningar gällande budget utan fritids på Kråkbergsskolan, Fördelning elevhälsa och speciallärare/spec-ped. Mathantering lågstadiet  
Oro föräldrar/barn/förändring Generell oro vid förändringar, vårdnadshavare & elever, Utflytt av elever/familjer,

## Bilaga 7 Sammanställning enkät elever

### Elevenkät – skolorganisation

Förskoleklass till åk. 5 besvarade enkäten.

- EF 169 svar.
  - o Svarsfrekvens c:a 78%.
- Kb 105 svar.
  - o Svarsfrekvens c:a 97%
- Totalt 274 svar.
  - o Svarsfrekvens c:a 85%

*Vad du tycker om förslaget om att ha alla elever i årskurs F-3 på Elias Fries skola och alla elever i årskurs 4–6 på Kråkbergsskolan?*

- Medelvärde 4,6p av 10p
- Störst antal:
  - o 35% respondenter anger att det inte alls är bra. 1p.
  - o 20% respondenter anger att det är mycket bra. 10p.
  - o 13% respondenter anger mittenalternativet. 5p.
- Andelen mer negativa svar (1p.- 4p.) är 53%.
- Andelen mer positiva svar (6p.-10p.) är 34%.  
(Obs! Mittenalternativet 5p är inte med)

*Hur skulle du känna om din klass ska byta skola?*

- Medelvärde 3,9p av 10p
- Störst antal:
  - o 117 st. (43%) respondenter anger att det inte alls skulle kännas bra. 1p.
  - o 40 st. (15%) respondenter anger att det skulle kännas mycket bra. 10p.
  - o 23 st. (8%) respondenter anger mittenalternativet. 5p.
- Andelen mer negativa svar (1p.-4p.) är 64%.
- Andelen mer positiva svar (6p.-10p.) är 28%.  
(Obs! Mittenalternativet 5p är inte med)

*Vad tycker du är bra med en skola med bara elever i årskurs F-3 på Elias Fries skola och bara elever i årskurs 4–6 på Kråkbergsskolan?*

Elevernas svar på frågan om vad de tycker är bra med en skola där årskurs F-3 är på Elias Fries skola och årskurs 4–6 är på Kråkbergsskolan varierar mycket. Här är några sammanfattade teman från deras kommentarer:

#### **Positiva aspekter:**

- Många nämner att det blir mindre bråk och mobbning eftersom de äldre eleverna inte kommer att vara nära de yngre, vilket skapar en tryggare miljö.
- Några uppskattar att de kommer vara omgivna av jämnåriga och att det kan vara lättare att få nya vänner.
- Flera tycker att det är bra att det är nära till slöjden och andra praktiska anläggningar.
- En del elever ser fram emot förändringen och tycker att det kan bli roligt att byta skola.

### **Negativa aspekter:**

- Många uttrycker att de inte tycker det är bra, och vissa är starkt negativa och vill inte byta skola.
- Flera elever nämner att de inte gillar förändringen eller att de tycker att det är dåligt utan att specificera varför.
- Vissa är oroliga för att de inte längre kommer att träffa sina vänner eller familjemedlemmar som går på den andra skolan.

### **Neutrala eller osäkra svar:**

- Flera elever vet inte vad de tycker eller förstår inte frågan.

*Sammanfattningsvis* finns det en blandning av positiva och negativa reaktioner. Att få gå på en skola med jämnåriga kamrater ser man som positivt och man tror att tryggheten kommer att öka. Många är oroliga för själva förändringen och att man inte kommer att få träffa sina vänner.

*Vad tycker du är dåligt med en skola med bara elever i årskurs F-3 på Elias Fries skola och bara elever i årskurs 4–6 på Kråkbergsskolan?*

Elevernas svar på vad de tycker är dåligt med att dela upp skolan på detta sätt kan delas in i flera teman:

### **Att behöva byta skola:**

- Många elever uttrycker att de inte vill byta skola och att de trivs där de är nu. Flera är oroliga för att det kommer bli annorlunda och att de känner sig tryggare på sin nuvarande skola.
- En del elever tycker det är långt att gå eller att de måste åka buss, vilket de ser som en nackdel.

### **Separation från syskon och vänner:**

- Ett vanligt tema är att eleverna inte kommer kunna träffa sina småsyskon eller äldre vänner, vilket de upplever som negativt.
- Många elever nämner att de kommer sakna att ha skolavslutningar och andra aktiviteter tillsammans med yngre elever.

### **Skolans faciliteter och miljö:**

- Flera elever tycker att Kråkbergsskolan har sämre faciliteter, särskilt att det inte finns gräs eller skog som det gör på Elias Fries skola. Detta verkar vara en stor nackdel för dem som gillar att leka utomhus.

### **Rädsla för förändringar och otrygghet:**

- Några elever känner sig rädda eller nervösa för förändringen och tycker att det är en stor omställning. De är oroliga för nya lärare, klassrum eller att inte ha samma kompisar i närheten.

### **Praktiska problem:**

- En del elever ser praktiska svårigheter, såsom att föräldrar måste åka till två olika skolor för att lämna sina barn, eller att det kan skapa mer stress och tidsbrist för familjerna.
- En återkommande kommentar är att man måste åka buss mer, vilket upplevs som jobbigt för vissa.

### **Oro för att det blir sämre:**

- Vissa elever tror att det kommer leda till mer bråk och kaos på skolan, eller att det blir svårare att få vänner om de måste byta miljö och inte längre har barn i olika åldrar runt sig.

*Sammanfattningsvis* är eleverna oroliga för förändringen och separationen från syskon och vänner. De ser också praktiska problem och känner osäkerhet inför en ny skola och nya rutiner.

*Vad tycker du är viktigt att de politiker som bestämmer ska tänka på, om att ha alla elever i årskurs F-3 på Elias Fries skola och alla elever i årskurs 4–6 på Kråkbergsskolan?*

Elevernas svar på vad politiker bör tänka på när det gäller att ha elever i årskurs F-3 på Elias Fries skola och årskurs 4–6 på Kråkbergsskolan täcker många olika aspekter. Här är några huvudsakliga teman:

### **Att behålla klasskamrater och vänner:**

- Flera elever betonar vikten av att få vara med sina vänner och sin nuvarande klass, även om de byter skola. De oroar sig för att bli separerade från sina bästa vänner.

### **Barnens välmående och trygghet:**

- Många elever tycker att det är viktigt att politiker tänker på barnens välbefinnande, att de ska må bra och känna sig trygga i skolan. Det är viktigt att lyssna på barnen och att skapa en trygg miljö fri från mobbning.

### **Praktiska och logistiska problem:**

- Ett vanligt tema är oron för att bytet mellan skolor kan skapa problem för barn och föräldrar. Många nämner att de bor långt från den ena skolan och att det kan bli svårt för föräldrarna att skjutsa sina barn till olika skolor.

- Eleverna nämner även att många måste åka buss, vilket kan bli jobbigt och tidskrävande.

### **Skolans faciliteter:**

- Flera elever påpekar vikten av att det finns grundläggande faciliteter som matsal, idrottshall, slöjdsal, fotbollsplan och gungor på skolorna. Dessa är viktiga för en bra skolmiljö.

### **Barnens rätt att välja:**

- En del elever anser att barnen borde få vara med och bestämma, och att politikerna borde ta hänsyn till vad barnen vill. De tycker att barnens röst ska vara central i beslutsprocessen.

### **Oro för förändring:**

- Många uttrycker oro för förändringen och känner sig osäkra eller nervösa inför ett byte av skola. Vissa är starkt emot idén och vill att allt ska förbli som det är nu.

*Sammanfattningsvis* vill eleverna att politikerna tar hänsyn till deras behov och åsikter, särskilt när det gäller att få vara med sina vänner, att skolorna ska ha bra faciliteter, och att praktiska svårigheter inte försummas. Barnens trygghet och välmående är också en tydlig prioritet

Bilaga 8 Sammanställning enkät vårdnadshavare

Vårdnadshavarenkät – förändrad skolorganisation

- EF 79 svar.
  - o Svarefrekvens c:a 37%
- Kb 49 svar.
  - o Svarefrekvens c:a 45%
- Totalt 128 svar.
  - o Svarefrekvens c:a 40%

*Hur ser du som vårdnadshavare på förslaget att det bara ska gå elever i årskurs F-3 på Elias Fries skola och bara elever i årskurs 4–6 på Kråkbergsskolan?*

- Medelvärde 3,9p av 10p
- Störst antal:
  - o 65 respondenter anger att det inte alls är bra. 1p.
  - o 22 respondenter anger att det är mycket bra. 10p.
  - o 12 respondenter anger mittenalternativet. 5p.

*Vad ser du för fördelar med att det bara går elever i årskurs F-3 på Elias Fries skola och bara går elever i årskurs 4–6 på Kråkbergsskolan?*

Vårdnadshavarnas svar om fördelar med att dela upp eleverna mellan Elias Fries skola (F-3) och Kråkbergsskolan (4–6) är blandade. Här är en sammanfattning av deras synpunkter:

**Motstånd till förändringen:**

- Många ser inga fördelar alls och anser att det skulle skapa problem, både för barnens trygghet och skolornas miljö.
- Vissa tycker att Elias Fries inte är anpassad för yngre barn och att förändringen skulle medföra ökade kostnader för kommunen.
- Några föräldrar anser att det är bättre att ha alla barn på samma skola för kontinuitet och trygghet.

**Fördelar som lyfts fram:**

- Flera nämner att en åldersbaserad uppdelning kan leda till en lugnare miljö och bättre anpassade lekmöjligheter för barnen.
- Färre bussresor för mellanstadieeleverna och bättre tillgång till specifika ämnen som slöjd, hemkunskap och idrott nära Kråkbergsskolan.
- Föräldrar ser även möjligheter till ökad gemenskap bland barn i samma åldrar och att lärarna kan fokusera mer på en åldersgrupp.
- Att barnen får förbereda sig bättre för högstadiet genom att vara på Kråkbergsskolan innan de byter till Örnaskolan.
- Vissa lyfter fram att det kan bli lättare för lärarna att samverka, och att resurser kan samlas mer effektivt.

### **Generella observationer:**

- Det finns en viss uppskattning för att pedagogerna kan anpassa undervisningen bättre till en mer homogen åldersgrupp.
- Några ser fördelar i att barn från olika upptagningsområden lär känna varandra innan högstadiet.

*Sammanfattningsvis* är det många som inte ser några fördelar med förändringen, medan andra pekar på bättre anpassning av skolmiljön, kortare bussresor och ökade möjligheter för samverkan mellan lärare och elever inom en mer koncentrerad åldersgrupp.

*Vad ser du för nackdelar med att det bara går elever i årskurs F-3 på Elias Fries skola och bara går elever i årskurs 4-6 på Kråkbergsskolan?*

Vårdnadshavarna ser flera nackdelar med att dela upp skolorna på det föreslagna sättet. Här är några återkommande teman:

### **Längre skolväg och transportproblem:**

Många vårdnadshavare påpekar att förändringen skulle innebära längre skolvägar för deras barn, vilket skulle öka behovet av skolskjuts eller biltransport. Detta skulle skapa logistiska svårigheter, ökade kostnader för familjer och kommunen samt en ökad klimatpåverkan. Föräldrar utan körkort uttrycker särskild oro för hur de ska få barnen till skolan.

### **Splittrade syskon:**

Ett flertal föräldrar lyfter fram att syskon som idag går på samma skola skulle separeras, vilket skapar en extra börda för föräldrar som behöver hämta och lämna på olika platser. Vissa barn känner trygghet i att ha sina syskon i närheten och skulle påverkas negativt av en sådan förändring.

### **Förlorade sociala fördelar:**

Många vårdnadshavare betonar vikten av att yngre barn kan se upp till och lära av äldre elever. De menar att en uppdelning av åldersgrupperna skulle minska socialt lärande och skapa ett segregerat skolsystem.

### **Trygghet och kontinuitet:**

Att byta skola upplevs som en risk för barnens trygghet och kontinuitet. Vissa barn, särskilt de med särskilda behov eller som är känsliga för förändringar, kan påverkas negativt av att behöva anpassa sig till en ny miljö med nya lärare och elever.

### **Stora klasser och brist på resurser:**

Det finns en oro över att klasserna på Kråkbergsskolan kan bli för stora, vilket kan försämra undervisningskvaliteten. Flera vårdnadshavare föreslår att mer resurser, som lärare och personal, behövs om förslaget genomförs.

*Sammanfattningsvis* uttrycker vårdnadshavarna oro över de praktiska, sociala och pedagogiska konsekvenserna av förslaget.



*Vad tycker du är viktigt att de politiker som bestämmer ska tänka på, om att ha alla elever i årskurs F-3 på Elias Fries skola och alla elever i årskurs 4-6 på Kråkbergsskolan?*

Vårdnadshavarnas svar belyser flera viktiga punkter kring förslaget att flytta årskurs F-3 till Elias Fries skola och årskurs 4-6 till Kråkbergsskolan:

**Barnens trygghet och bästa:**

Många vårdnadshavare uttrycker oro för att en förändring kan påverka barnens trygghet och psykiska välmående negativt. De betonar vikten av att prioritera barnens behov över ekonomiska faktorer och att se till att skolmiljön främjar deras utveckling.

**Transport och säkerhet:**

Många föräldrar påpekar problem med skolskjuts och säkra vägar till skolan, särskilt för elever som bor långt från den tilldelade skolan. De oroar sig för ökad trafik och potentiella faror för barnen som måste korsa större vägar eller cykla långa sträckor.

**Skolskjuts och avstånd:**

Flera vårdnadshavare är bekymrade över hur skolskjutsen kommer att organiseras och hur föräldrar med flera barn i olika skolor kommer att hantera transport. Frågor ställs om rätt till skolskjuts och vilka lösningar som erbjuds för att underlätta logistiken.

**Syskonrelationer och social trygghet:**

En viktig fråga är att syskon kan behöva gå på olika skolor, vilket kan påverka familjens logistik och barnens trygghet. Många vårdnadshavare betonar värdet av att ha syskon på samma skola och att barnen kan lära av och se upp till äldre elever.

**Skolmiljö och faciliteter:**

Det finns kritik mot bristen på faciliteter på Elias Fries skola, såsom gymnastiksal och matsal. Flera vårdnadshavare betonar att dessa behöver förbättras innan en sådan förändring genomförs, för att säkerställa en likvärdig utbildningsmiljö för alla elever.

**Kommunikation och delaktighet:**

Flera svar betonar vikten av tydlig kommunikation från politiker och skolläda, samt att involvera vårdnadshavare i beslutsprocessen. Många känner att deras åsikter inte har blivit hörda och att beslutsprocessen bör vara mer transparent.

*Sammanfattningsvis* anser vårdnadshavarna att barnens säkerhet, psykiska välmående, familjernas praktiska situation och tillgång till bra skolfaciliteter måste vara centrala överväganden i beslutet om omorganisationen.

Bilaga 9 Barnkonsekvensanalys

**Barnkonsekvensanalys – prövning av barnets bästa**

Diarienummer	2023 BUN0151
Ansvarig nämnd	Barn- och ungdomsnämnden

*Beskriv ärendet där beslut ska tas*

Kommunfullmäktige har gett Barn- och ungdomsförvaltningen i uppdrag att utreda en organisationsförändring av Elias Fries skola och Kråkbergskolan för ökad likvärdighet och förbättrad måluppfyllelse.

Förändringen skulle innebära att Elias Fries skola blir en F-3 skola och Kråkbergskolan blir en 4–6 skola.

På Elias Fries kommer det att gå elever i åldrarna 6–9 år och på Kråkbergsskolan kommer elever i åldrarna 10–12 år att gå.

Förändringen kan innebära att vissa elever kan komma att behöva byta skola för att tillhöra rätt åldersgrupp. Som elev kommer man att få nya klasskamrater då två skolors elever kommer att gå på en och samma skola. Det kan även betyda att man som elev kan få längre eller kortare skolväg jämfört med en oförändrad skolorganisation vilket kan påverka elevens skoldag i tid.

En likvärdig grundskola ger eleverna lika förutsättningar för att lyckas med sin skolgång och därigenom förbättra måluppfyllelsen på skolorna. Att få ökad behörighet bland personalen och fördelarna med personal som är utbildade för samma stadienivå ger även ökad måluppfyllelse för eleverna. Att undervisas i slöjd, idrott, hemkunskap och moderna språk på annan skolenhet förlänger elevernas skoldag med extra tid.

*Vilka barn berörs av beslutet? (frågor kopplat till artikel 2)*

<b>Bidrar ärendet till likvärdiga förutsättningar för alla barn?</b>	<b>Ja</b>	<b>Delvis</b>	<b>Nej</b>	<b>Inte relevant</b>
Oavsett ålder	<b>x</b>			
Oavsett kön	<b>x</b>			
Oavsett Könssidentitet/könsuttryck	<b>x</b>			
Oavsett Sexuell läggning	<b>x</b>			
Oavsett funktionsnedsättning	<b>x</b>			
Oavsett etnicitet, hudfärg, och språk	<b>x</b>			
Oavsett religion eller politisk åskådning	<b>x</b>			
Oavsett socioekonomisk bakgrund	<b>x</b>			
Oavsett bostadsort	<b>x</b>			
<b>Kommentar:</b> Alla elever inom åldersgrupp 6–12 år kommer att beröras av beslutet. Likvärdiga grunder för beslutet gynnar samtliga elever oavsett bostadsadress inom Hyltebruks tätorts upptagningsområde.				

## Utredning ändrad skolorganisation för grundskolor i Hyltebruks tätort

### *Inhämta kunskap (frågor kopplat till artikel 3)*

<b>Relevanta lagar som berörs:</b> Skollagen, Barnkonventionen
<b>Nationella styrdokument:</b> Läroplaner
<b>Lokala styrdokument:</b> Riktlinje skolskjuts
<b>Barnets bästa på kort sikt:</b> Skollagen, Barnkonventionen
<b>Barnets bästa på lång sikt:</b> Skollagen, Barnkonventionen

### *Lyssna till barnet eller barnen (Frågor kopplat till artikel 12)*

<b>Vilka aspekter behöver vi ha barnens synpunkter på i ärendet?</b>
Förändringen, flytt, oro, relationer, skolväg, utbildning.
<b>Hur har barnet/barnen hörts? Hur har de fått komma till tals?</b>
Samtliga barn/elever har fått svara på en enkät kring deras tankar och synpunkter kring en förändring av skolornas organisation. Enkäterna har besvarats under skoltid med hjälp av pedagogerna för de elever som så önskat. Eleverna har innan de svarat på enkäten fått information muntligt och visuellt i form av bildspel om vad förändringen innebär. Informationen har delgetts av skolornas rektorer.
<b>Vilka för ärendet relevanta åsikter har berörda barn lyft fram?</b>
Det finns en blandning av positiva och negativa tankar. Att få gå på en skola med jämnåriga kamrater ser man som positivt och man tror att tryggheten kommer att öka. Många är oroliga för själva förändringen och att man inte kommer att få träffa sina vänner. Flera elever påpekar vikten av att det finns grundläggande faciliteter som matsal, idrottshall, slöjdsal, fotbollsplan och gungor på skolorna. Dessa är viktiga för en bra skolmiljö.

### *Vilka artiklar i konventionen är aktuella i ärendet*

<input type="checkbox"/> Rätt till liv, överlevnad och utveckling (artikel 6)
<input type="checkbox"/> Rätt till bästa uppnåeliga hälsa, likvärdig tillgång till hälso- och sjukvård (artikel 23, 24 och 39)
<input checked="" type="checkbox"/> Rätt till en trygg och säker uppväxt, skydd mot alla former av vanvård, försummelse, våld och övergrepp (art. 19, 32–40)
<input checked="" type="checkbox"/> Rätt till utbildning (artikel 23, 28 och 29)
<input type="checkbox"/> Rätt till social trygghet och skälig levnadsstandard (artikel 23, 26 och 27)
<input checked="" type="checkbox"/> Rätt till vila, lek, kultur och fritid (artikel 23 och 31)
<input type="checkbox"/> Rätt till information och demokratiska rättigheter (artikel 12, 13, 14, 15, 16, 17 och 23)
<input type="checkbox"/> Rättigheter som rör föräldraskap och omhändertagande (artikel 5, 7, 9, 18, 20, 21 och 25)
<input checked="" type="checkbox"/> Rättigheter kopplade till fungerande samhällsservice, samhällsplanering samt inom- och utomhusmiljö (art.12, 23, 24, 26, 27, 31 m.fl.)
<input type="checkbox"/> Rättigheter för barn från minoritetsgrupper, barn på flykt samt barn i asylprocessen (artikel 7, 8, 9, 10, 20, 22, 23 och 30)

### *Konsekvenser av ärendet*

<b>Vilka för – och nackdelar finns med ärendet enligt det insamlade underlaget utifrån barnets rättigheter</b>
Fördelar: Barnen kommer att få en mer likvärdig utbildning oavsett vilken skola man går på. Undervisning som bedrivs av behöriga lärare medverkar till elevernas måluppfyllelse mot behörighet till gymnasiet. Likvärdigheten gäller även skoldagens tid, tillgång till rätt lärmiljöer avsedda för aktuell ålder. Man kan få fler jämnåriga kamrater då alla inom samma åldersspann är på samma enhet. Att kunna byta klass utan att byta skola om behov

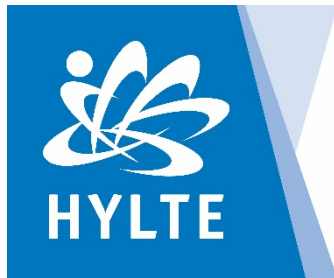
## Utredning ändrad skolorganisation för grundskolor i Hyltebruks tätort

uppstår kan skapa trygghet hos barnen. Förändrad skolväg och möjlighet till skolskjuts kan påverka barnen positivt.

Nackdelar: En omorganisation kommer att medföra oro och i vissa fall stress hos elever. Man känner sin skolsituation i nuläget men vet inte vad förändringen kommer innebära. Trygghet med kompisar och lärare kan komma att förändras om man inte alla lärare följer med och det blir nya klasser. Förändrad skolväg och möjlighet till skolskjuts kan även påverka barnen negativt.

### *Beslut i bedömning barnets bästa*

Rätten till likvärdig utbildning av behöriga lärare är en viktig synpunkt för barnen enskilt både nu och framåt men även för samhället. Barn ska även känna sig trygga i sin tillvaro vilket en förändrad organisation initialt kan ha en negativ påverkan på. Får däremot barnen flytta tillsammans med sina klasskamrater och vissa fall även lärare kommer det framåt skapa trygghet efter en förändring. Mervärdet av likvärdig utbildning i det livslånga perspektivet uppväger den initiala oro som en förändring kan skapa.



# Riktlinje för skolskjuts i Hylte kommun

Antagen av Barn- och ungdomsnämnden, 2014-02-12

Reviderat senast 2021-04-27

# Utredning ändrad skolorganisation för grundskolor i Hyltebruks tätort

## 1. Bakgrund

1 § Enligt 10 kap 32 § skollagen har elev i grundskola, åk 0–9, med offentlig huvudman rätt till kostnadsfri skolskjuts, från bostadens närhet eller anvisad hållplats till den skola kommunen anvisar, om det behövs med hänsyn till färdvägens längd, trafikförhållanden, funktionshinder hos en elev eller någon annan särskild omständighet. Motsvarande bestämmelser finns i 11 kap 31 § skollagen för elever i anpassad grundskola.

2 § Det finns inget generellt hinder mot att elever hänvisas till särskilda uppsamlingsplatser i hemmets respektive skolans närhet. Rätten till skolskjuts innebär inte att sådan skolskjuts måste anordnas från bostadsadressen till den plats där utbildningen bedrivs eller att skolskjuts måste anpassas till varje elevs skoltider. Uppsamlingsplatser bestäms av Hallandstrafiken

## 2. Syfte

1 § Dessa riktlinjer är fastställda av barn- och ungdomsnämnden och ska tydliggöra vad som gäller beträffande skolskjutsar samt komplettera de lagar och förordningar som finns på området. Syftet är också att säkerställa att barn och ungdomar i Hylte kommun behandlas lika vid bedömning i skolskjutsfrågor, utifrån likabehandlingsprincipen i Kommunallagen 2 kap 2§.

## 3. Omfattning

1 § Riktlinjerna gäller för elever som går i förskoleklass, grundskola, anpassad grundskola samt är folkbokförda i Hylte kommun.

2 § Hämtning och lämning på fritidshem åligger vårdnadshavaren

## 4. Beslutsfattare

1 § Barn- och ungdomsnämnden har delegerat till skolskjutssamordnare på barn- och ungdomskontoret att handlägga skolskjutsfrågor i enlighet med dessa riktlinjer.

2 § Beslut om färdväg och hållplatser görs av Hallandstrafiken utifrån gällande avtal.

## 5. Ansökan och beslut

1 § Ansökan om skolskjuts görs via e-tjänst som finns på kommunens webbsida. Ansökan görs endast inför skolstart i förskoleklass, vid förändrade förutsättningar eller då behov uppstår. Vårdnadshavare ansvarar för att omgående informera skolskjutssamordnare om omständigheter som kan påverka elevens rätt till skolskjuts. Handläggningstid för beslut under läsåret är upp till 3 veckor. Beslut gällande ansökan inför nytt läsår meddelas senast i juni innan skolstart.

2 § Är du missnöjd med beslut enligt 10 kap. 32 § skollagen, kan du överklaga det genom förvaltningsbesvär hos Förvaltningsrätten i Göteborg. Besvärshänvisning bifogas beslut.

## 6. Rätt till skolskjuts

1 § Elev har rätt till skolskjuts om eleven är folkbokförd i skolenhetens upptagningsområde och uppfyller något/några av nedan strecksatser.

- har en skolväg som överstiger de i avsnitt 7 angivna avståndsgränserna,
- trafikförhållandena utmed skolvägen anses farliga enligt avsnitt 8,
- har funktionsnedsättning enligt avsnitt 9,
- andra särskilda omständigheter föreligger enligt avsnitt 10, eller

## Utredning ändrad skolorganisation för grundskolor i Hyltebruks tätort

- har ett växelvis boende enligt avsnitt 11.

Alla dessa förutsättningar ska prövas individuellt i varje enskilt fall.

3 § Elev som väljer att gå på en annan skolenhet än den som kommunen hänvisar till, har inte rätt till skolskjuts. Om det kan ske utan organisatoriska eller ekonomiska svårigheter kan kommunen anordna skolskjuts även för denna elev. Sådan bedömning görs på rådande förhållanden och beslutet kan komma att ändras när förhållandena förändras.

### 7. Skolvägens längd och väg till hållplats

1 § Med skolväg avses kortaste gång- eller cykelväg mellan folkbokföringsadress (tomtgräns) och skolans område (infart till skolområde). Avståndsbedömning görs av Hallandstrafiken. Elevens väg till anvisad hållplats ska jämföras med skolväg.

2 § För att ha rätt till skolskjuts ska skolvägens längd eller avstånd till anvisad hållplats överstiga nedanstående avståndsgränser:

	<b>Avstånd bostad-skola</b>	<b>Avstånd bostad-hållplats</b>
förskoleklass	2 kilometer	2 kilometer
skolår 1-3	2 kilometer	2 kilometer
skolår 4-6	3 kilometer	3 kilometer
skolår 7-9	4 kilometer	4 kilometer

3 § Avvikelse från ordinarie kilometerangivelser enligt § 2 i detta avsnitt gäller i följande fall:

- Elever i Hyltebruks, Torups, Kinnareds, Landeryds, Rydöbruks samt Unnaryds tätort erhåller inte skolskjuts till skolenhet belägen inne i respektive tätort. För elever i Hyltebruks tätort, där Hylte kommun har gjort skolplacering till annan skolenhet än den normalt anvisade i närområdet, kan skolskjuts erhållas. Gäller för förskoleklass till och med åk 3.
- Elever i skolår F-9, får inte korsa Nissastigen (väg 26). Om inte trafiksäker över- eller undergång finns är dessa elever berättigade till skolskjuts på grund av farlig väg.
- Elever i skolår F-9, är berättigade till skolskjuts om elevs skolväg går genom farlig industritomt.

### 8. Trafikförhållanden

1 § Elev kan ges skolskjuts om trafikförhållandena utmed skolvägen är sådana att vägen anses farlig. Trafikmiljöer där fordon och barn vistas innebär alltid risker men vissa trafikmiljöer är förbundna med större risker än andra. Kommunen bedömer skolvägen utifrån Trafikverkets modell för trafiksäkerhetsbedömning. En individuell prövning görs i varje enskilt fall.

2 § Säkerheten vid en hållplats för skolskjuts, bedöms efter Trafikverkets modell för trafiksäkerhetsbedömning.

### 9. Elev med funktionsnedsättning

1 § För elev med funktionsnedsättning ska dessa riktlinjer tillämpas utifrån elevens förmåga och mognad. Bedömningen görs av övergripande särskoleansvarig. Utgångspunkten ska vara att i möjligaste mån följa den trafikplanering som gäller för övriga elever.

## Utredning ändrad skolorganisation för grundskolor i Hyltebruks tätort

2 § Elev i anpassad grundskola kan berättigas skolskjuts till och från korttidshem och avlastningshem.

3 § Målsättningen är att alla skolungdomar som har möjlighet till det, ska tränas till självständighet och till att kunna resa själva. I beslutet om skolskjuts kan därför anges villkor att skolan och vårdnadshavare ska upprätta och genomföra en plan för ökad transportsjälvständighet under den period som beslutet gäller.

### 10. Särskilda omständigheter

1 § Elev kan erbjudas skolskjuts om rektor har tagit beslut om att eleven ska följa undervisningen på en annan skolenhet, under en begränsad period.

2 § Skolskjuts och avvikelser från avståndsreglerna kan tillfälligt eller periodvis behövas för vissa elever t.ex. av medicinska, psykosociala eller emotionella skäl. Beslut ska grundas på utredning eller annan sakkunnig bedömning och efter yttrande av rektor.

3 § Skolskjuts kan även anordnas för elev som på grund av:

- operation eller sjukdom; man bedöms behöva skolskjuts. Läkarintyg är obligatoriskt, för att barn- och ungdomskontoret skall ha ett underlag för bedömning. Skolskjuts ordnas av skolskjutshandläggare.
- olyckshändelse; man har skadat sig så att extra skolskjuts behövs. Skadeanmälan görs av vårdnadshavare direkt till det av kommunen antagna försäkringsbolaget, vilket också anordnar skolskjutsen. Innan taxiresorna till och från skolan ska antagna försäkringsbolaget kontaktas för bekräftelse. Efter bekräftelse från försäkringsbolaget görs beställning av taxiresor till och från skolan av vårdnadshavare. Skolskjuts under skoldagen ansvarar skolan för och beställs enligt rutin för interntur.

### 11. Växelvis boende

1 § Elev kan ha rätt till skolskjuts vid växelvis boende inom Hylte kommun. Med växelvis boende avses vårdnadshavare som inte bor tillsammans men där eleven ändå är varaktigt bosatt ungefär lika mycket hos båda vårdnadshavarna. Båda vårdnadshavarna ska vara folkbokförda i Hylte kommun.

2 § Skolskjuts vid växelvis boende kan beviljas från elevens båda hem till den skolenhet som kommunen placerat eleven vid med hänsyn till folkbokföringsadressen, förutsatt att avståndskriterier och övriga föreskrifter uppfylls.

3 § Skolskjuts vid växelvis boende, kan anordnas av kommunen om det kan ske utan organisatoriska eller ekonomiska svårigheter för kommunen, då en elev väljer att gå i en annan skolenhet än den kommunen anvisar till, Sådan prövning sker på rådande förhållanden och beslutet kan komma att ändras när förhållandena förändras.

4 § Skolskjuts vid växelvis boende ska ske enligt ett i förväg angivet och regelbundet schema. Schema lämnas till skolskjutsentreprenörerna av vårdnadshavare.

### 12. Självskjuts



## Utredning ändrad skolorganisation för grundskolor i Hyltebruks tätort

1 § I de fall elev inom grundskolan har rätt till skolskjuts (ej vid eget skolval) finns även möjligheten för vårdnadshavare att ansöka om möjlighet till självskjuts om särskilda skäl föreligger. Hylte kommun kan erbjuda vårdnadshavare möjlighet till självskjuts om särskilda skäl föreligger eller om det finns svårighet att ordna skolskjuts i enlighet med övriga skolskjutsriktlinjer. Överenskommelse om självskjuts innebär att vårdnadshavare mot en ersättning från kommunen, tar över det dagliga ansvaret för att eleven kommer till och från skolan. Självskjuts kan vara tillämplig då det föreligger särskilda skäl som tex när elevs restid blir orimligt lång, när elev av andra orsaker, t.ex. funktionsnedsättning, har svårt att hantera sin resa till och från skolan eller vid vissa fall vid växelvist boende. Självskjuts gäller inte i samband med fritidsverksamhet.

2§ Vårdnadshavare tar över det dagliga ansvaret för att eleven kommer till och från skolan. Ansvaret för eleven tas över av skolan från och med då elevens skoldag börjar och slutar då skoldagen slutar. Då vårdnadshavaren tar över ansvaret för elevens transport till skolan har inte skolan ett ansvar för att eleven kommer till skolan i de fall vårdnadshavaren inte har möjlighet att köra eleven till skolan.

3§ Vårdnadshavare kan ansöka om självskjuts genom att kontakta skolskjutshandläggare. I de fall där skolskjutshandläggaren ser att självskjuts kan vara ett lämpligt alternativ, tas kontakt med vårdnadshavare.

4§ Överenskommelse om ersättning för självskjuts innebär att förälder tecknar avtal med kommunen på därför avsedd blankett. Ersättning utgår mellan hemmet och tilldelad skolenhet.

Ersättning för självskjuts utgår med samma belopp per km som utgår enligt riksskatteverkets normer för skattefri ersättning för tjänsteresor med egen bil.

5§ Det krävs inga särskilda försäkringar vid självskjuts eftersom fordonets trafikförsäkring även omfattar passagerare.

### **13. Restid och väntetid**

1 § Restid i fordon bör ej överstiga 120 minuter per dag. I de fall då detta inte är möjligt av praktiska och ekonomiska skäl kan restiden behöva förlängas.

2 § Eftersom samordning sker av skolskjutsarna så kommer väntetider att uppstå. Med väntetid menas tid från avslutad färd till skolstart samt tid från skolslut till påbörjad hemfärd. Skolskjuts bör anordnas så att väntetiden inte överstiger 60 minuter per dag men kan vid vissa tillfällen bli längre. Väntetiden kan komma att bli längre för elever som beviljats skolskjuts enligt punkt 11 § 1.

### **14. Vem får följa med skolskjutsen?**

1 § Endast den elev som är berättigad till skolskjuts samt elev med intyget kompisåkning.

### **15. Trafiksäkerhet**

1 § Under läsåret skall en genomgång hållas med elever i förskoleklass åk. 4 och åk 7. Genomgången skall omfatta trafiksäkerhets- och ordningsregler vid hållplats, vid av- och påstigning, under färden samt till och från fordonet. Detta skall göras i samarbete med skolskjutsentreprenörerna, räddningstjänst och polis.

### **16. Rektors ansvar**

## Utredning ändrad skolorganisation för grundskolor i Hyltebruks tätort

- Rektor ansvarar för ordning och säkerhet vid skolans hållplats.
- Rektor ansvarar för att det finns bussvakter vid skolenhetens hållplatser i samband med att eleverna kommer eller ska åka hem.
- För de elever som åker skolskjuts och som får lång väntetid på morgon eller eftermiddag, ansvarar rektor för att elev ges tillgång till lokal och tillsyn under väntetiden. Skolans tillsynsansvar innebär dock inte en skyldighet att sysselsätta eleven i väntan på hemtransport i upphandlad skolskjuts.
- I de fall elev p.g.a. undervisning missat skolskjuts hem är det rektors ansvar att ordna hemtransport för eleven.
- Rektor ansvarar för att skolskjutssamordnaren meddelas i god tid vid avbeställning av ordinarie turer.
- När rektor lägger schemat för läsåret skall hänsyn tas till behovet av ett rationellt fungerande skolskjutssystem. Rektor ansvarar för att ramtider för kommande läsår lämnas till skolskjutssamordnaren enligt beslutsprocessen.

### 17. Entreprenörens ansvar

Entreprenörens ansvar regleras i det avtal som upprättats mellan Hallandstrafiken och entreprenören. Vad gäller frågor som rör ordning och säkerhet anges bland annat följande:

- Samtliga elever ska garanteras en egen sittplats i bussen/taxin.
- Under transporten är det entreprenören/föraren som ansvarar för eleverna och att gällande trafikbestämmelser följs.
- Föraren är skyldig att meddela om ordnings- eller säkerhetsproblem uppstår under transporten. Tillbud under transporten skall rapporteras till rektor för skolan som rapporterar vidare till skolskjutssamordnaren.
- Entreprenörens förare ska vidta lämpliga åtgärder så att eleverna använder bilbälten.
- Entreprenören ska rapportera eventuella brister på hållplatserna.
- Entreprenören ska kontrollera att av- och påstigning kan ske på ett säkert sätt.
- Det är inte tillåtet för föraren att släppa på eller av elever på andra ställen än de fastställda hållplatserna.
- Force majeure. Om föraren till skolskjutsfordon bedömer att transporten, på grund av väderlek, vägens skick m.m. inte kan utföras på ett trafiksäkert sätt kan skolskjutsen ställas in. Ersättningskjuts anordnas inte i dessa fall.

### 18. Vårdnadshavares ansvar

- Vårdnadshavare ansvarar för elev på vägen mellan hemmet och hållplatsen samt vid av- och påstigningsplatsen samt under väntetider vid hållplatsen till dess att eleven stiger på buss eller taxi.
- Vårdnadshavare ansvarar för att elev följer gällande överenskommelser, ordningsregler, anvisad väg till hållplatsen samt trafikregler enligt trafikförordningen (SFS1998:1276).
- Vårdnadshavare har ansvar för att eleven kommer i god tid till hållplatsen. Skolskjutsen kan inte ansvara för försenade elever till hållplats. Om elev missat skolskjuts till skolan är det vårdnadshavares ansvar att se till att eleven kommer till skolan. Anges avgångstiden som ett tidsintervall ska eleven finnas på den anvisade platsen när tidsintervallet börjar.

## Utredning ändrad skolorganisation för grundskolor i Hyltebruks tätort

- Vårdnadshavare ansvarar för att meddela frånvaro till skolskjutsentreprenören och när barnet behöver skolskjuts igen.
- Vårdnadshavare förutsätts svara för att deras barn förbereds och tränas på att klara sin skolväg på ett så säkert sätt som möjligt i enlighet med 6 kap 2§ föräldrabalken (SFS1949:381). Det kan innebära att barnet måste följas till hållplatsen under så lång tid som behövs för att det skall klara att gå till hållplatsen på egen hand.
- Vårdnadshavare ansvarar för att elev i skolskjutsen inte medför skrymmande bagage samt föremål som kan vålla skada för medpassagerare.
- Vårdnadshavare ansvarar för att omgående informera skolskjutssamordnare om omständigheter som kan påverka elevens rätt till skolskjuts.
- Vårdnadshavare ansvarar för att barnet förses med reflexväst, reflexer och/eller har med sig en ficklampa under den mörkare delen av året.