



HYLTE

Dialogmöte BUN



Förskoleområde 6830

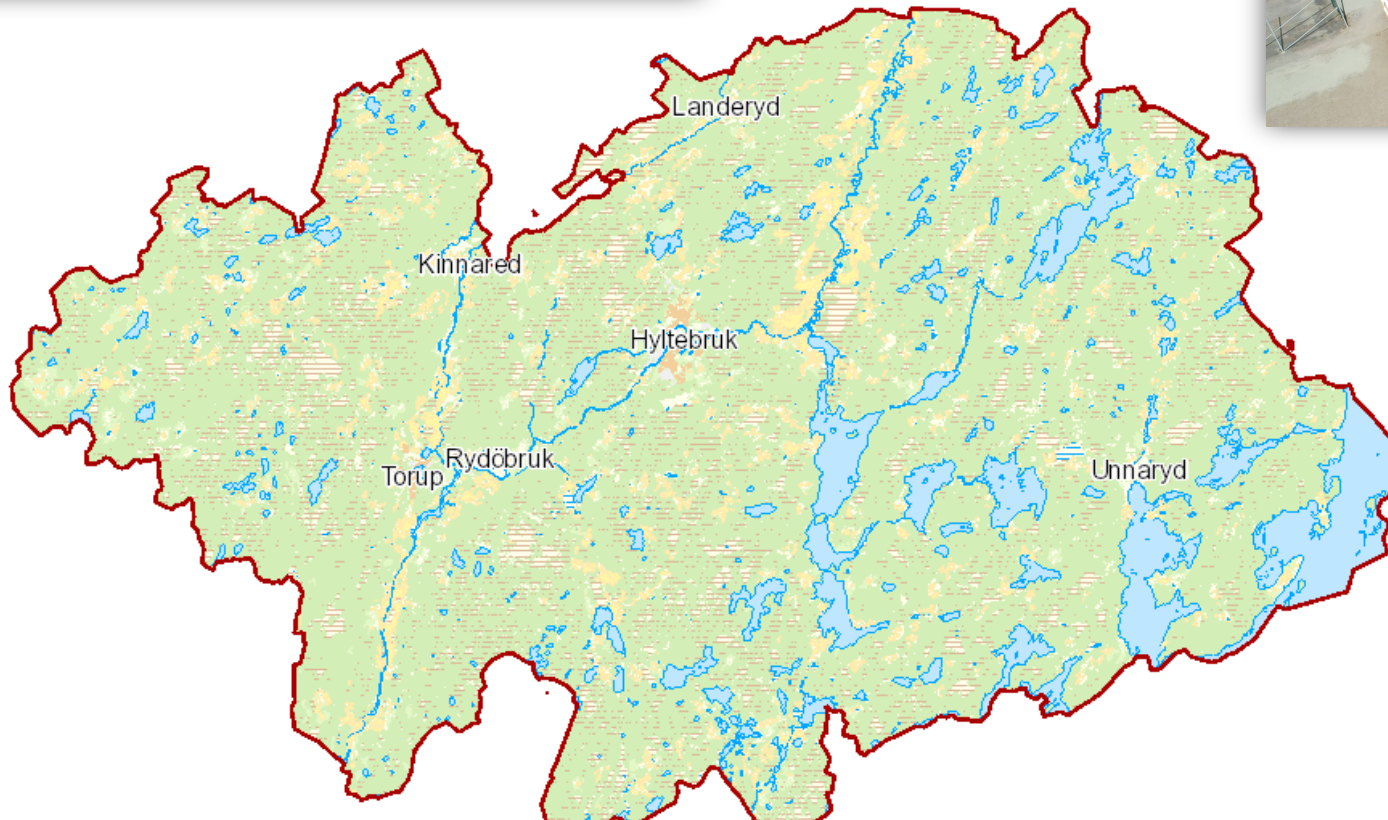
Kinnareds förskola



Skogsgläntans förskola



Sunnanängs förskola



Plan mot diskriminering och kränkande behandling

Upprättas årligen utifrån utvärdering av föregående års plan, analys av kränkingsärenden, vårdnadshavarenkät, självskattning BRUK samt barnintervjuer och trygghetsvandringar.

Främjande och förebyggande insatser

Det främjande arbetet syftar till att stärka respekten för allas lika värde och riktas till alla som en del i det vardagliga arbetet. Arbetet bedrivs utan förekommen anledning eller identifierade problemområden och omfattar alla diskrimineringsgrunder. Det förebyggande arbetet handlar om att identifiera och avvärja risker för kränkningar och diskrimineringar i den egna förskolans verksamhet.



Mål under läsåret 2023/2024 Sunnanängs förskola

Mål 1 Att i gruppen synliggöra allas lika värde och att allas uppfattningar och åsikter ska respekteras.

Mål 2 (Kön) Vi lyfter och bemöter barnen utifrån deras egen person och lyssnar in deras tankar och funderingar

Resultat

Vårt arbete med normer och värden samt kompisböckerna ger effekt på barngruppen. Vi upplever att klimatet mellan barnen är empatiskt och inkluderande. Vi arbetar aktivt och kontinuerligt med förebyggande och främjande insatser ex: kompis-stenen, Djuren på Djuris, samarbetslekar och olika dramor.

Vi ser att vårt arbete med ”case” under utvecklingsdagarna ger oss större möjlighet att samtala kring vårt förhållningssätt och hur vi bemöter våra barn i olika händelser.

Vi har våra arbetslagsplanering där vi tillsammans försöker lyfta vårt förhållningssätt, men vi kan alltid bli bättre på att fundera tillsammans. Vi ser att våra reflektionsväggar ger oss tankar från barnen och dessa tar vi med oss i vårt arbete.



Mål/insatser läsåret 2023/2024 Kinnareds förskola

Undervisning tillsammans med barnen utifrån aktionsforskning, barnkonventionen, "kompisböckerna" och förskolans läroplan. Gemensam föreläsning om Kränkingsanmälningar.

Trygghetsvandring ht23 och vt24. Fokus på att ta vidare våra resultat i praktiken.

Resultat

Barnen har i början av året tagit till sig att använda sig av stopphanden, men vi märker att när de blir äldre så använder de sig mer av det verbala språket. De lär sig genom att de förhandlar mer genom leken. Barnen har blivit mer medvetna om sitt eget handlande och visar varandra mer respekt. Vilket även kan bero på arbeten med våra aktionsforskningar.

Vi har gjort kränkingsanmälningar under läsåret, men vi behöver arbeta vidare med att ge varandra tid för att skriva dem direkt när händelserna uppstår. Än så länge har vi inte kunnat se något mönster i var och när kränkningar uppstår.

Vi tänker att det goda resultatet i alla delar inom normer och värden och barns trygghet dels beror mycket på att vi som pedagoger är närvarande och stöttande men även på grund av att det är ett återkommande arbete som känns igen av både barn och pedagoger.

Det positiva resultatet visas tydligt i samtliga delar, såsom utvecklingsplanen, trygghetsvandringarna, vårdnadshavarenkäten, samt i BRUKen.



Mål under läsåret 2023/2024 Skogsgläntans förskola

Målet är att alla ska vara accepterade och inkluderade i gemenskapen i förskolan.

Målet är att öka pedagogernas medvetenhet kring kränkningar som sker på förskolan.

Resultat

De äldre barnen upplevs trygga i sin miljö och i sin omgivning. Vi har intervjuat ett barn i taget vilket gav oss en tydligare och rättvisare bild av resultatet. Utifrån analysen av barnens svar kommer vi att arbeta med att inkludera och utveckla barnens delaktighet i verksamheten.

Bland de yngre barnen kan hallsituationen i den yttre tamburen vara en utmaning då väntan riskerar att bli lång innan pedagog är på plats och kan följa med barnen ut. Något barn verkar vilset i det stora lekrummet, vilket vi åtgärdar genom att göra medvetna grupperingar och placeringar vid lek och matsituationer.

Minskningen av kränkningar grundar sig i vårt förebyggande värdegrundsarbete, som vi arbetar med kontinuerligt genom vårt förhållningssätt och i vår undervisning samt genom våra anpassningar i barnens lekmiljö.

Vi menar även att barngruppens sammansättning har påverkat antalet kränkningar positivt.



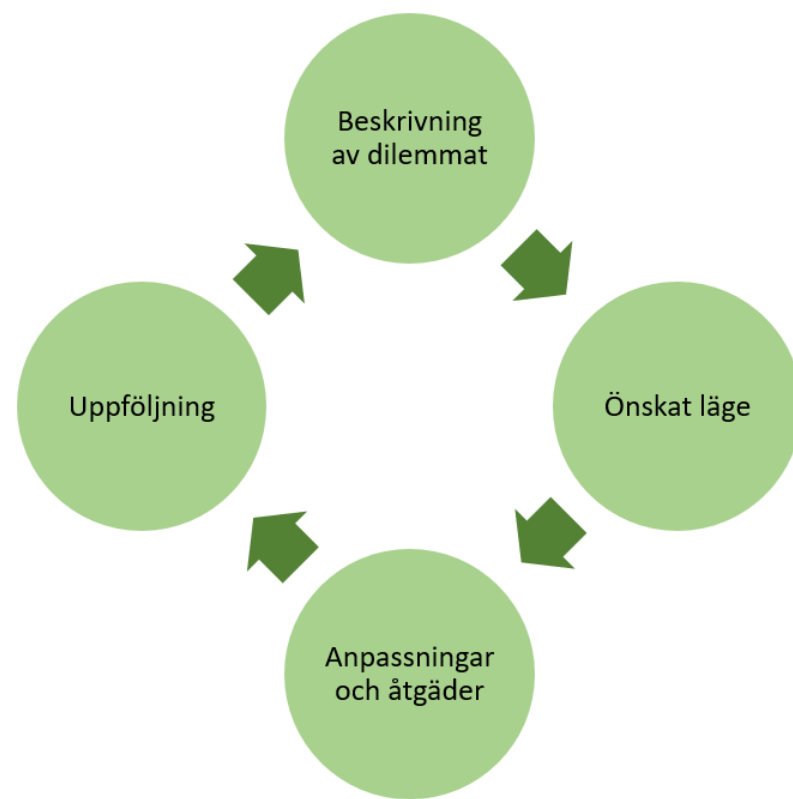
Levla Lärmiljön

Ett stödmaterial för tidiga insatser

Stödmaterialiet är tänkt att användas av förskolepersonal i arbetet med tidiga insatser för barn som behöver stöd i sin utveckling. Det är viktigt att lärmiljön ligger i fokus och att konkreta åtgärder snabbt kommer igång.

Materialiet är skapat för att ge stöd och ökad kvalitet i arbetet med tidiga insatser. För varje steg finns formulär och material som hjälper till att strukturera och komma vidare.

Det första steget handlar om en avgränsad *dilemmabeskrivning*, när vi sedan formulerar *önskat läge* är det viktigt att involvera barnet/barnen. Ur arbetet med de två första stegen och ur dialogen med barnet/vårdnadshavare/kollegor kommer ofta idéer om möjliga *anpassningar och åtgärder*. I andra fall kan det krävas mer stöd i att komma igång. Vid den efterföljande *uppföljningen* ges möjlighet att reflektera då anpassningar inte föll så väl ut och få tag i framgångsfaktorer som varit avgörande då vi lyckas.



"Du behöver bli en giraff förstår du...en giraff tar hand om andra..."

(Barn 5 år till barn 1 år)

Vad sker i barnens samspel i den fria leken när de får tillgång till nya erfarenheter om konflikthantering?

Bakgrund

- Konfliktfylld samspelslek mellan barnen.
- "...förmåga att [...] hantera konflikter..." (Lpfö 18).
- Forskning som visar på vikten av kommunikation (Säljö 2001)
- NVC/Giraffspråket (Rosenberg 2017)



Bildkälla: Kinnareds förskola

Genomförande

- Reflekerande samtal, skapande, dokumentationer, demokratisk röstning och rollspel.
- Fältanteckningar/observationer/videoinspelningar.
- Fortlöpande under c:a 8 veckor
- Barn i åldern 4-6 år (c:a 18 barn).

Resultat

- Barns positiva utveckling av konflikthantering genom språket.
- Barnen nämner båda känslaspekterna i de spontana samtalen.
- Förlängd och mindre konfliktfylld samspelslek.

Slutsats

- Barns ökade medvetenhet kring sina och andras känslor (empati)
- Vikten av den kommunikativa förmågan.

Lärdomar

- Vikten av att få med alla barn, även nya för avdelningen.
- Värdet av att alla pedagoger är insatta.
- Fortsatt arbete för att bibehålla resultat och vidare utveckling



Bildkälla: Kinnareds förskola



Bildkälla: Onlinbilder

Referenser

Hugo, M. & Hedegård, J. (2022). Folkhögskolans stödjande roll vid psykisk ohälsa: Ett deltagarperspektiv. (Inciell: Nationellt kompetenscentrum för livsöngl förändring).
Rosenberg, M.B. (2017). Nonviolent communication: Ett språk för livet. Inre Liv. Skolverket. (2018). Läroplan för förskolan, Lpfö 18. Stockholms Skolverket.
Säljö, R. (2001). Lärande i praktiken. Ett sociokulturellt perspektiv. Pinter.

Emma Jacobsson, Hainee Beysim, Petra Holmqvist & Susann Hallböck, Maj, 2024

Bakgrund

- Kartläggning
- Enkät för förskolan
- SKA-arbetet
- *Lpfö 18* Förskolan ska uppmantra barnen att föra fram sina tankar och idéer och skapa förutsättningar för detta. Barnens åsikter ska tas tillvara i utbildningen och de ska få möjlighet att bilda sig egna uppfattningar och göra val utifrån sina egna förutsättningar. På så sätt kan barnen utveckla tilltro till sin egen förmåga samt bli delaktiga och utöva inflytande över utbildningen. (Lpfö18)
- *Pramling Samuelsson (2010)* – Barnperspektiv
- *Skolverket (2011)* – Möten för lärande

Genomförande

- Ålder: 1-3 år, 14 st deltagare
- Förberedande drama
- Barnen målar sin känsla
- Barnen presenterar sin känsla
- Trygghetsvandring i 3 veckor
- Filmning i rummen
- Observations-anteckningar

Resultat

- Barnen deltar genom användning av trygghetscirklar, ansiktsuttryck, gester och genom att leka i rummen.
- De yngsta barnen får ökat deltagande då vi observerar kommunikation med kroppen och i leken.



Vad är din känsla?

Hur deltar de yngre barnen i trygghetsvandringen?

Slutsats

- Barnens förståelse för vandringen syns tydligt i deras kroppsspråk
- Symboliken för färg = känsla är svår för barnen
- Vi ser att intresset för materialet i rummet påverkar

Lärdomar

- Viktigt att diskutera hur vi observerar i arbetslaget
- Förarbetets betydelse

Referens: Skolverket (2018) läroplan för förskolan, Lpfö 18,
Pramling Samuelsson (2010) Barnsinflytande i utvärdering och dokumentation i förskolan,
Skolverket (2011) Möten för lärande

Marie, Albana & Emma 2024

Diskussionsfrågor

Vad anser ni ska ingå i barnpengen?

Hur ser ni på förskolorna i kommunen framåt, kopplat till minskat barnantal, nedläggning av verksamheter, övertalighet av pedagoger och det ekonomiska läget?

