

2019-11-28

## **BUDGET I BALANS – RAPPORT PER NOVEMBER 2019**

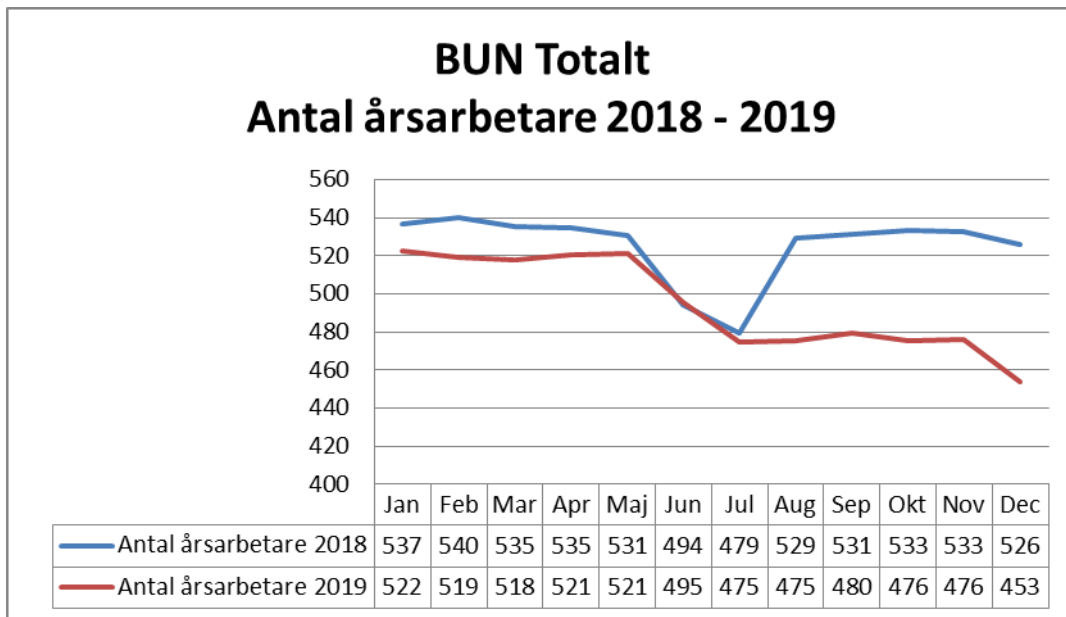
Denna rapport beskriver statusen gällande omställningsarbetet inom Barn och- ungdomsnämnden, kopplat till de tillfälliga tilläggsanslag om 26 500 tkr som beviljades för budgetåret 2019 och som skall vara återställda under budgetåret 2020. Av de tillfälliga medlen har ca 15,4 mkr förstärkt de olika enheternas personalkostnadsbudgetar. Rapporten fokuserar främst på utvecklingen av personalkostnaderna inom nämnden kopplat till omställningen.

- Sammanfattande bedömning per november: Omställningsarbetet ger resultat och det kan konstateras en betydande minskning av personalkostnaderna jämfört med föregående år. Förenklat kan det sammanfattas som att halva omställningsarbetet avseende personal är genomfört, hälften återstår att verkställa från och med december 2019 till december 2020.
- Personalkostnaderna (utfallet) för perioden jan-nov 2019 uppgick till 220,7 mkr, att jämföras med 231,8 mkr föregående år, en förbättring med 11,1 mkr eller ca 5 procent.
- Personalkostnaderna (utfallet) för den enskilda månaden november var 19,0 mkr (18,9 mkr i oktober) att jämföras med en genomsnittlig månads kostnad för perioden under 2019 om 20,1 mkr, en minskning av månadskostnaderna med 1,1 mkr. November månads kostnad var i nivå med oktober, en smärre ökning med 0,1 mkr. I december förväntas en betydande minskning av månadskostnaderna.
- 2019 års personalkostnadsbudget **exklusive** tilläggsanslag är 213,1 mkr (målvärde när omställningsarbetet är klart), vilket innebär en genomsnittlig månadskostnadsbudget om 17,8 mkr som målvärde. Denna siffra skall jämföras med utfallet i november om 19,0 mkr vilket innebär att en ytterligare reduktion om minst 1,2 mkr per månad behöver ske för att nå målvärdena för hela omställningsarbetet. (Jämfört med faktisk nivå i november 19.)
- Enheter som bedöms vara i behov av fortsatta tilläggsbelopp år 2020 (dock lägre belopp än för 2019 som ett resultat av pågående omställning) är Örnaskolan, Torups skola och Grundsärskolan. Totalt omställningsbelopp för personalkostnader 2019 uppgår till 15,4 mkr, föreslaget belopp 2020 uppgår till 7 mkr, en minskning med 8,4 mkr
- Hantering av medel till omställning för andra ändamål än personalkostnader, 11,1 mkr som finns på det centrala anslaget föreslås tills vidare oförändrade, i avvaktan på särskild genomlysning av gymnasiet och IFO.
- **Förbrukningsmaterial** - I prognosen efter november månads utfall redovisar Barn- och ungdomsnämnden en positiv avvikelse med + 1,3 mkr, vilket beror på återhållsamhet av inköp. Inköpsstoppet kan medföra att verksamheterna kommer att ha ökade behov kommande år.
- **Raminvestering** - Positiv avvikelse i prognosen är 1,1 mkr vilket förklaras av investeringsstopp. Investeringsstoppet medför att de satsningar på inventarier som varit planerade har fått stå tillbaka under 2019, behoven kvarstår och kommer påverka budget 2020.
- **Lokalkostnader** – Barn och ungdomsnämnden har två friställda lokaler som under året belastar verksamheten, Vildmarksgymnasiet och Gamla Real, total hyreskostnad för dessa är 1,1 mkr. Eventuellt får nämnden ersättning från försäkringsbolag då Vildmarksgymnasiet har använts som ersättningslokal av förskolan (ca 544 tkr.) Inför 2020 har nämnden inget behov av Vildmarksgymnasiet. Under året har två moduler flyttas bort, Förskola Elias Fries och

Modul Örnaskolan. Hyran har upphört från och med september och positiv avvikelse blir totalt 364 tkr för 2019. Kontoret ser över samtliga hyresavtal tillsammans med Hyltebostäder inför budget 2020.

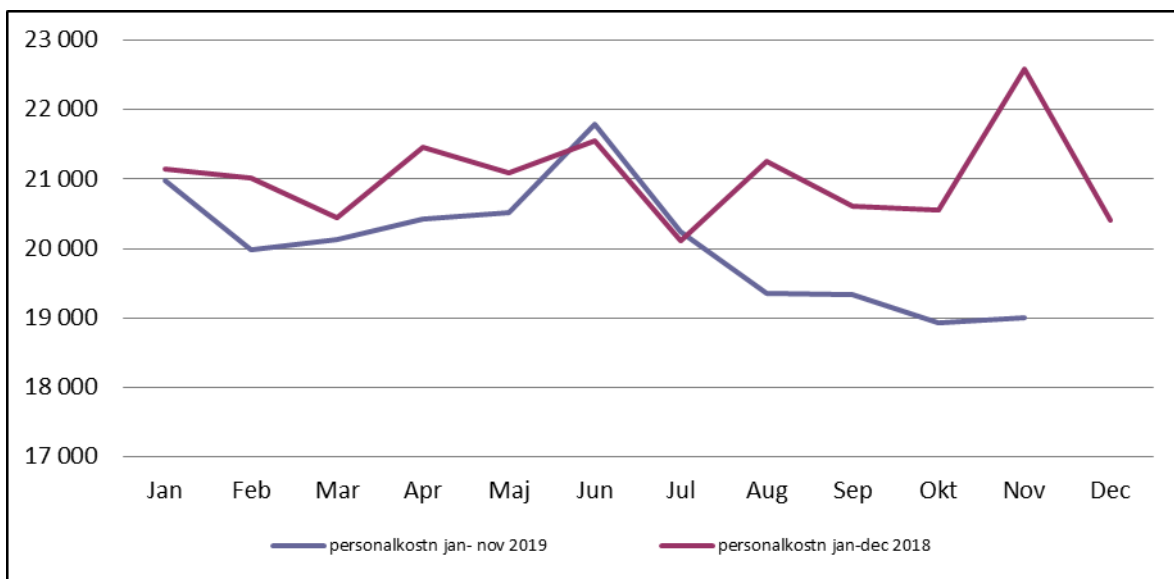
- Ny uppföljningsrapport publiceras om en månad, med november månads utfalls siffror som bas.

Nedan tabell visar förändring per månad för antal årsarbetare totalt för Barn och ungdomsnämnden.



Nedan tabell visar jämförelse av det totala personalkostnadsutfallet för perioden januari-november jämfört mellan år 2018 och 2019. Förändringen (minskningen) är totalt 11 093 tkr

*belopp i tkr*



## Analys per ansvar i omställningsarbetet

- Utfall personalkostnader ackumulerat januari till oktober, jämfört med föregående år.
- Budgetavvikelse mot den totala budgeten och tilläggsbudget fördelat per ansvar

belopp i tkr

Ansvar	PERSONALKOSTNADER			AVVIKELSER MOT DEN TOTALA BUDGETEN		
	Utfall jan-nov 2018	Utfall jan-nov 2019	Förändring jan-nov 2018/2019	Budget avvikelse bokslut 2018	Tilläggsbudget 2019	Budgetavvikelse 2019 nov prognos
6000 BUK Ledning	13 983	13 231	-751	11 445	11 123	9 400
6001 Modersmål, studiehandledning	11 883	9 753	-2 130	-511	154	-2 525
6002 Central administration BUK	3 848	3 691	-157	88	68	87
6102 Skolskjuts	<i>ej personalbudget</i>			-628	140	-455
6200 Centrala barn och elevhälsan	3 861	1 799	-2 062	-3 370	857	318
6201 IFO	17 125	17 391	266	-10 760	0	-9 576
6203 Grundsärskolan	2 553	2 485	-68	-803	946	125
6300 Kulturskolan	2 449	2 726	277	-11	22	6
6400 Gymnasiet, Vuxenutbildning	19 661	17 558	-2 103	-11 007	0	-8 939
6510 Örnaskolan högstadiet	34 054	32 754	-1 300	-8 341	7 750	200
6520 Kråkbergsskolan	13 240	12 809	-431	-2 780	628	255
6530 Elias Fries	16 389	16 034	-355	1 014	0	76
6540 Sörgården	12 925	11 097	-1 827	-1 355	645	373
6545 Förskola Hylte, Lönnen, Kantar	10 901	11 004	103	-383	300	309
6630 Torup Rydö skola	21 151	21 194	43	-7 698	3 172	-3 220
6640 Förskola Torup, Rydö	11 435	11 980	545	-1 112	0	-981
6730 Landeryd Kinnarets skola	13 108	12 182	-927	-2 327	695	-784
6830 Landeryd Kinnarets förskola	10 656	9 615	-1 041	-2 526	0	90
6900 Unnaryds skola	7 491	7 946	454	-619	0	0
6930 Unnaryds förskola	5 077	5 448	371	-625	0	243
<b>Total</b>	<b>231 791</b>	<b>220 698</b>	<b>-11 093</b>	<b>-42 310</b>	<b>26 500</b>	<b>-14 999</b>

Förklaring till tabellen ovan:

**Personalkostnader** - De första tre kolumnerna visar personalkostnaderna ackumulerat för perioden jämfört med föregående år.

Förändring visar hur ansvarens personalkostnader har förändrats mellan åren. Röda siffror i denna kolumnen visar att det är en ökning jämfört med 2018. På flera ansvar har neddragning av tjänster först kunnat ske under årets sista månader.

Planerat att följa utfallet på liknande sätt ackumulerat per månad för att på så sätt se förändring och effekt av omställningsarbetet för tjänster under 2020.

**Avvikelse mot den totala budgeten** - De tre andra kolumnerna visar den totala avvikelsen för ansvar mot budget 2018 och 2019 samt hur tilläggsbudgeten för omställningsarbetet har fördelats per ansvar. Planerat att lägga in kolumn för tilläggsbudget 2020 när den är beslutad.