



Handlingsprogram för skydd mot olyckor

Hylte kommun

2016-2018



Innehållsförteckning

Del 1

- 1.1 Inledning
- 1.2 Syfte
- 1.3 Nationella mål
- 1.4 Lagar som berör verksamheten
- 1.5 Den enskildes ansvar
- 1.6 Kommunens ansvar
- 1.7 Dokumentet i förhållande till andra verksamhetsplaner
- 1.8 Avstämning och utvärdering
- 1.9 Framtagande av förbättringsområden
- 1.10 Förbättringsområden
- 1.11 Allmänt om kommunens risk- och sårbarhetsanalys
- 1.12 Generell riskbild i kommunen
- 1.13 Kommunens krisberedskap

Del 2

- 2.1 Förebyggande verksamhet
- 2.2 Beskrivning av kommunens förebyggande verksamhet
- 2.3 Tillsyn
 - 2.3.1 Tillsyn 2 kap § 2 LSO
 - 2.3.2 Tillsyn 2 kap § 4 LSO
- 2.4 Tillsyn och tillstånd för brandfarliga och explosiva varor
- 2.5 Skriftlig redogörelse
- 2.6 Systematiskt brandskyddsarbete
- 2.7 Sotning och brandskyddskontroll
- 2.8 Information och rådgivning
- 2.9 Internutbildning inom kommunen
- 2.10 Extern utbildning
- 2.11 Eldning utomhus
- 2.12 Samverkan inom och med andra kommuner
- 2.13 Stöd till andra myndigheter

Del 3

- 3.1 Operativ räddningstjänst
- 3.2 Beskrivning av kommunens operativa verksamhet i fred
- 3.3 Återskapande av beredskap
- 3.4 Kommunens förmåga till räddningsinsats under höjd beredskap
- 3.5 Kompetenskrav
- 3.6 Responstid
- 3.7 Brandvattenförsörjning
- 3.8 Ledning av räddningsinsats
- 3.9 Ledningsorganisation
- 3.10 Alarmering och kommunikation
- 3.11 Telebortfall
- 3.12 Viktigt meddelande till allmänheten – VMA
- 3.13 Avtal

Del 1

1.1 Inledning

Arbetet med skydd mot olyckor inom Hylte kommun ska leda till ökad trygghet och säkerhet i kommunen. Det ska ske genom ett tvärsektoriellt arbete där processer byggs, utvecklas och synliggörs över gränserna mellan myndigheter, kommuner och kontor. Samverkan med andra kommuner, myndigheter och aktörer är viktig.

Kommunen har till uppgift att identifiera möjliga händelser och analysera vilka behov av förmågor som kan tillgås, för att både förebygga och hantera dem när de väl inträffar. Ambitionen med detta handlingsprogram är att beskriva ett långsiktigt arbete för att minska antalet olyckor samt antalet skadade på grund av händelser i form av olyckor bland de som bor och vistas i Hylte kommun.

Handlingsprogrammet är ett kommunalt styrdokument som beskriver detta arbete och som gäller från antagningsdatum till dess nästa handlingsprogram antas.

1.2 Syfte

Kommunens syfte för säkerhets- och trygghetsarbetet är att skapa ett säkert och tryggt samhälle, vilket innebär att människor inte utsätts för onödigt lidande eller att allmännyttiga verksamheter kommer till skada på grund av oförutsedda händelser. Detta ska ske genom att medvetandegöra risker och hot, förebygga olyckors uppkomst och begränsa konsekvenserna vid inträffade olyckor.

1.3 Nationella mål

Det finns två nationella mål i lag om skydd mot olyckor som kommunen ska leva upp till:

Bestämmelserna i denna lag syftar till att i hela landet bereda människors liv och hälsa samt egendom och miljö ett med hänsyn till de lokala förhållandena tillfredsställande och likvärdigt skydd.

Räddningstjänsten ska planeras och organiseras så att räddningsinsatserna kan påbörjas inom godtagbar tid och genomföras på ett effektivt sätt.

1.4 Lagar som berör verksamheten

De lagar (med tillhörande förordningar) som dokumentet grundar sig på är följande:

- Lag (2003:778) om skydd mot olyckor (LSO).
- Lag (2010:1011) om brandfarliga och explosiva varor (LBE).
- Lag (2006:544) om kommuners och landstings åtgärder inför och vid extraordinära händelser i fredstid och höjd beredskap (LEH).
- Säkerhetsskyddslag (1996:627)

1.5 Den enskildes ansvar

Lag om skydd mot olyckor är tydlig med att huvudansvaret för skydd mot olyckor alltid åligger den enskilde. Den enskilde är i detta sammanhang såväl privatperson som företag och åläggs dels att alltid larma vid händelse av eller risk för en olycka samt att för egen del hålla ett skäligt skydd mot brand och annan olyckshändelse.

1.6 Kommunens ansvar

Kommunen ska samordna det olycksförebyggande och skadebegränsande arbetet med flera aktörer inom såväl offentlig förvaltning, näringsliv samt organisationer och frivilliggrupper.

Kommunen ska vidare underlätta för den enskilde att själv bidra till sin säkerhet genom rådgivning, information och utbildning.

För att kontrollera lagens efterlevnad ska kommunen utöva tillsyn. Tillsynen ska vara behovsanpassad och i första hand riktas mot mer riskfyllda byggnader och anläggningar.

Kommunen ska i skäligen omfattning efter en räddningsinsats undersöka olyckan, dess orsak, olycksförloppet och hur insatserna har genomförts.

1.7 Dokumentet i förhållande till andra verksamhetsplaner

Processen för handlingsprogrammet ska följa kommunens styrmodell. Det innebär att den som beslutar om handlingsprogrammet ska vara det högst beslutande organet, vilket är kommunfullmäktige i kommunen.

Detta innebär att handlingsprogrammet för Hylte kommuns säkerhet och trygghet visar vilka förbättringsområden kommunen ska arbeta med.

När handlingsprogrammet är antaget ska kommunens nämnder och kontor besluta om hur de ska arbeta för att möta kommunfullmäktiges beslut med att ta fram årliga verksamhetsplaner med olika åtgärder och effekter.

1.8 Avstämning och utvärdering

Det sker årligen en avstämning av åtgärder och effekter av verksamhetsplanerna i nämnders och kontors årsredovisning. Samtliga nämnders och kontors åtgärder och effekter följs upp av säkerhetsgruppen mot förbättringsområdena.

Handlingsprogrammet utvärderas inför framtagande av ett nytt handlingsprogram. Arbetet inkluderas i kommunens styrmodell.

1.9 Framtagande av förbättringsområden

Baserat på resultaten av föregående mandatperiod kring området trygghet och säkerhet kan nya områden behöva prioriteras. Det kan också vara så att tidigare ambitioner behöver brytas ner till punktinsatser eller behöver riktas om.

Framtagandet ska ske i anslutning till utvärderingen av nuvarande handlingsprogram. Det är viktigt att förbättringsområden i handlingsprogrammet tas tidigt av kommunfullmäktige så prioriteringar hinner arbetas in i verksamhetsplanerna. Samordningen ligger hos kommunens säkerhetsgrupp.

Ansvar för trygghet och säkerheten ligger hos alla i kommunen, de som styr, verkar, bor och vistas i den. Intresse och engagemang måste finnas hos politiken för att styra kommunens väg kring trygghet och säkerhet och kontoren behöver ta till sig politikens vilja och arbete med de prioriterade områdena i sina verksamhetsplaner.

1.10 Förbättringsområden

- Den upplevda och faktiska tryggheten ska öka i Hylte kommun
- Ungdomars välbefinnande ska öka i Hylte kommun
- Vardagsolyckor ska minska i Hylte kommun
- Bränder i bostäder och offentliga lokaler ska minska i Hylte kommun
- Trygga vattensäkerheten i och kring vatten

1.11 Allmänt om kommunens risk- och sårbarhetsanalys

Det huvudsakliga syftet med kommunens risk- och sårbarhetsanalys är att ta fram underlag för att skapa en trygg och säker miljö för alla som vistas i kommunen. Beslutsfattare och verksamhetsansvariga bör ha god kännedom om kommunens risker och sårbarheter för att kunna verka för att reducera antalet inträffade olyckor och andra oönskade händelser.

Det är även viktigt att kommunens medborgare får en uppfattning om de risker och sårbarheter som finns i kommunen, då de enligt lagstiftning har ett ansvar att förebygga och hantera olyckor som inträffar. Genom tydlig information om kommunens riskbild ökar riskmedvetenheten och därmed förmågan att hantera en önskad händelse.

En inventering och analys av kommunens risker och sårbarheter fungerar även som underlag för att utveckla förmågan att hantera oönskade och extraordinära händelser, då kännedom om vad som kan inträffa ökar möjligheten att bygga upp en god krishanteringsförmåga. Dessutom utgör risk- och sårbarhetsanalysen ett beslutsunderlag för åtgärder som är lämpliga att vidta för att göra kommunen mer robust.

1.12 Generell riskbild i kommunen

Vid sammanställningen av risk- och sårbarhetsanalys för Hylte kommun har kommunen identifierat risker av olika slag. Det är risker i form av traditionella hot som brand, trafikolyckor, skogsbrand, olyckor med farliga ämnen men också risker med stormar, snöoväder och översvämning som kan ge avbrott i kommunens infrastruktursystem. Mer information om kommunens riskbild finns i dokumentet Risk- och sårbarhetsanalys för Hylte kommun.

1.13 Kommunens krisberedskap

Kommunen har samlat uppgifterna enligt lag om kommuners och landstings åtgärder inför och vid extraordinära händelser i fredstid och höjd beredskap i två dokument:

- Verksamhetsplan för arbete med krisberedskap, Hylte kommun 2016-2020.
- Risk- och sårbarhetsanalys, Hylte kommun 2015.

Del 2

2.1 Förebyggande verksamhet

Hylte kommun ska främja den enskildes förmåga att förhindra och hantera olyckor. Kommunen ska se till att åtgärder vidtas så att bränder och skador till följd av brand förebyggs. Kommunen ska också vara verksam för skydd mot andra olyckor än bränder. Detta ska dock inte innebära någon inskränkning i det ansvar som någon annan har enligt lag om skydd mot olyckor (LSO). Hylte kommun ska ta tillvara möjligheterna att samverka med andra kommuner och själv stå till förfogande med de resurser och kompetenser vi kan erbjuda andra kommuner och myndigheter för olycks- och skadeförebyggande verksamhet.

2.2 Beskrivning av kommunens förebyggande verksamhet

Kommunstyrelsen har det övergripande ansvaret för risk- och säkerhetsarbetet inom kommunen och kommunens geografiska område. Varje kontor och stiftelsen Hyltebostäder bär ansvar för risk- och säkerhetsarbetet inom sitt verksamhetsområde. Samtliga medarbetare ska göras delaktiga i risk- och säkerhetsarbetet. Arbetet ska inriktas på att den enskilde genom ökad riskmedvetenhet och kunskap själva i högre grad kan ta ansvar för sin egen och sin omgivnings säkerhet.

2.3 Tillsyn

Genom att genomföra tillsyn kontrollerar kommunen om företag, verksamheter och den enskilde lever upp till de krav som ställs på dem i gällande lag, förordning och föreskrift. I Hylte kommun genomför Räddningstjänsten tillsyn inom ramen för lag (2004:778) om skydd mot olyckor (LSO) och lag (2010:1011) om brandfarliga och explosiva varor (LBE). Räddningstjänsten ska ha en tillsynsplanering över vilka objekt och verksamheter som ska tillsynas under mandatperioden.

Tillsyner kan också komma att genomföras vid begäran från verksamhetsinnehavare eller ägare till byggnader. Även vid oplanerade tillfällen utförs tillsyn, detta kan ske efter tips från allmänheten för kontroll av att ägare och innehavare tar sitt ansvar enligt lagstiftningen.

2.3.1 Tillsyn 2 kap. § 2 LSO

I 2 kap. § 2 LSO förtydligas den enskildes ansvar:

Ägare eller nyttjanderättshavare till byggnader eller andra anläggningar skall i skäligen omfattning hålla utrustning för släckning av brand och för livräddning vid brand eller annan olycka och i övrigt vidta de åtgärder som behövs för att förebygga brand och för att hindra eller begränsa skador till följd av brand.

Vid tillsyn granskar kommunen verksamheten och dess förmåga att nå en skälig nivå, både vad gäller brandskydd men även andra olyckor som kan orsaka skador på människor, egendom och miljö.

2.3.2 Tillsyn 2 kap. § 4 LSO

I 2 kap. § 4 LSO förtydligas den enskildes ansvar:

Vid en anläggning där verksamheten innebär fara för att en olycka ska orsaka allvarliga skador på människor eller miljön, är anläggningens ägare eller den som utövar verksamheten på anläggningen skyldig att i skälig omfattning hålla eller bekosta beredskap med personal och egendom och i övrigt vidta nödvändiga åtgärder för att hindra eller begränsa sådana skador.

Vid anläggningar och verksamheter som innebär fara för att en olycka kan orsaka allvarliga skador på människor eller miljö krävs mer arbete av den ansvarige för att förebygga och begränsa konsekvenserna av en olycka. Detta kan vara att själv hålla och bekosta beredskap med personal och/eller utrustning. Vilka objekt eller verksamheter som omfattas av denna paragraf beslutas av länsstyrelsen. Tillsynen över efterlevnaden genomförs av kommunen. I Hylte kommun utförs denna tillsyn av Räddningstjänsten.

2.4 Tillsyn och tillstånd för brandfarliga och explosiva varor

Brandfarliga och explosiva varor utgör förhöjda risker för olyckor i samband med hantering och förvaring. Hanteras större mängder krävs tillstånd för detta. Lag om brandfarliga och explosiva varor (LBE) reglerar tillsammans med myndighetsföreskrifter hur denna hantering skall genomföras. I Hylte kommun är det Räddningstjänsten (enligt gällande delegation) som beviljar tillstånd och genomför tillsyn över efterlevnaden av gällande regler för brandfarliga och explosiva varor.

2.5 Skriftlig redogörelse

Skriftlig redogörelse innebär att den som äger en byggnad eller annan anläggning, där det med hänsyn till risken för brand eller konsekvenserna av brand bör ställas särskilda krav på en kontroll av brandskyddet, ska redogöra för sitt brandskydd i skriftlig form. Det är ägaren till byggnaden som ansvarar för att upprätta och skicka in redogörelsen till kommunen.

2.6 Systematiskt brandskyddsarbete

Att arbeta systematiskt med brandskyddet är viktigt. Detta medför bland annat att risker identifieras, rutiner vid nödläge hålls aktuella och att utrustning och brandtekniska konstruktioner fungerar. Systematiskt brandskyddsarbete är en viktig del i brandskyddet och vid tillsyn kontrolleras bland annat detta arbete.

2.7 Sotning och brandskyddskontroll

Kommunen ska besluta hur sotning och brandskyddskontroll ska ske baserat på gällande lag och förordning.

2.8 Information och rådgivning

Kommunen ska aktivt arbeta för att öka förmågan hos den enskilde att förebygga olyckor. Ökad insikt leder till förändrade attityder och beteenden, hos såväl allmänhet som verksamheter inom kommunen. För att den enskilde ska kunna ta sitt ansvar och skydda sig själv, sin egendom och miljön är det nödvändigt att denne kan få stöd från kommunen. Sådant stöd kan ges i form av råd och information.

2.9 Internutbildning inom kommunen

All personal anställd av Hylte kommun ska genomgå en grundläggande brandskyddsutbildning. Intervallen för utbildningen ska bestämmas i samråd mellan kontoren och räddningstjänsten och ska baseras på riskbild och typ av verksamhet. Räddningstjänsten genomför denna utbildning och tillhandahåller utbildningstillfällen.

2.10 Extern utbildning

Räddningstjänsten ska tillhandahålla brandskyddsutbildning till såväl enskilda medborgare, organisationer, föreningar, offentliga arbetsgivare som privata. Utbildningens målsättning är att förebygga olyckor samt att förbättra den enskildes möjligheter att begränsa och förhindra skador till följd av inträffade olyckor.

2.11 Eldning utomhus

Kommunen kan vid stor brandrisk förbjuda eldning utomhus. Information ska ske till allmänheten om aktuell brandriskprognos och eventuellt eldningsförbud.

2.12 Samverkan inom och med andra kommuner

Räddningstjänsten är brandteknisk sakkunnig om behov uppstår inom den kommunala verksamheten. Exempelvis ska lämplig kompetens ställas till samhällsbyggnadsnämndens förfogande vid byggsamråd. Räddningstjänsten ska svara på remisser från kommunala kontor vid upprättande av översiktsplaner och detaljplaner, vid tillståndsärenden för alkoholserving och vid övriga ärenden vid behov.

Inom kommunen ska det finnas en säkerhetsgrupp med representanter från samtliga kontor och stiftelsen Hyltebosträder.

2.13 Stöd till andra myndigheter

Räddningstjänsten ska genom samverkan med andra myndigheter verka för att förebygga olyckor och bränder. Olycksförebyggande arbete kan som exempel genomföras i form av gemensamma tillsyner med plan- och byggenheten, miljöenheten, Länsstyrelsen, Polisen eller Arbetsmiljöverket. Räddningstjänsten ska svara på remisser från polismyndigheten och lämna yttranden exempelvis vid offentliga tillställningar, hotelltillstånd samt tillstånd för användande av explosiv vara. Räddningstjänsten ska kunna lämna sakkunnigutlåtanden till polismyndigheten vid behov.

Del 3

3.1 Operativ räddningstjänst

Med räddningstjänst avses i lag om skydd mot olyckor de räddningsinsatser som kommunen eller staten ska ansvara för vid olyckor och överhängande fara för olyckor för att hindra och begränsa skador på människor, egendom eller miljö. Lagen fastställer att kommunen behöver en bred förmåga för att hantera alla förekommande händelser. Den samlade förmågan kan inte alltid upprätthållas av kommunen själv, utan uppnås genom samverkan med andra kommuner, myndigheter och organisationer.

3.2 Beskrivning av kommunens operativa verksamhet i fred

Räddningschefen är ansvarig för att räddningstjänsten är ändamålsenlig ordnad enligt lag om skydd mot olyckor. I Hylte kommun finns det räddningsstationer i Hyltebruk och Unnaryd. Hylte kommun har valt att ha räddningsstyrka i beredskap.

Följande styrkor ska normalt kunna rycka ut inom de tider som anges nedan:

	Normal beredskap	Anspänningstid i min
Insatsledare i beredskap	Insatsledare ¹	1,5
Hyltebruk	1 styrkeledare/arbetsledare 7 brandmän	5
Unnaryd	1 styrkeledare/arbetsledare 4 brandmän	5

1) Insatsledare ska vara anträffbar via kommunikationsmedel och alltid kunna svara och träda i tjänst med disponibelt fordon inom 1,5 minut.

3.3 Återskapande av beredskap

Då en större händelse eller ett antal mindre händelser inträffar samtidigt så kan kommunens alla resurser vara insatta. Vid dessa tillfällen måste andra resurser säkerställa att kommunen klarar nya händelser. Detta sker genom samverkan inom Räddsam Halland eller med andra kommuner.

3.4 Kommunens förmåga till räddningsinsats under höjd beredskap

Vid ett annat säkerhetspolitiskt läge kompletteras och anpassas det här handlingsprogrammet så att det även gäller under höjd beredskap.

3.5 Kompetenskrav

För att säkerställa en god förmåga vid en räddningsinsats ska kommunens befäl och brandpersonal inneha lägst den kompetensen som anges i tabellen.

Insatsledare	Räddningsledning B eller annan likvärdig utbildning
Styrkeledare	Räddningsledning A eller likvärdig utbildning
Arbetsledare	Intern arbetsledarutbildning
Brandman	Räddningsinsats eller motsvarande utbildning

Eventuella undantag från kompetenskraven ovan beslutas av räddningschef.

3.6 Responstid

Tiden från att en olycka inträffar till dess att den första skadebegränsande åtgärden kan sättas in är oftast avgörande för konsekvenserna av händelsen. Om en skadebegränsande åtgärd kan genomföras av den enskilde ökar förutsättningarna för att konsekvensen av en olycka blir så liten som möjligt. Responstid är tiden från att larm inkommit till larmcentral till dess att första räddningsenhet är på plats.

3.7 Brandvattenförsörjning

För att kunna släcka en brand så är det viktigt att ha tillgång till vatten. I kommunens tätorter ska det finnas ett tillgängligt brandpostsystem. Att det finns ett fungerande brandpostsystem åligger samhällsbyggnadsnämnden i kommunen. Utanför tätorterna får vatten tas från tank- och släckbil samt från öppet vattentag.

3.8 Ledning av räddningsinsats

Räddningschefen är räddningsledare men kan utse någon annan som uppfyller kompetenskraven. Beroende på olyckans komplexitet ställs olika krav på räddningsledningen. En räddningsinsats leds alltid av en räddningsledare och avslutas när räddningsledaren fattar beslut om detta.

Det finns flera olika ledningssystem för kommunal räddningstjänst, Hylte kommuns grundläggande principer utgår från Myndigheten för samhällsskydd och beredskaps (MSB) rekommendationer. Ledningssystemet består av tre nivåer:

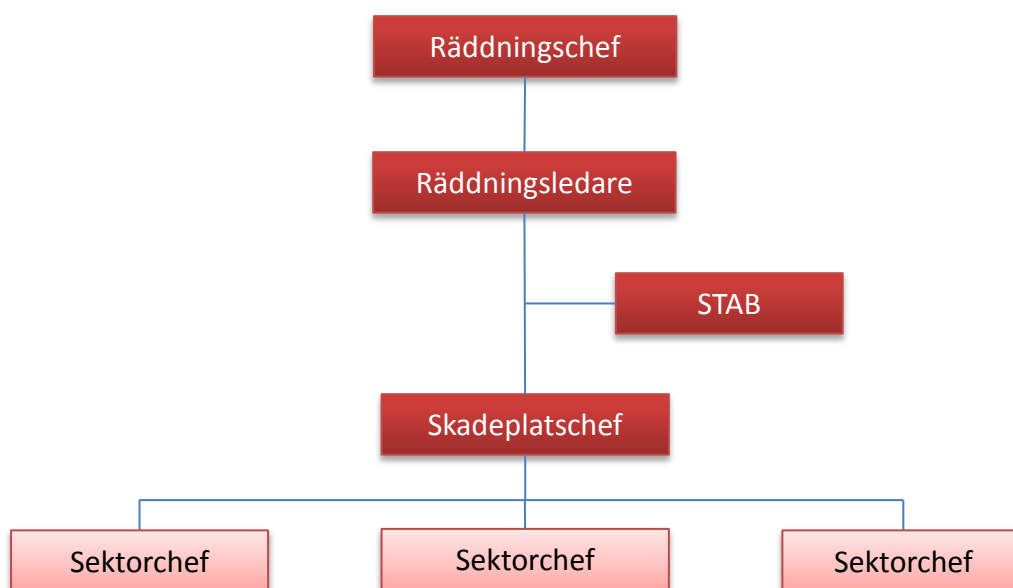
- *Systemledning:* Normativ ledning genom att tolka, definiera och besluta organisationens roll. Strategisk ledning genom beslut om beredskapsproduktion, resurstilldelning och räddningsinsatsernas ram.
- *Insatsledning:* Utöva den samlade ledningen av den löpande insatsen inom ram, beslut om mål med insats (MMI), besluta om och fördela uppgifter till olika delar samt samordna insatsens genomförande.
- *Uppgiftsledning:* Leda enskild styrka i utförande av tilldelad uppgift.

3.9 Ledningsorganisation

I Hylte kommun är det enligt lag om skydd mot olyckor räddningschefen, eller den som denne delegerat, som är räddningsledare vid en räddningsinsats.

Principen är att ledningen primärt handlar om uppgiftsledning över enskild räddningsenhet. Första befäl på plats är initialt räddningsledare, vid mer omfattande händelser, då behov av ledning och samordning av flera räddningsstyrkor föreligger, byggs ledningsorganisationen ut och högsta befäl blir oftast räddningsledare på olycksplatsen.

För att kunna utöva effektiv ledning vid en större händelse kan stab aktiveras. I samverkan kan yttre/inre insatsledande stab samt systemledande stab aktiveras. Vilka staber som aktiveras styrs av händelsen.



3.10 Alarmering och kommunikation

Genom ett avtal med larmcentral ska inkomna larm förmedlas till respektive räddningsenhet. Anordningen för utalarmering ska kunna ske på två av varandra oberoende larmvägar.

3.11 Telebortfall

Om störningar i alarmeringsfunktionen förekommer, exempelvis på grund av ett teleavbrott, ska avtalad larmcentral informera insatsledare i beredskap (IL)

Beroende på störningens art och omfattning beslutar IL om nödvändiga åtgärder, exempelvis utplacering av fordon med kommunikationsradio på strategiska platser och informationsmeddelande till allmänheten.

3.12 Viktigt meddelande till allmänheten – VMA

I Hyltebruks samhälle kan allmänhetens uppmärksamhet omgående påkallas genom användandet av signalen ”viktigt meddelande till allmänheten” (VMA) via tyfoner. Tyfonerna kan utlösas från ledningscentralen på brandstationen i Hyltebruk och avtalad larmcentral.

I delar av kommunen som inte nås av ljudsignaler ska information och varning till allmänheten ske via andra kontaktvägar.

3.13 Avtal

Hylte kommun har ett antal samverkansavtal. Samtliga avtal finns tillgängliga på kommunledningskontoret i Hyltebruk.