



Risk- och sårbarhetsanalys

Hylte kommun - 2015



Inledning

Det huvudsakliga syftet med kommunala risk- och sårbarhetsanalyser är att ta fram underlag för att skapa en trygg och säker miljö för alla som vistas i kommunen. Beslutsfattare och verksamhetsansvariga bör ha god kännedom om kommunens risker och sårbarheter för att kunna verka för att reducera antalet inträffade olyckor och andra oönskade händelser.

En inventering och analys av kommunens risker och sårbarheter fungerar även som underlag för att utveckla förmågan att hantera oönskade händelser, då kännedom om vad som kan inträffa ökar möjligheten att bygga upp en god krishanteringsförmåga. Dessutom utgör risk- och sårbarhetsanalysen ett beslutsunderlag för åtgärder som är lämpliga att vidta för att göra kommunen mer robust.

Det är även viktigt att kommunens medborgare får en uppfattning om de risker och sårbarheter som finns i kommunen, då de enligt lagstiftning har ett utökat ansvar att förebygga och hantera olyckor som inträffar. Genom tydlig information om kommunens riskbild kan riskmedvetenheten öka och därmed förmågan att hantera en oönskad händelse.

Innehållsförteckning

1 Beskrivning av kommunen och dess geografiska område

- 1.1 Kommunens ansvarsområde och uppgift
- 1.2 Kommunens organisation
- 1.3 Författningar som beaktats i redovisningen av risk- och sårbarhetsanalysen
- 1.4 Övergripande beskrivning av kommunen och dess geografiska område

2 Beskrivning av arbetsprocess och metod

- 2.1 Arbetsprocess för risk- och sårbarhetsarbetet
- 2.2 Metod som har använts i arbetet med Risk- och sårbarhetsanalysen
- 2.3 Interna, externa och privata aktörer som deltagit i arbetet
- 2.4 Material och underlag som använts för arbetet med risk- och sårbarhetsanalysen
- 2.5 Gjorda avgränsningar med motiv
- 2.6 Osäkerheter med Risk- och sårbarhetsanalysen

3 Identifierad samhällsviktig verksamhet inom kommunens geografiska område

- 3.1 Identifiering av samhällsviktig verksamhet
- 3.2 Samhällssektorer och exempel på viktiga samhällsfunktioner
- 3.3 Kommunens samhällsviktiga verksamhet
- 3.4 Samhällsviktig verksamhet inom det geografiska området

4 Identifierade kritiska beroenden för kommunens samhällsviktiga verksamhet

- 4.1 Identifiering av kritiska beroenden
- 4.2 Identifierade kritiska beroenden för kommunens samhällsviktiga verksamhet

5 Identifierade och analyserade risker för kommunen och kommunens geografiska område

- 5.1 Riskområden
- 5.2 Definition oönskade händelser
- 5.3 Risker som kan leda till oönskade händelser
- 5.4 Nivåer för sannolikhets- och konsekvensbedömning av oönskade händelser
- 5.5 Riskmatris för oönskade händelser
- 5.6 Definition extraordinär händelse
- 5.7 Risker som kan leda till extraordinära händelser
- 5.8 Nivåer för sannolikhets- och konsekvensbedömning av extraordinära händelser
- 5.9 Riskmatris för extraordinära händelser
- 5.10 Konsekvenser för kommunen vid extraordinära händelser
- 5.11 Kommunens hanteringsförmåga vid oönskade och extraordinära händelser

6 Beskrivning av identifierade sårbarheter och brister i krisberedskap inom kommunen och dess geografiska område

- 6.1 Indikatorer för generell krisberedskap

7 Behov av åtgärder med anledning av risk- och sårbarhetsanalysens resultat

1 Beskrivning av kommunen och dess geografiska område

1.1 Kommunens ansvarsområde och uppgift

Varje kommun ska inom sitt geografiska område enligt lag (2006:544) om kommuners och landstings åtgärder inför och vid extraordinära händelser i fredstid och höjd beredskap identifiera, värdera och analysera sina risker och sårbarheter i en risk- och sårbarhetsanalys. Lag (2003:778) om skydd mot olyckor och säkerhetsskyddslagen (1996:627) ställer krav på riskidentifiering. Kommunens risk- och sårbarhetsanalys ska ligga till grund för kommunens styrdokument vid kriser och extraordinära händelser och kommunens handlingsprogram för skydd mot olyckor samt för kommunens säkerhetsanalys. Dessutom används underlaget i samband med kommunens arbete med Styrel som är ett system för att hantera el-brist.

Med bakgrund av ovanstående lagstiftning och kommunens behov av ett sammanställt underlag för att kunna arbeta vidare med säkerhetsarbetet har Hylte kommun tagit fram ett systematiskt arbetssätt för arbete med risk- och sårbarhetsanalys och sammanställt underlaget i denna rapport.

Dispositionen av kommunens Risk- och sårbarhetsanalys följer Myndigheten för samhällsskydd och beredskaps föreskrifter om kommuners risk- och sårbarhetsanalyser MSBFS 2015:5.

1.2 Kommunens organisation

Den kommunala organisationen i Hylte kommun består av Kommunledningskontor, Barn- och ungdomskontor, Omsorgskontor, Samhällsbyggnadskontor och Arbets- och näringslivskontor. Dessutom ingår Hylte bostäder som är en kommunal stiftelse.

1.3 Författningar som beaktats i redovisningen av risk- och sårbarhetsanalysen

I första hand:

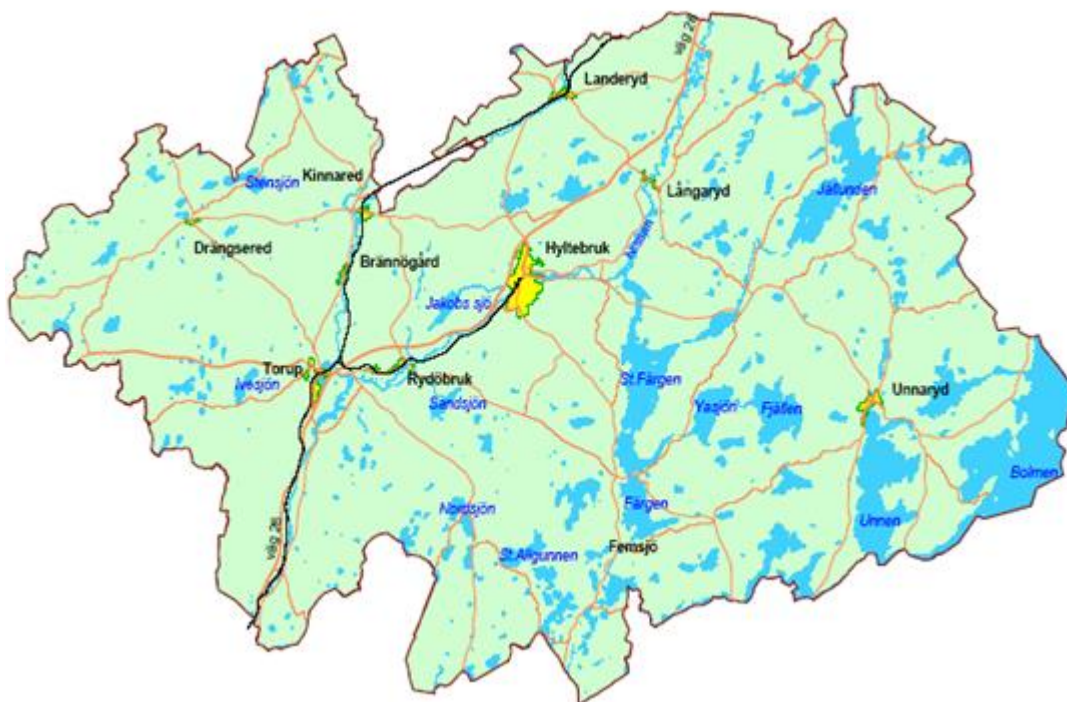
- Lag (2006:544) om kommuners och landstings åtgärder inför och vid extraordinära händelser i fredstid och höjd beredskap
- Lag (2003:778) om skydd mot olyckor
- Säkerhetsskyddslag (1996:627)
- Myndigheten för samhällsskydd och beredskaps föreskrifter om kommuners risk- och sårbarhetsanalyser (MSBFS 2015:5)

1.4 Övergripande beskrivning av kommunen och dess geografiska område

Hylte kommun har en yta på 1000 km² och är Hallands enda inlandskommun, belägen i två landskap, Halland och Småland. Största delen av kommunens yta består av skogsmark.

Kommunen har tre större tätorter av varierande storlek med olika verksamheter och servicefunktioner. Antalet invånare i Hylte kommun är ca 10 500 personer.

Hylte kommun har en väl utvecklad infrastruktur. I kommunen finns väg 26 (Nissastigen) som kommer från E20 (E6) och går genom kommunen till väg 40 i Jönköpings län samt väg 150 från Falkenberg till Torup. Järnvägsförbindelse i form av rälsbuss för persontransport går från Halmstad till Nässjö. I övrigt trafikeras järnvägen av godståg med stort godstonnage genom kommunen till Halmstads hamn. Andra infrastrukturella anläggningar är det eldistributionsnät som går igenom västra delen av kommunen samt en ledning för naturgas.



Karta över Hylte kommuns geografiska yta.

Huvudorten är Hyltebruk, belägen öster om riksväg 26, som grundades år 1907 kring pappersbruket Stora Enso. Utöver skogsnäringen domineras arbetsmarknaden av pappersbruket och högteknologisk tillverkningsindustri. Kommunen har fyra kraftverk belägna längs Nissan. Ett av dessa fyra kraftverk har ett tunnelsystem som är ca 6 km långt.

Kommunen är rik på sjöar och vattendrag och tillsammans med att kommunen till huvuddelen består av skogsmark så finns här ett väl fungerande friluftsliv.

2 Beskrivning av arbetsprocess och metod

2.1 Arbetsprocess för risk- och sårbarhetsarbetet

Arbetet med kommunens risk- och sårbarhetsanalys sker i kommunens säkerhetsgrupp som består av säkerhetshandläggare från samtliga kontor, Hyltebostäder samt representanter från Räddningstjänsten. Deltagarna har god insikt i de områden de representerar och har mandat att företräda sina verksamheter. Säkerhetssamordnaren har det övergripande ansvaret för arbetet i säkerhetsgruppen och driver och håller samman arbetet.

2.2 Metod som har använts i arbetet med Risk- och sårbarhetsanalysen

En Excel-baserad matris är framtagen där kommunen dokumenterar riskobjekt, sårbara verksamheter, samhällsviktig verksamhet och oönskade händelser som kan drabba kommunen.

Efter att kommunen utfört ovanstående dokumentation utfördes en riskvärdering där både oönskade händelser och händelser som bedömdes kunna bli extraordinära händelser värderades utifrån sannolikhet och konsekvens. Avslutningsvis bedömdes kommunens hanteringsförmåga för de oönskade händelserna.

2.3 Interna, externa och privata aktörer som deltagit i arbetet

Sammanställningen av risk- och sårbarhetsanalysen är i huvudsak baserad på internt arbete.

2.4 Material och underlag som använts för arbetet med risk- och sårbarhetsanalysen

Material som ligger till grund för denna risk- och sårbarhetsanalys är tidigare års risk- och sårbarhetsanalyser och deras underlagsmaterial. Samtliga av kommunens kontor och Hyltebostäder har lämnat in reviderat material både vad gäller oönskade händelser och samhällsviktig verksamhet.

2.5 Gjorda avgränsningar med motiv

Kommunens risk- och sårbarhetsanalys sammanställer de av kommunen identifierade oönskade händelserna som kan drabba kommunen, inte bara extraordinära händelser. Anledningen till detta är att kommunens risk- och sårbarhetsanalys ska utgöra ett planerings- och beslutsunderlag inför samtliga oönskade händelser, inte bara extraordinära händelser.

2.6 Osäkerheter med Risk- och sårbarhetsanalysen

Vid arbete med riskhantering inom en kommun måste hanteringen av osäkerheter beaktas. I en verksamhet som speglas av en komplexitet, såsom kommunal verksamhet, då många olika verksamheter bedrivs över ett stort geografiskt område, är det oundvikligt att osäkerheter uppstår i samband med bedömningar av risker, identifiering av sårbara och samhällsviktiga verksamheter, värdering av risker och analysering av hanteringsförmåga.

3 Identifierad samhällsviktig verksamhet inom kommunens geografiska område

3.1 Identifiering av samhällsviktig verksamhet

Redovisningen av arbetet med att identifiera och redovisa samhällsviktig verksamhet inom kommunens geografiska område omfattas av tre steg:

Identifiering av samhällssektor

Med samhällssektor avses i detta sammanhang de olika områden inom vilka viktiga samhällsfunktioner finns och samhällsviktig verksamhet kan identifieras.

Identifiering av viktig samhällsfunktion

Viktig samhällsfunktion är ett samlingsbegrepp för de verksamheter som upprätthåller en viss funktionalitet. Varje sådan funktion ingår i en eller flera samhällssektorer och upprätthålls av en eller flera samhällsviktiga verksamheter.

Identifiering av samhällsviktig verksamhet

En samhällsviktig verksamhet är en verksamhet som uppfyller det ena eller båda av följande villkor:

- Ett bortfall av, eller en svår störning i verksamheten som ensamt eller tillsammans med motsvarande händelser i andra verksamheter på kort tid kan leda till att en allvarlig kris inträffar i samhället.
- Verksamheten är nödvändig eller mycket väsentlig för att en redan inträffad kris i samhället ska kunna hanteras så att skadeverkningarna blir så små som möjligt.

3.2 Samhällssektorer och exempel på viktiga samhällsfunktioner

Det finns elva samhällssektorer med viktiga samhällsfunktioner inom vilka merparten av samhällsviktig verksamhet kan identifieras:

Samhällssektor	Exempel på viktiga samhällsfunktioner per samhällssektor
Energiförsörjning	Produktion av el, distribution av el, produktion och distribution av fjärrvärme, produktion och distribution av bränslen och drivmedel m m
Finansiella tjänster	Betalningar, tillgång till kontanter, centrala betalningssystemet, värdepappershandel m m
Handel och industri	Bygg- och entreprenadverksamhet, detaljhandel, tillverkningsindustri m m
Hälso- och sjukvård	Akutsjukvård, läkemedels- och materialförsörjning, omsorg om barn, funktionshindrade och äldre, primärvård, psykiatri, socialtjänst, smittskydd för djur och människor m m

Information och kommunikation	Telefoni (mobil och fast), internet, radiokommunikation, distribution av post, produktion och distribution av dagstidningar, webbaserad information, sociala medier m m
Kommunalteknisk försörjning	Dricksvattenförsörjning, avloppshantering, renhållning, väghållning m m
Livsmedel	Distribution av livsmedel, primärproduktion av livsmedel, kontroll av livsmedel, tillverkning av livsmedel m m
Offentlig förvaltning -ledningsfunktioner -stödfunktioner	Lokal ledning, regional ledning, nationell ledning, begravningsverksamhet, diplomatisk och konsulär verksamhet m m
Skydd och säkerhet	Domstolsväsendet, åklagarverksamhet, militärt försvar, kriminalvård, kustbevakning, polis, räddningstjänst, alarmeringstjänst, tullkontroll, gränsskydd och immigrationskontroll, bevaknings- och säkerhetsverksamhet m m
Socialförsäkringar	Allmänna pensionssystemet, sjuk- och arbetslöshetsförsäkringen m m
Transporter	Flygtransport, järnvägstransport, sjötransport, vägtransport, kollektivtrafik m m

3.3 Kommunens samhällsviktiga verksamhet

Nedan listas några exempel på samhällsviktiga verksamheter som finns redovisade i underlaget för kommunens risk- och sårbarhetsanalys:

- Särskilda boenden
- Individ och familjeomsorg
- Hemstjänst/hemsjukvård
- Räddningstjänst
- VA-verksamhet
- Krisledning/information
- IT-infrastruktur och telefoni

3.4 Samhällsviktig verksamhet inom det geografiska området

Ett arbete med att identifiera samhällsviktig verksamhet och utveckla den privat-offentliga samverkan inom det geografiska området ska påbörjas och kommer att inkluderas i kommande revideringar.

4 Identifierade kritiska beroenden för kommunens samhällsviktiga verksamhet

4.1 Identifiering av kritiska beroenden

Kritiska beroenden är beroenden som är avgörande för att samhällsviktiga verksamheter ska kunna fungera. Sådana beroenden karaktäriseras av att ett bortfall eller en störning i levererande verksamheter relativt omgående leder till funktionsnedsättningar, som kan få till följd att en extraordinär händelse inträffar.

4.2 Identifierade kritiska beroenden för kommunens samhällsviktiga verksamhet

Beroende på vad som händer uppkommer olika kritiska beroenden. Nedan listas några exempel på kritiska beroenden som har identifierats:

- Personal
- Elförsörjning
- Reservkraft
- Drivmedelsförsörjning
- Transporter
- Kollektivtrafik
- VA-verksamheten
- IT-infrastruktur och telefoni
- Fjärrvärme
- Läkare/läkemedel/sjukvårdsmaterial
- Livsmedel

5 Identifierade och analyserade risker för kommunen och kommunens geografiska område

5.1 Riskområden

Riskområdena utgår från Myndigheten för samhällsskydd och beredskaps föreskrifter om kommuners Risk- och sårbarhetsanalyser MSBFS 2015:5.

- Naturolyckor
- Andra olyckor
- Teknisk infrastruktur och försörjningssystem
- Antagonistiska hot och social oro
- Sjukdomar

5.2 Definition önskade händelser

Begreppet önskade händelser kan användas för att beskriva händelser som spänner över hela hotskalan – från en vardagsolycka till en kris. Många av de identifierade önskade händelserna kan i förlängningen leda till en extraordinär händelse.

5.3 Risker som kan leda till önskade händelser

Naturolyckor

- 1 Storm klass 3
- 2 Storm klass 2
- 3 Isstorm
- 4 Kraftigt snöoväder
- 5 Kraftig kyla
- 6 Översvämningar
- 7 Skyfall
- 8 Ras och skred
- 9 Värmebölja

Andra olyckor

- 10 Tågolycka med farligt gods
- 11 Kärnkraftsolycka med radioaktivt utsläpp
- 12 Trafikolycka med farligt gods på väg
- 13 Stor trafikolycka i kommunen
- 14 Trafikolycka bussolycka skolan
- 15 Flygolycka
- 16 Brand i särskilt boende/gruppboende
- 17 Brand i skola högstadiet
- 18 Brand i övriga skollokaler + övriga kommunala byggnader
- 19 Brand i publik lokal, festlokal, hotell m m
- 20 Brand i större industrilokal
- 21 Brand i centralkök
- 22 Brand i flerfamiljshus
- 23 Brand i lantgård

- 24 Skogsbrand
- 25 Båtolycka
- 26 Drunkningsolycka
- 27 Dammbrott
- 28 Utsläpp av farliga ämnen i Nissan
- 29 Kemikalieolycka
- 30 Fallolyckor/halkolyckor
- 31 Kommuninvånare som drabbas av större olycka utanför kommungränsen

Teknisk infrastruktur och försörjningssystem

- 32 Avbrott i telesystemet fast alt mobilt
- 33 Avbrott i vattenförsörjningen
- 34 Avbrott i avfallshanteringen
- 35 Avbrott i avloppshanteringen
- 36 Avbrott i fjärrvärmeförsörjningen
- 37 Avbrott i naturgas
- 38 Avbrott i transportsystemen
- 39 Avbrott i finansiella system
- 40 Långvarigt elavbrott vinertid
- 41 Avbrott i datakommunikation

Antagonistiska hot och social oro

- 42 Bombhot
- 43 Sabotage el och fjärrvärme
- 44 Sabotage mot dricksvattenförsörjningen, vattentäkt, vattenverk, distributionssystem
- 45 Hot och våld verksamhet personal
- 46 Hot och våld politiker förtroendevalda
- 47 Hot och våld mellan brukare
- 48 Händelser av psykosocial struktur
- 49 Skadegörelse kommunala objekt
- 50 Skolskjutning
- 51 Dataintrång
- 52 Terrorism
- 53 Migration
- 54 Förtroendekris, upplopp, demonstrationer

Sjukdomar

- 55 Förorenat dricksvatten/epidemi
- 56 Pandemi
- 57 Epidemi
- 58 Smittspridning via livsmedel
- 59 Epizooti

5.4 Nivåer för sannolikhets och konsekvensbedömning av önskade händelser

Nivåer för sannolikheten att en önskad händelse inträffar:

- S1 – Liten Inträffar mer sällan än en gång på tio år

S2 – Medelstor	Inträffar under en tioårsperiod
S3 – Stor	Inträffar årligen
S4 – Mycket stor	Inträffar dagligen/varje vecka

Nivåer för konsekvenserna om en önskad händelse inträffar:

K1 – Liten	Drabbas inte av störningar - verksamheten kan upprätthållas
K2 – Medelstor	Drabbas av mindre störningar - verksamheten kan upprätthållas
K3 – Stor	Drabbas av kraftiga störningar - verksamheten kan hjälpligen upprätthållas
K4 – Mycket stor	Drabbas av sådana störningar och av sådan grad att den inte fungerar utan att åtgärder vidtas - verksamheten kan inte upprätthållas

I risk- och sårbarhetsanalysen presenteras bedömningen av den sammanvägda konsekvensen utifrån en konsekvensbedömning på följande faktorer:

- Kommunal verksamhet
- Kommunens medborgare
- Omgivning och miljö
- Tid innan verksamheten är återställd
- Ekonomiska konsekvenser

5.5 Riskmatris för önskade händelser

Sannolikhet	Konsekvens			
	K1 liten	K2 medelstor	K3 stor	K4 mycket stor
S4 - mycket stor	30, 47, 49			
S3 – stor	2, 45, 46, 57	22, 24, 53		
S2 – medelstor	7, 13, 14, 20, 23, 25, 26, 31, 32, 33, 35, 41,	4, 6, 12	1, 55	
S1 – liten	5, 8, 9, 15, 19, 28, 37, 39, 40, 42, 48, 51, 54, 58, 59,	10, 16, 17, 18, 21, 34, 36, 38, 43, 52, 56	3	11, 27, 29, 44, 50

5.6 Definition extraordinär händelse

Med en extraordinär händelse avses en händelse som avviker från det normala, innebär en allvarlig störning eller överhängande risk för en allvarlig störning i viktiga samhällsfunktioner och kräver skyndsamma insatser av kommunen.

5.7 Risker som kan leda till en extraordinär händelse

Av de oönskade händelserna bedöms följande kunna leda till en extraordinär händelse:

Naturolyckor

- 1 Storm klass 3
- 2 Storm klass 2
- 3 Isstorm
- 4 Kraftigt snöoväder
- 5 Kraftig kyla
- 6 Översvämningar
- 7 Skyfall
- 9 Värmebölja

Andra olyckor

- 11 Kärnkraftsolycka
- 12 Trafikolycka med farligt gods på väg
- 13 Stor trafikolycka i kommunen
- 15 Flygolycka
- 16 Brand i särskilt boende/gruppboende
- 17 Brand i skola högstadiet
- 18 Brand i övriga skollokaler + övriga kommunala byggnader
- 19 Brand i publik lokal, festlokal, hotell m m
- 24 Skogsbrand
- 27 Dammbrott
- 29 Kemikalieolycka

Teknisk infrastruktur

- 32 Avbrott i telesystemet fast alt mobilt
- 36 Avbrott i fjärrvärmeförsörjningen
- 38 Avbrott i transportsystem
- 40 Långvarigt elavbrott vinertid
- 41 Avbrott i datakommunikation

Antagonistiska hot och social oro

- 44 Sabotage mot dricksvattenförsörjningen vattentäkt, vattenverk, distributionssystem
- 50 Skolskjutning
- 52 Terrorism
- 54 Förtroendekris, upplopp, demonstrationer

Sjukdomar

- 55 Förorenat dricksvatten

5.8 Nivåer för sannolikhets och konsekvensbedömning av extraordinära händelser

Nivåerna för sannolikhet och konsekvens är inte samma som vid bedömningen av oönskade händelser.

Nivåer för sannolikheten att en extraordinär händelse inträffar:

S1 – Mycket låg	Inträffar mindre än en gång per tusen år
S2 – Låg	Inträffar 1 gång per 100-1000 år
S3 – Medel	Inträffar 1 gång per 10-100 år
S4 – Hög	Inträffar 1 gång per 1-10 år

Nivåer för konsekvenserna om en extraordinär händelse inträffar:

K1 – Liten	Drabbas av mindre störningar
K2 – Medelstor	Drabbas av begränsade störningar
K3 – Stor	Drabbas av allvarliga störningar
K4 – Mycket stor	Drabbas av kraftiga störningar

Utgångspunkten för konsekvensbedömningen av extraordinära händelser är de faktorer som är upptagna i Myndighetens för samhällsskydd och beredskaps föreskrifter för kommunala risk- och sårbarhetsanalyser:

- Befolkningens liv och hälsa
- Samhällets funktionalitet
- Grundläggande värden som rättssäkerhet och demokrati
- Skador på egendom och miljö

5.9 Riskmatris för extraordinära händelser

Sannolikhet	Konsekvens			
	K1 mindre	K2 begränsade	K3 allvarliga	K4 kraftiga
S4 - hög	4	2, 5, 6		
S3 – medel	12	7, 9, 15, 17, 18, 19, 24, 32, 36, 38, 40, 41, 50, 52, 54, 55, 59	1	
S2 - låg	13	3, 16	29, 44	
S1 - mycket låg			27	11

5.10 Konsekvenser för kommunen vid extraordinära händelser

Händelserna som hamnade i de röda fälten vid riskvärderingen är väderhändelser. Dessa händelser är inte påverkbara. Sannolikheten bedöms som hög att de ska inträffa och konsekvenserna bedöms kunna bli allvarliga: Exempelvis kan kommunen drabbas av större el-avbrott, brist på olika bränslen och evakueringsituationer.

5.11 Kommunens hanteringsförmåga vid önskade och extraordinära händelser

Kommunen arbetar kontinuerligt med förberedelser för att hantera önskade och extraordinära händelser. I detta arbete ingår förberedelser med bland annat reservkraft och vattentankar. Kommunen har en krisledningsorganisation som sammankallas vid större och mer omfattande händelser och denna organisation övas kontinuerligt. Kommunen har också en säkerhetsgrupp som arbetar förebyggande. Vidare har kommunen erfarenheter från hantering av stormarna ”Gudrun” och ”Per”.

6 Beskrivning av identifierade sårbarheter och brister i krisberedskap inom kommunen och dess geografiska område

- Behov av fördjupad analys av den kommunala samhällsviktiga verksamheten och dess kritiska beroenden
- Behov av arbete med att identifiera den privat-offentliga samhällsviktiga verksamheten
- Behov av kontinuitetsplanering
- Behov av arbete med informationssäkerheten
- Behov av ytterligare utbildningar inom WIS-webbaserat informationssystem för att stärka förmågan att samverka
- Bristande kunskap om uppgifter för kommunen vid höjd beredskap

6.1 Indikatorer för generell krisberedskap

Sårbarheten och bristerna i krisberedskap inom kommunen och dess geografiska område ska bedömas med hjälp av ”Indikatorer för bedömning av kommunens generella krisberedskap” som finns i bilagan till Myndigheten för samhällsskydds föreskrifter om kommuners risk- och sårbarhetsanalyser MSBFS 2015:5. Rapportering ska ske första gången den 15 februari 2016 och därefter kontinuerligt varje år.

7 Behov av åtgärder med anledning av Risk- och sårbarhetsanalysens resultat

Behov av åtgärder på lokal nivå:

- Säkerställa reservvattentäktslösning för Hyltebruks och Torups samhälle
- Utbyggnad av Rakel i Hylte kommun
- Arbeta med informationssäkerhet inom IT-drift och samtliga kontor
- Utveckla möjligheten att kunna använda GIS-systemet som ett beslutsstöd vid en kris eller extraordinär händelse.
- Upprätta en klimat- och sårbarhetsutredning för Hylte kommun
- Uppföljning av inventeringen av reservkraft i Hylte kommun
- Upprättande av en risk- och sårbarhetsanalys för fjärrvärmen som visar vilka brister som finns och vilka säkerhetshöjande åtgärder som behöver vidtas för att förebygga avbrott eller störningar (Hyltebostäder)
- Upprättande av en riskanalys av Stora Enso Hylte AB med anledning av att de bedriver verksamhet som kan innebära fara för allvarliga skador på människor eller miljö

De normala beslutsprocesserna inom kommunen ska besluta om de Risk- och sårbarhetsreducerande förslagen ska genomföras.

Behov av åtgärder på regional nivå:

- Utbildningar i Länsstyrelsens regi inom WIS - webbaserat informationssystem för att stärka förmågan att samverka
- Utbildningar för att utveckla kunskap och förmåga avseende höjd beredskap