

Charlotte Skeppstedt och Maria Johansson Jarneborn

FORUM/FOLKETS HUS

Halland, Hylte kommun, Färgaryds socken, Västra Hylte 1:184

RAPPORT KULTURMILJÖ HALLAND 2024:46





Stiftelsen Hallands Läns museer, Kulturmiljö Halland

Uppdragsverksamheten, Halmstad 2024

Kulturhistorisk utredning 2024

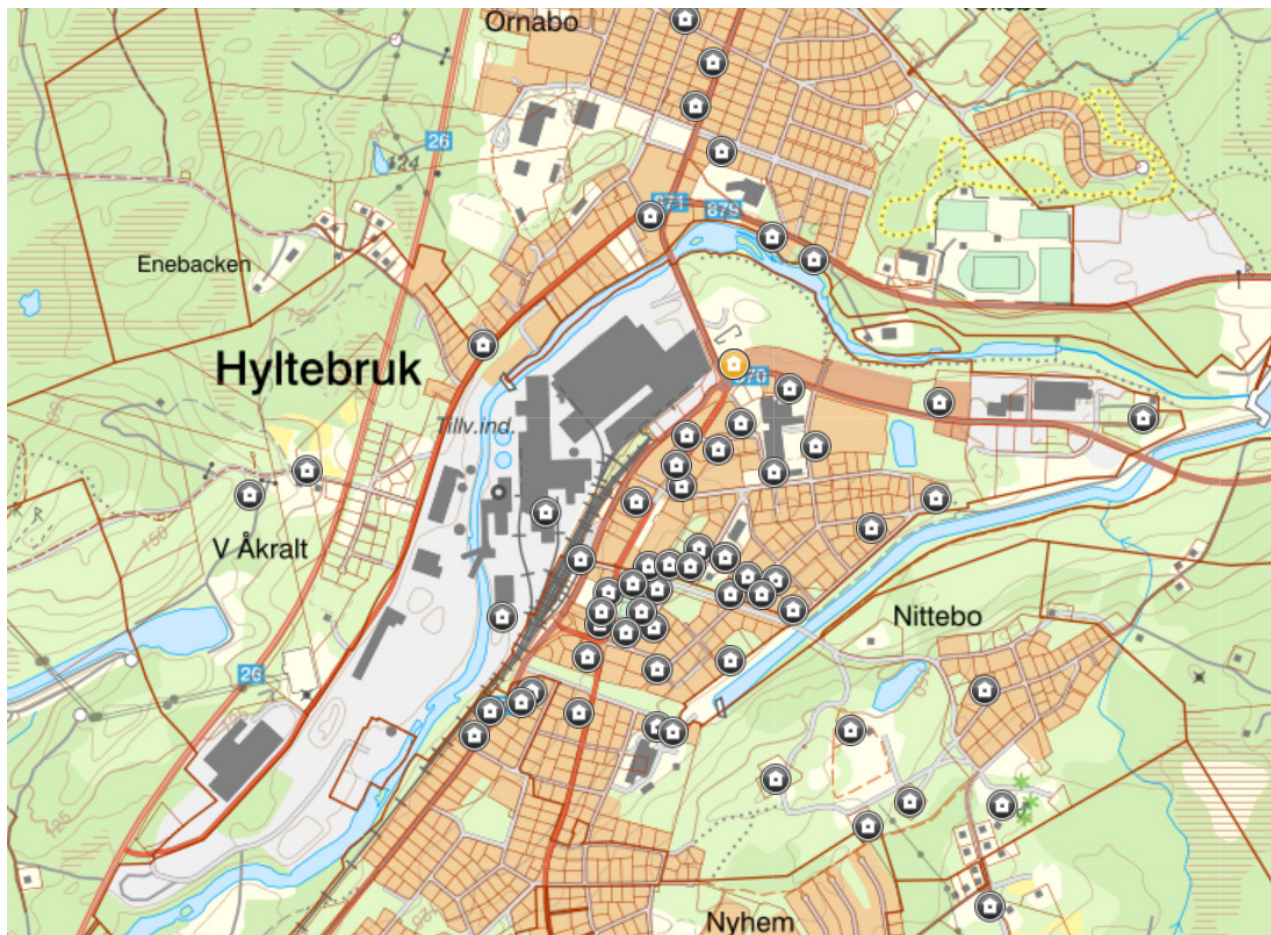
Bild framsida: Forum i Hyltebruk sedd från sydväst. (Fotonr: 2024-53)

Kartor ur allmänt kartmaterial © Lantmäteriet

Diarienummer: 2024-253

INNEHÅLL

Inledning	3
Bakgrund	3
Förutsättningar	3
Historik	3
Beskrivning	8
Exteriör	8
Interiör	8
Kultuhistorisk värdering	8
Viktiga karaktärsdrag	9
Exteriört - Söder och väster	10
Exteriört - Öster	11
Exteriört - Norr	12
Interiört - Plan 0 (källaren)	13
Interiört - Entréhall och trapphus	14
Interiört - Biograf/teater och foajé	15
Interiört - Plan 2 och 3	16
Interiört - Källare under västra flygeln	17
Interiört - Detaljer	18
Rekommendationer	19
Exteriört	19
Interiört	19
Sammanfattning	19



Forum, Västra Hylte 1:184, (den gula pricken) ligger strax öster om bruket vid rondellen där inkommande vägar till Hyltebruk möts.

INLEDNING

Bakgrund

Kulturmiljö Halland har av Hylte kommun/Hyltebostäder fått i uppdrag att utreda Forum-huset i centrala Hyltebruk inför eventuell renovering och ombyggnation.

Uppdraget har genomförts av bebyggelseantikvarie Maria Johansson Jarneborn och Charlotte Skeppstedt under maj-juni 2024.

Förutsättningar

Plan- och bygglagen

Fastigheten omfattas av detaljplan Hy 599 - Detaljplan för Västra Hylte 1:219 m fl (Stora Hylte AB) från 1997. Folkets hus, Forumhuset, omfattas där av C-centrum-bebyggelse samt av q2-*Värdefull byggnad som omfattas av 3 kap 12 § PBL. Vid ändring skall ursprungligt utseende vara vägledande.* PBL 3 kap 12 § hänvisar till gamla plan- och bygglagen (idag ÄPBL) och motsvaras av 8 kap. 13 § i nu gällande plan- och bygglag (2010:900). Byggnaden är att betrakta som särskilt värdefull och får därmed inte förvanskas. Marken runt byggnaden är i detaljplanen försedd med prickmark, mark som inte får bebyggas.

Bebyggelseinventeringen

Folkets hus/Forumhuset finns upptagen som kulturhistoriskt värdefull i Riksantikvarieämbetets bebyggelseinventering över kulturhistoriskt värdefull bebyggelse (inventeringsår 2007). Där har den värderats till klass B på en skala mellan A-C där B innebär att byggnaden har ett högt kulturhistoriskt värde och är av regionalt intresse. Byggnaden har tillskrivits arkitektoniskt, arkitekturhistoriskt, identitets, miljöskapande och samhällshistoriskt värde, en värdering som bedöms kvarstå.

Kulturmiljöprogram/bevarandeplan

Byggnaden omfattas av kulturmiljöprogram för Hylte kommun (antaget 2019), 7-Hyltebruk. Den omfattas även av bevarandeplanen för Hyltebruk där Forum ingår som en del av modernismens byggnader.

HISTORIK

Forum började uppföras 1957 efter ritningar av arkitekt Gunnar Gräslund från Stockholm. Det ersattes då av ett äldre folkets hus och folkets park i Örnebäckshult. Hylte bruk AB bidrog med finansiering med villkor att byggnaden inte skulle heta Folkets hus. I august 1960 invigdes byggnaden efter att den fyllts med verksamheter efter hand. Här fanns ursprungligen restaurang, hotell, samlingslokal och biograf. Arkitekt Gunnar Gräslund är känd för att ha ritat medborgarhus, Folkets hus med samlingslokaler, hotell, teatrar, stadsbibliotek mm på en lång rad orter i Sverige samt företagslokaler för bl a Boliden.

Byggnadens ursprungliga träfönster och entrépartier har bytts ut mot nya i aluminium. Byggnaden har byggts ut med en mindre tillbyggnad på byggnadens baksida och taket har möjligen lagts om från kopparplåt til svart papp. Interiört har en del av planlösningen ändrats efterhand som nya verksamheter tillkommit.



Troligtvis den ursprungliga Forum-skylden vid huvudentrén. Foto taget 1988 och ingår i Kulturmiljö Hallands bebyggelseinventering över Färgaryds socken, Kulturmiljö Hallands arkiv.



Hotell och restaurangskyld på Forums huvudfasad. Foto taget 1988 och ingår i Kulturmiljö Hallands bebyggelseinventering över Färgaryds socken, Kulturmiljö Hallands arkiv.



Forum, Hyltebruk med hotell och restaurang. Foto taget 1962. (Hallands kulturhistoriska museum).



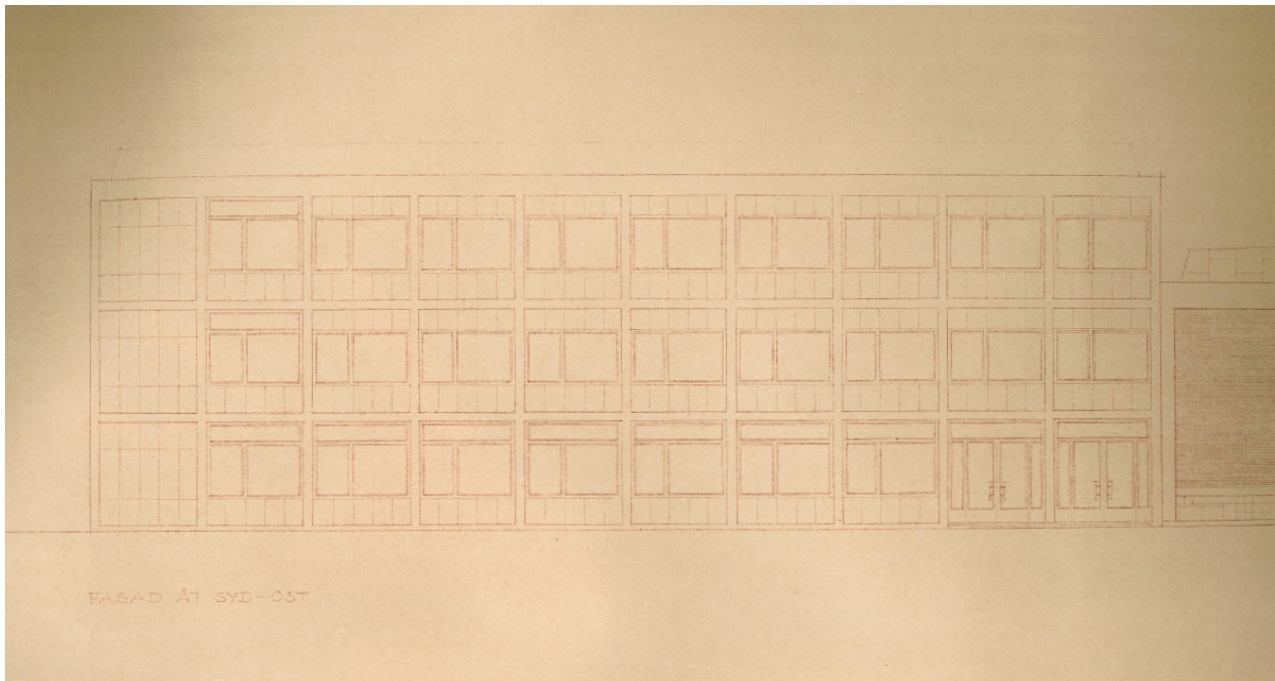
Forums huvudfasad. Foto taget 1988 och ingår i Kulturmiljö Hallands bebyggelseinventering över Färgaryds socken, Kulturmiljö Hallands arkiv.



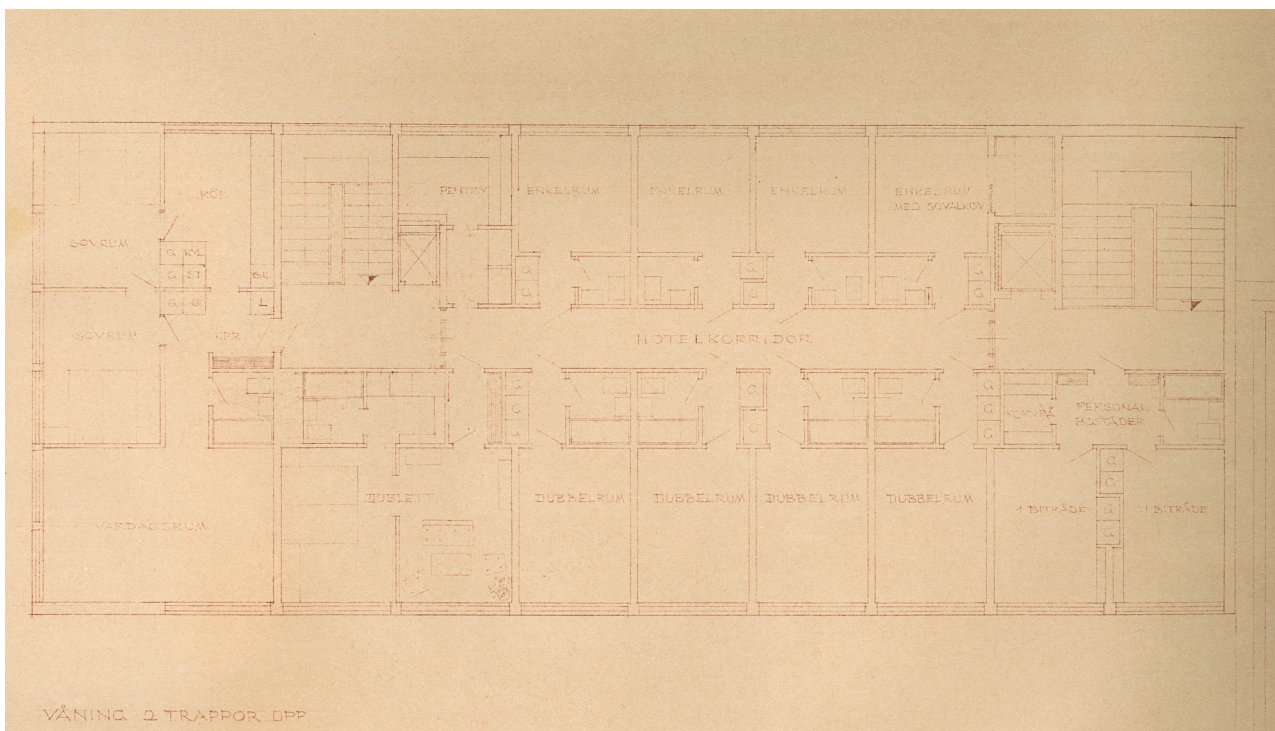
Baksidan av Forum, mot norr. Foto taget 1988 och ingår i Kulturmiljö Hallands bebyggelseinventering över Färgaryds socken, Kulturmiljö Hallands arkiv.



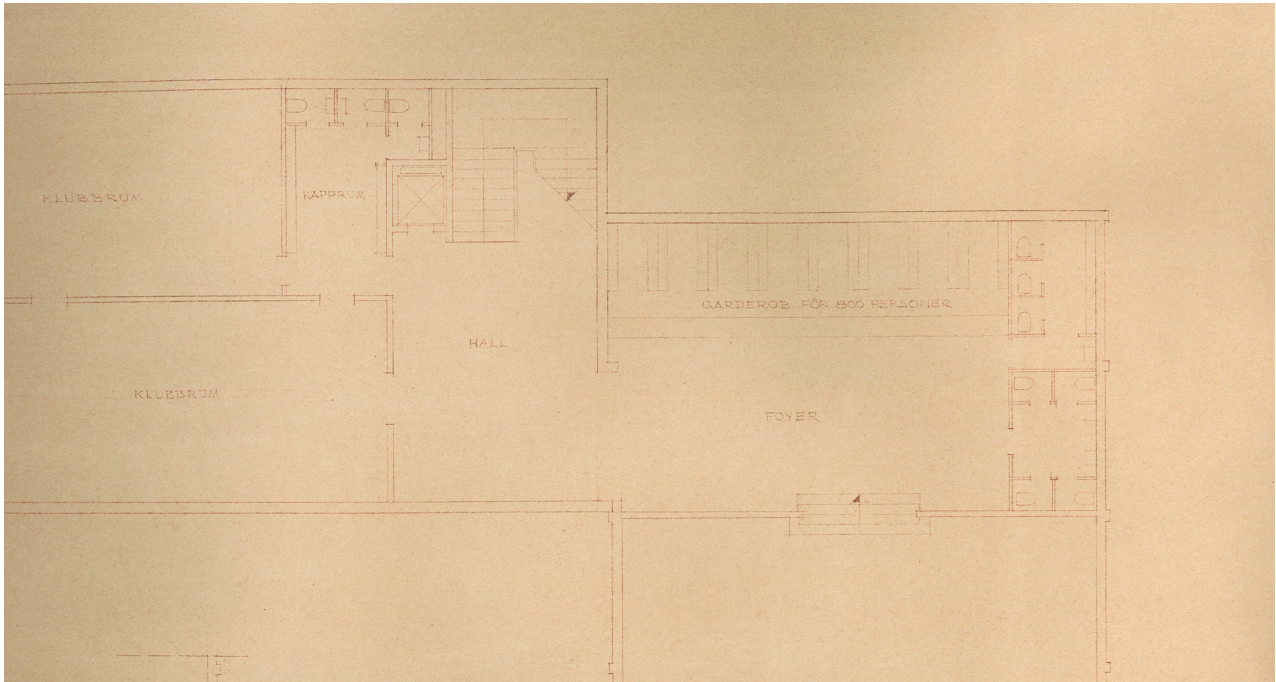
T.v.: Baksidan av Forum. Här syns de ursprungliga träfönstren. Dessa är idag utbytta mot aluminiumfönster. Även de franska balkongerna är borttagna. Foto taget 1988 och ingår i Kulturmiljö Hallands bebyggelseinventering över Färgaryds socken, Kulturmiljö Hallands arkiv.



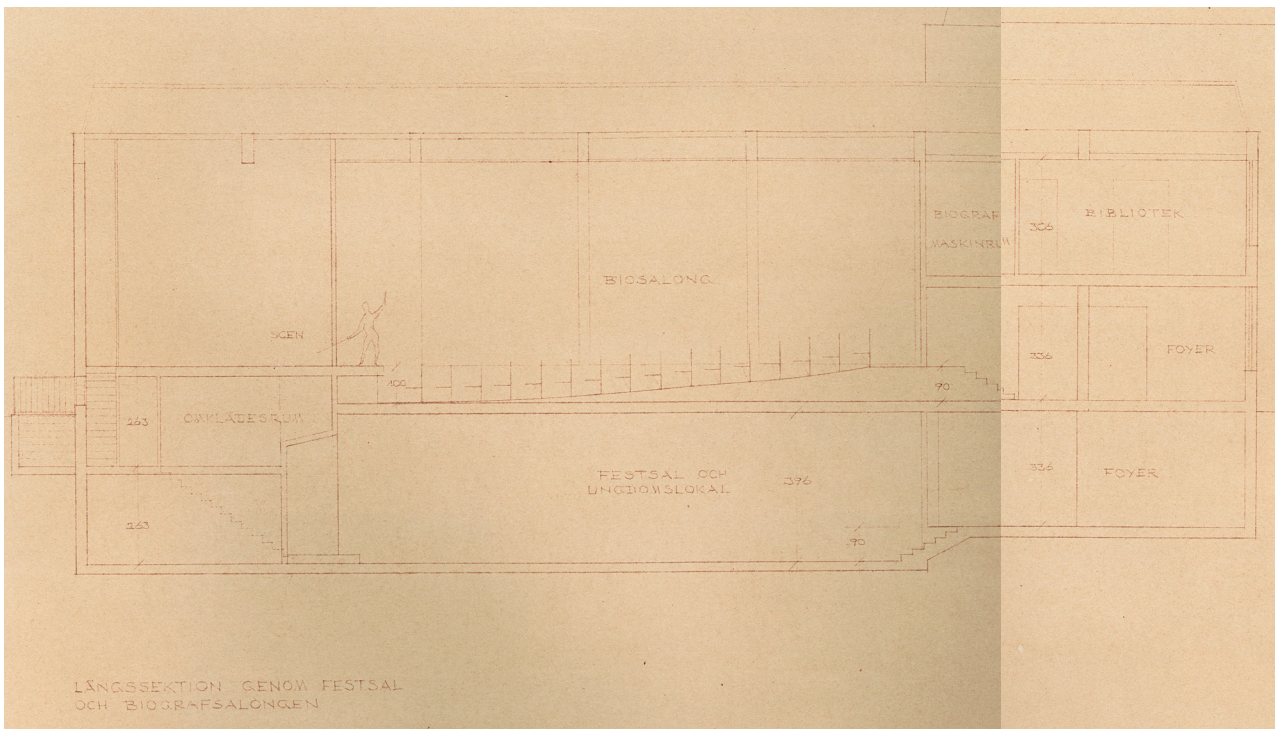
Huvudfasaden med dubbla entrédörrar så som syns på vykortet från 1962. Entrén till vänster på fasaden finns inte på ritningen men är troligen ursprunglig eftersom denna också finns på vykortet. Nybyggnadsritning Hylte kommun.



Planritning över andra våningen med lägenhet mot gaveln och hotellrum, både enkelrum och dubbelrum, på större delen av våningsplanet. Längst till höger finns den stora trapphallen och två personalbostäder. Nybyggnadsritning Hylte kommun.



Hall och foajé en trappa ner i byggnaden. Denna del är idag ombyggd. Garderober finns idag i hallen och foajén är ombyggd till kafé. Numera finns en sluten vägg mellan kaféet och festsalen. Här var det tidigare öppet. Nybyggnadsritning Hylte kommun.



Längdsektion över byggnadsdelen med biosalong och festsal och foajéer. Förutom ombyggnaden av den nedre foajén till kafé är denna del av byggnaden oförändrad. Nybyggnadsritning Hylte kommun.

BESKRIVNING

Exteriör

Byggnaden har en vacker 1950-tals fasad i rött tegel och vit marmor med stora symmetriskt placerade fönsterpartier. Den är byggd i vinkel med en något högre restaurang och kontor/hotell del och en något lägre biograf/teater. Den lägre delen är byggd främst med fasader i tegel med inslag av marmor medan den högre delen är byggd främst med marmor med inslag av rött tegel.

Runt det platta taket som idag är belagt med svart papp, finns en mörk sinuskorrugerad plåt. Oklart om denna är ursprunglig eller om den möjligtvis ersatt en tidigare kopparplåt.

Huvudentréerna åt söder är bruneloxerade och av aluminium. På den nordöstra sidan finns en ursprunglig trädörr bevarad.

Fönstren är av aluminium. På husets baksida, mot norr, finns några få ursprungliga fönsterpartier kvar. Här finns även bevarade ursprungliga metallfönster med rundade hörn. Dessa har fönsterbleck av kopparplåt.

Interiör

Entrén i byggnadens mitt leder in till en entréhall och ett genomgående trapphus. Här nås biograf/teaterfoajén åt öster och restaurangen åt väster. Dörrarna i entréns vindfång är ursprungliga av trä med ett ursprungligt dörrtrycke. Foajén nås via en senare tillkommen orange vikdörr med ursprunglig marmorkarm. Restaurangen åt väster nås via ett äldre dörrparti i trä.

Ursprungligen fanns två entrépartier, troligtvis med tillhörande vindfång bredvid varandra i entréhallen. Den ena är idag något ombyggd och vindfångspartiet är borttaget interiört. Golvet i entréhallen är belagt med grågrön marmor, likaså trappan som finns i entréhallens mitt. Här finns även ursprungliga trappräcken av trä.

I biograf/teaterfoajén fortsätter det grågröna marmorgolvet. Det återfinns även i trappan upp till de två ursprungliga entrépartierna av trä in till biografen/teatern liksom på väggarna längs trappan. Även här

finns ursprungliga trappräcken av trä. I foajén finns de vackra fönstren med rundade hörn som härör från nybyggnadstiden. Den grågröna marmorn finns även som fönsterbrädor i dessa fönster. Precis vid foajéns entré finns den gamla biljettluckan av trä bevarad med "perstorpsskiva" och snedställda plast/glas parti upptill.

Restaurangen väster om entréhallen har modernare inredning i "engelsk stil" med delvis uppmurade tegelväggar. Väster om restaurangen finns ytterligare ett trapphus, om än något mindre än det andra, och innånför det en före detta lunchrestaurang.

Från entréhallen når man samlingslokal och andra lokaler som ligger en trappa ner i byggnaden. Det som från början var foajé med garderob och toaletter till samlingslokalen till vänsterr när man kommer ner är idag ombyggt till café. Garderoben finns utanför vid trappan. Åt höger när man kommer ner finns idag en balettsal. Här fanns tidigare klubbrum. Bakom den stora samlingsalen finns omklädningsrum för teater-scenen en trappa upp.

På plan 2 och 3 finns långa korridorer med kontor. Korridorerna och kontoren har delvis bevarade detaljer så som garbondörrar med ursprungliga handtag. På plan 2 finns två lokaler med de ursprungliga metallfönstren med träkarm på insidan som även finns i biograf/teaterfoajén. På plan 3 finns bland annat tids-typiska små toaletter.

KULTURHISTORISK VÄRDERING

Byggnaden har ett högt kulturhistoriskt värde, dels på grund av dess funktion som hotell, restaurang, samlingslokal och biograf, och dels genom dess centrala placering i Hyltebruk. Dess, trots byte av fönster och entrépartier, välbevarade 1950/60-tals karaktär med flera ursprungliga bevarade detaljer från nybyggnadstiden ger byggnaden ett arkitektoniskt värde.

VIKTIGA KARAKTÄRSDRAG

Exteriört

- Fasader av tegel och marmor i ursprungligt utförande
- Platt tak
- Sinuskorrugerad plåt under takfoten
- Ursprungliga träfönster på husets norra sida
- Ursprungliga metallfönster på husets norra och östra sida
- Stora fönsteröppningar i ursprunglig storlek och placering
- Entréernas ursprungliga placering
- Tidstypiska trappräcken

Interiört

- Grågrön marmor på golv, trappor, väggar och fönsterbrädor
- Vit marmor i dörrkarmar
- Ursprungliga trädörrar, somliga uppglasade
- Ursprungliga och tidstypiska dörrtrycken och handtag
- Tidstypiska strömbrytare bidrar till den ursprungliga karaktären
- Ursprungliga och tidstypiska trappräcken
- Målningar i samlingssalen i källaren
- Gammal biljettlucka i biograf/teaterfoajén

EXTERIÖRT - SÖDER OCH VÄSTER

*Stora fönsterpartier
symmetriskt placerade längs
fasaderna*

*Stora fönsteröppningar på biograf/
teaterdelen*

*Fasadparti av rött tegel
och vit marmor*

*Platt tak, troligen täckt med
kopparplåt ursprungligen, idag
belagt med papp.*



Band av sinuskorrugerad plåt.



EXTERIÖRT - ÖSTER

Platt tak, troligen täckt med kopparplåt ursprungligen, idag belagt med papp.



Ursprungliga fönster

Band av sinuskorrugerad plåt.



Fasader av rött tegel med inslag av vit marmor.

Stora fönsteröppningar, idag dock igensatta

Ursprunglig dörr med tidstypiskt trycke och tillhörande gjuten trappa med ursprungligt räcke.



EXTERIÖRT - NORR



Fasader av rött tegel
och vit marmor.

Ursprungliga fönster med kopparbleck

Symmetriskt placerade fönster längs
hela fasaderna

Band av
sinuskorrugerad plåt



Ursprungliga träfönster

INTERIÖRT - PLAN 0 (KÄLLAREN)



Utstickande väggpartier i samlingssalen i källaren.



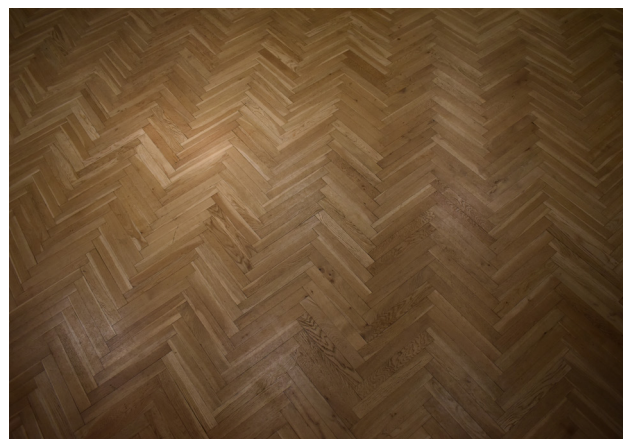
Väggmålningar i källaren. Dessa är senare tillkomna, men har ändå ett värde av att bevaras.



Trappor belagda med marmor med ursprungliga trapppräcken.



Så kallade garbondörrar med ursprungliga handtag.



Stavparkettgolv i fiskbensmönster i samlingssalen.

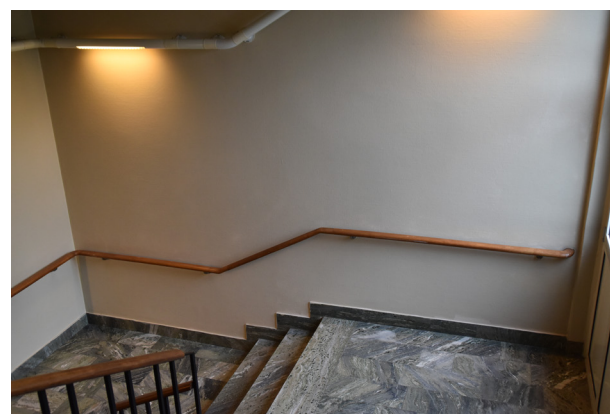
INTERIÖRT - ENTRÉHALL OCH TRAPPHUS



Ursprungliga entrédörrar i vindfånget.



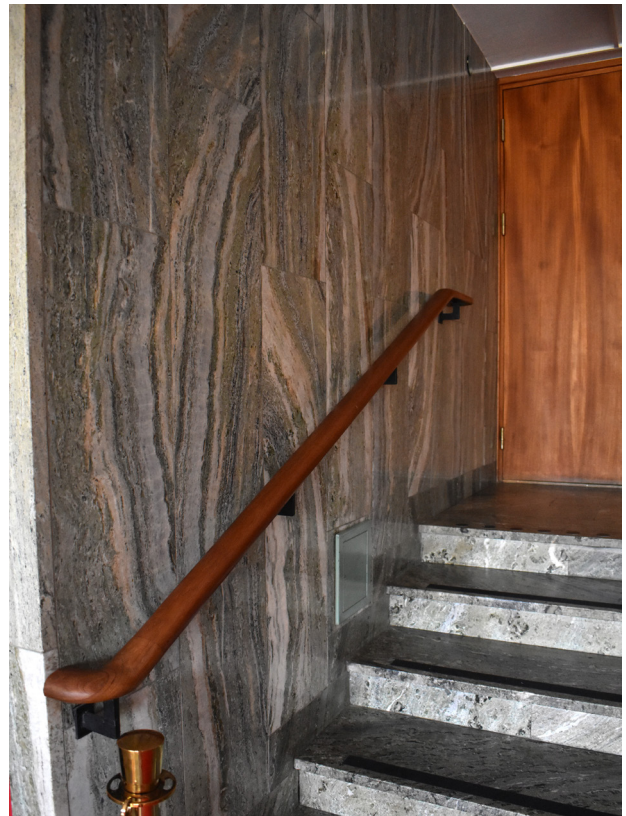
*Äldre trädörr mellan entréhallen och restaurangen.
Golv belagda med marmor.*



Trappa i marmor med ursprungliga trapppräcken.

T.v: Marmor i dörrkarm

INTERIÖRT - BIOGRAF/TEATER OCH FOAJÉ



Högst upp t.v: Vägg av håltegel mot foajén.

Mitten t.v: Ursprunglig biljettlucka i foajén.

Längst ner t.v: Ursprungliga trädörrar till biografen/

teatersalongen. Golv, trappa och väggar klädda med marmor.

Överst ovan: Ursprungliga fönster med fönsterbräda i marmor.

Ovan: Väggar och trappa klädd med marmor. Ursprungliga tidstypiska trappräcken i trä.

INTERIÖRT - PLAN 2 OCH 3



Ursprungliga uppglasade dörrpartier, somliga med mönstrat glas.



Ursprungliga små toaletter med tidstypisk inredning.



Trapphus med marmor och ursprungliga trappräcken.



T.h: Långa korridorer med så kallade garbondörrar.



Ursprungliga fönster med träkarm på insidan och fönsterbänk av marmor.



Ursprungliga innerdörrar, några uppglasade med mönstrat glas.

INTERIÖRT - KÄLLARE UNDER VÄSTRA FLYGELN



Längs till vänster: Så kallade garbondörrar i källaren.

Till vänster: Gjuten trappa med tidstypiskt svart räcke i järn med överliggare täckt av gummi.

INTERIÖRT - DETALJER



Ursprungliga tidstypiska dörrhandtag/trycken i trä eller metall.



Tidstypiska strömbrytare och uttag..



Ursprungliga trappräcken i trä med tidstypiska infästningar.



Marmor på golv, i trappor och på vissa väggar.



Fönsterbänkar i marmor.

REKOMMENDATIONER

Exteriört

- Byta ut befintliga aluminiumfönster till mer ursprungliga i trä
- Byta ut befintliga bruneloxerade/aluminium entrépartier till mer tidstypiska entrépartier
- Bevara och renovera befintliga ursprungliga träfönster
- Bevara ursprungliga metall/träfönster mot norr

Interiört

Utrymmen som bör bevaras så intakta som möjligt

- Huvudentré med inre bevarat dörrparti och marmorgolv
- Trappuppgångar med trappor av marmor och ursprungliga trappräcken
- Foaje till bio/teater med trappa och väggar i marmor och biljettlucka

Detaljer som bör bevaras och vid eventuell ändrad planlösning återbrukas

- Dörrpartier med glas med dörrhandtag/trycken
- Garbondörrar med trycken
- Vägg av håltegel i bio/teatersalongen
- Fönsterbänkar av marmor

SAMMANFATTNING

Forum har höga kulturhistoriska värden. Till viss del är byggnaden ombyggd men i stora drag och i de väsentligaste delarna är den välbevarad. Vid framtida exteriör renovering bör man återgå till tidstypiska entrépartier och fönster i trä. Fasadmaterialen, befintliga ursprungliga träfönster, metall/träfönster

och trädörr med gjuten trappa och metallräcken bör man vara mycket rädda om.

Interiört har våningsplanen och inredningen delvis ändrats, men de mest väsentliga delarna har bevarats och många ursprungliga detaljer som t ex dörrar, trycken, fönsterbänkar, trappräcken mm, finns bevarade.

Inför utredningen har två mer specifika frågor ställts; tillgänglighetsanpassning av foajé/biosalong och en en våning hög glasad tillbyggnad till vänster på huvudfasaden.

Vid tillgänglighetsanpassning av foajén/biosalongen bör man vara mycket rädd om trappan och om biljettluckan. En möjlig lösning kan vara att utnyttja en av toaletterna för installation av hiss. Det skulle inverka på den röda tegelmuren i biosalongen men denna påverkan bedöms som mindre än att bygga om trappan eller ta bort biljettluckan.

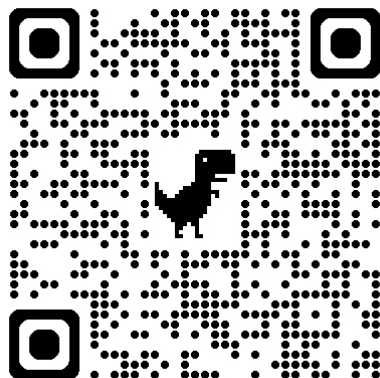
En tillbyggnad av huvudfasaden bedöms som möjlig om denna är i en våning med lätta glasade fasader som gör att den ursprungliga fasaden bakom delvis upplevs genom tillbyggnaden.

Detaljutförande av dessa förändringar bör göras i samråd med antikvarie.



Ursprungliga byggnadsdelar som t ex uppglasade dörrpartier och garbondörrar med tillhörande handtag och trycken ska bevaras på plats eller vid ändrad planlösning återanvändas.

Hitta våra rapporter och följ oss på våra sociala medier!



KULTURMILJÖ
HALLAND

EN DEL AV HALLANDS KULTURHISTORISKA MUSEUM